

■ Národní vzdělávací fond, o.p.s.

# Výroční zpráva

2018



**NV**  
**F** Národní  
vzdělávací  
fond

# OBSAH

Úvodní slovo ředitelky.....	3
1.Národní observatoř zaměstnanosti a vzdělávání - NOZV .....	4
2.Úsek Centrum pro kvalitu a standardy v sociálních službách – CEKAS .....	13
3. Středisko podpory poradenských služeb.....	17
4. Publikace – studie – bulletiny.....	18
5. Rozvaha pro nevýdělečné organizace .....	19
6. Výkaz zisků a ztráty pro nevýdělečné organizace .....	23
7. Organizační struktura NVF, o.p.s. ....	25
8. Orgány společnosti NVF, o.p.s. ....	26

## Úvodní slovo ředitelky

předkládám Výroční zprávu Národního vzdělávacího fondu za rok 2018.

Národní vzdělávací fond se i v minulém roce soustředil na klíčové otázky v oblasti rozvoje lidských zdrojů. Jde přirozeně zejména o současné a budoucí změny nároků na kvalifikaci pracovních sil v České republice, odhady vývoje na trhu práce a formulování nutných parametrů pro vzdělávací soustavu.



Zabývali jsme se celou řadou témat, která situaci v zaměstnanosti – a konkurenceschopnosti – ovlivňují a zdokonalováním metodik, vedoucích k přesnějšímu odhadu budoucnosti.

Žijeme ve velmi dynamické době, změny jsou rychlé a komplexní. Razantní změny bezpečnostních i ekonomických poměrů v zahraničí vedou k silnému tlaku na pružnost naší ekonomiky, její výkon a vysokou přidanou hodnotu. Lidský faktor je dnes všeobecně uznán za klíčový pro budoucí úspěch země. Tím více je třeba poskytovat vedení státu i sociálním partnerům spolehlivá data a informace pro jejich rozhodování.

V následujících stránkách si přečtete o řadě významných projektů, které NVF k těmto klíčovým otázkám zpracoval v roce 2018.

Naše práce stojí především na projektech Národního observatoře zaměstnanosti a vzdělávání NOZV, analytické sekce NVF. Jde o špičkové pracoviště v oblasti lidských zdrojů v ČR s velkým mezinárodním přesahem. Národní observatoř je nositelem klíčových projektů NVF. Zásadním projektem je bez pochyb projekt KOMPAS, partnerský projekt s MPSV a dalšími organizacemi. Řada projektů také souvisela s odborným vzděláváním. Nutnost odpovídajících kvalifikací, dostupnost relevantní vzdělávací nabídky nejen pro školy, ale také v rámci dalšího vzdělávání se dostává do popředí zájmu zaměstnavatelů, vzdělávatelů i jednotlivců. Těmito otázkami se NVF zabývá léta a má silné odborné zázemí k jejich řešení.

V minulém roce jsme také pokračovali v činnostech Centra pro kvalitu a standardy v sociálních službách CEKAS a Střediska podpory poradenských služeb SPPS. I o těchto činnostech vám přinášíme informace.

Výstupy naší práce jsou veřejností velmi žádané, proto se experti NVF zúčastňují konferencí a seminářů, publikují a komunikují s odbornou veřejností. Instrukce, školy, sociální partneři, podniky i výzkumníci jsou našimi partnery. Spolupráce s nimi nám umožňuje pracovat na významných tématech současnosti.

Dovolte mi tímto poděkovat svým kolegům a všem našim partnerům za spolupráci a podporu v roce 2018.

Vaše

PhDr. Miroslava Kopicová

# 1. Národní observatoř zaměstnanosti a vzdělávání - NOZV

Národní observatoř zaměstnanosti a vzdělávání (dále jen Národní observatoř) působí jako analytická sekce NVF. Provádí výzkum, shromažďuje data a analyzuje tendence na trhu práce a ve vzdělávání v souvislosti s probíhajícími sociálně-ekonomickými změnami. Dlouhodobě se věnuje předvídání kvalifikačních potřeb trhu práce včetně rozvoje kvantitativních i kvalitativních metodik v této oblasti. Cílem je systematicky vytvářet a analyzovat informace o budoucím vývoji zaměstnanosti, nárocích na profese, kvalifikace a dovednosti, které mají sloužit k lepší orientaci a rozhodování jak institucí trhu práce, tak vzdělávací sféry, zaměstnavatelů i jednotlivců, kteří si chtějí vybrat svou vzdělávací či profesní dráhu. Od roku 2017 je jedním z partnerů čtyřletého projektu KOMPAS, jehož cílem je pod gescí Ministerstva práce a sociálních věcí vybudovat udržitelný systém predikcí trhu práce na národní i regionální úrovni.

V poslední době se tým Národní observatoře zaměřuje rovněž na aktuální otázky změn v trendech profesně kvalifikačních struktur a proměn charakteru práce ve vazbě na zrychlující se vývoj technologií, který s sebou přináší tzv. **čtvrtá průmyslová revoluce**. Od roku 2016 je také součástí týmu konsorcia společně s ČVUT, které řeší aplikační projekty témat Průmyslu 4.0 pro potřeby státní správy vyhlášené Technologickou agenturou ČR v rámci programu Beta.

Národní observatoř úzce spolupracuje s ministerstvy, Evropskou komisí, OECD, Mezinárodní organizací práce (ILO), významnými výzkumnými pracovišti, univerzitami a dalšími partnerskými institucemi v ČR i v zahraničí. Od roku 2004 Národní observatoř koordinuje spolu s NÚV Národní konsorcium sítě ReferNet, které vzniklo pod záštitou Evropského centra pro rozvoj odborného vzdělávání Cedefop. Je také začleněna do mezinárodní sítě SkillsNet pro spolupráci v oblasti předvídání kvalifikačních potřeb. Pracovníci Národní observatoře participují jako **expertní konzultanti za ČR** na aktivitách **evropských prognóz kvalifikačních potřeb** a jsou zapojeni do evropského projektu **EU Skills Panorama**, který zajišťuje přístup k informacím, metodikám a analýzám trhu práce a kvalifikačních potřeb (<http://eusp-stagingv2.ghkint.eu/default.aspx>).

Národní observatoř poskytuje **výsledky svých výzkumů a expertízy decizní sféře** a přímo se rovněž účastní přípravy strategických dokumentů. V minulosti to byla např. *Strategie celoživotního učení*, analytická podpora Úřadu vlády při vyhodnocování a aktualizaci *Národní politiky výzkumu, vývoje a inovací v ČR s výhledem do r. 2020*. V poslední době jsou to strategické materiály pro MPO a MPSV formulující základní směry iniciativ v oblasti tzv. Průmyslu 4.0.

Publikace, články, odborné semináře, prezentace a další výstupy Národní observatoř jsou využívány jako zdroj analýz, dat a dalších informací odbornými pracovišti, vysokoškolskými pedagogy a studenty, novináři i širokou veřejností. Informace o projektech jsou k dispozici na webových stránkách <http://www.nvf.cz/narodni-observator>.

**V průběhu roku 2018 byla činnost Národní observatoře zaměřena na následující projekty:**

## **1.1 KOMPAS**

Tento rozsáhlý čtyřletý projekt, který byl zahájen v roce 2017, má za cíl vytvoření udržitelného systému predikcí a monitoringu trhu práce na národní i regionální úrovni, který bude reflektovat podstatné dopady technologických trendů na trh práce a specifika regionálního vývoje. Projekt je řízen Ministerstvem práce a sociálních věcí a na straně partnerů jsou do něj kromě Národního vzdělávacího fondu zapojeni také Výzkumný ústav práce a sociálních věcí, Úřad práce ČR a krajské platformy, reprezentující jednotlivé kraje.

Národní observatoř má v projektu na starosti rozvoj statistických modelovacích nástrojů pro predikce vývoje na trhu práce, kde jde zejména o predikce vývoje zaměstnanosti v odvětvích a predikce přílivu cizinců do ČR. Dále zpracovává kvalitativní analýzy trendů a faktorů, které se v současné době začínají projevovat a do budoucna budou stále více ovlivňovat vývoj zaměstnanosti v jednotlivých sektorech ekonomiky a generovat změny ve struktuře požadovaných profesí a pracovních dovedností.

Výstupy modelových projekcí a další informace o budoucím vývoji trhu práce v ČR i v jednotlivých krajích budou zdrojem informací pro činnost institucí odpovědných za tvorbu politik na národní i regionální úrovni, které musí reagovat na vývoj na trhu práce, tj. zejména v oblasti politiky zaměstnanosti, vzdělávání, průmyslové a regionální. Informace budou také orientující pro rozhodování zaměstnavatelů, uchazečů o zaměstnání i zájemců o studium. Výstupy budou rovněž přístupné pro odborníky i pro širokou veřejnost prostřednictvím komplexní webové stránky.

## **1.2 SKILLS – CLOSE Vztahy mezi dovednostmi, vzděláním a výsledky na trhu práce: longitudinální studie**

V roce 2018 pokračoval dlouhodobý výzkumný projekt, zaměřený na kvalitu vzdělávání a souvislosti mezi trhem práce a úrovní kompetencí v ČR a na analýzu vybraných aspektů rozvoje dovedností. Lídrem projektu je Národohospodářský ústav AV ČR v čele s prof. J. Švejnarem a dalším partnerem v projektu je Pedagogická fakulta UK. Projekt si klade za cíl vytvořit unikátní informační a analytickou bázi na základě dlouhodobého multidisciplinárního výzkumu a propojení jeho výsledků s existujícími zdroji dat.

Úloha Národní observatoře spočívá zejména v analýzách kompetencí dospělých ve vztahu k uplatnění na trhu práce. Během roku byly publikovány tři články v odborných impaktovaných časopisech v ČR i v zahraničí, zabývající se různými aspekty tohoto tématu. Dále probíhala práce na dalších článcích k publikaci v roce 2019 a byla dokončována závěrečná monografie projektu, která vyjde rovněž v roce 2019.

### 1.3 ReferNet

Od roku 2004 je Národní observatoř zapojena do Evropské referenční a expertní sítě ReferNet, založené Evropským střediskem pro rozvoj odborné přípravy - Cedefop. Cílem činnosti sítě je shromažďování, výměna a šíření informací z oblasti odborného vzdělávání a navazujících oblastí v rámci členských států EU. Síť ReferNet je založena na bázi národních konsorcií vytvořených ve všech členských zemích EU, v nichž jsou zastoupeny instituce ovlivňující vývoj v oblasti odborného vzdělávání, jako jsou ministerstva, výzkumné ústavy, sdružení škol a instituce sociálních partnerů. Národní observatoř se ve dvouletých intervalech střídá na pozici **národního koordinátora** sítě s Národním ústavem pro vzdělávání (NÚV).

V roce 2018 plnil NVF na základě pravidelného režimu střídání roli národního koordinátora ReferNet. Národní observatoř se podílela významnou měrou na všech výstupech sítě. Šlo v první řadě o pravidelnou aktualizaci základní přehledové **Zprávy o systému odborného vzdělávání v ČR** (VET in Europe – Country Report) a poskytování podkladů a komentování dokumentů Cedefopu o vývoji v politice odborného vzdělávání („Cedefop monitoring of VET policies and systems: Progress towards the Medium Term Deliverables of the Riga Conclusions“). Od roku 2013 jsou každoročně zpracovávány **Tematické studie**, jejichž téma volí Cedefop vždy na základě aktuálních priorit evropské vzdělávací politiky. Jejich cílem je poskytnout základní přehled o zvolené problematice na národní úrovni zejména pro účely mezinárodní komparace, slouží rovněž jako podkladový materiál pro další práci Cedefopu a následně i Evropské komise. V roce 2018 šlo o zprávu mapující politické iniciativy a opatření směřující k přípravě systémů odborného vzdělávání na digitalizaci a technologický rozvoj (‘Policy strategies, initiatives and practices to prepare VET systems for digitalisation and future of work technologies’). Většina výstupů je dostupná v anglickém jazyce na webových stránkách ReferNetu <http://www.refernet.cz/odborne-vzdelavani-v-cr/>.

Tým Národní observatoře průběžně spravoval a doplňoval webovou stránku [www.refernet.cz](http://www.refernet.cz). Stránka je pravidelně z hlediska vzhledu a funkčnosti velmi dobře hodnocena Cedefopem. Stránky jsou automaticky propojeny s webovými stránkami Cedefop i členů mezinárodní sítě ReferNet. To umožňuje uživatelům sledovat všechny aktuality, novinky a publikace Cedefopu. Kromě studií a zpráv v angličtině byly na webových stránkách průběžně zařazovány aktuality v českém jazyce – jak z českého prostředí, tak překlady ze zahraničních zpráv z oblasti odborného vzdělávání.

### 1.4 Real-time LMI (Real-time Labour Market information on Skill Requirements: Setting up the EU system for online vacancy analysis)

Čtyřletý projekt byl zahájen v roce 2017 a navazuje na předchozí pilotní projekt, v jehož rámci byl vyvinut a testován nástroj na sběr online informací o trhu práce a volných pracovních místech v pěti pilotních zemích Evropské unie. Cílem současného projektu je aplikovat nový nástroj plošně ve všech zemích EU. S jeho pomocí je na základě sledování nabídky pracovních míst inzerovaných zaměstnavateli vyhodnocována požadovaná struktura profesí a jejich kvalifikační nároky.

Zadavatelem projektu je Cedefop v partnerství s několika dalšími institucemi z Německa a Itálie. Národní observatoř NVF je odpovědná za vyhodnocování výsledků nejen za Českou republiku ale i za Slovensko.

V roce 2018 se konal druhý workshop projektu v Exeteru. Mezinárodní projektový tým na workshopu prezentoval dílčí výsledky analýzy dat a sbíral zpětnou vazbu a podněty k dalšímu postupu od národních expertů, mezi něž patří i pracovník Národní observatoře. Na workshopu také proběhlo vysvětlení další práce národních expertů, spočívající v kontrole algoritmické klasifikace inzerovaných pracovních míst podle vzdělání, povolání, odvětví a dalších charakteristik. Tuto aktivitu následně pracovníci Národní observatoře provedli a výstupy odevzdali projektovému týmu.

## 1.5 Replay-VET (Strengthening key competencies of low-skilled people in VET to cover future replacement positions)

Realizace dvouletého mezinárodního projektu Replay-Vet (ERASMUS+) byla zahájena na začátku roku 2017 a ukončena koncem roku 2018. Projektové partnerství bylo tvořeno osmi partnery ze šesti zemí (Česká republika, Francie, Itálie, Rakousko, Španělsko, Velká Británie) a koordinováno španělskou společností Prospektiker. Hlavním tématem projektu byly vyhlídky uplatnění znevýhodněných a nízkokvalifikovaných osob na trhu práce v souvislosti s již probíhajícími a očekávanými technologickými a společenskými změnami.

V roce 2018 se uskutečnila pracovní setkání s představiteli zainteresovaných stran, na kterých byly diskutovány výzvy, které sebou přinášejí nové technologické změny, a vliv těchto změn na nízkokvalifikované pracovní příležitosti. Diskutovány byly také možnosti zvýšení účasti nízkokvalifikovaných osob v dalším odborném vzdělávání a dostupnost kariérového poradenství pro tyto osoby. Cílem pracovních setkání bylo identifikovat příklady dobré praxe v těchto oblastech, jejich popis a příprava pro zveřejnění. Příklady dobré praxe jsou dostupné na webových stránkách <http://www.replayvet.eu/cz/pomucka/> ve formě pomůcky pro vytváření strategií dalšího vzdělávání. Pomůcku je možno zkoumat z pohledu kontextu, sektorů a témat.

Na základě analýzy současných i budoucích potřeb trhu práce a zjištění pracovních skupin byla navržena strategie rekvalifikací pro osoby s nízkou kvalifikací prostřednictvím systému odborného vzdělávání a přípravy (VET). Strategie se zabývá vztahem mezi projekcemi přirozené obměny trhu práce, politikou odborného vzdělávání a aktivními politikami zaměstnanosti. Závěry byly zpracovány v dokumentu „Evropská strategie: Posilování klíčových kompetencí u nízkokvalifikovaných pracovníků pro budoucí trh práce“. Dokument shrnuje doporučení týkající se současné a budoucí účasti na trhu práce nízkokvalifikovaných skupin pracovníků v celé Evropské unii, mezi které patří např.: omezení překážek odborného vzdělávání; zvyšování přitažlivosti pracovních míst, kariérních a pracovních podmínek spojených s odvětvími, v nichž pracují lidé s nízkou kvalifikací / s nízkou kvalifikací; profesionalizace v těchto odvětvích.

## 1.6 Analýza kvantitativních a kvalitativních požadavků českého strojírenství na pracovní sílu v měnících se podmínkách Průmyslu 4.0

Tento dvouletý projekt, jehož zadavatelem je fakulta strojní ČVUT, je zaměřen na vyhodnocení trendů na trhu práce ve strojírenství a rámcově rovněž ve zpracovatelském průmyslu, zejména pokud jde o požadavky na klíčové profese, jejich dovednosti v kontextu změn podmínek Průmyslu 4.0. Návazně na to budou identifikovány profese, jejichž poptávku nestačí uspokojovat domácí trh práce a pro něž by bylo možné získávat pracovní síly v zahraničí, zejména na Ukrajině.

V roce 2018 byly zpracovány hloubkové rešerše, jejichž obsahová šíře byla vymezena s ohledem na potřebu vytvořit v první řadě poznatkové zázemí pro následné aktivity projektu a rovněž, aby sloužila obecněji i jako přehledný zdroj informací pro další výzkum. Rešerše zahrnovaly důležité publikace renomovaných mezinárodních i domácích institucí. Samostatně byl zpracován materiál souhrnně vyhodnocující provedené rešerše, kde každá oblast dílčích rešerší byla stručně shrnuta, vyzdvíženy klíčové myšlenky a zvýrazněny jejich souvislosti.

Dále byly realizovány vstupní práce na analýze statistických dat týkajících se zaměstnanosti, která bude tvořit kontextovou bázi pro další kroky řešení projektu. Shromážděná data čerpala z Výběrového šetření pracovních sil a z Eurostatu tak, aby umožnila sledování dosavadního vývoje profesní struktury zaměstnanosti ve zpracovatelském průmyslu s podrobnějším vhladem do situace v sektoru strojírenství. Vývoj v ČR byl porovnán s vývojem ve vybraných členských státech EU, a to ve vyspělých zemích s vysokým podílem zpracovatelského průmyslu a ve státech, které mají s ČR obdobnou společensko-ekonomickou minulost (Slovensko, Maďarsko).

## 1.7 AQAVET

Pro Národní ústav ve vzdělávání, resp. pro projekt EQAVET (evropský rámec pro podporu zajišťování kvality v odborném vzdělávání) byla zpracována analýza několika významných publikací, které se zabývají tzv. duálním systémem odborného vzdělávání v zemích, kde je duální systém standardní součástí vzdělávacího systému (Německo, Rakousko, Švýcarskou), či kde je nově zaváděn (Slovensko). Analýza byla zaměřena zejména na způsoby a nástroje pro zajišťování kvality. Jejím cílem bylo identifikovat takové prvky systému a takové nástroje zajišťování kvality v odborném vzdělávání, které by byly využitelné v prostředí odborného vzdělávání v ČR.

Výsledkem analýzy bylo celkem 10 návrhů, které byly NUV předloženy pro komunikaci s aktéry odborného vzdělávání a s ministerstvem školství. Nástroje pro zajišťování kvality v duálním systému jsou výrazně provázány s účastí firem na duálním vzdělávání, a proto bylo možné navrhnout jen takové prvky, které svým charakterem nepřekročí způsob zapojení firem do odborného vzdělávání v ČR. Stručná analýza a popis každého z vybraných nástrojů (v podobě, ve které je funkční v konkrétním systému odborného vzdělávání) byla doplněna konkrétním návrhem na implementaci



v ČR i s komentářem, jak by zavedení takového prvku mohlo v ČR fungovat. V komunikaci s NUV bylo nakonec vybráno 5 návrhů pro implementaci do českého odborného vzdělávání.

## 1.8 SIC

Národní vzdělávací fond ve spolupráci s Berman Group realizoval v období březen – listopad 2018 zakázku pro Středočeské inovační centrum „Mapování vertikálních domén specializace RIS3 strategie Středočeského kraje“. Projekt byl zaměřen na tři oblasti: i) oborové domény specializace, ii) výzkum a vývoj v oblasti přírodních a technických věd) a iii) inovační potenciál firem působících na zahraničních trzích.

NVF zpracoval na základě statistických dat analýzu vývoje zaměstnanosti ve VaVal Středočeského kraje z hlediska celkové zaměstnanosti v kraji, profesní struktury a podílu jednotlivých vědních oborů a sektorů. Na základě těchto dat byla identifikována pozice Středočeského kraje v porovnání s ostatními kraji.

Významnou součástí řešení projektu byla realizace téměř sta strukturovaných osobních rozhovorů s čelními představiteli firem ze šesti domén specializace StČ kraje a s představiteli výzkumných organizací zabývajících se výzkumem v oblasti technických a přírodních věd. Výsledky rozhovorů byly zapsány do záznamového prostředí, na jehož základě byly zpracovány dvě dílčí studie: „Zpráva ze sběru dat terénním průzkumem a analýza těchto dat: Výzkumné organizace“ a „Analýza dat z terénního šetření: Lidské zdroje“. Pro ověření výsledků zjištěných na základě analýzy sekundárních a primárních dat byly uspořádány dva kulaté stoly s představiteli podniků a výzkumných organizací, kteří se zúčastnili rozhovorů. NVF se podílel na zpracování souhrnné závěrečné studie obsahující rozsáhlou analýzu primárních a sekundárních dat a návrhy možných opatření pro posílení regionálního inovačního systému.

## 1.9 Changing nature and role of VET in Europe

Národní observatoř se v roce 2018 zapojila expertním vstupem do projektu, jehož cílem bylo zmapovat a vyhodnotit změny v postavení odborného vzdělávání (OV) v Evropě od devadesátých let po současnost. Projekt byl řízen evropskou agenturou Cedefop a jedním z hlavních realizátorů byla rakouská poradenská společnost 3S Unternehmensberatung.

Tým Národní observatoře zpracoval materiál postihující vývoj v ČR v rámci vymezených klíčových oblastí: i) změny v pojetí a konceptualizaci odborného vzdělávání, ii) vnější faktory ovlivňující rozvoj OV, iii) úloha a tradice OV v rámci středního školství, iv) odborné vzdělávání v perspektivě celoživotního učení, v) role OV ve vysokém školství. Materiál byl podkladem pro několik finálních analyticko-koncepčních studií porovnávajících vývoj v jednotlivých zemích EU (vč. Islandu a Norska) v klíčových oblastech a formulujících možné alternativní scénáře vývoje odborného vzdělávání v Evropě 21. století. Finální studie celého projektu jsou dostupné online na stránkách Cedefop: [http://www.cedefop.europa.eu/files/5568\\_en.pdf](http://www.cedefop.europa.eu/files/5568_en.pdf), [http://www.cedefop.europa.eu/files/5569\\_en.pdf](http://www.cedefop.europa.eu/files/5569_en.pdf), <http://www.cedefop.europa.eu/en/publications-and-resources/publications/5563>

Součástí přípravy studie byla i realizace dotazníkového šetření mezi experty, zástupci decizní sféry, zástupci zaměstnavatelů a škol, apod. v jednotlivých zemích, které mělo za cíl ověřit a doplnit

výsledky projektu a závěry analýz. Tým Národního observatoře realizoval pilotáž dotazníku a zajišťoval realizaci sběru dat v České republice. Vyhodnocení výsledků šetření – dostupné online: [http://www.cedefop.europa.eu/files/5564\\_en.pdf](http://www.cedefop.europa.eu/files/5564_en.pdf).

## 1.10 Dopady automatizace

V období březen – listopad 2018 byla realizována zakázka pro Svaz průmyslu a dopravy České republiky „Analýza dopadů automatizace práce, změn v organizaci práce a pracovních podmínek“. Na základě statistických dat bylo identifikováno postavení zpracovatelského průmyslu v ČR ve srovnání se čtyřmi členskými zeměmi EU (Německem, Irskem, Slovenskem, Maďarskem) a průměrem EU. Byly využity ukazatele mapující význam zpracovatelského průmyslu pro ekonomickou úroveň země, vliv zpracovatelského průmyslu na celkovou zaměstnanost v zemi, profesní strukturu zaměstnanosti ve zpracovatelském průmyslu a podíl jednotlivých složek zpracovatelského průmyslu na celkové zaměstnanosti ve zpracovatelském průmyslu. Dále byly vyhodnoceny změny v profesní, vzdělanostní a věkové struktuře zaměstnanosti v deseti sektorech zpracovatelského průmyslu v období 2008-2017.

Byl zpracován a se Svazem průmyslu a dopravy konzultován dotazník zaměřený na zjištění, jak firmy vnímají digitalizaci/automatizaci, jaké faktory ovlivňují zavádění těchto procesů, do jakých činností tyto nové technologie nejčastěji pronikají, jak ovlivňují požadavky na potřebnou pracovní sílu z hlediska celkového počtu, profesní a vzdělanostní struktury. Otázky se týkaly i dalších aspektů organizace práce a pracovních vztahů. Na základě odsouhlasených otázek byl zpracován dotazník v Lime Survey a Svaz průmyslu a dopravy zajistil jeho elektronické rozeslání na své členy. Výsledky byly využity pro vyhodnocení vnímání digitalizace a automatizace podniky, vyhodnocení jejich přístupu k investování do nových technologií, jaké faktory a s jakou intenzitou toto rozhodování ovlivňují a v jakých oblastech své činnosti nové technologie využívají či hodlají zavést ve střednědobém časovém horizontu. Dále byly vyhodnoceny dopady digitalizace / automatizace na zaměstnanost a její profesní strukturu a na nároky na úroveň a obor vzdělání a vybrané znalosti / dovednosti a na využívání nových forem organizace práce a pracovních vztahů.

Závěry studie a doporučení byly prezentovány na jednání Svazu průmyslu a dopravy 19.11.2018 a na konferenci „Jak podpořit rozvoj českých firem,“ pořádaných Svazem 28.11.2018.

## 1.11 Vzdělávací konta

Pro Svaz průmyslu a dopravy ČR byla zpracována studie „Možnosti zavádění osobních vzdělávacích kont“, jejímž cílem bylo posoudit možnost zavedení individuálních vzdělávacích účtů (kont) občanů jako nástroje průběžného osvojování nových znalostí a dovedností nezbytných pro aktivní účast na měnícím se pracovním trhu. Za tímto účelem byly formou sekundární analýzy dostupných dokumentů vyhodnoceny zahraniční zkušenosti se vzdělávacími účty a prostřednictvím strukturovaných rozhovorů zjištěny názory expertů na rozvoj lidských zdrojů a představitelů zaměstnavatelů na jejich možné zavedení v ČR.

Princip vzdělávacích kont je poměrně jednoduchý – určité skupině dospělých je dán k dispozici nějaký finanční obnos, který mohou využít na své vzdělávání, případně na určité další, většinou se vzděláváním související účely. Koncept vzdělávacích kont je zároveň poměrně variabilní v závislosti na tom, jaké parametry systému jsou zvoleny (cílová skupina, podmínky účasti, výše konta a podmínky jeho čerpání apod.). Tato variability byla patrná ze zevrubné analýzy různých podob zavádění vzdělávacích kont v Evropě i v zámoří zejména z období přelomu století. Přestože většina pokusů o zavedení kont byla hodnocena spíše jako úspěšná, k jejich masovému zavádění nedošlo. Tomu odpovídá i současná situace, kdy konta jsou v masivní podobě využívána pouze ve Francii a v omezenějším rozsahu i ve Skotsku. Provedená anketa mezi experty ukázala více-méně pozitivní pohled na případné zavedení kont v ČR, nicméně i v zaznamenaných názorech a postojích se projevila nezanedbatelná rozdílnost pohledů na podobu kont. Součástí studie jsou i modelové výpočty finančního dopadu zavedení kont v ČR při různých parametrech. Doporučení, kterými je studie zakončena, ukazují především na klíčové body, které je při případném zavádění konceptu vzdělávacích kont potřeba řešit.

## 1.12 ASO – Možnosti zvyšování dovedností ve vyšším věku

Asociace samostatných odborů v rámci podpory sociálního dialogu a jako součást projektu „Budoucnost práce a nová strategie kolektivního vyjednávání v nastávající době digitalizace a revoluce dovedností“ si u NVF objednala zpracování studie „Možnosti zvyšování formálně i neformálně získané kvalifikace a dovedností ve vyšším věku a možnosti systematické informační a poradenské podpory“. Starší osoby patří na trhu práce k ohroženým skupinám, ať už vzhledem k postupnému zastarávání kompetencí či vzhledem k proměně či dokonce zániku profesí, ve které pracují či pracovali. Rychlý rozvoj technologií rovněž zvyšuje pro tuto skupinu hrozbu digitální propasti. Je tedy důležité mít k dispozici nástroje, které umožní zvýšit či změnit kvalifikaci i v pozdějším věku. Orientaci v aktuálních možnostech může výrazně napomoci dobře nastavený systém kariérového poradenství.

Studie přináší poměrně rozsáhlý analytický pohled na postavení starších věkových skupin (zejména skupiny 55-59, 60-64) na trhu práce (z hlediska míry zaměstnanosti i míry nezaměstnanosti, vzdělanostní struktury). Významná pozornost je věnována úrovni kompetencí (čtenářská, numerická, digitální), protože výzkumy potvrzují, že úroveň kompetencí s věkem klesá, pokles začíná kolem 35. roku věku. Pro digitální kompetence dochází k výraznému poklesu zhruba od 55. roku. Je popsána i situace v oblasti dalšího vzdělávání, protože se jedná o nástroj, který může pokles úrovně kompetencí zmírnit a zprostředkovává možnosti ke změnám, posilování a zvyšování kvalifikace. Zkoumány jsou konkrétní možnosti (rekvalifikace, získávání profesních kvalifikací dle NSK, využívání age managementu ve firmách), které existují a jsou relevantní i pro starší osoby. Negativem je výrazně nízká úroveň informovanosti o existujících nástrojích a možnostech. Zlepšení může napomoci dobře nastavené, dostupné a cílené kariérové poradenství, které je poměrně zevrubně analyzováno závěrečné části studie.

### 1.13 Celouniverzitní výzkum o studentech doktorských studijních programů v oblasti socioekonomického zabezpečení

V roce 2018 NVF uspěl ve výběrovém řízení Univerzity Karlovy (UK) na realizaci výzkumu jejích doktorandů v širokém záběru témat, spojených se studiem a pozdějším uplatněním. Projekt začal na podzim a jeho ukončení se předpokládá koncem léta 2019.

V první fázi projektu v roce 2018 Národní observatoř provedla podrobnou analýzu organizačních aspektů doktorského studia na fakultách UK a náročnosti studijních požadavků na jednotlivých oborech a programech. Za tímto účelem byly studovány univerzitní a fakultní předpisy a oborové studijní plány a také dotazováni proděkaní nebo jiní kompetentní pracovníci na fakultách UK. Za účelem srovnání situace na UK s dalšími českými a zahraničními univerzitami byly obdobné informace zjišťovány také na Masarykově univerzitě v Brně, Univerzitě Palackého v Olomouci a třech významných zahraničních univerzitách, s nimiž má UK uzavřeny partnerské dohody (Sorbonna, Heidelberg a Varšava). Zároveň probíhala příprava dotazníků pro kvantitativní šetření socioekonomických podmínek současných i nedávných doktorandů UK během studia a příčin předčasného ukončování doktorského studia.

## 2. Úsek Centrum pro kvalitu a standardy v sociálních službách – CEKAS

CEKAS je úsekem Národního vzdělávacího fondu, který nabízí partnerství při zpracování, předkládání a realizaci projektů organizacím potřebné kapacity k tomu, aby samy formulovaly, připravovaly a hlavně realizovaly, monitorovaly a vyhodnocovaly vlastní velké projekty. CEKAS poskytuje podporu jejich aktivitám a dále nabízí a poskytuje organizační a odborně personální zajištění projektů směřujících ke zvýšení kvality života uživatelů sociálních služeb. V neposlední řadě CEKAS iniciuje, připravuje a realizuje inovativní projekty prosazující moderní přístupy a metody sociální práce do praxe v České republice.

### 1. Projektové aktivity CEKAS

#### 1.1 Projekt „Profesionální dobrovolnictví v práci s ohroženými dětmi a rodinami v ČR“ .

Projekt byl zahájen v červnu 2014 a probíhal do konce května 2018. Financovala ho soukromá dánská nadace THE VELUX FOUNDATIONS. CEKAS realizoval projekt ve spolupráci s odborným partnerem HoSt Home Start Česká republika.

Projekt byl zaměřen na pomoc dětem a jejich rodičům, kteří pocházejí ze sociálně znevýhodněného prostředí a mají problém vytvořit harmonické a podnětné prostředí pro své děti. Pomoc poskytují v organizaci HoSt dobrovolníci, kteří jsou sami rodiči a mají zkušenosti s různými fázemi vývoje dětí a rodiny. V případě větší míry ohrožení dětí v rodině docházejí do rodin sociální pracovníci s pověřením k výkonu sociálně-právní ochrany dětí. Služba probíhá přímo v domácnostech rodin klientů.

#### Hlavní cíle projektu:

- *Prevence situací, kdy hrozí odebrání dítěte z původní rodiny do institucionální péče a podpora rodiny tak, aby děti mohly vyrůstat ve své původní rodině, nebo v ní alespoň setrvat co nejdéle.*
- *Profesionalizace dobrovolnické práce s ohroženými dětmi a rodinami a šíření tohoto přístupu do dalších regionů v ČR.*

Všechny aktivity byly úspěšně završeny:

#### **Aktivita č. 1: Vypracování „Metodiky profesionální dobrovolnické práce s ohroženými dětmi a rodinami“**

Byly vypracovány důležité metodické materiály jako je “Metodika dobrovolnické práce s rodinou” (2016) a “Průvodce dobrovolníků v praxi - Studijní material” (2016). Byl vypracován kontrolní dotazník pro sociální pracovníky a dobrovolníky, na jehož základě byly jak metodika, tak průvodce průběžně aktualizovány podle získaných připomínek a podnětů z praxe. Z metodických materiálů vycházela expertní skupina při přípravě “Speciálního tématického kurzu pro profesionální dobrovolníky” a při jeho zavádění do všech poboček HoSt (Praha, Brno, Hradec Králové, Ostrava a Liberec).

Metodika podporuje zkvalitnění práce s ohroženými rodinami a jejich dětmi. Dobrovolníci jsou pečlivě a kvalitně připraveni pro svou práci i pro složitější situace v rodinách. Byl vypracován systém porad a případových setkání, které zajišťují profesionalitu práce. Na dobrovolnickou práci HoSt s rodinou v terénu jsou velmi pozitivní ohlasy, je dobře hodnocena OSPODy.

### **Aktivita č. 2: “Pilotní ověření profesionální práce dobrovolníků s ohroženými dětmi a rodinami ve stávajících centrech”**

V terénu byly během 3,5 let ověřovány vypracované metodické materiály, byly aktualizovány podle výstupů z průběžných celkem 134 kontrolních dotazníků a zkušeností z terénní práce. Vznikl “Manuál jak pracovat s dobrovolníky během kurzů”, který byl včleněn do finální verze metodiky. Proběhly 2 úvodní semináře pro 24 dobrovolníků a 15 speciálních tematických kurzů pro 74 dobrovolníků, z nichž 68 získalo osvědčení. Zajistili jsme 3 třídní společná vzdělávací a supervizní setkání pro 69 dobrovolníků a 26 sociálních pracovníků ze všech poboček HoSt. Proběhlo 140 supervizních setkání dobrovolníků a sociálních pracovníků (celkem 739 účastí). Díky tomu vznikly finální verze “Metodiky dobrovolnické práce s rodinou” (2018) a “Průvodce dobrovolníků v praxi - Studijní materiál” (2018), které byly v terénu ověřené ve 130 ohrožených rodinách s cca 250 dětmi.

Získali jsme mnoho cenné zpětné vazby na naši dobrovolnickou práci v terénu, jak od samotných rodin, tak i od dobrovolníků. Díky tomu se nám podařilo práci více profesionalizovat.



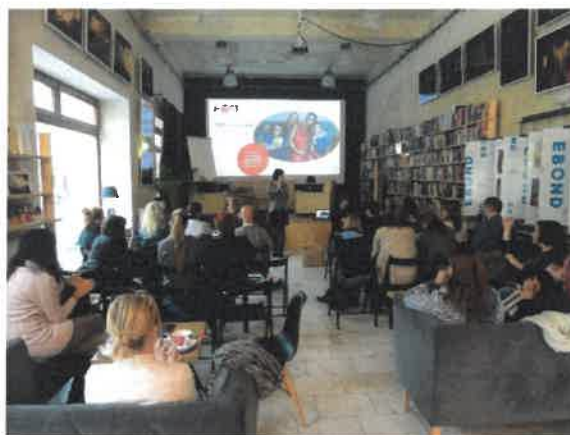
### **Aktivita č. 3: Založení nových center profesionální práce dobrovolníků s ohroženými dětmi a rodinami ve 2 regionech”**

Byly založeny a zprovozněny 2 nové pobočky HoSt v Ostravě a Hradci Králové. V místní síti sociálních služeb byly velmi vřele přijaty a svým zaměřením vhodně doplňují paletu služeb/forem pomoci rodinám ve zmíněných regionech. V každé z poboček se pracuje se širokou škálou problematik, specifických pro daný region. Daří se pobočky dale rozvíjet: přestěhovaly se do větších prostor, přidávají se nové způsoby práce s rodinou (metoda “Rodiny hrou”, terapeuticko edukativní program pro předškolní děti a jejich rodiče apod.). Do každé pobočky byl přijat nový pracovník (zn. v každé pobočce nyní pracují 2 koordinátoři dobrovolníků/sociální pracovníci).

### **Aktivita č. 4: Odborné semináře a mezinárodní konference k problematice profesionální dobrovolnické práce”**

Na závěr projektu proběhly 3 jednodenní semináře pro celkem 91 účastníků v Brně, Hradci Králové a Ostravě. Semináře měly velký úspěch. Přinesly do jednotlivých poboček HoSt nové kontakty a

upevnily vztahy s místními autoritami (úředníky rozhodujícími o finančních prostředcích, OSPODy, místními politiky apod.). Díky seminářům se nám podařilo rozšířit povědomí o našich aktivitách a službách pro rodiny, které HoSt nabízí.



V Praze se uskutečnila závěrečná mezinárodní konference “Dobrovolníci profesionálové - pomáhají svými životními příběhy” s 72 účastníky z České republiky, Norska, Švédska, Malty a Velké Británie.

Konference důstojně představila a završila celý projekt: prezentovali jsme práci HoSt a konkrétní výstupy projektu. Šanci prezentovat dobrovolnictví využili kolegové z dalších organizací. Od zástupců státních institucí jsme získali novinky v oblasti dobrovolnictví a částečně i v oblasti sociální právní ochrany dětí. Měli jsme příležitost srovnat naše služby s prací kolegů a hlavně svou práci mohli prezentovat sami dobrovolníci - tato část měla největší úspěch.



## 2. Veřejné zakázky CEKAS

### 2.1 Certifikační agentura

Dne 1. 5. 2005 zahájila Rada vlády pro koordinaci protidrogové politiky (RVKPP) proces certifikací odborné způsobilosti služeb pro uživatele drog. Činnosti Certifikační agentury zajišťoval od začátku Národní vzdělávací fond, o. p. s prostřednictvím úseku CEKAS.

Certifikace odborné způsobilosti služeb je posouzení a formální uznání, že daná služba odpovídá stanoveným kritériím kvality, odbornosti a komplexnosti. Jedná se o posouzení služby podle standardů odborné způsobilosti, jehož výsledkem je udělení či neudělení certifikátu o jejich naplnění. Certifikace je nezbytnou podmínkou pro poskytnutí dotace na služby protidrogové politiky ze státního rozpočtu.

V dubnu 2007 Národní vzdělávací fond, o.p.s. opakovaně vyhrál výběrové řízení na Certifikační agenturu. Dne 1. 6. 2007 byla podepsána smlouva na činnost Certifikační agentury mezi Úřadem vlády ČR a Národním vzdělávacím fondem, o.p.s. na dobu neurčitou.

V roce 2018 Certifikační agentura ve spolupráci s odborníky na hodnocení kvality - certifikátory zajistila 38 místních šetření v 10 typech služeb sekundární a terciární prevence drogových závislostí.



### 3. Středisko podpory poradenských služeb

Středisko podpory poradenských služeb (dále SPPS) se v roce 2018 zapojovalo do aktivit Národní observatoře pro zaměstnanost a vzdělávání. Aktivity SPPS týkající se podpory rozvoje a výzkumu poradenských služeb ve veřejných službách zaměstnanosti, na školách různých úrovní a v dalším profesním vzdělávání, byly v roce 2018 omezeny. Probíhala však i nadále spolupráce s Ministerstvem práce a sociálních věcí, s Generálním ředitelstvím Úřadu práce ČR, s Národním poradenským fórem, s Asociací výchovných poradců, s Asociací bilanční diagnostiky, o.s. a se Sdružením pro kariérové poradenství a kariérový rozvoj. Vedoucí SPPS se zapojila do nové mezinárodní sítě expertů v kariérovém poradenství CareersNet, která byla ustanovena Cedefopem, účastní pravidelných setkání Národního poradenského fóra ČR a udržuje kontakt se zahraničními poradenskými institucemi a probíhajícími mezinárodními projekty s tematikou kariérového poradenství.

SPPS se také aktivně účastnilo administrativní a technické podpory při pořádání odborných aktivit Národního vzdělávacího fondu v roce 2018, zejména konference konané dne 24/1/2018 v Olomouci pod názvem „Vzdělávací systém v Olomouckém kraji pro trh práce ve 21. století“ v rámci „Krajského akčního plánu rozvoje vzdělávání Olomouckého kraje“ a dále odborného semináře pod názvem „Škola základ života“, pořádaného dne 21/5/2018 v Praze na Karlově univerzitě, zaměřeného na budoucnost regionálního školství v kontextu nových výzev pro společnost a jejich vlivů na obsah a metody vzdělávání.

## 4. Publikace – studie – bulletiny

### Pro rok 2018

Koutná, M., Janíčko, M. (2018). Trajectories in the Czech Labour Market: The Role of Information-processing Skills and Education. *Ekonomický časopis / Journal of Economics* 66(1): 3-27.

Mysíková, M., Večerník, J. (2018). Returns to tertiary education in Western and Eastern Europe. *Prague Economic Papers* 28(1): 30-48.

Národní vzdělávací fond – NOZV: Možnosti zvyšování formálně i neformálně získané kvalifikace a dovedností ve vyšším věku a možnosti systematické informační a poradenské podpory. Studie pro Asociaci samostatných odborů. ASO, 2018. Dostupné online:  
<https://www.asocr.cz/obsah/66/projekt-aso-v-roce-2018-budoucnost-prace-nova-strategie-kole/21717>

Smith, M. L., Anžžová, P., Matějů, P. (2018). Returns to Cognitive Skills: New Evidence from 14 Nations. *Innovation: The European Journal of Social Science Research* (online, 9. 8. 2018).

Šímová, Z., Krčková, A., Brůha, J. (2018). Guidance and outreach for inactive and unemployed – Czech Republic. Cedefop ReferNet thematic perspectives series. Dostupné online:  
[http://libserver.cedefop.europa.eu/vetelib/2018/guidance\\_outreach\\_Czech\\_Republic\\_Cedefop\\_ReferNet.pdf](http://libserver.cedefop.europa.eu/vetelib/2018/guidance_outreach_Czech_Republic_Cedefop_ReferNet.pdf).

Šímová, Z., Úlovec, M., Paterová, P. (2018). Cedefop opinion survey on vocational education and training in Europe: Czech Republic. Cedefop ReferNet thematic perspectives series. Dostupné online:  
[http://libserver.cedefop.europa.eu/vetelib/2018/opinion\\_survey\\_VET\\_Czech\\_Republic\\_Cedefop\\_ReferNet.pdf](http://libserver.cedefop.europa.eu/vetelib/2018/opinion_survey_VET_Czech_Republic_Cedefop_ReferNet.pdf).

### *Contributing:*

Cedefop, Eurofound (2018). Skills forecast: trends and challenges to 2030. Luxembourg: Publications Office. Cedefop reference series; No 108. <http://data.europa.eu/doi/10.2801/4492> (contributing national expert: Michal Janíčko, National training Fund)

# 5. Rozvaha pro nevýdělečné organizace

## ROZVAHA (BALANCE)

Zpracováno v souladu s  
vyhláškou č. 504/2002 Sb. ve  
znění pozdějších předpisů

k 31.12.2018  
(v celých tis. Kč)

Název a sídlo účetní jednotky

Národní vzdělávací fond, o. p. s.

Opletalova 25

Praha 1

11000

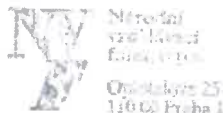
ICO  
25751417

### AKTIVA

a		b	Stav k prvnímu dni účetního období 1	Stav k poslednímu dni účetního období 2
A.	Dlouhodobý majetek celkem (ř. 02 + 10 + 21 - 28)	1	32	32
A.I.	Dlouhodobý nehmotný majetek (ř. 03 až 09)	2	619	619
A.I.1.	Nehmotné výsledky výzkumu a vývoje (012)	3	0	0
A.I.2.	Software (013)	4	556	556
A.I.3.	Ocenitelná práva (014)	5	27	27
A.I.4.	Drobný dlouhodobý nehmotný majetek (018)	6	36	36
A.I.5.	Ostatní dlouhodobý nehmotný majetek (019)	7	0	0
A.I.6.	Nedokončený dlouhodobý nehmotný majetek (041)	8	0	0
A.I.7.	Poskytnuté zálohy na dlouhodobý nehmotný majetek (051)	9	0	0
A.II.	Dlouhodobý hmotný majetek celkem (ř. 11 až 20)	10	1 766	1 441
A.II.1.	Pozemky (031)	11	0	0
A.II.2.	Umělecká díla, předměty a sbírky (032)	12	32	32
A.II.3.	Stavby (021)	13	186	186
A.II.4.	Hmotné movité věci a jejich soubory (022)	14	1 379	1 115
A.II.5.	Pěstelské celky trvalých porostů (025)	15	0	0
A.II.6.	Dospělá zvířata a jejich skupiny (026)	16	0	0
A.II.7.	Drobný dlouhodobý hmotný majetek (028)	17	127	66
A.II.8.	Ostatní dlouhodobý hmotný majetek (029)	18	42	42
A.II.9.	Nedokončený dlouhodobý hmotný majetek (042)	19	0	0
A.II.10.	Poskytnuté zálohy na dlouhodobý hmotný majetek (052)	20	0	0
A.III.	Dlouhodobý finanční majetek (ř. 22 až 27)	21	0	0
A.III.1.	Podíly - ovládané nebo ovládaní osoba (061)	22	0	0
A.III.2.	Podíly - podstatný vliv (062)	23	0	0
A.III.3.	Dluhové cenné papíry držené do splatnosti (063)	24	0	0
A.III.4.	Zápůjčky organizačním složkám (066)	25	0	0
A.III.5.	Ostatní dlouhodobé zápůjčky (067)	26	0	0
A.III.6.	Ostatní dlouhodobý finanční majetek (069)	27		

Odesláno dne:  
18.6.2019

Razítko:



Podpis vedoucího úč.jednotky:

Odpovídá za údaje: Bc. Naďa Ehlerová  
Telefon: 224500516

Formulář zpracovává ASPEKT HM, daňová, účetní a auditorská kancelář, www.danovaprizenani.cz, business.center.cz



		Číslo řádku	Stav k prvnímu dni účetního období	Stav k poslednímu dni účetního období
a		b	1	2
A.IV.	<b>Oprávký k dlouhodobému majetku celkem ( ř. 29 až 39 )</b>	28	<b>2 353</b>	<b>2 028</b>
A.IV.1.	Oprávký k nehmotným výsledkům výzkumu a vývoje (072)	29	0	0
A.IV.2.	Oprávký k softwaru (073)	30	556	556
A.IV.3.	Oprávký k ocenitelným právům (074)	31	27	27
A.IV.4.	Oprávký k drobnému dlouhodobému nehmotnému majetku (078)	32	36	36
A.IV.5.	Oprávký k ostatnímu dlouhodobému nehmotnému majetku (079)	33	0	0
A.IV.6.	Oprávký k stavbám (081)	34	186	186
A.IV.7.	Oprávký k samostatným hmotným movitým věcem a souborům hmotných movitých věcí (082)	35	1 379	1 115
A.IV.8.	Oprávký k pěstelským celkům trvalých porostů (085)	36	0	0
A.IV.9.	Oprávký k základnímu stádu a tažným zvířatům (086)	37	0	0
A.IV.10.	Oprávký k drobnému dlouhodobému hmotnému majetku (088)	38	127	66
A.IV.11.	Oprávký k ostatnímu dlouhodobému hmotnému majetku (089)	39	42	42
B.	<b>Krátkodobý majetek celkem ( ř. 41 + 51 + 71 + 80 )</b>	40	<b>2 284</b>	<b>4 839</b>
B.I.	<b>Zásoby celkem ( ř. 42 až 50 )</b>	41	0	0
B.I.1.	Materiál na skladě (112)	42	0	0
B.I.2.	Materiál na cestě (119)	43	0	0
B.I.3.	Nedokončená výroba (121)	44	0	0
B.I.4.	Polotovary vlastní výroby (122)	45	0	0
B.I.5.	Výrobky (123)	46	0	0
B.I.6.	Mladá zvířata a jejich skupiny (124)	47	0	0
B.I.7.	Zboží na skladě a v prodejnách (132)	48	0	0
B.I.8.	Zboží na cestě (139)	49	0	0
B.I.9.	Poskytnuté zálohy na zásoby ( 314 )	50	0	0
B.II.	<b>Pohledávky celkem ( ř. 52 až 70 )</b>	51	57	1 496
B.II.1.	Odeběratelé (311)	52	4	1 327
B.II.2.	Směnky k inkasu (312)	53		
B.II.3.	Pohledávky za eskontované cenné papíry (313)	54		
B.II.4.	Poskytnuté provozní zálohy (314-ř.50)	55	50	
B.II.5.	Ostatní pohledávky (315)	56		
B.II.6.	Pohledávky za zaměstnanci (335)	57	3	
B.II.7.	Pohledávky za institucemi sociálního zabezpečení a veřejného zdravotního pojištění (336)	58		
B.II.8.	Daň z příjmů (341)	59		
B.II.9.	Ostatní přímé daně (342)	60		
B.II.10.	Daň z přidané hodnoty (343)	61		
B.II.11.	Ostatní daně a poplatky (345)	62		
B.II.12.	Nároky na dotace a ostatní zúčtování se státním rozpočtem (346)	63		
B.II.13.	Nároky na dotace a ostatní zúčtování s rozpočtem orgánů územních samostatných celků (348)	64		



		Číslo řádku	Stav k prvnímu dni účetního období	Stav k poslednímu dni účetního období
a		b	1	2
B.II.*4.	Pohledávky za společníky sdruženými ve společnosti (358)	65		
B.II.*5.	Pohledávky z pevných termínových operací a opcí (373)	66		
B.II.*6.	Pohledávky z vydaných dluhopisů (375)	67		
B.II.*17.	Jiné pohledávky (378)	68		169
B.II.18.	Dohadné účty aktivní (388)	69		
B.II.19.	Opravná položka k pohledávkám (391)	70		
B.III.	<b>Krátkodobý finanční majetek celkem ( ř. 72 až 79 )</b>	71	1 875	2 861
B.III.1.	Peněžní prostředky v pokladně (211)	72	8	4
B.III.2.	Ceniny (213)	73		
B.III.3.	Peněžní prostředky na účtech (221)	74	1 867	2 857
B.III.4.	Majetkové cenné papíry k obchodování (251)	75	0	0
B.III.5.	Dluhové cenné papíry k obchodování (253)	76	0	0
B.III.6.	Ostatní cenné papíry (256)	77	0	0
B.III.7.	Požizovaný krátkodobý finanční majetek (259)	78	0	0
B.III.8.	Peníze na cestě (+/-261)	79	0	0
B.IV.	<b>Jiná aktiva celkem ( ř. 81 + 82 )</b>	80	352	482
B.IV.1.	Náklady příštích období (381)	81	7	6
B.IV.2.	Příjmy příštích období (385)	82	345	476
<b>AKTIVA CELKEM ( ř. 1 + 40 )</b>		83	2 316	4 871
Kontrolní číslo ( ř. 1 až 83 )		997	18 676	27 596



**PASIVA**

		Císlo řádku	Stav k prvnímu dni účetního období	Stav k poslednímu dni účetního období
c		d	3	4
<b>A.</b>	<b>Vlastní zdroje celkem (ř. 85 + 89)</b>	<b>84</b>	<b>-3 875</b>	<b>-1 976</b>
<b>A.I.</b>	<b>Jmění celkem (ř. 86 až 88)</b>	<b>85</b>	<b>2 837</b>	<b>3 221</b>
A.I.1.	Vlastní jmění (901)	86		
A.I.2.	Fondy (911)	87	2 837	3 221
A.I.3.	Oceňovací rozdíly z přecenění finančního majetku a závazků (921)	88	0	0
<b>A.II.</b>	<b>Výsledek hospodaření celkem (ř. 90 až 92)</b>	<b>89</b>	<b>-6 712</b>	<b>-5 197</b>
A.II.1.	Účet výsledku hospodaření (+/-903)	90	X	1 515
A.II.2.	Výsledek hospodaření ve schvalovacím řízení (+/-931)	91	1 255	X
A.II.3.	Nerozdělený zisk, neuhrazená ztráta min. let (+/-932)	92	-7 967	-6 712
<b>B.</b>	<b>Cizí zdroje celkem (ř. 94 + 96 + 104 + 128)</b>	<b>93</b>	<b>6 191</b>	<b>6 847</b>
<b>B.I.</b>	<b>Rezervy celkem (ř. 95)</b>	<b>94</b>	<b>0</b>	<b>0</b>
B.I.1.	Rezervy (941)	95	0	0
<b>B.II.</b>	<b>Dlouhodobé závazky celkem (ř. 97 až 103)</b>	<b>96</b>	<b>0</b>	<b>0</b>
B.II.1.	Dlouhodobé úvěry (953)	97		
B.II.2.	Vydané dluhopisy (953)	98		
B.II.3.	Závazky z pronájmu (954)	99		
B.II.4.	Přijaté dlouhodobé zálohy (955)	100		
B.II.5.	Dlouhodobé směnky k úhradě (958)	101		
B.II.6.	Dohadné účty pasivní (389)	102		
B.II.7.	Ostatní dlouhodobé závazky (959)	103		
<b>B.III.</b>	<b>Krátkodobé závazky celkem (ř. 105 až 127)</b>	<b>104</b>	<b>5 618</b>	<b>3 488</b>
B.III.1.	Dodavatelé (321)	105	565	463
B.III.2.	Směnky k úhradě (322)	106		
B.III.3.	Přijaté zálohy (324)	107		
B.III.4.	Ostatní závazky (325)	108		
B.III.5.	Zaměstnanci (331)	109	628	525
B.III.6.	Ostatní závazky vůči zaměstnancům (333)	110	7	
B.III.7.	Závazky k institucím sociálního zabezpečení a veřejného zdravotního pojištění (336)	111	337	310
B.III.8.	Daň z příjmů (341)	112		234
B.III.9.	Ostatní přímé daně (342)	113	123	108
B.III.10.	Daň z přidané hodnoty (343)	114	16	37
B.III.11.	Ostatní daně a poplatky (345)	115		
B.III.12.	Závazky ze vztahu ke státnímu rozpočtu (346)	116	70	375
B.III.13.	Závazky ze vztahu k rozp.orgánů územ.sam.celků (348)	117		
B.III.14.	Závazky z upsaných nespl.cenných papírů a podílů (367)	118		
B.III.15.	Závazky ke společníkům sdružených ve společnosti (368)	119		
B.III.16.	Závazky z pevných termínových operací a opcí (373)	120		
B.III.17.	Jiné závazky (379)	121	3 821	1 436
B.III.18.	Krátkodobé bankovní úvěry (231)	122		
B.III.19.	Eskontní úvěry (232)	123		
B.III.20.	Vydané krátkodobé dluhopisy (241)	124		
B.III.21.	Vlastní dluhopisy (255)	125		
B.III.22.	Dohadné účty pasivní (389)	126	51	
B.III.23.	Ostatní krátkodobé finanční výpomoci (379)	127		
<b>B.IV.</b>	<b>Jiná pasiva celkem (ř. 129 + 130)</b>	<b>128</b>	<b>573</b>	<b>3 350</b>
B.IV.1.	Výdaje příštích období (383)	129	42	42
B.IV.2.	Výnosy příštích období (384)	130	531	3 317
<b>PASIVA CELKEM (ř. 84 + 93)</b>		<b>131</b>	<b>2 316</b>	<b>4 871</b>
Kontrolní číslo (ř. 84 až 131)		998	9 264	19 484

Formulář zpracoval AŠPEKT HM, daňové, účetní a auditorská kancelář, www.danovaprizeni.cz, business center.cz



# 6. Výkaz zisků a ztráty pro nevýdělečné organizace

## VÝKAZ ZISKU A ZTRÁTY

k 31.12.2018

(v celých tis. Kč)

Zpracováno v souladu s  
vyhláškou č. 504/2002 Sb.  
ve znění pozdějších předpisů

Národní vzdělávací fond, o. p. s.

IČO  
25751417

Opletalova 25

Praha 1

11000

Číslo řádku.	Název položky	Číslo řádku	činnost hlavní	činnost hospodářská	celkem
			1	2	3
A.	<b>Náklady (ř. 39)</b>	1	<b>13 068</b>	<b>885</b>	<b>13 951</b>
A.I.	<b>Spotřebované nákupy a nakupované služby celkem (ř. 3 až 8)</b>	2	<b>1 452</b>	<b>606</b>	<b>2 058</b>
A.I.1	Spotřeba materiálu, energie a ostatních neskladovaných dodávek (501-3)	3	83	147	230
A.I.2	Prodané zboží (504)	4	0	0	0
A.I.3	Opravy a udržování (511)	5	1	0	1
A.I.4	Náklady na cestovné (512)	6	93	51	144
A.I.5	Náklady na reprezentaci (513)	7	5	3	8
A.I.6	Ostatní služby (518)	8	1 270	405	1 675
A.II.	<b>Změna stavu zásob vlastní činnosti a aktivace materiálu, zboží, vnitroorganizačních služeb a dlouhodobého majetku (ř. 10 až 12)</b>	9	<b>0</b>	<b>0</b>	<b>0</b>
A.II.7	Změna stavu zásob vlastní činnosti (56x)	10	0	0	0
A.II.8	Aktivace materiálu, zboží a vnitroorganizačních služeb (57x)	11	0	0	0
A.II.9	Aktivace dlouhodobého majetku (57x)	12	0	0	0
A.III.	<b>Osobní náklady celkem (ř. 14 až 18)</b>	13	<b>11 503</b>	<b>265</b>	<b>11 768</b>
A.III.10	Mzdové náklady (521)	14	8 627	255	8 882
A.III.11	Zákonné sociální pojištění (524)	15	2 876	10	2 886
A.III.12	Ostatní sociální pojištění (525)	16			0
A.III.13	Zákonné sociální náklady (527)	17			0
A.III.14	Ostatní sociální náklady (528)	18			0
A.IV.	<b>Daně a poplatky celkem (ř. 20)</b>	19	<b>1</b>	<b>0</b>	<b>1</b>
A.IV.15	Daně a poplatky (53x)	20	1	0	1
A.V.	<b>Ostatní náklady celkem (ř. 22 až 28)</b>	21	<b>110</b>	<b>14</b>	<b>124</b>
A.V.16	Smluvní pokuty, úroky z prodlení a ostatní pokuty a penále (541)	22	1		1
A.V.17	Odpis nedobytné pohledávky (543)	23	2		2
A.V.18	Nákladové úroky (544)	24	0		0
A.V.19	Kursové ztráty (545)	25	19	6	25
A.V.20	Dary (546)	26	0		0
A.V.21	Manka a škody (548)	27	0	8	8
A.V.22	Jiné ostatní náklady (549)	28	88	0	88
A.VI.	<b>Odpisy, prodaný majetek, tvorba a použití rezerv a opravných položek celkem (ř. 30 až 34)</b>	29	<b>0</b>	<b>0</b>	<b>0</b>
A.VI.23	Odpisy dlouhodobého nehmotného a hmotného majetku (551)	30	0		0
A.VI.24	Prodaný dlouhodobý majetek (552)	31	0		0
A.VI.25	Prodané cenné papíry a podíly (553)	32			0
A.VI.26	Prodaný materiál (554)	33			0
A.VI.27	Tvorba a použití rezerv a opravných položek (558-9)	34			0
A.VII.	<b>Poskytnuté příspěvky celkem (ř. 36)</b>	35	<b>0</b>	<b>0</b>	<b>0</b>
A.VII.28	Poskytnuté členské příspěvky a příspěvky zúčtované mezi organizačními složkami (58x)	36			0
A.VIII.	<b>Daň z příjmů celkem (ř. 48)</b>	37	<b>0</b>	<b>0</b>	<b>0</b>
A.VIII.28	Daň z příjmů (58x)	38			0
	<b>NÁKLADY CELKEM</b>	39	<b>13 068</b>	<b>885</b>	<b>13 951</b>

Formulář zpracovává ASPERITY HM, danová poradna a auditorská kancelář, www.danovspriznani.cz, business.center.cz

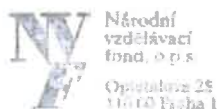


Číslo řádku	Název položky	Číslo řádku	Činnost hlavní	činnost hospodářská	celkem
			1	2	3
B.	<b>Výnosy (ř. 67)</b>	40	12 807	2 893	15 700
B.I.	<b>Provozní dotace (ř. 42)</b>	41	12 807	0	12 807
B.I.1	Provozní dotace (691)	42	12 807	0	12 807
B.II.	<b>Přijaté příspěvky celkem (ř. 44 až 46)</b>	43	0	0	0
B.II.2	Přijaté příspěvky zúčtované mezi organizačními složkami (681)	44		0	0
B.II.3	Přijaté příspěvky (dary) (682)	45	0	0	0
B.II.4	Přijaté členské příspěvky (684)	46		0	0
B.III.	<b>Tržby za vlastní výkony a za zboží celkem (ř. 48 až 50)</b>	47	0	2 893	2 893
B.III.1	Tržby za vlastní výroby (601)	48			0
B.III.2	Tržby z prodeje služeb (602)	49	0	2 893	2 893
B.III.3	Tržby za prodané zboží (604)	50			0
B.IV.	<b>Ostatní výnosy celkem (ř. 52 až 57)</b>	51	0	0	0
B.IV.5	Smluvní pokuty, úroky z prodlení a ostatní pokuty a penále (641-2)	52			0
B.IV.6	Platby za odepsané pohledávky (643)	53			0
B.IV.7	Výnosové úroky (644)	54			0
B.IV.8	Kursovne zisky (645)	55			0
B.IV.9	Zúčtování fondů (648)	56			0
B.IV.10	Jiné ostatní výnosy (649)	57	0		0
B.V.	<b>Tržby z prodeje majetku celkem (ř. 59 až 63)</b>	58	0	0	0
B.V.11	Tržby z prodeje dlouhodobého nehmotného a hmotného majetku (652)	59			0
B.V.12	Tržby z prodeje cenných papírů a podílů (653)	60			0
B.V.13	Tržby z prodeje materiálu (654)	61			0
B.V.14	Výnosy z krátkodobého finančního majetku (655)	62			0
B.V.15	Výnosy z dlouhodobého finančního majetku (657)	63			0
	<b>VÝNOSY CELKEM</b>	64	12 807	2 893	15 700
C.	<b>VÝSLEDEK HOSPODAŘENÍ PŘED ZDANĚNÍM (ř. 39 - 64 + 38)</b>	65	-259	2 008	1 749
A.VIII.29	Daň z příjmů (591)	66		234	234
D.	<b>VÝSLEDEK HOSPODAŘENÍ PO ZDANĚNÍ (ř. 65 - 66)</b>	67	-259	1 774	1 515
	Kontrolní číslo (ř. 1 - 67)	999	102 974	19 128	122 102

Odesláno dne:  
18.6.2019

Razítko:

Podpis vedoucího úč.jednotky:



Národní  
vzdělávací  
fond, o.p.s.  
Opavská 25  
102 00 Praha 1



Odpovídá za údaje:  
Telefon:

Bc. Naďa Ehlerová  
224500516

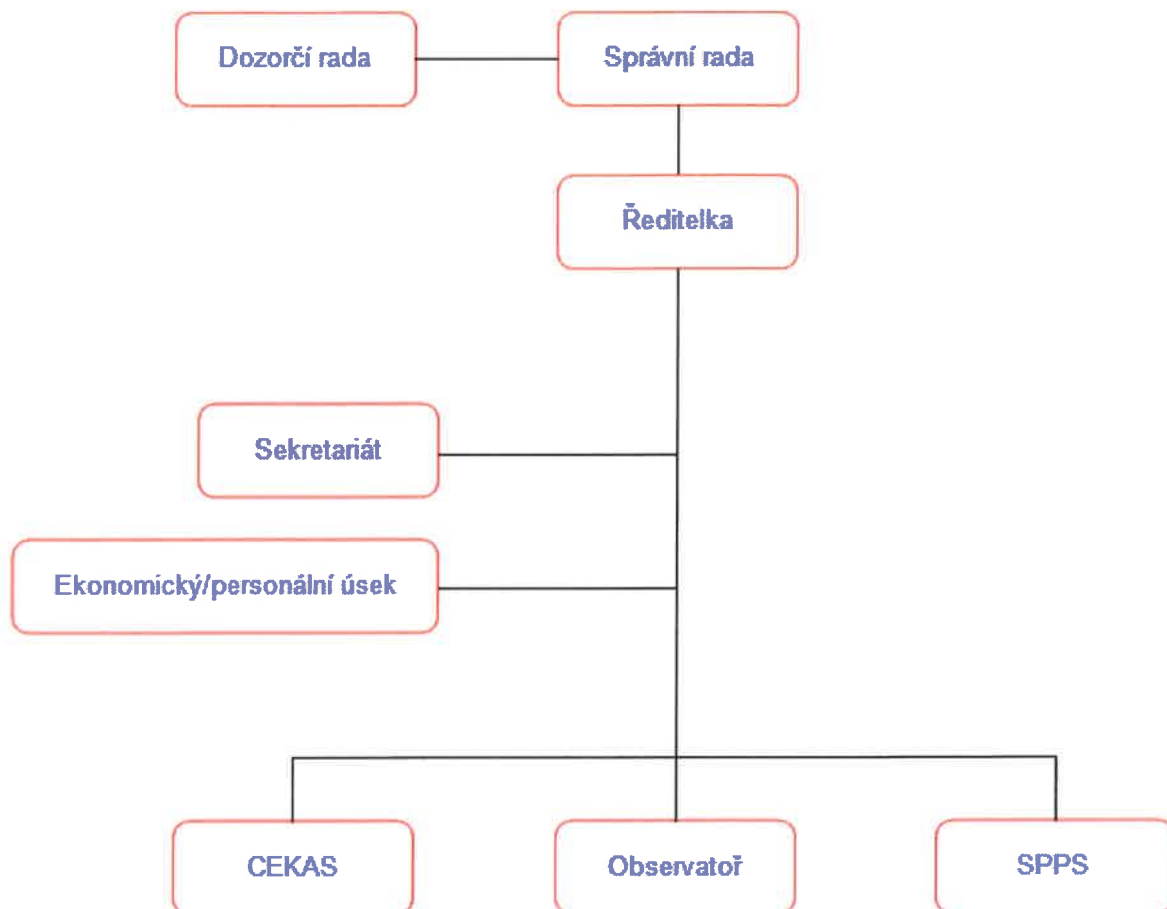
Formulář zpracovala A SPEKT HM, daňová, účetní a auditorská kancelář, www.danovaprizeni.cz, business.center.cz



## 7. Organizační struktura NVF, o.p.s.

ORGANIZAČNÍ SCHÉMA NVF

2018



Vysvětlivky :

OBSERVATOŘ Národní observatoř zaměstnanosti a vzdělávání

CEKAS Centrum pro kvalitu a standardy  
v sociálních službách

SPPS Středisko podpory poradenských služeb

Průměrný roční přepočtený počet zaměstnanců v roce 2018: 15

NVF nemá žádnou organizační složku v zahraničí.

## 8. Orgány společnosti NVF, o.p.s.

### Orgány společnosti NVF, o.p.s. od 1. 1. 2018

V roce 2018 nedošlo k žádným změnám v orgánech společnosti. Složení členů zůstává následovně:

#### Statutární orgán :

ředitelka PhDr. Miroslava Kopicová

#### Správní rada :

Složení:

1. Doc. Ing. Jiří Volf, CSc. – předseda správní rady
2. Ing. Petr Kalaš
3. Prof. MUDr. Pavel Klener, DrSc.
4. Dr. Milan Kubr
5. Ing. Zdeněk Liška
6. MVDr. Milena Vicenová

#### Dozorčí rada :

Složení:

1. JUDr. Richard Falbr – předseda dozorčí rady
2. Ing. Pavel Prior
3. Ing. Miloslav Vaněk



**Národní vzdělávací fond, o.p.s.**

**Opletalova 25**

**Praha 1**

**110 00**

**IČ: 25751417**

