



Institut trhu práce
Národní vzdělávací fond, o.p.s.
Opletalova 25
Praha 1 110 00
www.nvf.cz

Návrh na vytvoření systému analýz a prognóz kvalifikačních potřeb trhu práce

Říjen 2008

Pilotní systémový projekt ITP realizuje Ministerstvo práce a sociálních věcí ČR spolu s dalšími partnery, kterými jsou Hospodářská komora ČR, Národní vzdělávací fond a úřady práce v pěti krajích. Hlavním cílem projektu je zkvalitnění, rozšíření a modernizace služeb zaměstnanosti.

Klíčová aktivita č 5 – Navržení systému pravidelných analýz a prognóz trhu práce a jejich využití pro činnost služeb zaměstnanosti

Realizace této klíčové aktivity v rámci projektu ITP je v gesci úseku Národní observatoř zaměstnanosti a vzdělávání Národního vzdělávacího fondu, o.p.s.

**Vedoucí manažeři: Ing. Jiří Braňka
Ing. Věra Czesaná, CSc.**



Řešitelský tým:

**Ing. Věra Czesaná, CSc.
Ing. Jiří Braňka
PhDr. Ivan Fišera
Ing. Věra Havlíčková
Ing. Michal Lapáček
Bc. Marta Salavová**

Technická spolupráce: Jana Kantorová

Obsah

| | |
|--|----|
| 1. Úvod | 4 |
| 2. Výchozí situace a zkušenosti s předvídáním kvalifikačních potřeb v ČR..... | 6 |
| 3. Základní principy pro vytvoření a fungování systému předvídání kvalifikačních potřeb 9 | |
| 4. Návrh na fungování stálého systému předvídání kvalifikačních potřeb trhu práce | 11 |
| 4.1 Národní úroveň předvídání | 11 |
| 4.1.1 Centrum APKP | 11 |
| 4.1.2 Klíčové aktivity Centra APKP a systémové vazby | 13 |
| 4.1.3 Užití prognostických výstupů | 14 |
| 4.1.4 Financování klíčových aktivit Systému APKP | 16 |
| 4.2 Regionální úroveň předvídání..... | 16 |
| 4.3 Metodická podpora systému | 20 |
| 4.3.1 Kvantitativní model | 20 |
| 4.3.2 Kvalitativní přístup – sektorové studie | 21 |
| 5. Šíření výsledků a příklady výstupů Systému APKP | 23 |
| 5.1 Vytvoření návrhu webových stránek a rámcová koncepce informačního internetového portálu..... | 23 |
| 5.2 Příklady možných výstupů – dílčí ukázky | 25 |
| 6. Seznam zkratk..... | 28 |

1. Úvod

Cílem předkládané publikace je navržení obrysů Systému analýz a prognóz kvalifikačních potřeb (APKP), který by v České republice zajišťoval pravidelné, komplexní a důvěryhodné informace o budoucím vývoji na trhu práce v této oblasti. Předkládaný návrh vychází a navazuje na ostatní výstupy Klíčové aktivity č. 5, které byly v rámci projektu ITP zpracovány.

Východiskem pro přípravu návrhu Systému APKP v ČR bylo zejména vyhodnocení zkušeností a přehled systémů předvídání kvalifikačních potřeb, které existují v zahraničí, včetně konzultací se zahraničními experty. Bylo vyhodnoceno, jaká je organizace prací na předvídání kvalifikačních potřeb, jaké instituce se na ní podílejí, jak tyto instituce spolupracují a předávají si podklady, data a výsledky, na jakých metodických přístupech je zde proces předvídání založený a jaké typy výstupů produkují (viz výstup ITP – KA 5: *Shrnutí zahraničních přístupů k předvídání kvalifikačních potřeb*).

Kromě uvedeného vyhodnocení zahraničních přístupů byly východiskem pro koncipování Systému APKP zkušenosti získané ze zpracování dvou pilotních sektorových studií. Sektorové studie, které v navrhovaném systému APKP tvoří jeden ze dvou stěžejních způsobů získávání prognostických informací, byly zpracovány v rámci klíčové aktivity č. 5 (viz výstupy ITP – KA 5: *Budoucí potřeba kvalifikované práce v elektrotechnickém průmyslu v horizontu 2008 – 2020*, *Budoucí potřeba kvalifikované práce v sektoru ICT služeb v horizontu 2008 – 2020*). Tyto pilotní sektorové studie již dávají nejen dobré výsledky pro predikci vývoje a identifikaci pravděpodobných napětí na trhu práce a změn kvalifikačních nároků u klíčových profesí v daných sektorech, ale také umožnily zobecnit metodické postupy, které je vhodné v rámci Systému APKP respektovat při pravidelném zpracování sektorových předpovědí (viz výstup ITP – KA 5: *Návrh metodických přístupů pro sektorové studie v rámci předvídání kvalifikačních potřeb*).

Vzhledem k tomu, že fungování systému APKP je navrhováno ve dvou úrovních a to národní a regionální, byla v projektu ověřována možnost rozpracovat výsledky sektorových studií do regionální úrovně. Studie byly zpracovány pro pět pilotních krajů, které se zúčastnily projektu ITP (kraje Pardubický, Ústecký, Zlínský, Moravskoslezský a Vysočina). Jejich cílem bylo kromě informací o trendech rozvoje daných sektorů v uvedených regionech také ověřit možnost připravovat systematicky sektorové studie na regionální úrovni a identifikovat rozhodující obtíže a limity, které bude nutno překonat (viz výstupy ITP – KA 5: *Zaměstnanost a trh práce v elektrotechnickém průmyslu a zhodnocení potenciálu jeho rozvoje ve vybraných krajích*; *Zaměstnanost a trh práce v sektoru ICT služeb a zhodnocení potenciálu jeho rozvoje ve vybraných krajích*). Je zřejmé, že přestože se institucionální zázemí na obou úrovních odlišuje, informační zdroje a metodiky na sebe musí navazovat a vzájemně se doplňovat.

Je nezbytné, aby výstupy systému APKP byly pravidelně a v adekvátní podobě předávány nejen Ministerstvu práce a sociálních věcí, složkám služeb zaměstnanosti, dalším ministerstvům a odborným institucím, ale také široké veřejnosti. V rámci KA 5 proto vznikl návrh webových stránek, jejichž cílem je informovat o výstupech APKP, aktivitách i relevantních novinkách vývoje na trhu práce, činnosti partnerských a spolupracujících

organizací. Webové stránky budou postupně naplňovány odborným obsahem, přičemž první fáze je zaměřena na prezentaci výstupů KA 5 v rámci projektu ITP.

2. Výchozí situace a zkušenosti s předvídáním kvalifikačních potřeb v ČR

Očekávaný vývoj české ekonomiky mění požadavky na služby zaměstnanosti. Trh práce bude dynamičtější, pod silným vlivem ekonomických globalizačních procesů a nerovnoměrným demografickým vývojem. Je třeba se připravit na prohlubující se nedostatek kvalifikovaných pracovníků v klíčových profesích, ale i na hrozbu odlivu pracovních míst do zemí s levnější pracovní silou.

Je důležité, aby Ministerstvo práce a sociálních věcí (dále MPSV) a Správa služeb zaměstnanosti (dále SSZ) dokázaly identifikovat budoucí příležitosti a ohrožení na trhu práce a změny v zaměstnanosti a mohly včas připravit efektivní kroky k odvrácení hrozeb a využití příležitostí tak, aby pracovní síla a její kvalifikace byla výhodou, a nikoli brzdou rozvoje české ekonomiky. Pro tento typ rozhodování je třeba disponovat informacemi o očekávaném vývoji ekonomiky, trhu práce a nárocích na profese a kvalifikace v delším časovém horizontu.

Předvídání nároků ekonomiky na kvalifikovanou práci je předpokladem pro vytváření dlouhodobého souladu mezi nabídkou a poptávkou na pracovním trhu, prevencí strukturální nezaměstnanosti a efektivní využití pracovní síly. Vzhledem k tomu, že zajišťování rovnováhy vyžaduje delší čas pro příslušnou odbornou přípravu pracovní síly, je nezbytné, aby předvídání budoucího vývoje postihovalo alespoň střednědobý nebo i dlouhodobý horizont. Doposud MPSV ke své práci tento typ informací nemělo.

Inspiraci a příklady v praxi dobře fungujícího předvídání kvalifikačních potřeb lze najít v řadě okolních zemí Evropské unie (dále EU) i mimo ni. Předvídání kvalifikačních potřeb je ve vyspělých zemích důležitou součástí služeb trhu práce. Na základě studia zahraničních podkladů a konzultací se zahraničními odborníky, které byly realizovány v rámci projektu ITP, lze doložit, že řada vyspělých zemí v EU i jinde má již vybudován stálý systém na zjišťování a poskytování informací o očekávaném vývoji na trhu práce a budoucí potřebě kvalifikované práce (viz výstup KA č. 5: *Shrnutí zahraničních přístupů k předvídání kvalifikačních potřeb*). Bývá zastřešený v různé míře i institucionálně a finančně, aby byla zajištěna kontinuita prací a stálý přísun informací uživatelům. Slouží zejména pro

- informování odborné i široké veřejnosti o změnách v požadavcích na pracovníky různých profesí a kvalifikací v příštích letech,
- propagaci profesí, které budou významně růstové nebo nedostatkové a povědomí o možnostech jejich uplatnění je malé,
- lepší směřování nástrojů aktivní politiky zaměstnanosti (APZ),
- hodnocení kvality a případné návrhy na změny v systému počátečního i dalšího vzdělávání,
- poradenskou činnost úřadů práce – trendy v profesích, změny trhu práce,
- nastavení systému zelených karet – jaké profese bude třeba „dovézt“?

- tvorbu strategie rozvoje trhu práce i vzdělávacího systému.

Význam, který přikládá EU problematice předvídání v oblasti trhu práce, může demonstrovat i fakt, že na základě rozhodnutí Evropské komise byla zpracována a předložena počátkem roku 2008 i první střednědobá předpověď potřeby kvalifikované práce do roku 2015 pro EU. Předpověď byla zpracována podle odborného zadání Cedefopu¹ a za spolupráce renomovaných evropských výzkumných institucí a národních expertů jednotlivých zemí EU sdružených v síti Skillsnet. Na jarním zasedání 2008 Rada EU vyzvala k prodloužení projekce až do r. 2020.

V České republice byly první iniciativy zaměřené na zjišťování budoucích kvalifikačních potřeb realizované cca od přelomu tisíciletí. Postupně se začalo vytvářet odborné řešitelské zázemí, avšak doposud se tyto práce provádějí na bázi projektové, bez zajištění jejich následné udržitelnosti a využití náročného know how, které přitom vzniká. Aktivity spojené s předvídáním kvalifikačních potřeb probíhají nahodile bez jasnějšího konceptu na základě iniciativy jednotlivých pracovišť. Postrádají systematický charakter a pravidelnost, jakožto důležité předpoklady pro dosažení a udržení kvality výstupů a jejich přijetí uživateli coby užitečného informačního zdroje pro rozhodování.

V období kolem roku 2002 se začíná požadavek předvídání kvalifikačních potřeb objevovat i v politických dokumentech v ČR. Jde zatím jen o okrajové zmínky, pomineme-li ustanovení zákona o zaměstnanosti, kde je povinnost zpracování prognóz zaměstnanosti a rozvoje lidských zdrojů zapsána jako součást státní politiky zaměstnanosti již od počátku 90. let. Na zpracování dokumentů se podílela zejména ministerstva práce a školství (např. Dlouhodobý záměr vzdělávání a rozvoje vzdělávací soustavy ČR 2003, Národní akční plán zaměstnanosti 2003, 2004, Strategie hospodářského růstu 2005, Národní lisabonský program 2005-8). V této oblasti se projevuje též vliv politiky Evropské unie, kde je požadavku včasné identifikace potřeby kvalifikované práce věnovaná vzrůstající pozornost (Maastrichtské a Helsinské komuniké, Integrované hlavní směry pro růst a zaměstnanost 2005-8, Nařízení EK o ESF z roku 2006, Rozhodnutí Rady ministrů EU o nových dovednostech pro nová pracovní místa 2007, Závěry z jednání Rady ministrů EU o předvídání a vyrovnávání potřeb trhu práce se zvláštním důrazem na mládež z června 2008). Tématu je věnován prostor i v Operačních programech ČR, pro něž jsou vyhrazeny prostředky ESF, a to již v minulém a zejména v novém programovacím období. To vše svědčí o naléhavosti řešení problému. Zatím však k faktickému naplňování požadavku předvídání potřeby kvalifikované práce dochází v ČR jen v malé míře a požadavky zákona a uvedených vybraných dokumentů tak nejsou dostatečně plněny.

Předvídání kvalifikačních potřeb se opírá o různé metodické přístupy a nástroje. Jak ukazují zahraniční i dosavadní domácí zkušenosti, pro dosažení určité úrovně spolehlivosti informací o budoucím vývoji je vhodné kombinovat výsledky získané různými postupy. V ČR je zatím nejvíce propracován přístup kvantitativní využívající matematické modelování na základě statistických dat. Z něj jsou již nějaký čas k dispozici výstupy, byť často jen v pilotní ověřované kvalitě. Dalším nejčastěji užívaným nástrojem jsou dotazníková šetření u zaměstnavatelů. Ta však jsou vhodná spíše pro zjišťování

¹ Evropské centrum pro rozvoj odborného vzdělávání při Evropské komisi

kvalifikačních potřeb v nejbližší budoucnosti. Bývají zaměřena často pouze regionálně a nejsou prováděna pravidelně. K odhadování dlouhodobých trendů se příliš nehodí.

Doposud zcela chyběly pravidelné analýzy budoucích kvalifikačních potřeb na úrovni ekonomických sektorů/odvětví/oborů, tzv. sektorové studie. Tento typ studií umožňuje posuzovat budoucí situaci na trhu práce a nároky na kvalifikaci pracovní síly nejen v kvantitativním vyjádření, ale též je popsat z kvalitativního pohledu. Navrhovaný systém předvídání kvalifikačních potřeb by měl proto zahrnout i tuto oblast a následně se zaměřit i na sektory na úrovni regionů. Zpracováním prvních sektorových studií, z nichž dvě vznikly v rámci projektu ITP a měly za cíl zároveň i ověřit navrženou metodiku jejich zpracování, je položen základ databanky těchto studií. Sektorové studie by postupně měly pokrýt všechna důležitá odvětví ekonomiky.

V neposlední řadě chyběl také vhodný informační kanál seznamující jak odborné pracovníky MPSV tak další odbornou i ostatní veřejnost průběžně s výsledky práce systému a rozpracováním hlavních výstupů podle potřeb uživatelů na MPSV, na úřadech práce a dalších místech.

3. Základní principy pro vytvoření a fungování systému předvídání kvalifikačních potřeb

Předvídání vývoje trhu práce a nároků na kvalifikaci pracovní síly je komplexní a náročnou činností, zahrnující řadu problémových rovin a oblastí. Patří mezi ně zejména otázky spojené s prognostickými metodami, se vstupními informacemi a daty pro prognostickou práci, institucionální infrastruktura pro pravidelné zpracovávání prognóz, záležitosti meziinstitucionální spolupráce, problematika užití výstupů a okruhy uživatelů, možnosti financování a udržitelnost prognostických prací, apod. Ať nahlížíme na kteroukoli z těchto oblastí, je třeba mít na zřeteli základní požadavek na výsledek prognostické činnosti, jímž je docílení určité úrovně spolehlivosti předpovědí. Jen tak je možné vzniklé informace účinně využít v praxi. Proto by předvídání kvalifikačních potřeb mělo být postaveno na několika důležitých zásadách, které k této spolehlivosti přispívají. Jde zejména o principy jako je pravidelnost, metodická kontinuita, kooperace a partnerství, metodická různorodost, kombinace a propojení výstupů. Uplatnění těchto zásad je respektováno v navrhovaném Systému analýz a prognóz kvalifikačních potřeb trhu práce. Dále je v navrhovaném Systému kladen důraz na možnost rozhodování státní správy o prioritách při zpracování projekcí a na prezentaci a užití jejich výsledků, což jsou rovněž důležité součásti kvalitního prognostického procesu.

Co znamenají jmenované principy?

Pravidelnost – opakované zpracování analýz a prognóz, které budou naplňovat databanku informací a zajišťovat její aktualizaci. Délka intervalu mezi zpracováním jednotlivých projekcí závisí mj. na použité metodě. Při použití kvantitativního modelu založeného na zpracování statistických dat se doporučuje dvouletý cyklus. V případě kvalitativních sektorových studií je vhodné postupně zmapovat všechny významné oblasti ekonomiky v pořadí podle stanovených priorit a zároveň provádět aktualizaci u těch sektorů a v té době, kdy dochází např. k změně podmínek v sektoru, mění se jeho strategický význam v ekonomice apod.

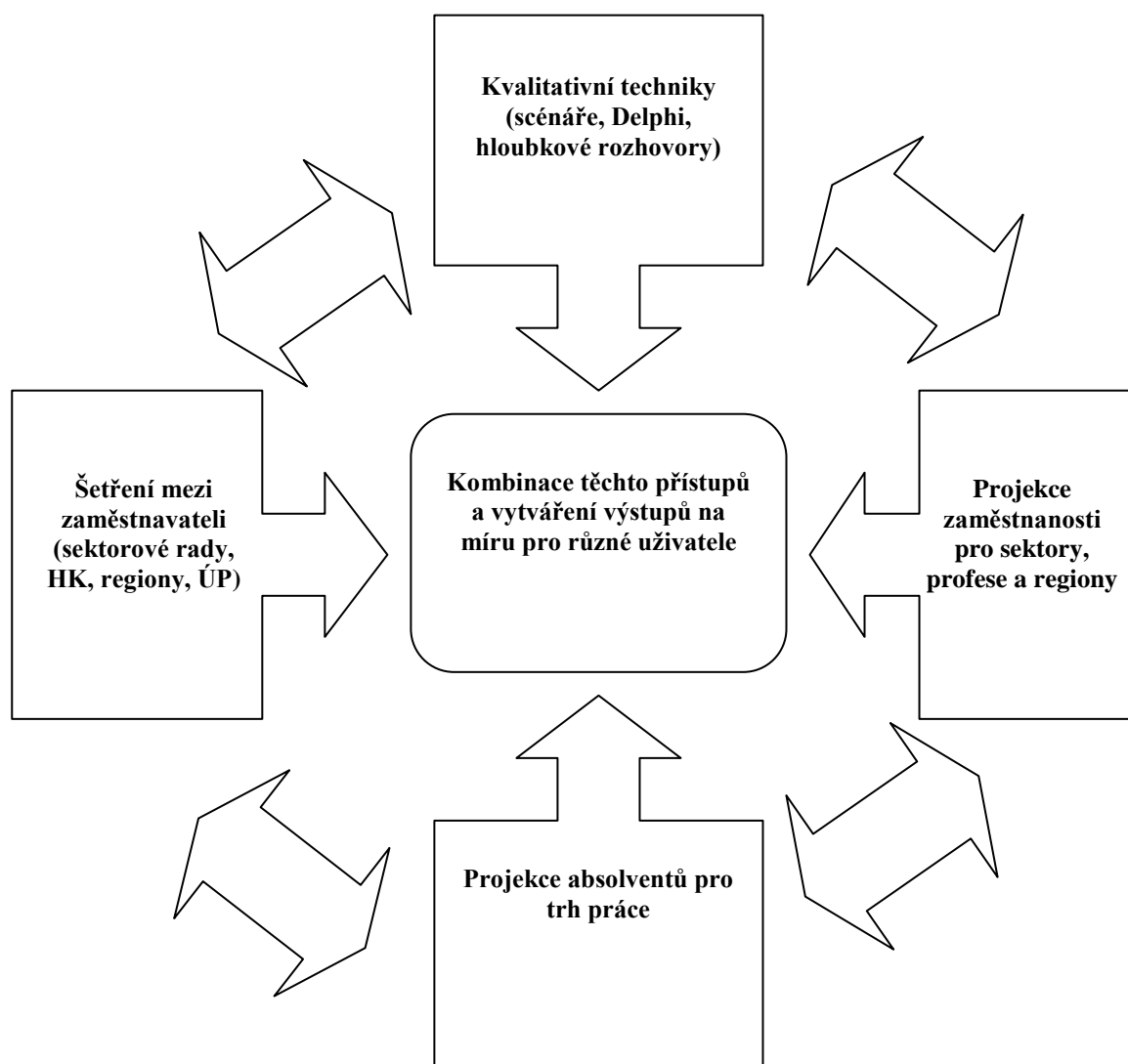
Metodická kontinuita – zajištění návaznosti a srovnatelnosti výstupů v čase je usnadněno použitím stejného metodického nástroje při zpracování projekce. Lépe tak lze zachytit vývojové změny a zlomy.

Kooperace a partnerství – na prognostickém procesu se podílí více aktérů/institucí, které zajišťují různé typy úkolů, např. produkují relevantní vstupní data pro zpracování projekcí (výměna a sdílení dat), rozvíjejí stávající metodické postupy a vyvíjejí a aplikují nové, poskytují prognostické výsledky získané odlišnými metodickými postupy k vzájemnému propojení, diskusi a vytvoření názorového konsenzu o budoucím vývoji kvalifikačních potřeb apod.

Metodická různorodost – jedna metoda neposkytne všestranný obraz změn na pracovním trhu. Doporučuje se aplikovat různé postupy (formalizované kvantitativní modely, šetření a průzkumy názorů zaměstnavatelů a dalších aktérů na trhu práce, sektorové studie příp. studie zaměřené na vybrané profese, apod.).

Kombinace a propojování výsledků – tato zásada vychází z předchozí. Prognostické výsledky získané různými metodami (kvantitativními, kvalitativními) je vhodné zkombinovat, čímž je možno postihnout budoucí změny v kvalifikačních nárocích celistvěji. Umožňuje to rovněž lepší interpretaci získaných výstupů, kdy identifikované trendy a místa potenciálních nesouladů mezi nabídkou a poptávkou po kvalifikované práci mohou být podrobněji zdůvodněny podmínkami vývoje daného sektoru a zpřesněny expertními odhady, které byly získány v rámci kvalitativních sektorových studií. Rovněž je vhodné propojit prognostické výsledky z národní a regionální úrovně.

Obrázek 1: Kombinace a propojování výsledků



4. Návrh na fungování stálého systému předvídání kvalifikačních potřeb trhu práce

Pro pravidelné zajištění činností spojených s předvídáním potřeby kvalifikované práce je navrženo uspořádání těchto činností v ČR do organizačního rámce, který je zaměřený na národní a regionální úroveň a na potřeby jednotlivých sektorů ekonomiky. Navrhovaný Systém umožňuje respektovat vládní/regionální priority prostřednictvím zastoupení státních či regionálních orgánů v tomto Systému (MPSV, kraje), začleňuje doposud v ČR vzniklé prognostické know-how a činnosti nezávislých odborných institucí a expertů, počítá s propojením na nově budované struktury (např. sektorové rady). Vychází ze zahraničních zkušeností a je přizpůsoben stávajícím podmínkám v ČR.

Vytvoření Systému APKP podle tohoto návrhu **nevyžaduje zakládání nových institucí**. Doporučuje se využít stávající pracoviště, která již mají určité zkušenosti se zpracováním projekcí kvalifikačních potřeb získané při řešení dílčích národních projektů a ze spolupráce v mezinárodních projektech, mají vazby na zahraniční i domácí pracoviště tohoto zaměření a jsou zapojena do mezinárodní spolupráce. V ČR zatím není dostatek odborníků na tuto problematiku a profilace nových lidí je časově náročná. Podstatné pro fungování systému je definování kooperačních vazeb mezi pracovišti a jejich odpovědnost v zajištění toku informačních podkladů a výstupů a rovněž způsob udržitelného financování.

4.1 Národní úroveň předvídání

4.1.1 Centrum APKP

Na národní úrovni je vhodné určit stálé pracoviště (či skupinu pracovišť), které by tvořilo **Centrum analýz a prognóz kvalifikačních potřeb** (Centrum APKP). To bude soustřeďovat výkon hlavních funkcí Systému a garantovat výstupy. Těmito výstupy bude podporována koncepční a strategická práce MPSV a služeb zaměstnanosti, budou poskytovány analýzy a informační produkty pro činnost Správy služeb zaměstnanosti, úřadů práce, dalších institucí a informování zaměstnavatelů i veřejnosti. Půjde o dva hlavní **typy produktů**: periodické a operativní (ad hoc). **Periodické** budou připravovány vždy s novým vydáním projekcí a budou mít standardní obsah, **operativní** budou zpracovány na vyžádání podle konkrétního zadání žadatele (půjde o hlubší rozpracování informací z aktuální verze projekce).

Obrázek 2: Vazba Centra APKP na struktury SZ a další partnery – národní úroveň

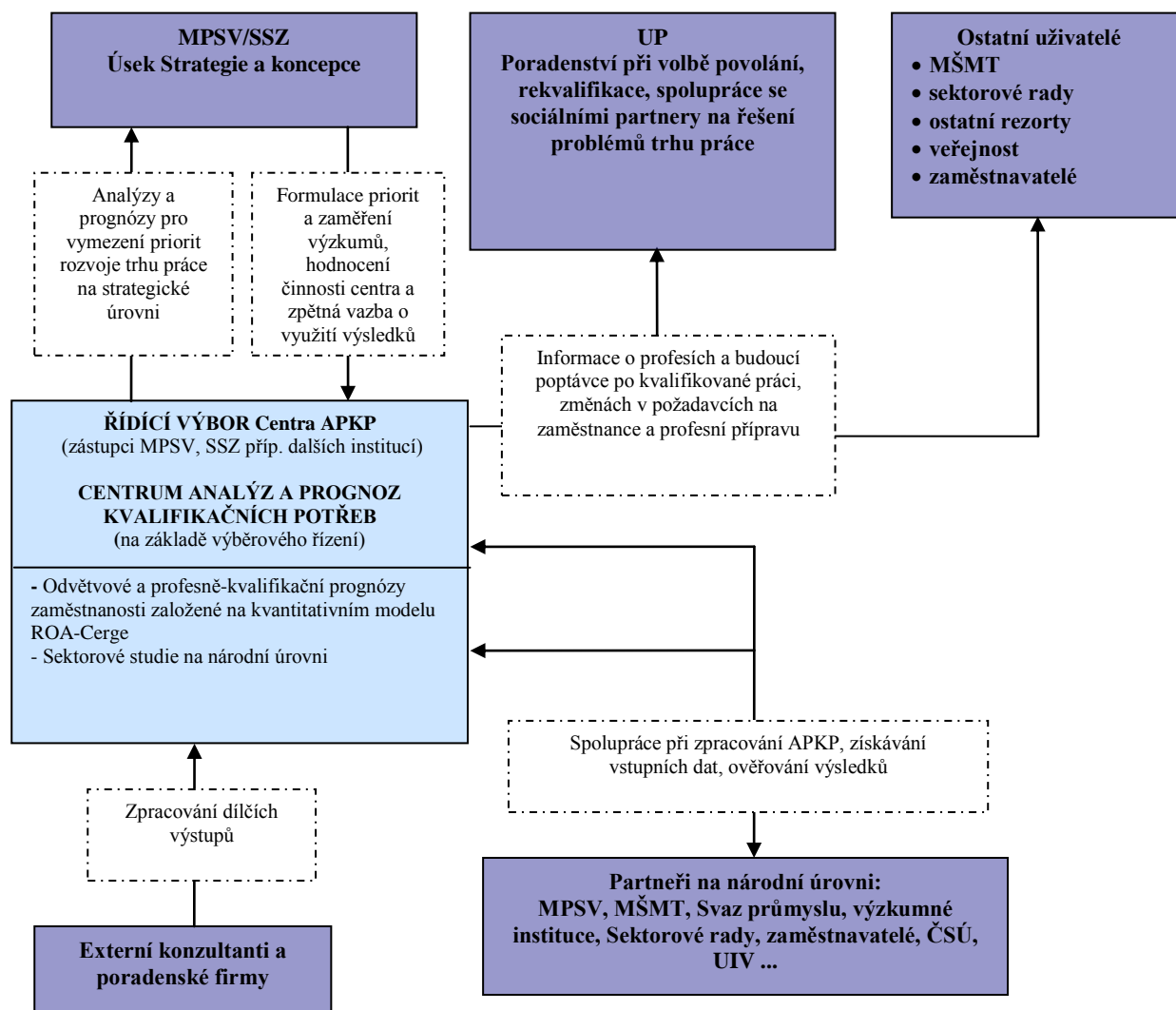


Schéma na obr. 2 znázorňuje **kooperační vazby v Systému APKP** mezi různými typy institucí a účastníků prognostického procesu, které vznikají na národní úrovni **na straně rozhodování, přípravy a vlastního zpracování projekcí a na straně jejich užití**.

Základním prvkem navrženého systému je **Centrum APKP**. Centrum APKP bude celkově **zastřešovat** klíčové prognostické aktivity Systému APKP. Centrum bude převážnou část prognostických aktivit **přímo vykonávat** a **organizovat** zajištění podpůrných činností, bez nichž by projekce nemohly vzniknout (zajišťování vstupních statistických dat a dalších informačních podkladů, zadávání zpracování dílčích tematických podkladů pro projekce konzultačními a poradenskými firmami...), metodicky se rozvíjet prognostické nástroje (spolupráce s výzkumnými pracovišti v ČR i v zahraničí) a šířit výstupní prognostické informace.

Centrum APKP by mělo vzniknout **na základě výběrového řízení**. Požadavky na výběr pracoviště/pracovišť tvořících Centrum APKP by měly být náročné tak, aby Centrum APKP bylo schopné zajistit okamžité nastartování prognostických prací a rovněž byly zaručeny kvalitní výstupy. Mezi kritérii na výběr by neměl chybět požadavek na schopnost využití kvantitativních a kvalitativních metod předvídání, využití postupů a zkušeností, které byly již získány během dosud realizovaných pilotních projektů, na využití poradenské sítě expertů, která se postupně vytvářela a dále se rozvíjí, a rovněž kontaktů na národní a mezinárodní informační zdroje a instituce, které se věnují předvídání kvalifikačních potřeb.

4.1.2 Klíčové aktivity Centra APKP a systémové vazby

- a) Pravidelné zpracování projekcí nabídky a poptávky pracovních sil a identifikace napětí na budoucím trhu práce podle profesních a vzdělanostních skupin na národní a sektorové úrovni (střednědobá kvantitativní projekce aktualizovaná každé 2 roky);
- b) Zpracování 2 sektorových studií ročně podle stanovených priorit na národní úrovni, podrobná identifikace nároků na profese a kvalifikace z hlediska ekonomických a technologických trendů rozvoje sektorů;
- c) Rozpracování výsledků národních projekcí a sektorových studií pro regionální úroveň, regionální výhledy a analýzy, spolupráce s regionálními pracovišti ITP (monitoring zaměstnavatelů, výměna dat, metodické poradenství, analytické produkty);
- d) Zpracování účelových simulací a analýz dle zadání MPSV/SSZ pro potřeby strategických rozhodnutí a zpracovávání informačních produktů o budoucím vývoji na trhu práce podle potřeb SSZ, ÚP v uživatelsky jednoduché podobě tak, aby byly přímo využitelné pro jejich práci (např. informační příručky, on-line informace, letáky pro využití v poradenství);
- e) Organizace školení pro pracovníky MPSV/SSZ o prognostických výsledcích a způsobu práce s nimi;
- f) Metodický rozvoj projekcí a pilotní ověřování nových postupů, udržování databanky informací pro sektorové studie, zajišťování vazby na předvídání kvalifikačních potřeb probíhající na evropské úrovni;
- g) Zpracovávání informačních produktů a aktualizace webového portálu Budoucnost profesí (očekávaný vývoj trhu práce, nerovnosti mezi nabídkou a poptávkou po profesích a kvalifikacích, perspektivy vývoje sektorů a nároků na kvalifikace).

Činnost Centra APKP bude **usměrňována Řídícím výborem** složeným ze zástupců rozhodujících uživatelů výstupů, tedy zejména MPSV, SSZ, případně dalších institucí. Na základě jednání mezi Řídícím výborem a vedením Centra bude stanoven střednědobý pracovní plán Centra (na cca 3 roky), který bude možné každoročně konkretizovat na základě aktuálních potřeb praxe nebo požadavků Evropské komise týkajících se národních aktivit v této oblasti. K významným úkolům Řídícího výboru bude patřit výběr prioritních sektorů a schvalování harmonogramu zpracování sektorových studií, dále též hodnocení činnosti centra a zpětná vazba o využití výsledků apod.

V Systému APKP musí být zajištěny institucionální vazby související se **získáváním vstupních dat, se spoluprací při zpracování projekcí a s ověřováním výsledků**. K partnerům Centra APKP pro tyto činnosti lze počítat MPSV, MŠMT, Svaz průmyslu a dopravy, výzkumné instituce (např. VÚPSV, Cerge-EI), NVF, Sektorové rady, zaměstnavatele či zaměstnavatelské svazy, ČSÚ, ÚIV.

Z hlediska zajištění vstupní datové základny projekcí zejména pro kvantitativní projekce jsou nejvýznamnější vztahy s ČSÚ a ÚIV. Trvalá spolupráce s těmito institucemi by měla být zajištěna na smluvním základě. V ideálním případě by předávání dat pro vymezený okruh užití (zejména pro kvantitativní projekce) mělo být bezplatné. Další vstupní informace a podklady mohou být získávány od různých dalších institucí v závislosti na konkrétním požadavku. Poskytování těchto informací může probíhat buď za úplatu, nebo recipročně výměnou za prognostické výstupy (např. se Sektorovými radami, zaměstnavatelskými svazy apod).

Zvláštní okruh vazeb a vztahů bude vznikat při zpracování sektorových studií. Jako spolupracovníci zde budou vystupovat nejčastěji **externí konzultanti a poradenské firmy**, které disponují specifickými znalostmi z příslušných sektorů. Ty budou vybírány na základě výběrového řízení připravovaného podle odborného zadání Centra APKP. Budou dodávat dílčí části sektorových studií, případně zpracovávat celé studie, bude-li potřeba zpracování studií v některém období či oboru přesahovat kapacitní možnosti Centra APKP. Studie budou dodávány Centru APKP za úplatu. Finanční prostředky na zpracování studií či jejich částí budou součástí rozpočtu Centra APKP účelově vyčleněnou na tuto činnost podle harmonogramu zpracování sektorových studií.

4.1.3 Užití prognostických výstupů

V souvislosti s **poskytováním prognostických výstupů** budou vznikat **tři hlavní okruhy uživatelů** (MPSV/SSZ, ÚP, ostatní) a s tím související specifické okruhy **vazeb**. Jednak půjde o předávání výsledků analýz a prognóz pro vymezení priorit rozvoje trhu práce na strategické a koncepční úrovni. Tyto výstupy budou určeny přímo pro **MPSV/SSZ, zejména pro pracovníky**:

- úseku SSZ zabývajícího se přípravou strategie a koncepce a úseku analýz a prognóz,
- úseku SSZ zabývajícího se zahraniční zaměstnaností,
- úseku SSZ zabývajícího se dalším profesním vzděláváním a poradenstvím, úseku zprostředkování.

Sem budou směřovat zejména **následující typy výstupů**:

- Analytické podklady pro tvorbu koncepcí a strategická rozhodování při přípravě politiky zaměstnanosti, imigrační politiky apod.,
- Analytické podklady pro vyhodnocování lisabonského procesu a přípravu dalších dokumentů požadovaných Evropskou komisí týkajících se očekávaného vývoje na národních trzích práce,
- Analyticko-informační zázemí pro komunikaci SSZ se sférou vzdělávání a dalšího vzdělávání, které by poskytovaly podněty pro jejich případné změny,

- Analyticko-informační zázemí pro komunikaci SZ se zaměstnavateli a se sociálními partnery.

Další typ výstupů bude určen **pro úřady, práce**, zejména pro:

- úseky poradenství a rekvalifikací,
- úseky analýz, rozhodování o realizaci APZ v rámci regionu.

Poslední skupinou jsou **uživatelé ostatní** (MŠMT, Sektorové rady, ostatní rezorty, zaměstnavatelé, veřejnost, pro které budou určeny:

- Informace pro poradenství k volbě povolání na školách,
- Další informační produkty připravené „na míru“ pro různé objednatele, jako partnerské organizace, zaměstnavatele a širokou veřejnost o tom, jaké např. profese a kvalifikace budou výhledově poptávány, v jakých oborech budou vznikat pracovní příležitosti pro nejlepší uplatnění, ale též např. jaké jevy v globální ekonomice český trh práce významně ovlivňují apod.

Spolupráce se Sektorovými radami

V rámci aktivit Centra APKP bude také ověřována možnost spolupráce se vznikajícími Sektorovými radami, jejichž úkolem je podílet se na zpracování národní soustavy povolání a kvalifikací. Jejich výstupy formulující aktuální požadavky na výkon profesí by mohly sloužit jako východisko pro vyjádření změn v profesně kvalifikačních nárocích v dlouhodobém časovém horizontu, jemuž se věnují sektorové studie zpracovávané v rámci systému předvídání kvalifikačních potřeb. Naopak výsledky sektorových studií vycházející ze širšího informačního zázemí i mimo zaměstnavatelskou sféru a zaměřující se na delší časový horizont (5-15 let) mohou obohatit práci Sektorových rad.

K hlavním úkolům Sektorových rad patří monitorování trhu práce a identifikování jeho vývojových trendů a změn, deklarování potřeb sektoru zejména ve sféře rozvoje lidských zdrojů, aktivní podpora vzdělávání a rozvoje odborných dovedností v sektoru, komunikace se státními a vzdělávacími institucemi v zájmu prosazování potřeb sektoru, servisní činnosti pro oblast dalšího vzdělávání a celoživotního učení uvnitř i vně sektoru (viz www.nsp.cz).

Formální ustavování rad probíhá od r. 2006. V současné době jich existuje ke dvaceti. Aktuální stav připravenosti k výkonu deklarovaných prací je různý a množství úkolů, které tyto rady budou řešit (zejména sladění kurikul s kvalifikacemi) je takové, že je v dohledné době kapacitně hodně vytižít (což potvrzuje zkušenost z Velké Británie). **Nelze proto počítat s tím, že sektorové rady dokáží předvídat dlouhodobý vývoj sektoru.** Navíc předvídání změn v sektorech by nemělo zůstat v kompetenci samotných zaměstnavatelů. U nich převažuje orientace na aktuální problémy a zároveň mají tendenci vidět vývoj vlastního sektoru příliš optimisticky (opět potvrzuje zkušenost z Velké Británie; tam se předvídáním budoucího vývoje zabývá na zaměstnavatelích nezávislá instituce).

4.1.4 *Financování klíčových aktivit Systému APKP*

Navrhují se dvě alternativní možnosti financování klíčových aktivit systému APKP. **První možností** je zajistit vytvoření a fungování systému v rámci Operačního programu Lidské zdroje a zaměstnanost 2007-2013, který počítá s tím, že v rámci prioritní osy 2 bude zajištěna „podpora institucionálního a metodického zázemí pro rozvoj systémů předvídání změn na trhu práce...“. Po skončení financování v rámci tohoto programového období by bylo fungování systému APKP financováno pouze z národních zdrojů, a to z prostředků MPSV na politiku zaměstnanosti. Pokud by vznikla dohoda o využívání výsledků kvantitativních projekcí a sektorových studií, bude možné část nákladů přenést na instituce, které budou tyto výsledky sdílet, tj. např. na MŠMT (informace pro rozvoj Národní soustavy kvalifikací, rozvoj kurikulární reformy), na Sektorové rady (informace o budoucím rozvoji v sektorech), na krajské úřady (informace o možném dopadu vývoje sektorů na regionální zaměstnanost, informace pro poradenství na školách), apod. **Druhou možností** je zajistit financování rovnou z prostředků MPSV, případně dalších institucí sdílejících výsledky projekcí.

Předmětem této fáze návrhu nebylo stanovení objemu finančních prostředků, které by vytvoření a fungování systému vyžadovalo.

4.2 *Regionální úroveň předvídání*

Silnou odezvu na předvídání kvalifikačních potřeb získává NVF - Národní observatoř zaměstnanosti a vzdělávání (NOZV) na regionální a klastrové úrovni. Zástupci **úřadů práce, regionálních institucí RLZ, samospráv** i zaměstnavatelů vyjadřují **zájem o výstupy** na regionální úrovni a o jejich další využití. Důvodů pro zpracování projekcí kvalifikačních potřeb a kvalifikačního potenciálu na regionální úrovni je řada. Patří k nim např. umísťování zahraničních ale i domácích investic, předcházení problémům se strukturální nezaměstnaností, zaměření odborného regionálního školství apod. Pro ČR je velmi žádoucí, aby neustal příliv zahraničních investic a aby další investoři lokalizovali do ČR aktivity spojené s vyšší přidanou hodnotou a náročnější na kvalifikace. Zejména zahraniční společnosti stále více požadují pro své investiční rozhodování prognózy budoucí nabídky kvalifikované práce v regionech. Kraje a okresy by proto měly mít v příštích letech k dispozici kvalitní podložené informace o budoucím potenciálu sektorů a lidských zdrojů.

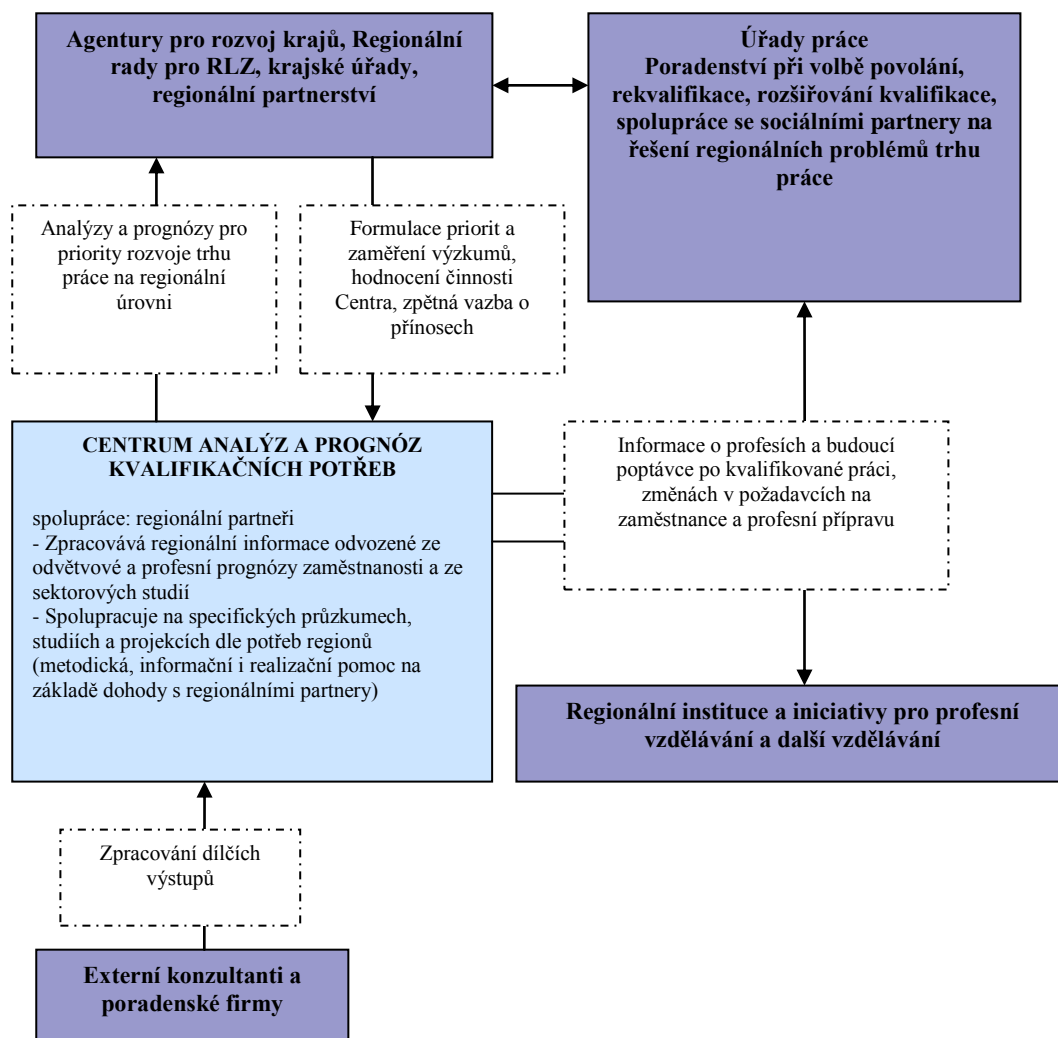
Z těchto důvodů navrhuje NOZV **rozvíjet služby Centra APKP i na regionální úrovni**. V jednotlivých regionech však není situace k rozvíjení APKP stejně „zralá“. Někde jsou již určité větší či menší zkušenosti s možnostmi zpracování projekcí na regionální úrovni a mají zde zmapované problémy, které jsou s tím spojené. Jinde se problematikou zatím zabývali minimálně, většinou např. jen v období zpracování dlouhodobého výhledu rozvoje vzdělávací soustavy kraje, pro který je projekce kvalifikačních potřeb důležitým podkladem. V některých regionech se dělají jen ad hoc šetření mezi zaměstnavateli. Tato šetření nebývají opakovaná a navíc se ukazuje, že zaměstnavatelé jsou schopni vyjádřit se pouze k aktuálním problémům s pracovní silou a ne k dlouhodobějším vývojovým trendům. Pro předvídání budoucích změn trhu práce je třeba komplexnější přístup. Pohled

zaměstnavatelů dokáže postihnout většinou jen mikroekonomické podnikové hledisko a trendy prosazující se v sílící celosvětové konkurenci a z toho vyplývající šance pro jejich obor v jejich názorech nebývají postiženy. Jejich “nadhled” nad podnikovou úroveň ztěžuje i absence národních rozvojových strategií ekonomiky.

Lze očekávat, že v regionech, kde jsou již větší zkušenosti s APKP, bude snaha **vytvářet pracoviště**, která se budou zabývat činnostmi APKP. Jejich vznik by měl být založen na vlastní iniciativě a podpořen ze strany regionálních orgánů a institucí. Tato pracoviště, která by mohla vzniknout např. rozšířením činnosti některé již existující organizace na úrovni kraje, pak mohou spolupracovat jednak navzájem, jednak s národním Centrem APKP při výměně informací a rozpracování a ověřování projekcí z národní úrovně na regionální apod.

Činnost takovýchto pracovišť je vhodné podporovat. **Finančně** mohou být zajištěna např. z prostředků strukturálních fondů.

Obrázek 3: Vazba Centra APKP na struktury SZ a další partnery – regionální úroveň



Činnosti Centra APKP orientované k regionální úrovni budou zaměřeny dvěma hlavními směry. Jeden okruh řešených problémů se bude týkat **rozvoje metodických nástrojů** pro předvídání kvalifikačních potřeb na regionální úrovni, druhý bude zaměřený na **vlastní prognostické práce**.

Rozvoj metodických nástrojů regionálního předvídání bude na úrovni Centra APKP zaměřený, kromě jiného, na zkoumání možností rozšíření matematického modelu ROA-Cerge pro fungování na regionální úrovni. Tento směr rozvoje metodiky je zejména podmíněný zajištěním dostatečných statistických dat pro získání spolehlivých prognostických výstupů na této úrovni. Tato část rozvoje metodiky bude prováděna zejména s výzkumnými institucemi a přímo se regionálních institucí nebude dotýkat. Předpokládá se pouze příležitostná spolupráce.

Vzhledem k dlouhodobosti předchozího úkolu, budou rozvíjeny i **další způsoby využití a rozpracování výstupů matematického modelu z národní na regionální úroveň**, které mohou přinášet výsledky již nyní. Ty budou založeny zejména na analýze doplňkových informačních zdrojů, které budou identifikovány ve spolupráci s regionálními institucemi a případnými regionálními prognostickými pracovišti, a jejich kombinaci s výstupy z kvantitativního modelu. I zde lze předpokládat jistá metodická doporučení pro provádění těchto prací.

Významným zdrojem informací pro tyto práce budou i sektorové studie, které bude Centrum APKP zpracovávat prvotně pro národní úroveň a které budou dále analyzované a specifikované pro konkrétní region a jeho budoucí nároky na kvalifikaci pracovní síly. Příkladem takového rozpracování mohou být studie *Zaměstnanost a trh práce v elektrotechnickém průmyslu a zhodnocení potenciálu jeho rozvoje ve vybraných krajích; Zaměstnanost a trh práce v sektoru ICT služeb a zhodnocení potenciálu jeho rozvoje ve vybraných krajích*. Tyto studie zpracované v KA č. 5 projektu ITP byly pilotní a jejich obsah ukazuje, jaké informace mohou přinášet. Obsah bude dále „laděn“ a přizpůsoben konkrétním požadavkům uživatelů.

Z hlediska kooperačních vazeb, které budou podporovat prognostické práce přímo na regionální úrovni či pro regionální úroveň, budou významné kontakty mezi Centrem APKP a regionálními subjekty a institucemi jako jsou agentury pro rozvoj krajů, Regionální rady pro RLZ, krajské úřady, regionální partnerství, apod. Na základě kooperačních dohod bude Centrum APKP např. zpracovávat **analýzy a prognózy pro stanovení priorit rozvoje regionálního trhu práce** či dílčí podklady odvozené z odvětvové a profesní prognózy zaměstnanosti a ze sektorových studií. Tento druh analýz a prognóz může mít základní **standardizovanou podobu a být dodáván v pravidelných intervalech**. Centrum APKP bude rovněž spolupracovat na **specifických průzkumech, studiích a projekcích dle aktuálních potřeb regionů** (metodická, informační i realizační pomoc).

Výstupy, které Centrum APKP bude pro regionální úroveň předvídání zpracovávat, či se na nich podílet, budou vedle již zmíněných přehledových dokumentů o perspektivách vývoje pracovního trhu určených zejména pro strategické řízení **přinášet informace o profesích a budoucí poptávce po kvalifikované práci, změnách v požadavcích na zaměstnance a profesní přípravu**. Tyto výstupy budou zejména určené pro úřady práce a jejich poradenství při volbě povolání a rekvalifikace, budou orientovat též při rozšiřování kvalifikace, dále poslouží i při spolupráci se sociálními partnery na řešení regionálních problémů trhu práce. Užitek z nich mohou mít i regionální instituce a iniciativy pro profesní vzdělávání a další vzdělávání při orientaci své nabídky na obory, které budou mít v regionu dobrou perspektivu pracovního uplatnění.

4.3 Metodická podpora systému

V procesu předvídání kvalifikačních potřeb bývají využívány více či méně formalizované postupy zpracování projekcí, které se s rozvojem této disciplíny vyvinuly. Patří k nim zejména matematické modely, šetření a průzkumy názorů zaměstnavatelů a dalších aktérů na trhu práce, fokusní skupiny, kulaté stoly a další postupy ve stylu „Delfi“ spočívající v postupném dotazování a vyhodnocování odpovědí expertů, dále sektorové studie, formulace rozvojových scénářů založených na názorech odborníků, apod. Žádná z metod není ideální, každá má své výhody a omezení, a proto je nejvhodnější využívat metody různé, jejich výsledky vzájemně porovnávat, vyhodnocovat a postupně vytvářet společný názorový konsenzus různých aktérů pracovního trhu o budoucím vývoji.

V současné době je možné v ČR využívat zejména dvě metody, z nichž každá je založena na jiném přístupu. Kvantitativní přístup reprezentuje matematický model ROA-Cerge a kvalitativní přístup je aplikován v sektorových studiích. Obě tyto metody jsou již nějaký čas používány a výsledky testovány.

4.3.1 Kvantitativní model

Součástí navrhovaného systému APKP na národní úrovni je pravidelné zpracování **střednědobé kvantitativní projekce** pomocí modelu ROA-Cerge. Tento model je funkční, je možno jej do systému ihned včlenit a využívat. Byl vyvinut v r. 2000 v rámci mezinárodní spolupráce na základě zahraniční metodiky, která je mj. využívána v současnosti i pro zpracování evropských projekcí kvalifikačních potřeb pro Evropskou komisi.

Model ROA-Cerge založený na výběrovém šetření pracovních sil (VŠPS) je dále průběžně metodicky rozvíjen na základě spolupráce Národního vzdělávacího fondu – Národního observatoře zaměstnanosti a vzdělávání (NVF-NOZV), Výzkumného ústavu práce a sociálních věcí (VÚPSV) a Centra pro ekonomický výzkum a postgraduální vzdělávání – Národohospodářský ústav (CERGE-EI). Kvalita jeho výstupů byla ověřována v několika výzkumných projektech zpracovávaných NVF-NOZV pro MPSV.

Model ROA-Cerge porovnává nabídku kvalifikované práce s očekávanou poptávkou po kvalifikacích. Ukazuje napětí na trhu práce z hlediska možnosti pracovního uplatnění dosaženého vzdělání v příštích pěti letech a rovněž z hlediska možnosti zaměstnavatelů nalézt kvalifikovaného pracovníka v oboru. Model funguje zatím na národní úrovni, možnosti využití jeho výsledků pro jednotlivé regiony/kraje jsou zkoumány.

Výstupy z modelu poskytují řadu informací o budoucím vývoji v profesních a vzdělanostních skupinách pracovníků v ekonomice. Jednotlivé profese a kvalifikace tříděné v souladu se standardními statistickými klasifikacemi KZAM a KKOV jsou sdruženy do větších klastrů (32 profesních a 27 vzdělanostních klastrů). Toto sloučení je nezbytné pro zajištění požadované spolehlivosti výsledků. Poměrně nízký počet profesních a vzdělanostních skupin však představuje určitou nevýhodu, která je překonávána kombinací různých zdrojů informací o budoucím vývoji získaných dalšími prognostickými metodami (jde zejména o využití kvalitativních informací ze sektorových studií) a hlubší analýzou profesně-kvalifikačních trendů. Poslední dokončená kvantitativní projekce ukazuje vývoj do

roku 2012. Byla zpracována v jiném projektu NVF - NOZV zaměřeném na předvídání kvalifikačních potřeb a určeném pro MPSV (pětiletý výzkumný projekt, který bude končit v r. 2009).

Prognostické výstupy z modelu by měly být k dispozici pravidelně ve dvouletém intervalu. Toto období se jeví jako dostatečné z hlediska vývoje na trhu práce a identifikace případných vývojových zlomů. Dvouletá periodičita je zvolena i s ohledem na dostupnost finančních prostředků a odborných kapacit. Odpovídá rovněž zahraničním zkušenostem s opakovaným zpracováním tohoto typu projekcí.

4.3.2 Kvalitativní přístup – sektorové studie

Součástí navrhovaného systému APKP je také pravidelné zpracování **sektorových studií budoucích kvalifikačních potřeb**. Sektorové studie doplňují a rozvíjejí informace získávané z kvantitativního modelu a naopak. Z důvodu omezených finančních a odborných kapacit se navrhuje zpracovávat dvě sektorové studie ročně a periodicky provádět aktualizaci dříve zpracovaných studií. Při výběru sektoru je vhodné stanovit priority naléhavosti podle významu sektoru v ekonomice. Přitom je možno využít metodiku pro výběr sektoru navrženou v KA č. 5 (viz *Návrh metodických přístupů pro sektorové studie v rámci předvídání kvalifikačních potřeb*). Při výběru sektoru bude mít rozhodující váhu rozhodnutí Řídícího výboru Centra APKP. Principy výběru a podklady pro výběr sektoru bude připravovat Centrum APKP.

Rovněž je vhodné stanovit periodicitu aktualizace studií v závislosti na rychlosti změn, které probíhají uvnitř sektoru či v podmínkách pro jeho vývoj. Potřeba aktualizace se tedy bude u jednotlivých studií lišit.

Sektorové studie slouží k hlubšímu poznání budoucích hrozeb a příležitostí na trhu práce a zároveň navrhují opatření, jak na tyto změny reagovat. Jejich cílem je na základě rozhodujících faktorů analyzovat varianty možného vývoje v daném sektoru ekonomiky a nároky tohoto vývoje na pracovní sílu, profese, jejich kvalifikace a nároky na vzdělávací systém v dlouhodobém časovém horizontu (cca 10 – 15 let podle charakteru sektoru). Mezi hlavní okruhy otázek, kterým se sektorové studie věnují, patří zejména:

- zkoumání vlivu ekonomických, technických, technologických, organizačních a dalších změn v sektoru na nároky na pracovní sílu z hlediska profesní kvalifikace,
- měnící se obsah práce a jeho vliv na dovednosti pracovníků,
- sledování rozsahu a důsledků generační obměny lidských zdrojů v sektoru,
- zjišťování dalších rizikových faktorů, které v daném období mohou negativně ovlivnit stav, rozvoj a uplatnění lidských zdrojů v sektoru a varianty jejich předcházení.

Konkrétní metodické zkušenosti týkající se sektorových studií jsou obsaženy přímo ve zpracovaných pilotních sektorových studiích v rámci KA č. 5 projektu ITP (viz výstupy KA č. 5 - *Budoucí potřeba kvalifikované práce v sektoru ICT služeb v horizontu 2008 – 2020* a *Budoucí potřeba kvalifikované práce v elektrotechnickém průmyslu v horizontu 2008 – 2020*) a pilotní studii zaměřené na potřebu kvalifikované práce v energetice v desetiletém horizontu zpracované v r. 2006 v jiném projektu NVF zaměřeném na předvídání kvalifikačních potřeb a určeném pro MPSV (pětiletý výzkumný projekt, který bude končit v r. 2009).

Sektorové studie se zpravidla skládají ze čtyř hlavních částí:

- **Vymezení základního rámce sektoru** (sektorový kontext) a rozdělení sektoru do takových částí – segmentů – které umožní dobře prognózovat budoucí trendy a jejich vliv na kvalifikace,
- **Prognózy vývoje trhu, konkurence a teritoriální alokace** (aspekty konkurenčního prostředí z národního a globálního hlediska), prognózy **vývoje procesů a technologií**, které jsou významným nástrojem zvyšování produktivity práce, prognózy **vývoje investic a kapitálu** (alokace domácích či zahraničních investic do sektoru) a prognózy **vývoje vnějších faktorů** (determinanty mezinárodního obchodu, rozvojové koncepce na úrovni států a regionů, legislativa),
- **Dopady prognóz vývoje sektoru na profese a kvalifikace** - jednak na změnu poptávky po množství pracovníků s určitou kvalifikací či stupněm vzdělání a jednak na změnu požadavků na to, jaké znalosti a dovednosti budou pro výkon své profese v příštích letech potřebovat,
- **Doporučení pro řešení** očekávaného nesouladu mezi nabídkou a poptávkou po profesích a kvalifikacích.

Výše uvedená metodická hlediska a doporučená strukturace sektorové studie jsou pouze obecným vodítkem. Přesné vymezení obsahu studie závisí na tom, zda sektor přísluší ke skupině ekonomických činností, které jsou růstově významné z hlediska zaměstnanosti či přidané hodnoty či kombinace obojího nebo naopak přísluší k odvětvím, která procházejí restrukturalizací. Modifikace lze také předpokládat v případě odvětví, která mají význam strategický pro fungování ekonomiky země, a proto je vhodné je analyzovat pravidelně.

5. Šíření výsledků a příklady výstupů Systému APKP

Výstupy kvantitativních projekcí i sektorových studií představují bohaté a strukturované informace o budoucím vývoji na trhu práce. Je možno je zpracovávat a prezentovat v různé podobě i na různých médiích (včetně on-line) tak, aby poskytovaly jak všeobecné standardizované informace, tak byly šity na míru uživatelům podle individuálních požadavků.

5.1 *Vytvoření návrhu webových stránek a rámcová koncepce informačního internetového portálu*

V ČR doposud chybělo veřejné informační médium specializující se na předvídání kvalifikačních potřeb. V rámci KA č. 5 vznikl návrh **webových stránek s názvem BUDOUCNOST PROFESÍ**, které budou přispívat k vyplnění této mezery. Budou přinášet především konkrétní informace o budoucích kvalifikačních požadavcích pracovního trhu v ČR, které vzniknou v rámci navrhovaného systému analýz a prognóz kvalifikačních potřeb. Dále se budou zabývat metodickými otázkami zpracování prognóz, fungováním systému APKP, aktualitami z činností partnerských a spolupracujících organizací, zprostředkováním zahraničních zkušeností z oboru, budou obsahovat propojení na další příbuzné informační zdroje apod.


Provoz www stránek, jejich údržba a především stálá aktualizace a rozvíjení obsahu je navrženo jako součást stálých aktivit Centra APKP a bude financováno z prostředků určených pro jeho činnost.

Pro tvorbu webových stránek byl nakoupen redakční systém, který umožní časté a pružné aktualizace. Vytvořena byla struktura webových stránek, která je zatím v pracovní verzi s dokončeným grafickým návrhem a prozatímním obsahem. V průběhu měsíce listopadu 2008 budou webové stránky zaplněny obsahem, který bude v této fázi zaměřen zejména na prezentaci výstupů KA č. 5. Jeho další naplňování a aktualizace informací se předpokládá s dalším rozvojem prognostických prací v Systému APKP.

Webový portál bude k dispozici na stránce **www.budoucnostprofesi.cz**

Grafické náhledy webového portálu jsou otištěny na následujících stránkách.





[mapa stránek](#)

Úvodní strana

Chybějící profese

Sektorové studie

Projekce zaměstnanosti

Trhy práce v regionech

Partnerství

Kontakty

Aktuality

Stáhněte si

CHYBĚJÍCÍ PROFESE

Na trhu práce dnes chybí celá řada profesí. Předvídání kvalifikačních potřeb hledá souvislosti mezi trendy v ekonomice a požadavky na profese a dává tak včasné informace o tom, jaké pracovníky, s jakou kvalifikací a v jakých počtech budeme v příštích letech potřebovat a hodnotí, kdo najde na trhu práce kvalitní uplatnění. Inspirací pro tento systém jsou zkušenosti mnoha vyspělých zemí jako Irsko, Kanada, Finsko, Rakousko nebo Velká Británie.

více informací

SEKTOROVÉ STUDIE

Sektorové studie jdou do hloubky vybraných částí české ekonomiky a hledají souvislosti mezi změnami v globální ekonomice a poptávkou po pracovnících v důležitých sektorech: Hrozí nám odliv zahraničních investorů dále na východ? Kdy a v jakých odvětvích? Koho budou firmy poptávat v příštích letech a které profese budou klíčové pro konkurenceschopnost?

více informací

NOVINKY

Zkušební novinka
Zkušební anotace Lore ipsum dol consectetur adipiscing elit, sed nonummy nibh euismod tincidunt do...
[celý článek](#)
22. 07. 2008

Druhá novinka
Druhá novinka i s anotací Lore ipsum amet, consectetur adipiscing elit nonummy nibh euismod tincidunt. [celý článek](#)
16. 07. 2008

PROJEKCE ZAMĚSTNANOSTI

Model zaměstnanosti ukazuje celkovou situaci na budoucím trhu práce v příštích pěti letech – zaměstnanost v sektorech i profesích i vývoj v počtech absolventů, kteří na trh práce budou přicházet. Hodnotí šance pracovníků s určitou kvalifikací nalézt odpovídající uplatnění i šance zaměstnavatelů nalézt kvalitní zaměstnance.

více informací

TRHY PRÁCE V REGIONECH

Trhy práce v jednotlivých regionech mají svůj specifický vývoj a požadavky na pracovníky, i ony jsou však ovlivněny globálními trendy. Porovnání budoucích změn v ekonomice a potenciálu regionů v oblasti lidských zdrojů je základem pro úspěšnou strategii rozvoje kraje.

více informací










[mapa stránek](#)

Úvodní strana

Chybějící profese

- ↳ Předvídání změn na trhu práce
- ↳ Co ovlivňuje trh práce?
- ↳ Zahraniční zkušenosti

Sektorové studie

Projekce zaměstnanosti

Trhy práce v regionech

Partnerství

Kontakty

Aktuality

Stáhněte si

[Úvodní strana](#) » [Chybějící profese](#) » Předvídání změn na trhu práce

Předvídání změn na trhu práce

Na trhu práce dnes chybí celá řada profesí. Předvídání kvalifikačních potřeb hledá souvislosti mezi trendy ekonomice a požadavky na profese a dává tak včasné informace o tom, jaké pracovníky, s jakou kvalifikací jakých počtech budeme v příštích letech potřebovat a hodnotí, kdo najde na trhu práce kvalitní uplatnění.

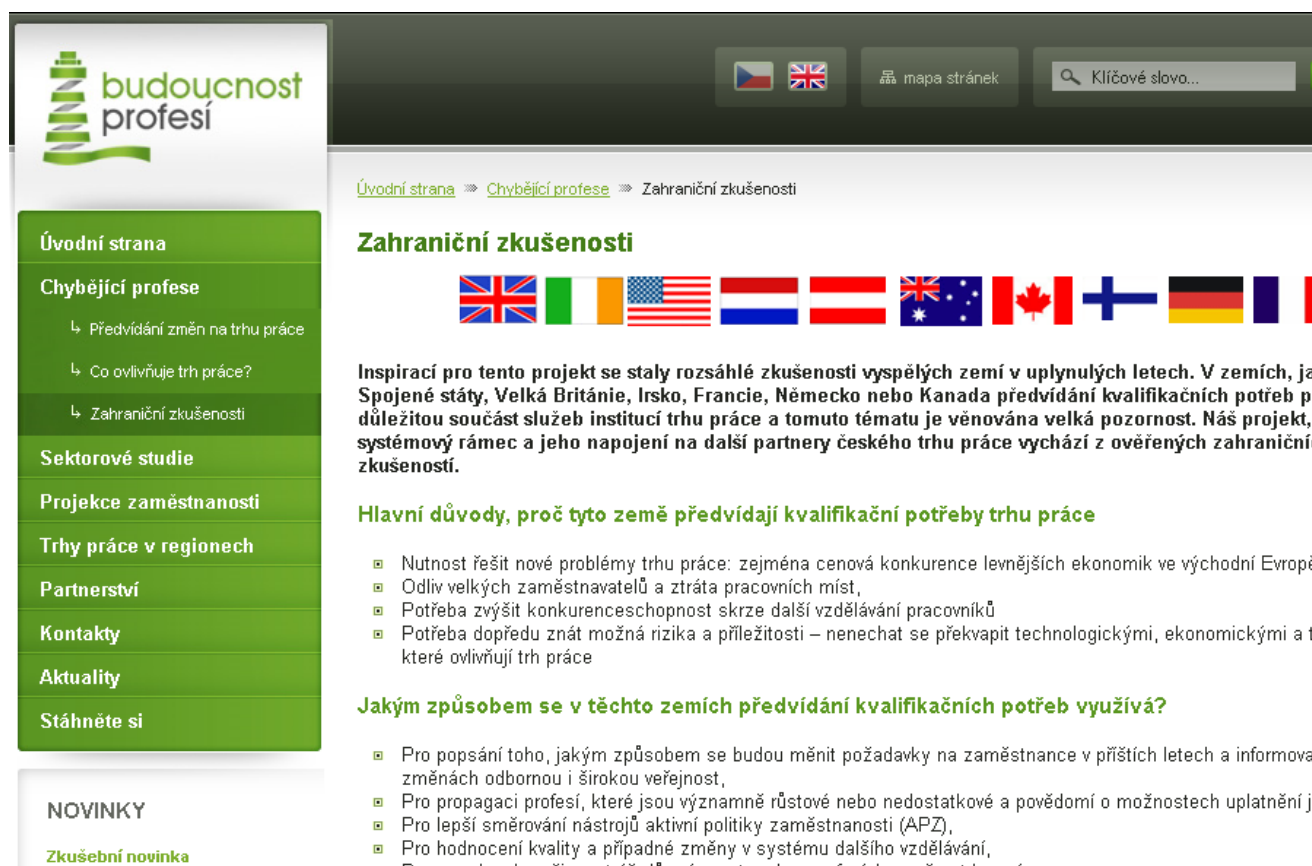
Vývoj české ekonomiky přinesl zásadní změny pro situaci na trhu práce. Jen díky novým investicím bylo od roku 199. vytvořeno na 140 tisíc nových pracovních míst, desítky tisíc dalších vznikly díky ekonomické konjunktuře prakticky v celém hospodářství.

Situace se tedy obrací: jen na úřadech práce bylo v prvním čtvrtletí 2008 registrováno přes 150 tisíc volných pracovních míst, desítky tisíc dalších uchazečů hledají firmy jiným způsobem, zejména v případě vysoce kvalifikovaných pozic), na druhou stranu, hledajících uplatnění na úřadech práce klesl ve stejném období k 330 tisícům.

Obrázek: Vývoj počtu nezaměstnaných a počtu volných pracovních míst



NOVINKY



The screenshot shows the website 'budoucnost profesí' with a navigation menu on the left and a main content area. The main content area is titled 'Zahraníční zkušenosti' and features a row of flags representing various countries: United Kingdom, Ireland, United States, Hungary, Austria, Canada, Finland, Germany, and France. Below the flags, there is a text block and a list of bullet points.

Zahraníční zkušenosti

Inspirací pro tento projekt se staly rozsáhlé zkušenosti vyspělých zemí v uplynulých letech. V zemích, jak Spojené státy, Velká Británie, Irsko, Francie, Německo nebo Kanada předvídaní kvalifikačních potřeb po důležitou součást služeb institucí trhu práce a tomuto tématu je věnována velká pozornost. Náš projekt, v systémový rámec a jeho napojení na další partnery českého trhu práce vychází z ověřených zahraničních zkušeností.

Hlavní důvody, proč tyto země předvídaní kvalifikační potřeby trhu práce

- Nutnost řešit nové problémy trhu práce: zejména cenová konkurence levnějších ekonomik ve východní Evropě
- Odliv velkých zaměstnavatelů a ztráta pracovních míst,
- Potřeba zvýšit konkurenceschopnost skrze další vzdělávání pracovníků
- Potřeba dopředu znát možná rizika a příležitosti – nenechat se překvapit technologickými, ekonomickými a tr které ovlivňují trh práce

Jakým způsobem se v těchto zemích předvídaní kvalifikačních potřeb využívá?

- Pro popsání toho, jakým způsobem se budou měnit požadavky na zaměstnance v příštích letech a informovat změnách odbornou i širokou veřejnost,
- Pro propagaci profesí, které jsou významně růstové nebo nedostatkové a povědomí o možnostech uplatnění je
- Pro lepší směřování nástrojů aktivní politiky zaměstnanosti (APZ),
- Pro hodnocení kvality a případné změny v systému dalšího vzdělávání,
- Pro poradenskou činnost úřadů práce – trendy u profesích, změny trhu práce

5.2 Příklady možných výstupů – dílčí ukázky

Je třeba, aby informace o budoucím vývoji na pracovním trhu a vyhlídkách na profesní uplatnění pro širší veřejnost byly prezentované v uživatelsky srozumitelné a jednoduché podobě. Způsoby prezentace by proto měly být neustále zdokonalovány. Příkladem informací, které jsou určeny široké veřejnosti a budou uveřejňovány na webových stránkách BUDOUCNOST PROFESÍ je např. **Kvalifikační barometr**. Kvalifikační barometr hodnotí budoucí atraktivitu vybraných profesí z hlediska pracovního uplatnění. Ukazuje, u kterých profesí budou mít zaměstnavatelé největší obtíže se získáváním pracovníků v příštích letech a naopak, kde se šance na uplatnění profesí budou v delším časovém horizontu zhoršovat a proč.

Kvalifikační barometr může sloužit i jako podklad pro poradenskou činnost, pro zaměření institucí počátečního a dalšího vzdělávání i jako vodítko pro zacílení rekvalifikačních kurzů.

Příklad: Kvalifikační barometr pro sektor energetika (2007 – 11)

| Okruh pracovních pozic | Změna |
|---|-------|
| Projektanti a konstruktéři | ↑ ↑ |
| ICT specialisté | ↑ ↑ |
| Kvalifikovaní technici se strojírenským/elektrotechnickým vzděláním | ↑ ↑ |
| Dispečerů v energetice a specialisté na rozvod energie | ↑ |
| Strojníci energetických zařízení | ↑ |
| Specialisté na úspory a management energií, energetičtí „auditoři“ | ↑ |
| Specialisté v jaderné energetice | ↑ |
| Operátoři výrobních bloků | ↓ |
| Dělníci výrobních a rozvodných energetických systémů | ↓ ↓ |

Poznámka: šipky nahoru znamenají, že poptávka zaměstnavatelů po příslušných profesích bude převyšovat jejich nabídku a naopak

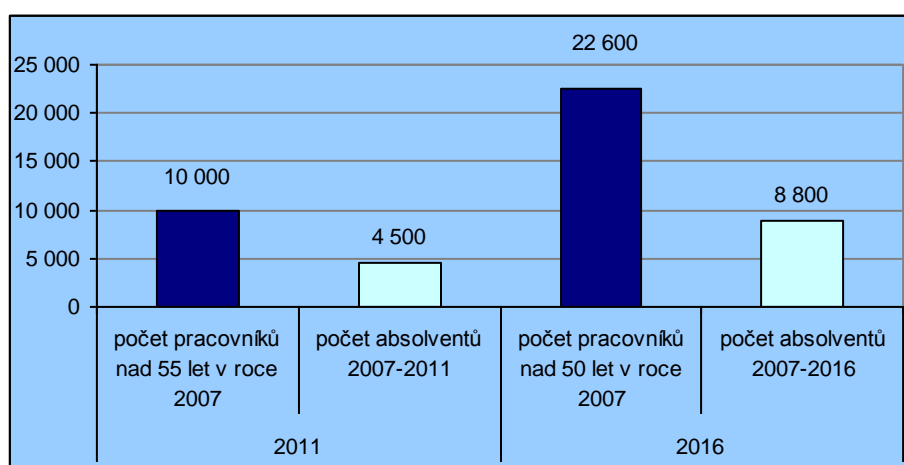
Výchozími podklady pro přípravu kvalifikačního barometru jsou informace ze sektorové studie a z kvantitativního modelu ROA-Cerge.

Jiné prognostické výstupy získané přímo z kvantitativního modelu mohou obsahovat například následující informace, které je možno připravit obdobně pro každý z 27 vzdělanostních klastrů:

| Název vzdělanostního klastru | Středoškolsky vzdělaný pracovník (s maturitou) v oboru elektrotechnika |
|--|--|
| Kolik pracovních míst v období 2008-2012 s požadavkem na tuto kvalifikaci nově vznikne? | 12 400 ² |
| Kolik pracovních míst v období 2008-2012 s požadavkem na tuto kvalifikaci bude uvolněno (například z důvodu odchodu do důchodu) a zaměstnavatelé budou pro tato pracovní místa hledat náhradu? | 21 800 |
| Jakou má pracovník s tímto oborem vzdělání naději, že na trhu práce v roce 2012 získá odpovídající uplatnění? ³ | lepší |
| Jakou má šanci zaměstnavatel poptávající profesi vyžadující středoškoláka s maturitou s elektrotechnickým vzděláním, že ho na trhu práce v roce 2012 získá? | horší |

Nebo je možné analyzovat dopady demografického vývoje na zaměstnanost v sektorech a řadu dalších problémů.

Příklad: Předpokládaná generační obměna pracovníků v energetice (OKEČ 40) do roku 2011 a 2016



² Ve výstupech jsou číselné hodnoty prezentované v určitém intervalu spolehlivosti. Zde je uveden střed intervalu.

³ Tento výpočet kromě poptávky zaměstnavatelů ovlivňuje i předpokládaný počet absolventů, kteří nabídku práce v této profesi rozšíří.

6. Seznam zkratk

| | |
|------------|--|
| APKP | analýzy a prognózy kvalifikačních potřeb |
| APZ | aktivní politika zaměstnanosti |
| Cerge-EI | Centrum pro ekonomický výzkum a postgraduální vzdělávání – Národohospodářský ústav |
| ČSÚ | Český statistický úřad |
| ESF | Evropský sociální fond |
| EU | Evropská unie |
| ITP | Institut trhu práce |
| KA | klíčová aktivita |
| MPSV | Ministerstvo práce a sociálních věcí ČR |
| MŠMT | Ministerstvo školství, mládeže a tělovýchovy ČR |
| NVF | Národní vzdělávací fond |
| NVF - NOZV | Národní vzdělávací fond-Národní observatoř zaměstnanosti a vzdělávání |
| RLZ | rozvoj lidských zdrojů |
| RRLZ- | Regionální rada pro rozvoj lidských zdrojů |
| ROA-Cerge | název kvantitativního modelu používaný pro zpracování pětileté projekce kvalifikačních potřeb |
| SZ | Služby zaměstnanosti |
| SSZ | Správa služeb zaměstnanosti |
| ÚIV | Ústav pro informace ve vzdělávání |
| ÚP | úřady práce |
| VŠPS | Výběrové šetření pracovních sil |
| VÚPSV | Výzkumný ústav práce a sociálních věcí |