

NÁRODNÍ VZDĚLÁVACÍ FOND  
NATIONAL TRAINING FUND



**VÝROČNÍ ZPRÁVA**  
**ANNUAL REPORT**

**2003**



**NV** Národní  
vzdělávací  
**F** fond

**VÝROČNÍ ZPRÁVA  
ANNUAL REPORT**

**2003**



Pavel Sukdolák  
**Osudí**  
(barevný lept)

# Obsah

A/	Obsah	3
B/	Úvodní slovo ředitelky Národního vzdělávacího fondu	4
C/	Úvodní slovo předsedy správní rady NVF	6
	<b>1. Rozvoj lidských zdrojů</b>	<b>8</b>
	1.1. Strategie rozvoje lidských zdrojů	8
	1.2. Systém dalšího profesního vzdělávání	9
	1.3. Inspirační databanka TOPREGION.CZ	10
	<b>2. EDIS</b>	<b>11</b>
	<b>3. Národní observatoř zaměstnanosti a vzdělávání</b>	<b>12</b>
	3.1. Pravidelné sledování a vyhodnocování trendů ve vzdělávání a na trhu práce	12
	3.2. Analýzy v oblasti rozvoje lidských zdrojů a inovací	12
	3.3. Výzkum v oblasti předvídání vývoje kvalifikačních potřeb trhu práce	13
	3.4. Evaluace národních politik a programů EU týkajících se lidských zdrojů	14
	3.5. ReferNet – mezinárodní sdílení informací a výzkum v oblasti odborného vzdělávání	14
	3.6. Účast na tematických sítích	15
	<b>4. Příprava na Evropský sociální fond</b>	<b>16</b>
	4.1. Programy na podporu rozvoje lidských zdrojů z ESF na období 2004-2006	16
	4.2. Současný stav přípravy na ESF	16
	4.3. Postavení NVF	17
	4.4. Realizace projektu „Dokončení přípravy na ESF“	17
	4.5. Příprava operačních manuálů pro administraci ESF	18
	4.6. Informovanost a publicita ESF, OP RLZ a JPD 3	19
	4.7. Spolupráce při vytváření a zavedení „modulu ESF“ v rámci Monitorovacího systému strukturálních fondů	19
	4.8. Specifická podpora zprostředkujícím subjektům a konečným příjemcům	19
	<b>5. Sekce sociálních programů</b>	<b>21</b>
	5.1. Projekty realizované pro Ministerstvo práce a sociálních věcí	21
	5.2. Technická pomoc při realizaci programu Phare a Transition Facility pro MPSV a MZ	25
	<b>6. Program Phare</b>	<b>27</b>
	6.1. Phare 2000 Fond rozvoje lidských zdrojů	27
	6.2. Phare 2003 RLZ	28
	<b>7. Národní kancelář EQUAL</b>	<b>30</b>
	7.1. Iniciativa Společenství EQUAL v České republice	30
	7.2. Národní kancelář EQUAL	30
	7.3. Realizace projektů v I. kole Iniciativy Společenství EQUAL	30
	7.4. Národní tematické sítě	32
	7.5. Příprava na II. kolo Iniciativy Společenství EQUAL	33
	<b>8. Středoevropská iniciativa (SEI)</b>	<b>34</b>
	<b>9. Program Leonardo da Vinci</b>	<b>35</b>
	9.1. Projekty mobility	35
	9.2. Pilotní projekty a projekty jazykových dovedností generace 2003	35
	9.3. Pilotní projekty a projekty jazykových dovedností generace 2004	36
	9.4. Aktivity v rámci tematického monitorování	36
	9.5. Informační aktivity	36
	9.6. Oceňování kvality projektů mobility	37
	9.7. Evropská jazyková cena	38
	9.8. Studijní pobyty Cedefop	38
	<b>10. Národní informační středisko pro poradenství (NISP)</b>	<b>39</b>
	10.1. Publikáční činnost	39
	10.2. Akce a projekty	40
	10.3. Evropský portál vzdělávacích příležitostí Ploteus	41
	<b>11. Informační středisko NVF</b>	<b>43</b>
	<b>12. Aktivity Public Relations</b>	<b>44</b>
D/	Publikace - studie - bulletiny	46
E/	Zpráva auditora	49
F/	Finanční zpráva 2003	53
G/	Organizační struktura	55



# Contents

A/	Contents	3
B/	An Introductory Word by the Director of the National Training Fund	4
C/	An Introductory Word by the Chairman of the Board of Directors	6
	<b>1. Human Resources Development</b>	<b>8</b>
	1.1. Human Resources Development Strategy	8
	1.2. System for Continuing Vocational Education	9
	1.3. Inspirational Data bank TOPREGION.CZ	10
	<b>2. EDIS</b>	<b>11</b>
	<b>3. National Observatory of Employment and Training</b>	<b>12</b>
	3.1. Regular Monitoring and Analysis of Trends in Education and the Labour Market	12
	3.2. Analyses concerning Human Resources Development and Innovations	12
	3.3. Research and Forecasting of the Labour Market Qualifications Needs	13
	3.4. Evaluation of National Policies and EU Programmes concerned with Human Resources	14
	3.5. ReferNet: sharing information and research in vocational education and training	14
	<b>4. Preparation for the European Social Fund</b>	<b>16</b>
	4.1. Human Resources Development Programmes Supported by the ESF in 2004-2006	16
	4.2. The Current Situation regarding the ESF Preparations	16
	4.3. The Position of the NTF	17
	4.4. Implementation of the Project "Completion of Preparations for the ESF"	17
	4.5. Preparation of Operating Manuals for ESF Administration	18
	4.6. Awareness about and Promotion of the ESF, OP HRD and SPD 3	19
	4.7. Co-operation in the Development and Introduction of the "ESF Module" as part of the SFMS	19
	4.8. Specific Support for Intermediary Bodies and Final Beneficiaries	19
	<b>5. Social Protection Programmes Section</b>	<b>21</b>
	5.1. Projects Implemented for the Ministry of Labour and Social Affairs (MoLSA)	21
	5.2. Technical Assistance in the Implementation of the Phare Programme - Transition Facility for the MoLSA and the Ministry of Health (MoH)	25
	<b>6. The Phare Programme</b>	<b>27</b>
	6.1. Phare 2000 Human Resources Development Fund	27
	6.2. Phare 2003 Human Resources Development	28
	<b>7. National Support Structure EQUAL</b>	<b>30</b>
	7.1. The Community Initiative EQUAL in the CR	30
	7.2. The National Support Structure EQUAL	30
	7.3. Implementation of projects in the 1st Round	30
	7.4. National Thematic Networks (NTNs)	32
	7.5. Preparation for the 2nd Round of the Community Initiative EQUAL	33
	<b>8. Central European Initiative (CEI)</b>	<b>34</b>
	<b>9. The Leonardo da Vinci Programme</b>	<b>35</b>
	9.1. Mobility Projects	35
	9.2. The Pilot Project and Language Competencies Projects of the 2003 Round	35
	9.3. The Pilot Project and Language Competencies Projects of Round 2004	36
	9.4. Thematic Monitoring Activities	36
	9.5. Information Activities	36
	9.6. Quality Award for Mobility Projects	37
	9.7. The European Label	37
	9.8. Cedefop Study Visits	38
	<b>10. The National Resource Centre for Vocational Guidance</b>	<b>39</b>
	10.1. Publication Activities	39
	10.2. Events and Projects	40
	10.3. The European Portal of Learning Opportunities - PLOTEUS	41
	<b>11. The NTF Information Centre</b>	<b>43</b>
	<b>12. Public Relations</b>	<b>44</b>
D/	Publications	46
E/	Auditor's Report	49
F/	Financial Report	53
G/	Organisational Structure of NTF, o.p.s.	55



## Úvodní slovo ředitelky Národního vzdělávacího fondu

### An Introductory Word by the Director of the National Training Fund

Dear Readers,  
this is a report about the activities of the National Training Fund in 2003. It was a busy, demanding year, rich in activities and projects, and it required qualified, creative and professional approaches on the part of our staff.

In the middle of the year the staff that operated in an office outside the headquarters moved to the NTF's main premises. Other organisational changes occurred in view of the new tasks. Preparation for accreditation as part of the European Decentralised Implementation System (EDIS) for Phare implementation after accession to the EU, called for extensive improvements of internal procedures and processes.

In line with the founding documents and the medium-term strategy, the focus of NTF activities is on the human resources development policy and implementation. Our main partner is the Ministry of Labour and Social Affairs, other partners include the Ministry of Education, Youth and Sports, the Office of the Czech Government, Ministry of Industry and Trade, Ministry of Foreign Affairs, Ministry for Regional Development and Ministry of Finance, regions and, importantly, social partners.

In 2003, we continued implementing programmes planned for several years as part of co-operation between the Czech Republic and the European Union. The Leonardo da Vinci programme has been successful and popular for a number of years. Pilot projects of Czech promoters have a very good name by European standards and traditionally achieve high scores. Mobility projects have considerably extended the opportunities of young people for undergoing work placements in EU member states, and for improving knowledge levels and opportunities in the labour market as a result. Schools are well acquainted with the mobility scheme and the best projects are awarded prizes.

The EQUAL Initiative, including trans-national partnerships, is now well under way. This has involved demanding work both in terms of expertise and procedures, as the Initiative is co-funded from the Phare programme. Therefore, in its administration, not only the EQUAL rules but also Phare rules must be observed.

In 2003 the implementation of the projects within Phare 2000 – Human Resources Development Fund reached its final and critical stage. The NTF staff carry out detailed monitoring of all projects, and also serve as a wide source of information concerning the establishment of conditions for drawing resources from the European Social Fund.

As for the NTF's original work in the area of HRD, the year 2004 brought about a radical change. In March the government adopted the Strategy for Human Resources Development in the Czech Republic. This was the launch of the implementation stage. In all its activities the NTF pursues an optimal use and co-ordination of various programmes and other opportunities for co-operation both at national and international levels. We seek a synergy effect of the combination of resources for the support of employment, education and social inclusion, so as to contribute to the enhancing of competitiveness and prosperity of this country, its regions and citizens. As part of the MoLSA's grant scheme "Modern Society",



Vážení,  
otevíráte zprávu o činnosti Národního vzdělávacího fondu v roce 2003. Byl to rušný, náročný rok, bohatý na šíři aktivit a projektů, a vyžadoval od našich pracovníků kvalifikovaný, tvořivý a profesionální přístup.

Část týmu, která působila na dislokovaném pracovišti, se v polovině roku přestěhovala do hlavního sídla NVF. Zároveň jsme provedli i organizační změnu v souvislosti s novými úkoly. Rozsáhlé zdokonalení vnitřních postupů a procesů si vyžádala příprava pro

akreditaci na evropský decentralizovaný implementační systém (EDIS), týkající se implementace programu Phare po vstupu do Evropské unie. Samotné zaměření činnosti NVF je v souladu se zakládajícími dokumenty a střednědobou strategií orientováno na koncepční a implementační úkoly rozvoje lidských zdrojů. Naším hlavním partnerem je Ministerstvo práce a sociálních věcí ČR, dále Ministerstvo školství, mládeže a tělovýchovy ČR, Úřad vlády ČR, MPO, MZV, MMR a MF, kraje a zejména sociální partneři.

V roce 2003 jsme pokračovali především v implementaci víceletých programů v rámci spolupráce České republiky s Evropskou unií: Úspěšný a populární je již řadu let program Leonardo da Vinci. Pilotní projekty českých předkladatelů mají na evropské úrovni velmi dobrý zvuk a tradičně se výborně umísťují. Projekty mobility se staly významným prvkem ve škále možností mladých lidí absolvovat odbornou praxi v některém z členských států EU a prohloubit si tak znalosti i šance svého uplatnění na trhu práce. Školy program mobility dobře znají a nejlépe připravené projekty jsou oceňovány. Podařilo se plně rozběhnout Iniciativu Společenství EQUAL, včetně nadnárodních partnerství. Jde o velmi náročnou činnost nejen z odborného, ale i z procedurálního hlediska, neboť tato iniciativa je spolufinancována z programu Phare a při její administraci musíme postupovat nejen v souladu s pravidly pro EQUAL, ale zároveň dodržovat pravidla financování Phare.

V období roku 2003 také vrcholila implementace projektů Phare 2000 - Fond rozvoje lidských zdrojů. Naši pracovníci se jednak věnovali podrobnému monitorování všech projektů, ale byli zároveň bohatým zdrojem informací pro nastavení podmínek čerpání prostředků Evropského sociálního fondu.

Pokud jde o vlastní odbornou práci NVF v oblasti rozvoje lidských zdrojů, byl rok 2003 zlomový. Vláda v březnu přijala Strategii rozvoje lidských zdrojů pro Českou republiku. Tím začala etapa jejího postupného naplňování. NVF při všech svých aktivitách usiluje o optimální využívání a koordinaci jednotlivých programů a dalších možností spolupráce na národní úrovni i v mezinárodním kontextu. Snažíme se, aby jednotlivé zdroje na podporu zaměstnanosti, vzdělávání i sociálního začleňování vytvářely synergický efekt

a přispívaly ke zvyšování konkurenceschopnosti a prosperity naší země, krajů i jednotlivců.

V rámci grantu MPSV „Moderní společnost“ se nám podařilo rozpracovat návrh systému dalšího vzdělávání, zabýváme se otázkami úlohy lidského kapitálu při rozvoji inovačního prostředí, zpracovali jsme celou řadu studií a publikací o lidských zdrojích.

V roce 2003 se vzhledem k blížícímu se vstupu České republiky do EU výrazně rozvinula spolupráce s MPSV na přípravě využívání Evropského sociálního fondu. Jde o velmi náročný proces vzhledem k tomu, že období implementace bude krátké oproti státům evropské patnáctky a všechny administrativní struktury budou nové. Zkušené instituce jsou však zároveň ještě kapacitně vytíženy v programech Phare a dalších programech Evropské unie. Národní vzdělávací fond proto poskytuje v rámci svých možností maximální podporu při programování, přípravě prováděcí dokumentace, školení nových pracovníků pro implementaci a informování budoucích předkladatelů projektů.

Na mezinárodní úrovni pokračujeme ve spolupráci s Evropskou komisí, OECD, s Evropskou vzdělávací nadací v Turíně, jsme členy jejího poradního fóra. Přípravujeme se na užší spolupráci s Cedefopem, vedeme pracovní skupinu pro rozvoj lidských zdrojů a výcvik v rámci Středoevropské iniciativy a další.

Vážení čtenáři, rozsah naší činnosti se v roce 2003 oproti předcházejícím letům rozšířil i prohloubil. Dovolte mi v závěru poděkovat kolegům v NVF, správné radě a také všem partnerům a odborníkům z dalších organizací za spolupráci a podporu.



Vaše  
PhDr. Miroslava Kopicová  
ředitelka Národního vzdělávacího fondu

*the NTF managed to draft a system for continuing training. We also address the issue of the role of human capital in the development of innovations, and we have produced a number of studies and publications about human resources.*

*In view of the approaching accession of the CR to the EU, the co-operation with the MoLSA concerning the use of the European Social Fund developed a great deal in 2003. This is a demanding process, because the implementation period will be short compared to the EU-15 countries and all administration structures will be new. Moreover, the staff of institutions with the relevant experience is still busy working on Phare and other programmes of the EU. The National Training Fund provides a maximum level of support related to programming, the development of implementation documentation, the training of new staff for implementation and providing information to future project promoters.*

*In the international context, we are continuing co-operation with the European Commission, OECD and the European Training Foundation in Turin (the NTF is a member of its consultative forum). We are getting ready for closer co-operation with Cedefop, and we chair the working group for human resources development and training as part of the Central European Initiative, etc.*

*Dear readers, in 2003 we expanded and intensified the scope of our operations as compared to previous years. In conclusion, let me extend thanks to my colleagues in the NTF, the supervisory board and to all partners and experts in other organisations for their co-operation and support.*



PhDr. Miroslava Kopicová  
Director of the National Training Fund

## Úvodní slovo předsedy správní rady NVF

### An Introductory Word by the Chairman of the Board of Directors

*Human resources development, lifelong learning, competitiveness – these are the buzz words of today. No wonder, as they are associated with other frequently used words such as employment, the quality of life, happiness. We already know that the countries that invest in education produce more wealth, and therefore may offer their populations better living standards. They do not find excuses, such as lack of public resources, and develop their systems of education and research. For example, in terms of European comparison of the standard of secondary education we are not doing badly.*

*Unfortunately, the situation is worse as regards lifelong learning, where the CR is far below average compared to EU countries. The proportion of graduates with tertiary qualification is also unfavourable. Despite an increase after 1990, the figures still lag behind Ireland, Finland or the Netherlands – i.e. countries where investment in education is very high.*

*Along with increasing the numbers of graduates from higher education institutions, it is necessary to re-consider their structure. It is not only quantity that is important, quality is what pays. Even in the most advanced western countries it is unrealistic for all HE institutions to provide all forms of studies – i.e. Bachelor, Master and Doctoral. This should be taken into account in restructuring the higher education sector. The requirements of the economy should also be taken into consideration – specialists with engineering degrees are increasingly in demand. The meeting of the European Council in May 2003 therefore set the objective of increasing, by 2010, the number of graduates from mathematics, science and technology in the EU by at least 15%. At the same time the proportions of women and men in certain disciplines (where, in some cases, the number of women is over five times lower) should be balanced. Another task that is “queuing” is to develop and enact systems making it possible for companies to co-fund vocational training of their employees.*

*We often read about the ageing of the European population. According to prognoses, the number of people aged 65 will double in 20 years' time. The only path to take is to support continuous learning so as to ensure that the older generation may acquire new knowledge and skills to retain employment for the entire period of their economic activity. We all will have to update our skills and knowledge continuously to avoid being taken by surprise by social and economic changes, as well as changes in inter-personal relations. All this requires private, but also public, investment in training which should concern those employed and also those who, for various reasons, are unemployed.*

*In March 2003 the Czech government approved the document Strategy for Human Resources Development in the CR as the principal starting point for the development of continuing education. The establishment of the Government Council for Human Resources Development was also a major step. At last there is a body authorised to promote, systematically and in co-operation with the parties concerned, the development of human resources in relation to the overall situation in society and, most importantly, to employment policy. Of course, another important step was the consequent formation of regional HRD councils, which launched their regular co-operation with local partners. Moreover, the Topregion.cz original databank, which has just been finalised by NTF, provides professional support that is so much needed.*



Rozvoj lidských zdrojů, celoživotní učení, konkurenceschopnost - to jsou dnes často skloňovaná slova.

A není divu, protože stejně tak s nimi souvisejí další frekventovaná slova jako je zaměstnanost, kvalita života, spokojenost. Již víme, že země, které investují do vzdělání, bohatnou rychleji a mohou tak nabídnout svým obyvatelům lepší podmínky k životu. Nevymlouvají se stále na nedostatek peněz ve státní pokladně, ale rozvíjejí systémy vzdělávání i relevantní výzkum. Například s úrovní středoškolského vzdělávání na tom nejsme v porovnání se zeměmi EU tak špatně, ale horší

je to již s celoživotním vzděláváním, kde nedosahujeme průměrné úrovně těchto zemí ani vzdáleně. Stejně nepříznivý je podíl absolventů vyšších škol, který se sice po roce 1990 zvýšil, ale stále není tak vysoký jako např. v Irsku, Finsku nebo Nizozemsku, tzn. v zemích, kde jsou investice do vzdělávání velmi vysoké.

Ovšem stejně tak jako je nutné zvyšovat počty absolventů vysokých škol, je nutné zvážit i jejich strukturu. Nejde totiž pouze o kvantitu, ale především o kvalitu absolventů. Ani v nejvyspělejších západních státech není reálné, aby všechny vysoké školy poskytovaly vzdělání ve všech studijních programech, tj. v bakalářském, magisterském a doktorském. Restrukturalizace vysokých škol by měla tento požadavek zohlednit. Měla by také odrážet požadavek hospodářského vývoje, pro který začínají být potřební především technicky vzdělaní odborníci. V květnu 2003 se proto na jednání Evropské rady stanovil jeden z cílů: zvýšit do roku 2010 počet absolventů matematických, přírodních a technických věd v zemích EU nejméně o 15 %. Zároveň by mělo dojít k vyrovnání podílu žen a mužů v některých oborech, kde žen pracujících někdy méně než pětina. A další z úkolů, který stále čeká „ve frontě“, je legislativní zakotvení a propracování systémů, které by umožnily firmám spolufinancovat odbornou přípravu svých zaměstnanců.

Jak se často dočítáme, evropská populace stárne. Za 20 let se podle prognóz zdvojnásobí počet lidí ve věku 65 let. Jedinou cestou je tedy nepřetržitě získávání nových znalostí a kvalifikací tak, aby i starší generace měla možnost dalšího vzdělávání a mohla zůstat v zaměstnání po celý produktivní život. Všichni budeme muset neustále aktualizovat své dovednosti a znalosti, aby nás nezaskočily změny, které se dějí v ekonomické a sociální oblasti i v mezilidských vztazích. To vše vyžaduje naše soukromé, ale i státní investice do vzdělávání, do výcviku nyníšších pracovních sil, i těch, kteří zůstali z nejrůznějších důvodů bez práce.

Vláda ČR schválila v březnu 2003 programový dokument Strategie rozvoje lidských zdrojů jako zásadní východisko pro rozvoj dalšího vzdělávání. Stejně zásadním činem bylo ustavení Rady vlády pro rozvoj lidských zdrojů. Konečně tak existuje orgán, který se může systematicky a ve vzájemné spolupráci rozhodujících aktérů věnovat rozvoji lidských



zdrojů ve vazbě na celkovou situaci ve společnosti a především politiku zaměstnanosti. A samozřejmě neméně významnou událostí v roce 2003 byl následný vznik krajských rad pro RLZ, které zahájily pravidelnou spolupráci s místními partnery. Tolik potřebná odborná podpora se pro všechny nabízí také v Inspirační databance Topregion.cz, jejíž přípravu NVF právě dokončil.

Po vstupu do EU nás čekají velké změny. Rychleji se s nimi můžeme vyrovnat využíváním příkladů dobré praxe některých členských zemí. Jedním z nich jsou britské zkušenosti se systémem řízení kvality sociálních služeb. Byly využity například v tříletém projektu „Podpora MPSV při reformě sociálních služeb“, který financovala britská vláda a spolu s pracovníky MPSV jej realizovali britští odborníci. Národní vzdělávací fond byl vybrán ke spoluúčasti na řízení projektu díky mnohaletým zkušenostem a vysoké kvalifikaci pracovníků sekce sociálních programů. Observatoř se začátkem roku zapojila do aktivit sítě ReferNet, která se zabývá především výměnou informací v odborném vzdělávání. Ukončen byl také např. tříletý výzkumný projekt 5. rámcového programu Evropské komise, který zkoumal faktory působící na profesní identitu, flexibilitu a mobilitu pracovní síly. NVF se metodicky podílel na přípravě dokumentů pro Evropský sociální fond, významná byla jeho pomoc při tvorbě návrhu novely zákona o rozpočtových pravidlech. Svou činnost zahájily koncem roku Národní tematické sítě Iniciativy Společenství EQUAL. Vznikl tak důležitý prostor pro výměnu zkušeností pro všechny, kdo se podílejí na řešení problematiky trhu práce. A již zcela na závěr zmíním dva neméně důležité evropské programy, na jejichž činnosti se pracovníci NVF podílejí - program Leonardo da Vinci v oblasti projektů mobility a pilotních projektů, které významně podporují odborné vzdělávání, a program Phare 2003 Rozvoj lidských zdrojů.

Využijme všech příležitostí, které nám pro další vzdělávání a rozvoj lidských zdrojů umožní vstup do Evropské unie. Pevně věřím, že právě Národní vzdělávací fond při tom bude tím pravým průvodcem.



Prof. MUDr. Pavel Klener, DrSc.  
předseda správní rady NVF  
prorektor Univerzity Karlovy  
a přednosta I. Interní kliniky 1. Lékařské fakulty UK

*After the accession to the EU, we will face great changes. We are able to cope with them better if we make use of good practice examples of some of the Member States. Among them is the British experience in the quality management system in social services. It was exploited for example in the three-year project "Support to MoLSA in Social Services Reform". The British Government financed the project and the MoLSA employees worked on it together with British experts. The National Training Fund was chosen to participate in the project management due to its long-time experience and high competence of its experts working in the section of social programmes. The Observatory joined, in early 2003, the activities of the ReferNet network, which is concerned primarily with the exchange of information about vocational education. The three-year research project of the Fifth Framework Programme of the European Commission was also completed. The project explored factors affecting professional identity, flexibility and mobility of labour force. The NTF provided methodological assistance in the process of developing documents for the European Social Fund. Its assistance in drafting an amendment to the law on budgetary rules was also important. National thematic networks, as part the EQUAL Initiative, launched their activities in late 2003, establishing room for the exchange of experience related to labour market issues. To conclude, I want to mention two other important European programmes in which NTF staff are involved. These are Leonardo da Vinci operating mobility and pilot projects which support vocational training, and Phare 2003 Human Resources Development.*

*Let us make use of all opportunities to promote the continuing training and human resources development that will be brought about by our membership of the EU. I firmly believe that the National Training Fund will be the right guide along this path.*



Prof. MUDr. Pavel Klener, DrSc.  
Chairman of the NTF's Board of Directors  
Vice-Rector of Charles University and Head of 1st Internal  
Clinic of the Medical Faculty of Charles University



## Human Resources Development

### 1.1. Human Resources Development Strategy

*In further reference to the recommendations set out in the Human Resources Development Strategy for the Czech Republic adopted on 2<sup>nd</sup> March 2003 by the Government of the Czech Republic, the NTF's HRD section developed and partly tested throughout the year 2003 a model for comprehensive support of HRD strategic management at regional level. The aim was to motivate regions to apply effectively systemic instruments of employment policy and human resources development in line with their specific needs and national strategic aims. Another objective was to provide national and regional partners with continuous support in terms of information, methodology, counselling and training.*

*In 2003, systematic and regular co-operation with regional partners was launched on a voluntary basis, the purpose of which is to monitor the needs related to HRD management in regions, formulate policy objectives in HRD at national level, disseminate methodologies, approaches and good practices and, as a result, implement retrospectively national strategic aims for HRD at regional level.*

*In the course of 2003, three working meetings were held with partners from regions in the CR. At the first meeting in April, the participants were acquainted with the document Strategy of Human Resources Development for the CR and with the history of its creation. Discussions concerned the mission and tasks of regional HRD councils and the Government Council for Human Resources Development, the legislative obstacles to, and possible ways of support for HRD management system in the CR, and experiences and concrete activities related to HRD in regions. Regional representatives welcomed the possibility to learn about the situation in other regions and to inform mutually about approaches and methods used in regional management of HRD.*

*In order to meet the request of regional partners, a website for on-line discussion on HRD issues was developed ([www.nvf.cz/diskuze](http://www.nvf.cz/diskuze), topic: Strategic Management of HRD in regions). The website presented various suggestions, conclusions of discussions and new topics and it was accessible to everybody.*

*The main purpose of the second meeting with regional representatives, which was held in June in co-operation with the South Bohemian Economic Chamber, was to present a proposal for the establishment of multi-purpose centres for continuing vocational education in regions. Discussion in teams focused on defining the profile of these centres, their scope of operations in relation to individuals, employers and training providers, and their mission in the context of strategic management of human resources development at regional level.*

*The meeting held in November in Brno was largely concerned with the presentation of an Internet portal TOPREGION.CZ, at the time under development, which should support strategic management of HRD in regions. A draft version of the model for comprehensive methodological and counselling support of strategic HRD management at regional level was presented at the workshop, and its major components were discussed. They include an institutional base for strategic management of HRD at national and regional levels, development of regional HRD strategies, administration and development of a methodological and information database for HRD, and preparation and implementation of a training and*

# 1. Rozvoj lidských zdrojů

## 1.1. Strategie rozvoje lidských zdrojů

V návaznosti na doporučení Strategie rozvoje lidských zdrojů pro Českou republiku, přijaté vládou ČR dne 3. 3. 2003, koncepční pracoviště pro rozvoj lidských zdrojů NVF vypracovalo a částečně ověřilo v průběhu roku 2003 model komplexní podpory strategického řízení rozvoje lidských zdrojů na krajské úrovni. Cílem bylo motivovat kraje k účinnému uplatňování systémových nástrojů politiky zaměstnanosti a rozvoje lidských zdrojů podle jejich specifických potřeb a zároveň v intencích strategických cílů státu. Dalším z cílů bylo poskytovat národním a krajským partnerům stálou informační, metodickou, poradenskou a vzdělávací pomoc.

V roce 2003 byl zahájen systém pravidelné koncepční spolupráce s partnery z krajů, založený na dobrovolné bázi, který slouží jako nástroj pro monitorování potřeb v oblasti řízení rozvoje lidských zdrojů v krajích, pro formulaci koncepčních záměrů v oblasti RLZ pro potřeby národní úrovně, pro diseminaci metodik, přístupů a příkladů dobré praxe a zpětnou implementaci národních strategických záměrů RLZ do krajské praxe.

V průběhu roku 2003 se uskutečnila tři pracovní setkání s partnery z krajů ČR. První dubnové setkání bylo věnováno seznámení účastníků s podobou dokumentu Strategie rozvoje lidských zdrojů ČR, s historií jeho vzniku. Diskutovalo se o poslání a úkolech krajských rad RLZ a Rady vlády pro rozvoj lidských zdrojů, legislativních bariérách a možnostech podpory systému řízení RLZ v ČR, zkušenostech a konkrétních aktivitách v oblasti RLZ v krajích. Zástupci krajů uvítali možnost poznat situaci v jiných krajích a vzájemně se informovat o přístupech a metodách aplikovaných v regionálním řízení RLZ. Na základě požadavku partnerů z krajů byla zřízena webová stránka pro on-line diskuzi k problematice RLZ ([www.nvf.cz/diskuze](http://www.nvf.cz/diskuze), téma: Strategické řízení RLZ v krajích). Tato stránka obsahovala mnohé návrhy, závěry z diskuzí, nová témata. Přístup k ní byl otevřený všem. Hlavním tématem druhého setkání se zástupci krajů v červnu, uspořádaném ve spolupráci s Jihočeskou hospodářskou komorou, bylo představení návrhu na zřízení víceúčelových center dalšího profesního vzdělávání v krajích. Pracovní diskuze v týmech byla zaměřena na definování profilu regionálních víceúčelových center, jejich fungování ve vztahu k jednotlivcům, zaměstnavatelům, vzdělavatelům a jejich poslání v kontextu strategického řízení rozvoje lidských zdrojů na úrovni krajů.

Listopadové setkání v Brně bylo věnováno zejména představení připravovaného internetového portálu TOPREGION.CZ pro podporu strategického řízení RLZ na krajské úrovni. Na workshopu byla prezentována pracovní verze modelu komplexní metodické a poradenské podpory pro strategické řízení rozvoje lidských zdrojů v krajích a prodiskutovaly se jeho hlavní kroky: institucionální základna pro strategické řízení RLZ na národní a krajské úrovni, příprava regionálních strategií RLZ, správa a rozvoj metodické a informační databanky pro RLZ a příprava a realizace vzdělávacího a rozvojového programu pro strategické řízení RLZ pro pracovníky veřejné správy a zainteresované partnery v krajích.

Zároveň tým rozvoje lidských zdrojů NVF připravil několik koncepčních materiálů jako výchozích podkladů pro zpracování Programu Realizace strategie RLZ pro ČR, který vláda ČR uložila připravit Radě vlády

pro RLZ do 30. září 2004 Usnesením č. 733/2003. Dokument Přípravenost České republiky na realizaci Lisabonského procesu poskytuje souhrnný přehled o prioritách a zahájených implementačních opatřeních v rámci Lisabonské strategie v zemích EU a v České republice.

Další významný dokument Analýza možností zvyšování investic do rozvoje lidských zdrojů obsahuje přehled alternativních přístupů k vícezdrojovému financování rozvoje lidských zdrojů v zemích EU a srovnání se situací v ČR. Přináší inspirativní základ pro nastolení změny ve financování rozvoje lidských zdrojů v ČR.

## 1.2. Systém dalšího profesního vzdělávání

V souvislosti se strategickými záměry v oblasti zaměstnanosti a rozvoje lidských zdrojů České republiky a Evropské unie byl vyhlášen MPSV ČR grantový úkol „Moderní společnost a její proměny“, v jehož rámci zpracoval tým RLZ návrh obsahu a tvorby systému dalšího profesního vzdělávání.

Struktura návrhu byla zaměřena na řešení tří vzájemně souvisejících systémových aspektů dalšího profesního vzdělávání (DPV), které tvoří dostupnost, kvalita a uznávání dalšího profesního vzdělávání. Uvedené tři klíčové oblasti systému DPV se dále rozčlenily do základních komponent, k nimž byl zpracován systémový návrh (model) řešení odstraňující existující bariéry, a navrhla se opatření pro praktickou implementaci předkládaného řešení.

Dílní návrhy řešení vznikaly ve spolupráci s širokým okruhem partnerů z profesních asociací, vzdělávacích a poradenských institucí, úřadů práce, krajských úřadů, hospodářských komor a dalších organizací. Řešení jednotlivých oblastí systému dalšího profesního vzdělávání byla průběžně konzultována zejména na pravidelných setkáních týmu RLZ se zástupci krajských rad pro RLZ, na seminářích Asociace institucí vzdělávání dospělých a několika konferencích.

Zpracovaný návrh byl koncipován jako soubor koncepčních řešení a metodických nástrojů pro základ systému, který poskytuje metodologický, informační, legislativní, finanční a organizační rámec pro implementaci dalšího profesního vzdělávání. Účelem návrhu bylo zároveň přinést kvalifikovaný podklad pro řešení systémových částí opatření k rozvoji dalšího profesního vzdělávání v Sektorovém operačním programu Rozvoj lidských zdrojů.

V oblasti dostupnosti DPV byl zpracován návrh optimalizace infrastruktury, návrh informačního systému, návrh modelu poradenství, model financování a návrh na změny zákonných opatření a úprav k jednotlivým částem navrhovaného systému.

Pro oblast kvality DPV byl vypracován vzorový standard kvalifikačního programu, model akreditace programů dalšího profesního vzdělávání, model certifikace institucí dalšího profesního vzdělávání, systém zvyšování kvalifikace lektorů a konzultantů včetně certifikace jejich kvalifikace, systém podpory zavádění nových metod rozvoje lidských zdrojů v regionech, systém podpory zavádění nových metod RLZ v organizacích a systém podpory asociací poskytovatelů dalšího profesního vzdělávání.

V oblasti uznávání DPV byly zpracovány návrhy opatření směřující k vytvoření systému kvalifikací podporujícího celoživotní učení, zaměřené na vymezení role sociálních partnerů a dalších aktérů

*development programme for strategic management of HRD for public administration officers and regional partners concerned.*

*Simultaneously, the NTF's HRD team prepared several policy documents to serve as a background for the development of a Programme for Implementation of HRD Strategy for the CR. The Czech government in its Resolution no. 733/2003 commissioned the Government Council for HRD to develop the Programme by 30<sup>th</sup> September 2004. A document entitled "Preparedness of the Czech Republic for Implementation of the Lisbon Process" provides an overview of the priorities and implementation measures launched as part of the Lisbon strategy implementation in the EU and in the Czech Republic.*

*Another important document entitled "Analysis of Opportunities for Increased Investment in HRD" contains an overview of alternative approaches for co-funding of human resources in EU member countries in comparison with the situation in the CR. It provides inspiration to carry out changes in HRD funding in the CR.*

## 1.2. System for Continuing Vocational Education

*In relation to the strategic aims in the areas of employment and HRD in the CR and the EU, the MoLSA of the Czech Republic initiated a grant scheme entitled "Modern Society and its Changes", as part of which the NTF's HRD team developed a proposal for the content and development of a continuing vocational training system.*

*The proposal was structured so as to address three interlinking systemic aspects of continuing vocational education and training (CVET) – accessibility, quality and recognition of CVET. These three key aspects of the CVET system were further divided into principal components. For each of them a draft proposal (model) for elimination of the existing barriers was prepared, and measures for putting the proposal into practice were proposed.*

*Partial propositions of solutions were created in co-operation with a broad range of partners from professional associations, training and counselling institutions, labour offices, regional authorities, economic chambers and other organisations. The solutions proposed for various components of the CVET system were continuously discussed at regular meetings of the NTF's HRD team with representatives of regional HRD councils, at seminars of the Association of Adult Education Providers and at several conferences.*

*The proposal was designed as a set of policy solutions and methodological instruments to form the foundation of a system providing a methodological, information, legislative, financial and organisational framework for CVET implementation. The proposal also aimed at establishing a qualified base for handling systemic components of measures for the development of CVET set out in the Sectoral Operational Programme – Human Resources Development.*

*As regards the accessibility of CVET, optimization of the relevant infrastructure was proposed along with a proposal for an information system, a counselling model, a funding model and a proposal for legislative changes and modifications concerning individual parts of the system.*

*As regards the quality of CVET, a standard model of a training programme was developed, along with a model for certification of CVET, a system for improving the qualifications of trainers and consultants including their certification, a system supporting implementation of new*

*HRD methods in regions and in organisations, and a system supporting associations of CVET providers.*

*As regards CVET recognition, measures were proposed aiming at the development of a system of qualifications promoting lifelong learning, and focusing on the definition of the role of social partners and other players in relation to the definition of qualifications. Moreover, a system for the identification of qualification standards to promote transparency of qualifications was designed, along with a model for certification of competencies within CVET. The main recommendations focused on the development and implementation of a national policy concerning CVET and HRD in the CR, and on the development of a CVET system in co-operation with all partners concerned (government, employers, regional authorities and trade unions).*

### **1.3. Inspirational Data bank TOPREGION.CZ**

*In 2003, the conceptual and technical design of an information and methodological instrument for HRD – the inspirational data bank TOPREGION.CZ – was completed. The main purpose of the data bank is to enhance the standards of strategic management of HRD at regional level, to provide comprehensive information, methodological and counselling support to regions in their HRD efforts, and to assist in the development of regional training, counselling and information activities.*

*The inspirational data bank takes the form of a thematic portal which provides access to up-to-date texts, documents, links and other information relevant for HRD management – particularly at regional level. The responsibility for administration and continuous updating of the databank rests with the National Training Fund, which carries it out in co-operation with other bodies and aims to develop a proper base for information sharing and to develop it over the long term in response to the actual needs of the users. The users of the data bank include, above all, specialists in HRD management in regions (managing and administrative staff, project managers, members of regional HRD councils and other persons responsible). The data bank may, of course, be used by other civil servants, training providers, entrepreneurs and citizens. All information available on the portal is provided for free.*

*The content of the data bank is divided into five major sections, the content and focus of which are designed so as to correspond to practical needs related to the development and implementation of HRD projects.*

*The thematic sections are as follows:*

- Analyses and prognoses
- Visions and strategies
- Partnerships
- Project management
- Funding

*Each of the thematic sections is broken down into various subsections. Texty (Texts) form a basis of each section as they provide an overview of major findings, guidelines, approaches and methods related to the relevant topic.*

*Examples of successful HRD projects are under the heading Dobré zkušenosti (Good experience) and perform the “inspirational” function of the data bank. Texts and Good Experience subsections are complemented by Komentované odkazy (Links with Comments), which draw attention to documents, texts, materials and other information concerned with HRD management that are available on the Internet. Other sections are Aktuální zprávy, Kalendář událostí and Naše poradny (Current News, Calendar of Events and Our Advice). Diskuzní forum (Discussion Forum) is also being developed.*

*The “inspirational” data bank is a project which aims*

při definování kvalifikací, systém tvorby kvalifikačních standardů jako základu transparentnosti kvalifikací a model certifikace kompetencí v rámci dalšího profesního vzdělávání.

Hlavní doporučení byla směřována k přípravě a realizaci národní politiky v oblasti dalšího profesního vzdělávání a rozvoje lidských zdrojů v ČR a k budování systému DPV ve spolupráci všech partnerů ze strany vlády, zaměstnavatelů, krajských samospráv a odborů.

### **1.3. Inspirační databanka TOPREGION.CZ**

V roce 2003 bylo dokončeno koncepční a technické řešení informačního a metodického nástroje pro strategické řízení rozvoje lidských zdrojů - Inspirační databanky TOPREGION.CZ. Hlavním smyslem Inspirační databanky je podporovat zvyšování úrovně strategického řízení RLZ na krajské úrovni, poskytovat komplexní informační, metodickou a poradenskou podporu krajům v oblasti RLZ a pomáhat při rozvoji krajských vzdělávacích, poradenských a informačních aktivit.

Inspirační databanka má formu tematického portálu, který zpřístupňuje aktuální texty, dokumenty, odkazy a další informace, podstatné pro řízení RLZ především na krajské úrovni. Průběžnou správu a aktualizaci Inspirační databanky zajišťuje ve spolupráci s dalšími subjekty Národní vzdělávací fond, jehož cílem je vytvořit kvalitní základ pro sdílení informací týkajících se řízení RLZ a tento základ dlouhodobě rozvíjet podle skutečných potřeb uživatelů systému. Mezi ně patří především odborníci, kteří se zabývají řízením RLZ v krajích, ať už se jedná o řídicí nebo administrativní pracovníky, projektové manažery, členy krajských rad pro RLZ a další osoby zodpovědné za předmětnou oblast. Inspirační databanku však mohou pochopitelně využívat i další zájemci z veřejné správy, poskytovatelé vzdělávání, podnikatelé i občané. Všechny informace na portálu jsou zpřístupňovány zdarma.

Obsah Inspirační databanky je rozdělen do několika segmentů. Základ tvoří pět tematických sekcí, jejichž obsah a zaměření jsou navrženy tak, aby odpovídaly praktickým potřebám při přípravě a realizaci projektů RLZ.

Mezi tyto tematické sekce patří:

- Analýzy a prognózy
- Vize a strategie
- Partnerství
- Řízení projektů
- Financování

Každá z tematických sekcí je dále hierarchicky členěna na dílčí témata. Základem všech sekcí jsou Texty, které přinášejí souhrn nejdůležitějších poznatků, návodů, postupů a metod k danému tématu. Konkrétní příklady úspěšně řešených projektů RLZ jsou uvedeny pod hlavičkou Dobré zkušenosti a plní základní „inspirační“ funkci databanky. Texty a Dobré zkušenosti jsou doplněny Komentovanými odkazy, které upozorňují na dokumenty, texty, materiály a další informace z oblasti řízení RLZ, jenž jsou volně přístupné na internetu. Součástí portálu jsou i sekce Aktuální zprávy, Kalendář událostí a Naše poradny, připravuje se také Diskuzní fórum.

Inspirační databanka je projekt, jehož cílem je nejen zpřístupňovat kvalitní, ověřené a aktuální informace potřebné pro řízení RLZ v krajích, ale především vytvářet pro tuto oblast platformu zajišťující efektivní

sdílení relevantních poznatků a zkušeností z realizace projektů RLZ. Protože v České republice neexistuje srovnatelný produkt, má Inspirační databanka silný potenciál stát se jedinečným oborovým informačním zdrojem, který se bude rozvíjet v souladu s nejnovějšími poznatky o aktuálním stavu řízení RLZ na krajské, národní i evropské úrovni.

## 2. EDIS

Systém rozšířené decentralizace implementace (Extended Decentralised Implementation System) předvstupní pomoci EU znamená nový způsob řízení a realizace nástrojů Phare, při kterém se odpovědnost za řízení těchto nástrojů plně přesouvá na Českou republiku.

Řízení bude probíhat na decentralizovaném základě a bez předběžného (ex ante) schvalování postupů pro výběr projektů, zadávání veřejných zakázek a uzavírání smluv Evropskou komisí. Tato možnost upuštění od předběžného schvalování je zakotvena v nařízení Rady č. 1266/99, kde jsou stanovena také základní kritéria a podmínky, které musí být splněny předtím, než Komise rozhodne o upuštění od předběžného schvalování a o udělení EDIS jednotlivým implementačním agenturám v kandidátských zemích.

Příprava NVF na akreditaci EDIS probíhala v roce 2003 v těchto krocích: S využitím závěrů prvního stadia přípravy (audit provedený firmou PricewaterhouseCoopers) byl zpracován Operační manuál pro programy Phare. Tento manuál byl v období červenec – říjen 2003 za využití technické pomoci firmy Deloitte&Touche dopracován tak, aby požadovaná kritéria pro udělení akreditace byla splněna. Od října probíhala tzv. třetí fáze přípravy na akreditaci, kterou byl audit provedený opět firmou PricewaterhouseCoopers. Tento audit posuzoval, zda se odstranily všechny nedostatky identifikované v první fázi přípravy. Na základě výroku tohoto auditu požádal v prosinci 2003 Národní fond oficiálně Evropskou komisi o zahájení procesu nutného k udělení akreditace pro všechny instituce, které se o ni v ČR ucházejí.

*not only at providing access to validated and up-to-date information necessary for HRD management in regions, but also at forming a platform for effective sharing of the relevant knowledge and experience related to the implementation of HRD projects. As there is no comparable source of information in the CR, the inspirational data bank has a strong potential for becoming a unique instrument which will be further developed in line with the latest findings in the area of HRD management at regional, national and European levels.*

## EDIS

*Extended Decentralised Implementation System for the EU pre-accession assistance constitutes a new method for the management and implementation of Phare instruments, whereby the responsibility for the management of these instruments is fully transferred to the Czech Republic. The management will be decentralised with no need for ex-ante approval of procedures for project selection, public procurement and signing of contracts with the European Commission. The possibility of abandoning the ex-ante approval process is embedded in Council Regulation No. 1266/99, which also lays down basic criteria and requirements to be met before the Commission decides on abandoning the ex-ante approval process and on awarding EDIS to the relevant implementation agencies in candidate countries.*

*The NTF's preparation for EDIS accreditation in 2003 involved the following steps: using the outcomes of stage 1 of the preparation (an audit performed by PricewaterhouseCoopers), an Operating Manual for Phare programmes was developed. In July-October 2003 the manual was completed, with technical assistance from Deloitte&Touche, so as to meet the criteria set for the accreditation. From October the so-called stage 3 was underway, which, again, consisted in an audit performed by PricewaterhouseCoopers. The audit was to establish whether all shortcomings identified in stage 1 had been redressed. Based on the outcome of this audit the NTF officially applied, in December 2003, to the European Commission for launching the process necessary to grant accreditation to all institutions that pursue it in the CR.*





## National Observatory of Employment and Training

The National Observatory of Employment and Training is an analytical section of the National Training Fund. It was set up on the initiative of the European Training Foundation (ETF) in Turin as part of a network in Central and Eastern Europe countries. It co-operates closely with the European Commission, the OECD, the Cedefop and other partner institutions.

The Observatory provides information about human resources development, carries out research, collects data and analyses development trends in the labour market and education in connection with on-going socio-economic changes. Moreover, it focuses on evaluation of programmes concerned with employment and human resources development and co-funded from the European Social Fund, including the development of methodological instruments and monitoring indicators.

### 3.1. Regular Monitoring and Analysis of Trends in Education and the Labour Market

As one of its regular activities for the ETF, the Observatory prepared a **Short Country Report on Recent Developments in Education, Training and Employment Policies in the Czech Republic** (in English). The report provides an overview of the policy changes as regards initial and continuing VET, employment policy, aspects of finance and legislation, and involvement of social partners. It also formulates the challenges for further VET development in terms of its links to the labour market.

As in every year the Observatory prepared **selected statistical indicators** which had been provided to the ETF for comparative analyses. The indicators concern demographic changes, the economic activity rate of various groups of the population, unemployment, participation in education and characteristics of the education system in the Czech Republic.

### 3.2. Analyses concerning Human Resources Development and Innovations

The objective of the project **Analysis of Barriers and Reasons for Different Strategies of SMEs in Human Resources Development (2002-2003)** funded by the Ministry of Labour and Social Affairs (MoLSA) was to analyse the situation and identify the main barriers to the implementation of human resources development in small and medium-sized enterprises. The analysis also involved examples of good practices from different European countries.

In 2003 the Observatory prepared, with financial support from the MoLSA, another volume of the analytical publication **Human Resources in the Czech Republic**. Thematic structure of the publication takes into consideration the CR's accession to the EU and analyses the strengths and weaknesses of Czech human resources in terms of comparison with the existing and new EU member states. Concerning the thematic structure, the publication contains a section examining qualifications and skills in terms of European labour market requirements, a section on continuing education and vocational training, and a section analysing the labour force flexibility and the factors influencing it.

The Observatory was involved in the implementation of several projects initiated by the MoLSA as part of the state

## 3. Národní observatoř zaměstnanosti a vzdělávání

Národní observatoř zaměstnanosti a vzdělávání působí jako analytická sekce Národního vzdělávacího fondu. Observatoř vznikla z iniciativy Evropské vzdělávací nadace (ETF) v Turíně jako součást sítě obdobných institucí v zemích střední a východní Evropy a úzce spolupracuje s Evropskou komisí, OECD, Cedefop a dalšími partnerskými institucemi. Observatoř poskytuje informace o rozvoji lidských zdrojů, provádí výzkum, shromažďuje data a analyzuje tendence na trhu práce a ve vzdělávání v souvislosti s probíhajícími sociálně ekonomickými změnami. Hlavním úkolem Observatoře je zpracování expertíz vývojových trendů na národních trzích práce a v oblasti systémů odborného vzdělávání. Dále se soustřeďuje na přípravu hodnocení programů zaměstnanosti a rozvoje lidských zdrojů kofinancovaných z Evropského sociálního fondu, včetně rozvoje metodických nástrojů a monitorovacích indikátorů.

### 3.1. Pravidelné sledování a vyhodnocování trendů ve vzdělávání a na trhu práce

V rámci své pravidelné činnosti pro Evropskou vzdělávací nadaci (ETF) zpracovala Observatoř **Krátkou zprávu o vývoji v politice počátečního a dalšího odborného vzdělávání a zaměstnanosti v České republice** (v anglické verzi). Zpráva podává přehled o změnách v politice prvotního a dalšího odborného vzdělávání, o aspektech financování a legislativy, zapojení sociálních partnerů, změnách na trhu práce, a formuluje problémy rozvoje odborného vzdělávání z hlediska jeho vazeb na trh práce.

Jako každoročně Observatoř zpracovala **vybrané statistické ukazatele**, které byly poskytovány pro srovnávací analýzy ETF, týkající se demografického vývoje, ekonomické aktivity skupin obyvatelstva, nezaměstnanosti, účasti na vzdělávání a charakteristik vzdělávací soustavy v České republice.

### 3.2. Analýzy v oblasti rozvoje lidských zdrojů a inovací

Cílem projektu **Analýza podmínek a důvodů rozdílných přístupů malých a středních podniků k rozvoji lidských zdrojů (2002-2003)** financovaného MPSV bylo zmapovat situaci a zjistit základní bariéry realizace rozvoje lidských zdrojů v malých a středních podnicích. Součástí analýzy bylo i zpracování Zásobníku dobrých zkušeností rozvoje lidských zdrojů v malých a středních podnicích v Evropě. V roce 2003 zpracovala Observatoř za finanční podpory MPSV a Evropské vzdělávací nadace další díl přehledově analytické publikace **Lidské zdroje v České republice**. Tematické bloky publikace byly zvoleny s ohledem na vstup ČR do EU a analyzují přednosti a nedostatky lidských zdrojů v ČR ve srovnání se situací ve stávajících a nových členských zemích. Publikace obsahuje blok zkoumající kvalifikace a dovednosti z hlediska požadavků evropského trhu práce, blok věnovaný dalšímu vzdělávání a profesní přípravě, blok rozebírající rozhodující formy flexibility pracovní síly a faktory, které ji ovlivňují. Observatoř se dále zapojila do řešení několika projektů, které vyhlásilo

MPSV v rámci grantového programu výzkumu pro státní správu

#### **Moderní společnost a její proměny:**

a) Observatoř koordinovala jednoletý výzkumný projekt **„Vzdělávání, výzkum a vývoj jako klíčové faktory rozvoje společnosti a ekonomiky“**,

na jehož řešení se podíleli také pracovníci dalších úseků NVF - úsek Rozvoje lidských zdrojů, Národní agentury programu Leonardo da Vinci a Národního informačního střediska pro poradenství, a tři externí instituce - Národní ústav odborného vzdělávání, Výzkumný ústav práce a sociálních věcí a CERGE-CEI Univerzity Karlovy v Praze. Tým řešitelů z NVF úzce spolupracoval i s pracovníky dalších relevantních institucí, například z krajských úřadů, úřadů práce, komor a dalších organizací.

Řešení projektu probíhalo v rámci tří samostatných tematických komponent:

- 1) Návrh obsahu a tvorby systému dalšího profesního vzdělávání
- 2) Technologický rozvoj, výzkum a vývoj a související kvalifikační požadavky v podnikatelské sféře
- 3) Rozvoj systému a metodiky prognózování potřeb kvalifikace na trhu práce, včetně návrhů pro vědu a výzkum.

Výsledkem projektu jsou tři analytické studie s příslušnými doporučeními a návrhy pro řešení. Závěrečné shrnutí hlavních myšlenek projektu je obsahem samostatného čtvrtého výstupu z projektu.

b) Observatoř se v rámci programu Moderní společnost a její proměny stala také spoluřešitelem projektu **„Problémy trhu práce a politiky zaměstnanosti“** (hlavním řešitelem byla Masarykova univerzita v Brně). Projekt sledoval celkové tendence vývoje trhu práce v ČR z hlediska širších procesů směřování ke „společnosti vědění“, ekonomické globalizace, flexibility trhu práce a integrace ČR do Evropské unie.

c) Dalším projektem v rámci programu Moderní společnost byl projekt Sociální důsledky vstupu ČR do EU, jejímž hlavním nositelem byla VŠE a kde Observatoř zpracovala samostatnou část: **Nároky na vzdělání a zaměstnatelnost české pracovní síly v procesu integrace ČR do ekonomických a sociálních struktur EU.**

### **3.3. Výzkum v oblasti předvídání vývoje kvalifikačních potřeb trhu práce**

V roce 2003 byl ukončen tříletý výzkumný projekt **Profesní identita: flexibilita a mobilita na evropském trhu práce – FAME**. Projekt 5. rámcového programu Evropské komise zkoumal faktory působící na profesní identitu, flexibilitu a mobilitu pracovní síly a chování podniků v Německu, Velké Británii, Francii, České republice, Estonsku, Řecku a Španělsku. Observatoř se podílela na zpracování odborných zpráv pro sektor turismu a sektor informačních technologií. V návaznosti na projekt Pravidelné prognózování vzdělávacích potřeb: srovnávací analýza, vypracování a aplikace metodologie ukončený v r. 2001 byly realizovány dva projekty (2002 – 03/2003) financované MPSV **Návrh systému stálé prognostické činnosti v oblasti kvalifikačních potřeb trhu práce a Doladění metodiky, datových vstupů a struktur pro zavedení kvantitativního předvídání kvalifikačních potřeb do praxe**, včetně přípravy interpretace výstupů pro uživatele. Oba projekty byly zaměřeny na přípravu podmínek pro využití vyvinuté

research grant scheme entitled **“Modern Society and Its Changes”**:

a) The Observatory co-ordinated a one-year research project called **“Education, Research and Development as Key Factors of Society and Economy Developments”**. The project was carried out in synergy with other NTF sections - the HRD section, the National Agency of the Leonardo da Vinci programme and the National Resource Centre for Vocational Guidance, and three external institutions – the National Institute for Technical and Vocational Education, Research Institute of Labour and Social Affairs and CERGE-CEI of Charles University in Prague. The NTF team also closely co-operated with other institutions, such as regional authorities, labour offices, economic chambers and other organisations. The project was divided into three thematic components:

1) Proposal for development of the continuing vocational training system

2) Research and development and new technologies in relation to the business sector qualification needs

3) The development of a system and methodology for forecasting labour market qualification needs, including recommendations for science and research.

The project produced three analytical studies presenting the relevant recommendations and suggestions for a solution. The final summary of the major ideas promoted by the project constitutes a fourth, independent outcome of the project.

b) In the framework of the “Modern Society and Its Changes” the Observatory was involved in a project entitled **“Problems Related to the Labour Market and Employment Policy”** which was implemented by the Masaryk University in Brno. As part of the project the overall labour market development trends were monitored from the perspective of wider processes leading towards “the knowledge society”, economic globalisation, employment flexibility and the integration of the CR to the EU.

c) Another project within the “Modern Society and Its Changes” programme was entitled **“Social Effects of the CR’s Accession to the EU”**. The project was implemented by the University of Economics and the Observatory worked on one of its independent components: **Requirements for Education and Employment of the Czech Labour Force in the Process of the CR’s Integration into the EU Economic and Social Structures.**

### **3.3. Research and Forecasting of the Labour Market Qualifications Needs**

In 2003 the three-year research project **“Professional Identity: Flexibility and Mobility on the European Labour Market – FAME”** was finalised. The project was part of the 5th Framework Programme of the European Commission and examined the factors affecting professional identity, flexibility and mobility of the labour force and the behaviour of companies in Germany, Great Britain, France, the Czech Republic, Estonia, Greece and Spain. The Observatory was involved in the development of analytical reports concerning the tourism and IT sectors. As a follow-up on the project “Regular Forecasting of Training Needs: Comparative Analysis, Elaboration and Application of Methodology”, completed in 2001, two projects were implemented (2002-03/2003) with the MoLSA financial support: **Designing a System of Regular Forecasting of Skills Needs in the Labour Market and Finalisation of Methodology, Data Inputs and Structures for Implementation of Quantitative Skill Needs Forecasting**, including outputs dissemination to the users. Both projects were designed to establish conditions for

using the developed forecasting methodology in practice. The Observatory continued developing the methodology for forecasting skills needs within other projects funded by grants – see Modern Society.

Another project entitled “**Identification of Skills Shortages in the Czech Labour Market**” was supported by the MoLSA (2002-2003). It aimed at analysing the skills needs of employers in terms of jobs that are difficult to fill and the missing knowledge and skills in the Czech labour force.

#### 3.4. Evaluation of National Policies and EU Programmes concerned with Human Resources

A project entitled “**The Development of a Framework for Systemic Evaluation of the National Employment Action Plan (NEAP)** (2002-2003) was also funded by the MoLSA and its aim was to develop a systemic framework for assessment of the NEAP based on experience in procedures used in EU member states.

In line with the methodology of the European Commission, an **Ex-ante evaluation** of two programmes which, from 2004, will be co-funded from the European Social Fund, was carried out for the MoLSA: the **Sectoral Operational Programme Human Resources Development** and the **Single Programming Document for Objective 3 - Prague Region**. The ex-ante evaluation focused on the compliance of the programmes with European Employment Strategy and national policies, the verification of identified priorities and objectives and the assessment of the quality of managing and monitoring mechanisms.

The Observatory provides basic activities of the Secretariat of the **Working Group for Evaluation** which was set up by the HRD Monitoring Committee in order to co-ordinate evaluation of ESF programmes. It concerns administrative and expert support for the operations of the Working Group. The Secretariat organises meetings, prepares background materials, arranges for the agenda and presentations for workshops, supports the transfer of know-how and provides for communication between the Working Group and the Evaluation Unit of the European Commission. In 2003 the Secretariat also contributed to the finalisation of a set of monitoring indicators for HRD programmes. A seminar was held on this topic, which was attended by over 100 representatives of various national and regional institutions. The Secretariat administers a website which provides the professional public with information about basic materials and methodologies related to evaluation.

#### 3.5. ReferNet: sharing information and research in vocational education and training

The **ReferNet** network was set up by the European Centre for the Development of Vocational Training (CEDEFOP) and is concerned, above all, with the collection, exchange and dissemination of information about the development of vocational training and human resources, and facilitates access to the expertise of key organisations in Europe. The Czech Observatory, along with Observatories in other acceding countries, got involved in the ReferNet activities in early 2003 when, in connection with the approaching accession of these countries to the EU, preparations were launched for their full membership of the network. The preparations in candidate countries will come to a head in 2004 when national consortia will be established.

#### 3.6. Participation in Thematic Networks

The three-year project **EURONE&T** (2001-2004) is a project within the 5th Framework Programme of the European

methodology prognóz v praxi. Návazně na tento projekt Observatoř pokračovala v rozvíjení metodiky předvídání kvalifikačních potřeb i v rámci jiných grantových projektů – viz Moderní společnost.

Projekt **Identifikace nedostatku kvalifikací na českém trhu práce** byl také podpořen Ministerstvem práce a sociálních věcí (2002-2003). Jeho cílem byla analýza kvalifikační potřeby zaměstnavatelů z hlediska problémově obsaditelných pracovních míst a chybějících znalostí a dovedností české pracovní síly.

#### 3.4. Evaluace národních politik a programů EU týkajících se lidských zdrojů

**Vytvoření rámce systémového hodnocení výsledků Národního akčního plánu zaměstnanosti** (2002-2003) byl další projekt financovaný Ministerstvem práce a sociálních věcí, jehož cílem bylo vytvoření systémového rámce pro hodnocení NAPZ na základě zkušeností o postupech používaných v členských zemích EU.

Pro MPSV bylo podle požadavků metodiky Evropské komise zpracováno ex ante hodnocení dvou programů, které budou od roku 2004 kofinancované z Evropského sociálního fondu, a to **Sektorového operačního programu rozvoje lidských zdrojů a Jednotného programového dokumentu pro cíl 3 region Praha**. Obsahem hodnocení bylo posouzení konzistence programu s evropskou strategií zaměstnanosti a národními politikami, verifikace formulovaných priorit a stanovených cílů a vyhodnocení kvality řídicích a monitorovacích mechanismů.

Observatoř zajišťuje základní činnosti sekretariátu **Pracovní skupiny pro hodnocení**. Jedná se o administrativně odbornou podporu činnosti Pracovní skupiny pro hodnocení, která vznikla při Monitorovacím výboru RLZ pro koordinaci postupu hodnocení programů ESF. Sekretariát organizuje zasedání Pracovní skupiny, připravuje podkladové materiály, zajišťuje odbornou náplň seminářů a podporuje přenos know-how, zajišťuje komunikaci Pracovní skupiny s Evaluační jednotkou Evropské komise. V roce 2003 se sekretariát podílel na dopracování souboru indikátorů pro monitorování programů RLZ. K této tematice byl rovněž uspořádán seminář, kterého se zúčastnilo více než 100 zástupců různých institucí na národní i regionální úrovni. Sekretariát spravuje webovou stránku, která slouží k informování odborné veřejnosti o základních materiálech a metodikách týkajících se hodnocení.

#### 3.5. ReferNet: sdílení informací a výzkumu o odborném vzdělávání

Síť **ReferNet** byla vytvořena Evropským centrem pro rozvoj odborného vzdělávání (Cedefop) a zabývá se především shromažďováním, výměnou a šířením informací v oblasti rozvoje odborného vzdělávání a lidských zdrojů a zpřístupňování odborných znalostí klíčových organizací. Observatoř se spolu s dalšími Observatořemi z přístupujících zemí začala do aktivit ReferNetu zapojovat začátkem roku 2003, kdy byly v souvislosti s blížícím se vstupem těchto států do EU zahájeny přípravy na jejich plnohodnotné členství v síti. Tyto přípravy budou v jednotlivých kandidátských státech vrcholit v roce 2004 založením národních konsorcií.



### 3.6. Účast na tematických sítích

Tříletý projekt **EURONE&T** (2001-2004) je projektem 5. rámcového programu Evropské komise. Tematická síť EURONE&T se soustřeďuje na vliv sociální, politické a ekonomické integrace na evropskou společnost, zejména na vzdělávací politiku a další politiky, které se vzdělávací politikou souvisejí nebo ji přímo či nepřímo ovlivňují. Skládá se ze tří hlavních tematických domén, které zkoumají výzvy Evropské integrace pro vzdělávací politiku z hlediska členských států EU, předvstupních zemí a zároveň z hlediska požadavků kladených na koncepčně-metodický výzkum. Observatoř je koordinátorem domény Modus transitorius, která se zabývá vzájemným ovlivňováním a vztahem mezi vzdělávací politikou EU a vzdělávacími politikami zemí usilujících o vstup do EU. Observatoř v rámci svého zapojení do projektu zorganizovala ve dnech 24.-25. března 2003 workshop „Učící se společnost a jedinec v procesu transformace“, jehož motivem se staly hlavní výzvy Lisabonského summitu. Zúčastnilo se jej 40 expertů z 18 zemí. V průběhu dvou dnů bylo předneseno 12 referátů na témata související se vzdělávací politikou a politikami, které přispívají k rozvoji učící se společnosti a ekonomiky znalostí.

*Commission. The EURONE&T thematic network focuses on the influence of social, political and economic integration on European society, in particular on education and training policy and other policies which are either related to learning or which affect it both directly and indirectly. The project consists of three thematic domains which examine the challenges of European integration for learning-related policies in terms of the requirements for the relevant research and methodology. The Observatory co-ordinates the "Modus Transitorius" domain which is concerned with the mutual interaction and relationship between EU learning-related policies and those of candidate countries. As a contribution to the project the Observatory organised a workshop on 24-25 March 2003 entitled "Learning Society and Individual in the Transformation Process". It was attended by 40 experts from 18 countries. In the two days 12 papers were delivered on education policy and policies conducive to the development of a learning society and the knowledge economy.*



Pavel Sukdolák  
**Grafika s modrým středem**  
(barevný lept)



## Preparation for the European Social Fund

*The European Social Fund (ESF) operates within the framework of the economic and social cohesion policy of the EU, which pursues a balanced development of European regions and elimination of differences in the level of their economic and social development.*

*The ESF is a financial instrument of the European Union designed to support the development of the human resources sector, which includes, in particular, policies in the areas of employment, education and training, social inclusion, equal opportunities and entrepreneurship. The ESF is specific in that it focuses primarily on the support for individuals disadvantaged in the labour market and, unlike other Structural Funds, operates across EU territory.*

*The ESF policy framework is formed by the **European Employment Strategy**, which is an EU instrument for co-ordination of national employment strategies. The ESF supports mainly the implementation of National Employment Action Plans by means of investing in people to support their education, employability, employment, entrepreneurship and equal opportunities in the labour market. Additionally, the ESF may co-fund the development of national systems concerning employment and education, and also structures for the provision of services to the relevant target groups of individuals.*

*The Lisbon summit in 2000 provided an important impetus for the future of the EU structural policy. It focused primarily on support for the growth and competitiveness of the EU in the global economy, and also stressed the importance of employment policy and social cohesion. The summit has brought about a major shift in the EU's social policy priorities towards social inclusion – i.e. greater support for people at risk of social exclusion. The EU strategy against social exclusion has already been reflected in specific measures of the programme for drawing upon ESF funds in the 2004-2006 period.*

### 4.1. Human Resources Development Programmes Supported by the ESF in 2004-2006

*The development of human resources is one of the main priorities of the **National Development Plan (NDP)**, which is the principal document for drawing on resources from the structural funds.*

*ESF investment will be implemented by means of three separate programmes. The most extensive one is the **Operational Programme for Human Resources Development (OP HRD)**, which covers the entire territory of the CR except Prague and within which 422.4 million EUR will be allocated. **The Single Programming Document – Objective 3 for the NUTS II Prague Region (SPD 3)** only covers the target groups of beneficiaries residing within the boundaries of the capital and its budget is 117.6 million EUR. ESF resources will also be allocated, to a limited degree, to two specific measures as part of the **Joint Regional Operational Programme**. The ESF proportion in the structural funding for the CR is important and amounts to approximately 25%.*

### 4.2. The Current Situation regarding the ESF Preparations

*The programming documents for HRD support were approved by the Czech government in January 2003 and presented to the European Commission for review in early March. Successful negotiations with the EC followed*

## 4. Příprava na Evropský sociální fond

**Evropský sociální fond (ESF)** působí v rámci politiky hospodářské a sociální soudržnosti EU, která usiluje o vyvážený rozvoj evropských regionů a odstraňování rozdílů v úrovni jejich ekonomického a sociálního rozvoje. ESF je finančním nástrojem Evropské unie na podporu rozvoje lidských zdrojů zahrnujícího zejména politiky zaměstnanosti, vzdělávání, sociální inkluze, rovných příležitostí a vytváření příznivého prostředí pro podnikání. ESF je specifický tím, že je zaměřen především na podporu jednotlivců znevýhodněných na trhu práce a na rozdíl od ostatních strukturálních nástrojů působí plošně na celém území EU.

Politický rámec ESF tvoří **Evropská strategie zaměstnanosti**, která je nástrojem EU pro koordinaci národních politik zaměstnanosti. ESF podporuje zejména realizaci Národních akčních plánů pro zaměstnanost prostřednictvím investic do lidí na podporu jejich vzdělání, zaměstnatelnosti, zaměstnanosti, podnikání a rovných příležitostí na trhu práce. Doplňkově může ESF spolufinancovat rozvoj národních systémů v oblasti zaměstnanosti a vzdělávání a také struktur zajišťujících nebo poskytujících služby pro příslušné cílové skupiny jednotlivců.

Významným impulsem pro budoucnost strukturální politiky EU byl Lisabonský summit v roce 2000. Zaměřil se především na otázky posílení růstu a konkurenceschopnosti EU v globální ekonomice a zároveň zdůraznil význam politiky zaměstnanosti a sociální soudržnosti. Zaznamenal znatelný posun priorit sociální politiky EU směrem k **sociální inkluzi**, tzn. k větší podpoře osob ohrožených vyčleňováním ze společnosti. Strategie EU proti sociálnímu vylučování se již promítly do konkrétních opatření programů pro čerpání z ESF v ČR na období 2004-2006.

### 4.1. Programy na podporu rozvoje lidských zdrojů z ESF na období 2004-2006

Rozvoj lidských zdrojů je jednou z hlavních priorit **Národního rozvojového plánu (NRP)**, základního dokumentu pro čerpání pomoci ze strukturálních fondů.

Podpora z ESF bude realizována prostřednictvím tří samostatných programů. Nejrozsáhlejším programem je **Operační program Rozvoj lidských zdrojů (OP RLZ)**, který pokrývá území celé ČR vyjma Prahy a bude rozdělovat 422,4 mil. EUR. **Jednotný programový dokument pro Cíl 3 regionu NUTS II Praha (JPD 3)** pokrývá pouze cílové skupiny příjemců sídlících na území hlavního města a má rozpočet ve výši 117,6 mil. EUR. Prostředky ESF budou v omezené míře přidělovány i na dvě specifická opatření v rámci **Společného regionálního operačního programu**. Podíl ESF na strukturálních fondech pro ČR je významný a činí zhruba 25 %.

### 4.2. Současný stav přípravy na ESF

Programové dokumenty na podporu RLZ byly v lednu 2003 schváleny vládou ČR a počátkem března předloženy Evropské komisi (EK) k posouzení. Jednání s EK proběhla úspěšně ve druhé polovině roku

2003. Předběžné schválení programů vydala EK v únoru 2004, oficiální rozhodnutí o schválení programů bylo vydáno v červenci 2004.

#### 4.3. Postavení NVF

Rozsah programů pro čerpání pomoci z ESF je nesrovnatelně větší než implementace programů Phare z hlediska objemu finančních prostředků, geografického pokrytí a šíře podporovaných opatření. Využití technické pomoci při zajištění náročných administrativních požadavků EU bude proto klíčové pro efektivní implementaci programů a čerpání finančních prostředků z ESF.

NVF se v roce 2003 připravoval na činnosti **Agentury technické pomoci** OP RLZ a JPD 3, které navazují na dosavadní činnost NVF a jsou jejich přirozeným pokračováním. NVF již několik let úzce spolupracuje s Ministerstvem práce a sociálních věcí ČR a partnerskými resorty na přípravě programových dokumentů pro čerpání pomoci z ESF a prováděcích předpisů pro jejich implementaci. NVF se na tyto činnosti systematicky připravoval s využitím předvstupní pomoci Phare. Prostřednictvím projektů Phare zaměřených na přípravu na strukturální fondy a zejména na Evropský sociální fond získal NVF také značné a jedinečné zkušenosti a know-how nutné pro administraci programů a projektů spolufinancovaných z ESF.

#### 4.4. Realizace projektu „Dokončení přípravy na ESF“

NVF v tomto projektu, založeném rámcovou smlouvou na období 2003-2007, pokračoval v poskytování podpory pro MPSV při vykonávání činností řídicího orgánu. V roce 2003 průběžně zajišťoval také metodickou a konzultační podporu řídicího orgánu, zprostředkujících subjektů (MPSV, MŠMT a MHMP) a konečných příjemců pro OP RLZ a JPD 3, a to zejména při dokončení programových dokumentů a při dopracování administrativního, institucionálního a finančního rámce pro čerpání pomoci z ESF. V rámci plnění tohoto projektu NVF v roce 2003 přímo zajistil nebo se podílel na realizaci níže popsanych činností a výstupů.

##### **METODICKÁ A KONZULTAČNÍ PODPORA PŘI TVORBĚ A PROJEDNÁVÁNÍ MATERIÁLŮ VZTAHUJÍCÍCH SE K PŘÍPRAVĚ NA ESF**

NVF byl v roce 2003 členem pracovní skupiny Řídicího a koordinačního výboru (PS ŘKV) pro programování a pravidelně se účastnil jejího jednání. PS ŘKV byla nástrojem Ministerstva pro místní rozvoj ke koordinaci negociací s Evropskou komisí k Rámcí podpory společenství (RPS) a ke sjednocení základních postupů pro jeho implementaci prostřednictvím operačních programů. V této oblasti se činnost NVF týkala zejména **podpory MPSV v rámci procesu negociací Národního rozvojového plánu** formou stanovisek a návrhů k:

- zpracování pozice ČR k negociačnímu mandátu EK k NRP a následným technickým konzultacím k RPS
  - stanovení monitorovacích indikátorů na úrovni RPS
  - stanovení způsobu a míry spolufinancování z národních prostředků
- V rámci přípravy národního administrativního rámce pro implementaci strukturálních fondů (SF) poskytoval NVF konzultace a zpracoval

*in the second half of 2003. In February 2004 the EC issued a preliminary approval, and an official approval of the programme has been issued in July 2004.*

#### 4.3. The Position of the NTF

*The scope of programmes to be funded from the ESF is far larger than that of Phare programmes in terms of the amount of resources, geographical coverage and the impact of measures supported. The provision of technical assistance to meet the demanding administrative requirements on the part of the EU will therefore be of key importance for effective implementation of the programmes and the drawing on ESF resources.*

*The NTF has prepared itself for activities of **Technical Assistance Agency** of the OP HRD and the SPD 3 which correspond with NTF's work done so far and constitute its natural continuation in 2003. For several years the NTF has been closely co-operating with the Ministry of Labour and Social Affairs of the CR and partner ministries on the development of ESF programming documents and the relevant implementation instruments. The NTF prepared systematically for this task using Phare pre-accession assistance. By means of Phare projects focused on preparation for Structural Funds and for the ESF in particular, the NTF has gained considerable and unique experience and know-how necessary for the administration of programmes and projects co-funded from the ESF.*

#### 4.4. Implementation of the Project "Completion of Preparations for the ESF"

*In this project established by a framework agreement for the period 2003-2007 the NTF continued providing assistance to the MoLSA in its role as a managing body. In 2003 the NTF also provided methodological and consultative assistance to the managing body, intermediary bodies (MoLSA, MoEYS and Prague City Hall) and final beneficiaries for the OP HRD and SPD 3. The assistance concerned above all the finalisation of programming documents and the development of an administrative, institutional and financial framework for drawing on ESF resources.*

*As part of the project implementation in 2003, the NTF generated or contributed to the generation of the following outputs.*

##### **METHODOLOGICAL AND CONSULTATIVE SUPPORT FOR THE DEVELOPMENT OF AND DISCUSSION OVER MATERIALS RELATED TO THE ESF PREPARATIONS**

*In 2003 the NTF was a member of the Working Group of the Steering and Co-ordination Committee for programming and participated regularly in its meetings. The working group constituted an instrument of the Ministry for Regional Development designed to co-ordinate negotiations with the European Commission concerning the Community Support Framework (CSF) and to unify the procedures for its implementation by means of operational programmes. In this area the NTF's role mainly concerned **assistance to the MoLSA as part of the negotiations over the National Development Plan (NDP)**, which took the form of positions and suggestions concerning:*

- *The development of the CR's position on the negotiation mandate of the EC on the NDP, and the following technical consultations about the CSF*
- *Setting of monitoring indicators at CSF level*
- *Defining the methods for and the amount of co-funding from national resources*

*As part of the preparation of the national administrative framework for the implementation of Structural Funds the*

NTF provided consultations, written statements, comments and suggestions mainly in relation to documents concerning financial flows, co-funding and SF implementation, particularly in terms of their suitability for specific support from the ESF. The following materials were concerned: "Methodology of Financial Flows and Control of Structural Funds and the Cohesion Fund", and the draft amendment to the law on budgetary rules. As part of methodological and consultation support the NTF developed background materials for the MoLSA's position and took part in the negotiations about the document "Memorandum: the Czech Republic and Reform of the EU Economic and Social Cohesion Policy", which concerns the future of Structural Funds. As a result of the negotiations the ESF's position in the CR Memorandum as the financial instrument for across-the-board support for human resources development was defended.

#### FINALISATION OF PROGRAMMING DOCUMENTS FOR OP HRD AND SPD 3 AND THEIR COMPLEMENTS INCLUDING IMPLEMENTATION STRUCTURES

The NTF together with the MoLSA analysed comments of the European Commission on the OP HRD and SPD 3 and formulated the **position of the CR on the evaluation document for the OP HRD and the negotiation mandate of the EC concerning SPD 3**. The NTF played an active role in the preparation of negotiations with the EC and subsequent consultations about OP HRD and SPD 3.

In relation to the above the NTF arranged for the following activities and outputs:

- Incorporation of changes, additional information and details into various chapters of the two programming documents in response to the EC recommendations
  - Elimination of possible overlaps in the description of measures and activities in the OP HRD and the OP Industry and Entrepreneurship, and in measures 4.1 and 4.2 of the OP HRD
  - Adjustment of the implementation structure of the two programmes in relation to (1) the changes in the structure and content of the priorities and measures, (2) clarification of the roles of the main partners, (3) changes in the methodology concerning financial flows and SF control. For SPD, the adjustment was also related to changes in the Prague City Hall organisational structure
- The NTF prepared proposals to be discussed concerning modifications to the measures contained in the two programmes, and provided methodological leadership during the discussions with partner ministries. The objective was to modify and specify the measures in programme complements, particularly with regard to target groups, activities and arrangements related to implementation, and elimination of possible duplicity between OP HRD measures and the OP HRD and other operational programmes. The NTF also developed and modified – following consultations with partners – **the system of indicators and their definitions for various priorities and measures**, and contributed to the quantification and modification of the indicators.

#### 4.5. Preparation of Operating Manuals for ESF Administration

The NTF prepared the structure of an operating manual for the managing body of OP HRD and a first draft of some of its parts: the documentation management system, legislative framework, background information about the programme, programme promotion, the selection of projects and suppliers, financial management, co-funding arrangements, monitoring and reporting of additionality, monitoring and evaluation. The NTF provided comments

písemná stanoviska, komentáře a návrhy zejména k dokumentům pro oblast finančních toků, spolufinancování a implementace SF, a to z hlediska jejich vhodnosti pro specifickou podporu z ESF. Šlo zejména o materiály „Metodika finančních toků a kontroly strukturálních fondů a Fondu soudržnosti“ a o návrh novely zákona o rozpočtových pravidlech.

V rámci metodické a konzultační podpory zpracoval NVF podklady ke stanovisku MPSV a účastnil se jednání k dokumentu **Memorandum: Česká republika a reforma politiky hospodářské a sociální soudržnosti EU**, týkajícího se budoucnosti strukturálních fondů. Výsledkem jednání bylo obhájení pozice ESF v memorandu ČR jako finančního nástroje na plošnou podporu rozvoje lidských zdrojů.

#### DOPRACOVÁNÍ PROGRAMOVÝCH DOKUMENTŮ OP RLZ A JPD 3 A JEJICH DODATKŮ VČETNĚ IMPLEMENTAČNÍCH STRUKTUR

NVF spolupracoval s MPSV na analýze připomínek Evropské komise k OP RLZ a JPD 3 a na zpracování **pozice ČR k hodnotícímu dokumentu k OP RLZ a k negociačnímu mandátu Evropské komise k JPD 3**. Aktivně se podílel na přípravě jednání s EK a následných konzultacích k OP RLZ a negociační k JPD 3.

V této souvislosti NVF dále zajistil následující činnosti a výstupy

- zpracování změn, přesunů, doplnění a zpřesnění jednotlivých kapitol v obou programových dokumentech jako reakci na doporučení EK
  - odstranění možných překryvů v popisu opatření a činností mezi OP RLZ a OP Průmysl a podnikání a mezi opatřeními číslo 4.1 a číslo 4.2 OP RLZ
  - zpřesňování implementační struktury obou programů v návaznosti na (1) změny ve struktuře a obsahu priorit a opatření, (2) vyjasňování postavení hlavních partnerů, (3) úpravy metodiky finančních toků a kontroly SF; u JPD 3 též v návaznosti na změny v organizační struktuře MHMP.
- NVF připravil návrhy pro jednání o úpravách opatření obou programů a metodicky tato jednání s partnerskými ministerstvy vedl. Cílem bylo upravit a **zpřesnit popis opatření** v programových dodatcích, zejména z hlediska cílových skupin, činností a implementačního uspořádání a odstranění možných duplicit mezi opatřeními OP RLZ a mezi OP RLZ a dalšími operačními programy. NVF dále zpracoval a následně po konzultacích s partnery upravil **systém indikátorů a jejich definic na úrovni priorit i opatření** a spolupracoval na kvantifikaci a úpravě hodnot indikátorů.

#### 4.5. Příprava operačních manuálů pro administraci ESF

NVF zpracoval osnovu operačního manuálu pro Řídící orgán OP RLZ a první návrh některých částí manuálu: systém řízení dokumentace, legislativní rámec, základní informace o programu, publicita programu, výběr projektů a dodavatelů, finanční řízení, finanční toky, zajištění spolufinancování, sledování a vykazování adicionality, monitorování a hodnocení. NVF prováděl připomínkování a dopracování obsahu obecné části elektronické žádosti pro strukturální operace a zpracoval první verzi **žádosti o příspěvek z ESF** pro převedení do podoby elektronického formuláře. NVF rovněž vypracoval návrh **formuláře pro popis grantového schématu** pro konečné příjemce, který byl následně

testován ve spolupráci s partnery zapojenými do implementace programu.

#### 4.6. Informovanost a publicita ESF, OP RLZ a JPD 3

NVF průběžně spolupracoval s informačním úředníkem pro ESF na dopracování **Komunikační strategie a rozpracování Akčního plánu komunikace s veřejností** do podoby konkrétních opatření, aktivit a materiálů pro informovanost a publicitu o programech spolufinancovaných z ESF, včetně harmonogramu jejich provádění. Hlavní činnosti NVF v této oblasti byly v roce 2003 následující:

- návrh strategie pro informační a propagační kampaň k ESF
- specifikace nástrojů komunikační strategie a způsobu jejich zajištění
- návrh brožury dobré praxe pro potenciální žadatele o podporu projektů ESF s využitím zkušeností z předstupních programů zaměřených na oblast zaměstnanosti, vzdělávání a rozvoje lidských zdrojů
- spolupráce při přípravě programu a při realizaci seminářů pro implementační strukturu OP RLZ a JPD 3 a seminářů v regionech pro potenciální žadatele, prezentace vybraných témat a vedení workshopů NVF obsahově připravil a podílel se na prezentacích na celkem 15 seminářích a konferencích realizovaných řídicím orgánem, zprostředkujícími subjekty (MPSV, MHMP), úřady práce a jinými subjekty (Úřad vlády, kraje, NNO).

#### 4.7. Spolupráce při vytváření a zavedení „modulu ESF“ v rámci Monitorovacího systému strukturálních fondů (MSSF)

Příprava na zavedení MSSF, na které se NVF významně podílel, zahrnovala řadu jednání s dodavatelem, společností TESCO, na úrovni řídicího orgánu, zprostředkujících subjektů a NVF ohledně jejich uživatelského zapojení do MSSF. NVF vykonával specifické činnosti týkající se **testování MSSF Central** a jeho akceptace pro MPSV, projednávání aktuálních problémů s MSSF v pracovní skupině (přenosy dat, implementace dodatečně požadovaných informací do MSSF, finanční toky apod.), testování a připomínkování **formuláře žádosti v MSSF Benefit** (struktura datové věty) ve spolupráci s TESCO.

#### 4.8. Specifická podpora zprostředkujícím subjektům a konečným příjemcům

NVF v roce 2003 podporoval zejména pracovní skupiny vytvořené na úrovni Správy služeb zaměstnanosti MPSV. Činnost pracovních skupin se zaměřila na přípravu implementačních schémat pro ta opatření, která budou úřady práce pověřené krajskou koordinací implementovat. Další specifické aktivity se týkaly pracovníků MPO, MMR a MŽP pověřených zajišťováním činností pro implementaci příslušných částí opatření číslo 4.2 OP RLZ. Odborná podpora NVF byla směřována na konzultace k návrhům jimi připravovaných grantových schémat a národních nebo systémových projektů (v případě MMR) v rámci tohoto opatření. NVF pokračoval v konzultacích s environmentálními a ekologickými centry o problematice

and finalised the content of the general part of an electronic application for structural operations, and drafted a first version of the **application for ESF** resources to be transformed into an electronic form. The NTF also prepared a **draft form for the description of a grant scheme** for final beneficiaries, which was then tested in co-operation with partners involved in the programme implementation.

#### 4.6. Awareness about and Promotion of the ESF, OP HRD and SPD 3

The NTF co-operated with the ESF information officer on the finalisation of the **Communication Strategy and the Development of the Action Plan for Communication with the Public** in the form of specific measures, activities and materials to raise awareness of programmes co-funded from the ESF, including the implementation time schedule.. The NTF's main activities in this area in 2003:

- Proposal for the ESF information and promotional strategy
- Specification of instruments for the communication strategy and the relevant arrangements
- A draft version of a brochure of good practices for potential applicants for ESF resources making use of the experience in pre-accession programmes focused on employment, education and human resources development
- Co-operation in developing a programme and in the implementation of seminars in relation to the OP HRD and SPD 3 implementation structures, and seminars in regions for potential applicants, presentation of selected subjects and the running of workshops.

The NTF prepared the agenda for and contributed to presentations delivered at 15 seminars and conferences organised by the managing body, intermediary bodies, (MoLSA, the City of Prague), labour offices and other bodies (Office of the Government, regions, NGOs).

#### 4.7. Co-operation in the Development and Introduction of the "ESF Module" as part of the Structural Funds Monitoring System (SFMS)

Preparatory work related to the introduction of the SFMS, to which the NTF contributed to a great extent, involved a number of meetings with the supplier, TESCO, at the level of the managing body, intermediary bodies and NTF. The discussions concerned these bodies' involvement in the SFMS as users. The NTF performed specific activities for the MoLSA in relation to the **testing of SFMS Central** and its acceptance, discussion in a working group of topical issues with regard to the SFMS (data transfers, incorporation of additionally required information into the SFMS, financial flows, etc.), tests and comments related to the **SFMS Benefit application form** (data sentence structure). The above was performed in co-operation with TESCO.

#### 4.8. Specific Support for Intermediary Bodies and Final Beneficiaries

In 2003 the NTF mainly supported working groups set up at the level of the MoLSA's Employment Services Administration. The work of the groups was focused on the preparation of implementation schemes for those measures that are planned for implementation by labour offices and co-ordinated by regions. Other specific activities concerned the staff of the Ministry of Industry and Trade, Ministry for Regional Development and Ministry of the Environment, authorised to arrange for the implementation of the relevant parts of measure 4.2 of the OPP HRD. The NTF's expert assistance consisted in consultations about the grant schemes prepared by the staff, and national and systemic

projects (in the case of the MRD) within this measure. The NTF continued consultations with environmental centres about environmental education and awareness raising. It also participated actively in the discussion of the working group for SPD 3 concerning the involvement of Prague City Hall in the SPD 3 implementation and the relevant responsibilities.

The NTF joined a Phare 2001 project focused on enhancing the absorption capacity of the CR (the support for project promoters) which was launched in mid-September. The first stage largely involved consultations with the expert team with the objective of focusing expertise on the priorities and current needs of projects for OP HRD and SPD 3. In the next stage the NTF provided comments on materials submitted to the Project Steering Committee, and contributed to the evaluation of pre-proposals submitted.

The NTF's contribution to the ESF preparations in 2003 may be summarised as follows:

- Proposals for programming documents for OPE HRD and SPD 3 and their complements
- Substantial involvement in negotiations with the European Commission
- Strategy for evaluation of programmes co-funded from the ESF
- Strategy and plan for raising awareness about and promotion of the programmes
- System of monitoring including monitoring indicators including their quantification
- Proposal for an operating manual for the OP HRD
- Application form for grant schemes and instructions for filling it in

Application form for ESF resources and instructions for filling it in.

environmentální výchovy, vzdělávání a osvěty. Aktivně se také účastnil jednání v pracovní skupině pro JPD 3 ohledně zapojení hl.m. Prahy do implementace JPD 3 a jeho kompetencí.

NVF se zapojil do projektu Phare 2001 zaměřeného na zvýšení absorpční schopnosti ČR, resp. na podporu předkladatelů projektů, který byl zahájen v polovině září - v první fázi zejména formou konzultací s expertním týmem s cílem směřovat expertní kapacitu na prioritní a aktuální potřeby přípravy projektů pro OP RLZ a JPD 3. V další fázi NVF vypracoval připomínky k materiálům předloženým řídicímu výboru projektu a podílel se na hodnocení předkládaných projektových záměrů.

Příspěvek NVF v oblasti přípravy na čerpání z ESF v roce 2003 lze závěrem shrnout do následujících činností, výstupů a návrhů dokumentů:

- Návrhy programových dokumentů OP RLZ a JPD 3 a jejich dodatků
- Podstatná účast na negociacích programů s Evropskou komisí
- Strategie hodnocení programů spolufinancovaných z ESF
- Strategie a plán pro informovanost a publicitu programů
- Systém monitorování včetně monitorovacích ukazatelů a jejich kvantifikace
- Návrh Operačního manuálu pro OP RLZ
- Formulář žádosti pro grantová schémata a návod k vyplnění
- Formulář žádosti o příspěvek z ESF a návod k vyplnění



Pavel Sukdolák  
**Osudí**  
(barevný lept)

## 5. Sekce sociálních programů

### 5.1. Projekty realizované pro Ministerstvo práce a sociálních věcí

#### Česko-britský projekt „Podpora Ministerstva práce a sociálních věcí při reformě sociálních služeb“

MPSV navázalo spolupráci s britským Ministerstvem pro mezinárodní rozvoj. Tato spolupráce se realizovala formou česko-britského projektu s názvem Podpora MPSV při reformě sociálních služeb a poskytl možnost využít zahraničních zkušeností a dosáhnout souladu s praxí běžnou v zemích EU. Pracovníci jednotky sociálních programů zajišťovali management projektu. Základním principem byl uživatelský přístup v sociálních službách. Strategie projektu byla strukturována do tří vzájemně propojených modulů - pilotních projektů, jejichž výstupy byly testovány ve vybraných regionech.

**První modul**, který se zabýval analýzou potřeb a plánováním služeb (komunitní plánování) na místní úrovni (město, pověřená obec), probíhal v pilotní lokalitě Písek. Jeho cílem byl rozvoj inovativních sociálních služeb v dané lokalitě a zavedení postupů pro komunitní plánování do dalších lokalit. V tomto rámci byl vytvořen strategický plán pro rozvoj komunitního plánování, který se zabýval třemi oblastmi - posílením vztahů mezi obcemi a kraji pomocí plánovacích procesů, propojením činností modulu komunitního plánování s činnostmi modulu kvality a poskytováním opory rozvoji komunitního plánování v rámci České republiky. Na podzim roku 2002 byla dokončena druhá verze komunitního plánu Písecka. Tato verze uzavřela analytickou část a vymezila základní rámec rozvoje sociálních služeb v regionu. Pro rozvoj komunitního plánování v rámci České republiky bylo vybráno 6 nových lokalit, ve kterých měl být systém komunitního plánování zaveden. V těchto lokalitách probíhal vzdělávací program koncipovaný pro zástupce měst z řad zadavatelů, poskytovatelů a uživatelů.

**Druhý modul** zaměřený na oblast standardů kvality a systému jejich účinné kontroly probíhal v Olomouci. Jeho cílem bylo zavedení systému standardů kvality a systému udělování licencí. V roce 2002 bylo provedeno 33 pilotních inspekcí v institucích státního a dalšího veřejného sektoru, NNO a napříč různými typy služeb. Pro další pokračování inspekcí byl vytvořen registr inspektorů sociálních služeb, který měl být průběžně doplňován. Metodika inspekcí byla podrobena třetí revizi založené na dosavadních zkušenostech a na informacích od inspektorů, poskytovatelů, uživatelů a dalších odborníků. Dokončen byl také rámec systému dobrovolných inspekcí, který byl vytvořen za účelem připravit cestu statutárnímu systému.

**Třetí modul** se zabýval analýzou činnosti MPSV a vytvářením strategií (národních priorit sociální politiky) a s nimi souvisejících podpůrných metodických postupů. Cílem bylo vytvoření modelu tvorby politiky MPSV a informační strategie. Projekt poskytl podrobné návrhy na možnou organizaci odboru sociálních služeb směřující k dosažení cílů v rámci reformy sociálních služeb. V rámci modulu byl vytvořen celkový plán pro poskytování financí v přechodném období v letech 2003–2006/7. V oblasti týkající se dotací došlo ke zpracování výsledků hodnocení a posuzování projektů nestátních neziskových subjektů žádajících o dotaci pro rok 2003. V prosinci 2002 byl také vyhlášen program pilotních (inovativních) projektů, který je zaměřen zejména



## Social Protection Programmes Section

### 5.1. Projects Implemented for the Ministry of Labour and Social Affairs (MoLSA)

#### The Czech-British project “Support for the MoLSA in Reforming Social Services”

The MoLSA established co-operation with the UK Department for International Development. This co-operation took the form of a Czech-British project entitled “Support for the MoLSA in Reforming Social Services” and provided an opportunity to make use of foreign experience and achieve a higher degree of accord with practices common in the EU. The staff of the Social Protection Programmes Unit were responsible for management of the project. A major principle of the work was a user-oriented approach to social services. The project was divided into three inter-linked modules – pilot projects – the outcomes of which were tested in selected regions.

**The first module**, which was concerned with an analysis of the needs for and planning of services (community planning) at local level (a town, designated municipality) was implemented in the Písek pilot area. It aimed to develop innovative social services in the relevant area and to introduce a community planning approach to other areas. A strategic plan for the development of community planning was prepared, which concerned three areas: strengthening of relationships between municipalities and regions by means of planning processes, inter-linking the activities within the community planning module with the activities within the quality module, and providing support for the development of community planning in the Czech Republic. In autumn 2002 a second version of the Písek community plan was completed. The version concluded the analytical part and it set out the basic framework for the development of social services in the region. Six new areas, in which the community planning system will be introduced, have been selected for the development of community planning. In these locations a training programme was run which was designed for representatives of the cities concerned – the commissioning bodies, providers and users.

**The second module**, which was focused on quality standards and an efficient quality control system, was carried out in Olomouc. Its objective was to introduce a system of quality standards and a licensing scheme. In 2002 a total of 33 pilot inspections were conducted in institutions in the state and non-governmental sector and across the spectrum of social services. For the inspections to continue a registry of social services inspectors has been developed, which should be continuously complemented. The inspection methodology was reviewed for the third time on the basis of experience to date and information from inspectors, providers, users and various specialists. A framework for voluntary inspections was completed in order to pave the way for the statutory system.

**The third module** was designed to analyse MoLSA activities and to develop strategies (national priorities of social policy) and the relevant methodological approaches to support them. The objective was to prepare a model for MoLSA policy and information strategy development. The project generated detailed proposals for a possible organisation of the social services department which would be conducive to the attainment of the objectives of social services reform. As part of the module an overall plan for funding in the interim period between 2002–2006/7 has been set up. As regards subsidies for 2003, the results of evaluation of projects promoted by non-government non-profit

organisations were processed. In December 2002 a programme for pilot (innovative) projects was initiated, which is primarily designed to support community planning activities and the introduction of quality standards in social services, and to promote other priority tasks of the MoLSA. In November 2002 a consultative document, the so-called White Paper, was completed. It aims to ensure a strategic basis for the continuation of social services reform in the Czech Republic. The project was completed in June 2003.

**The project „Technical assistance in the Organisation and Evaluation of Grants for 2003“**

Every year the MoLSA initiates and organises tenders for grants from the state budget for non-government non-profit organisations which provide social services. For several years, the organisation of the grant scheme procedures was done jointly by the MoLSA and the NTF which provide human and technical resources for this purpose. In mid-2002 a project was started as a part of which human resources and technical assistance was provided in order to assess applications for grants. As opposed to previous years the project included somewhat different activities, particularly the provision of technical assistance in supervision of the grant procedures, arrangements for data inputs for the Central Registry Grants and for the work of experts. The project was completed in March 2003.

**The project „Development of Software for Inspection Methodology“**

The project was launched in May 2002 and addressed the need for a user software that could be used for inspection methodology and automation of the development of the methodological tests, so that they would be comprehensible for an ordinary user. An electronic form was designed for the MoLSA – Annex 1 to the Protocol about the Results of Social Services Inspection. The project was completed in 2003.

**The project concerning Further Elaboration and Expansion of the Database of Evaluators and Experts for the Existing Types of Social Services in Line with MoLSA Requirements + in Line with the Demand in the Field (Social Services Providers, Users, State Administration, Municipalities, etc.).**

The project was initiated in 2002 as a follow-up to a similar project of 2001, when a database of evaluators and experts for the existing types of social services was developed. The database should be expanded in future in line with the needs of MoLSA. The project consisted in modifying the database so that it could be linked to the database of social services providers. The database was also enlarged by printouts and converted into the php script, which will better suit the needs of future use and adding new data. The project was completed in 2003.

**The project „Organisational and Technical Arrangements for the Training of Lecturers for Inspectors and Initial Training of Social Services Inspectors“**

It is envisaged as part of social services reform that all social services will have to undergo inspection. In 2003 the MoLSA planned to launch a programme of voluntary inspections. A prerequisite for this was a sufficient number of trained inspectors who would evaluate the quality of social services and support their development. The training was to be provided by trainers-lecturers. The objective of this project was to select and train a group of lecturers and to deliver initial training to new inspectors of social services who would be involved in voluntary registrations and inspections in 2003 and in the following years. The project was launched in June 2002.

A three-day seminar for auditors and inspectors was held as a part of the project which, at the next stage, was followed by a five-day training course for lecturers, which was attended by two British consultants. Ten lecturers were trained who, at the final stage of the project in 2003, delivered initial training of new inspectors of social

na podporu aktivit komunitního plánování, zavádění standardů kvality v sociálních službách a na podporu dalších prioritních úkolů MPSV. V listopadu 2002 byl dokončen text konzultačního dokumentu, tzv. Bílé knihy, který si kladl za cíl být konzultačním dokumentem a strategickou základnou v pokračování reformy sociálních služeb v České republice. Projekt byl ukončen v červnu 2003.

**Projekt „Technická pomoc při organizaci a vyhodnocení dotací na rok 2003“**

MPSV každoročně vypisuje a zajišťuje výběrové řízení na poskytování dotací ze státního rozpočtu pro nestátní neziskové organizace poskytující sociální služby. Na realizaci dotačního řízení spolupracovalo MPSV s NVF, který zajišťoval personální a technickou podporu. V polovině roku 2002 byla zahájena realizace projektu, v jehož rámci byla poskytnuta personální a technická podpora při vyhodnocování žádostí o dotace. Oproti předchozím letům se v rámci projektu uskutečnily poněkud odlišné činnosti, a to zejména zajištění technické pomoci při kontrolní činnosti k dotačnímu řízení, zajištění datových vstupů pro CEDR a zabezpečení činnosti expertů. Projekt skončil v březnu 2003.

**Projekt „Vypracování software pro metodiku inspekci“**

Projekt byl zahájen v květnu 2002. Cílem bylo vyřešit tvorbu zákaznického software využitelného pro metodiku inspekce a zautomatizování tvorby textů metodiky inspekce tak, aby byly srozumitelné pro běžného uživatele. Pro MPSV byl vytvořen elektronický formulář – Příloha č. 1 k protokolu o výsledku inspekce sociálních služeb. Projekt byl ukončen v roce 2003.

**Projekt dalšího rozpracování a rozšíření databáze hodnotitelů a odborníků pro stávající komplexy sociálních služeb podle požadavků MPSV + podle poptávky terénu (poskytovatelů sociálních služeb, uživatelů, státní správy, obcí atd.)**

Projekt byl zahájen v roce 2002 a navazoval na obdobný projekt z roku 2001, kdy byla vytvořena databáze hodnotitelů a odborníků pro stávající komplexy sociálních služeb. Tato databáze měla být i v budoucnu rozšiřována podle potřeb MPSV. V rámci projektu byla upravena databáze hodnotitelů tak, aby mohla být následně propojena s databází poskytovatelů sociálních služeb. Databáze byla dále rozšiřována o požadované tiskové výstupy a převedena do jazyka php, který bude lépe vyhovovat v dalším používání a doplňování databáze. Projekt byl ukončen v roce 2003.

**Projekt „Organizačně technické zajištění školení lektorů pro inspektory a úvodní školení inspektorů sociálních služeb“**

V rámci reformy sociálních služeb se předpokládalo, že všechny sociální služby budou muset projít inspekcí. V roce 2003 plánovalo MPSV zahájit program dobrovolných inspekci. Podmínkou uskutečnění programu bylo zajištění dostatečného počtu vyškolených inspektorů, kteří by kvalitu sociálních služeb hodnotili a podporovali jejich rozvoj. Vzdělávání měli zajistit školitelé - lektori. Cílem tohoto projektu byl výběr a vyškolení skupiny lektorů pro inspektory sociálních služeb a úvodní školení nových inspektorů sociálních služeb, kteří měli působit při dobrovolných registracích a inspekcích v roce 2003 a v následujících letech. Projekt byl zahájen v červnu 2002. V rámci projektu se uskutečnil 3denní seminář pro auditory a inspektory, na který v další etapě projektu navázalo 5denní školení lektorů pro inspektory za účasti dvou britských konzultantů. Vyškoleni bylo 10 lektorů, kteří v rámci poslední etapy projektu v roce 2003



zajistili úvodní školení 25 nových inspektorů sociálních služeb, vybraných pracovníky MPSV. Pro vzdělávání nových inspektorů byl jako další výstup projektu vytvořen vzdělávací program, který specifikuje délku programu, obsah portfolia, podíl teorie a praxe, podmínky vstupu do realizace inspekce, podmínky pro zapsání do registru inspektorů, způsob evaluace apod. Cílem vzdělávacího programu pro inspektory bylo připravit budoucí hodnotitele sociálních služeb tak, aby uměli rozpoznat soulad poskytované sociální služby se standardy kvality a dávat podněty a podporu k rozvoji kvality sociálních služeb. Projekt byl ukončen v dubnu 2003.

#### **Projekt "Podpora dopracování metodiky inspekce"**

Projekt byl zahájen v květnu 2002 a navázal na Modul 2 česko-britského projektu a na Projekt hodnocení kvality sociálních služeb v domovech pro občany se zdravotním postižením. Jeho podstatou bylo zpracování vybraných témat metodiky inspekce s přesahem do metodiky poskytování služeb. Jednalo se nejen o průběh inspekce v zařízení a postup, jak téma hodnotit - část inspekce, ale také o to, jak má být služba v dané oblasti poskytována (v souladu se standardy kvality).

Projekt probíhal, tak jak bylo stanoveno v zadání, v koordinaci s prací MPSV na systému inspekce, v návaznosti na projekt přípravy softwaru a na projekt připravující vzdělávání inspektorů a lektorů pro inspektory. Ukončen byl v květnu 2003.

V poslední etapě projektu byly vypracovány dva výstupy:

1. Konečná verze metodiky pro dobrovolné inspekce - byla dopracována na základě poznatků z pilotních inspekce kvality sociálních služeb.

2. Typologie sociálních služeb - byla dokončena za účelem přípravy věcného záměru zákona o sociálních službách.

#### **Projekt "Stanovení podmínek pro udělování oprávnění akreditačním orgánům v sociálních službách"**

Projekt byl zahájen v září 2002. Navázal na dosavadní aktivity v hodnocení jednotlivých komplexů sociálních služeb. Konečným cílem bylo vytvoření kritérií, která budou muset splňovat akreditační orgány k tomu, aby mohly provádět akreditace tak, jak to bylo zamýšleno v koncepci MPSV k akreditacím. Současně měla být kritéria v souladu s požadavky připravovaného vládního materiálu Česká kvalita. Realizace projektu probíhala v součinnosti s odborem 22 MPSV.

V roce 2002 se realizovala 1. etapa projektu a byly splněny tyto výstupy: vypracování přehledu základní terminologie programů kvality související s akreditací, shromáždění podkladů o organizaci významných akreditačních systémů v ČR a zahraničí, analýza využitelnosti získaných akreditačních modelů v oblasti sociálních služeb s ohledem na stávající aktivity MPSV v hodnocení kvality, odborné právní posouzení předkládaného materiálu v rámci rozboru právních aspektů využitelných akreditačních modelů a určení kritických bodů z hlediska souladu s obecně závaznými právními předpisy.

V roce 2003 byla realizována 2. etapa a odevzdána závěrečná zpráva s hlavním výstupem projektu: „Stanovení podmínek pro udělování oprávnění akreditačním orgánům působícím v sociálních službách“.

Projekt byl ukončen v dubnu 2003.

#### **Projekt „Podpora 50 pilotních inspekce zařízení dotovaných ze státního rozpočtu“**

Projekt byl zahájen v květnu 2002 a navazoval na projekt monitorování dotovaných projektů v roce 2001. Cílem MPSV bylo zavést registraci

services selected by MoLSA staff. A programme for training new inspectors was designed as another output of the project. The length of the training is defined, and so is the portfolio content, the proportion of theory and practice, the requirements for joining the inspection scheme, requirements for entering the registry of inspectors, evaluation methods, etc. The objective of the programme is to train future inspectors of social services so as to be able to recognise whether the social services reviewed meet the relevant quality standards, and to make suggestions as to the further development of social services. The project was completed in April 2003.

#### **The project "Support for Completion of the Methodology for Inspections"**

The project was launched in May 2002 and followed from Module 2 of the Czech-British project and the project "Evaluation of the Quality of Social Services in Homes for the Disabled". Its objective was to elaborate on selected areas within the methodology for inspections, while also touching on the methodology for social services provision. It was concerned not only with the methods and procedures of inspection, but also with the ways in which the particular services should be provided (in compliance with quality standards).

The project was implemented in line with the terms of reference and was co-ordinated with the MoLSA work on the inspections system, the software-related project and the project concerning the training of inspectors and their lecturers. It was completed in May 2003.

Two outputs were generated during the final stage of the project:

1. A final version of methodology for voluntary inspections was completed with the use of findings obtained during pilot inspections of the quality of social services.

2. A typology of social services was finalised in order to draw up a factual outline for the law on social services.

#### **The project "Establishing Conditions for the award of Licences to Accreditation Bodies in Social Services"**

The project was launched in September 2002. It followed from the existing activities related to the evaluation of various types of social services. The final goal was to identify criteria for accreditation bodies to meet in order to grant accreditations in line with the original plans of the MoLSA. The criteria were also to be in line with the requirements of a government paper under development - "Czech Quality".

The project was implemented in synergy with Department 22 of the MoLSA. In 2002 Stage I of the project was carried out and the following outputs were generated: an overview of basic terminology for quality programmes related to accreditation; gathering data about the organisation of leading systems of accreditation in the CR and abroad; an analysis of the applicability of accreditation models in social services with regard to the existing MoLSA activities in the area of quality evaluation; an expert legal evaluation of the material promoted as part of an analysis of legal aspects of applicable accreditation models; and identification of critical points in terms of compliance with generally binding legal regulations.

In 2003 Stage II was implemented and a final report was produced along with the main output of the project. The project was completed in April 2003.

#### **The project "Support for 50 Pilot Inspections of Facilities Subsidised from the State Budget"**

The project was launched in May 2002 and followed from the project concerned with monitoring subsidised projects in 2001. The MoLSA's objective was to introduce registration of social services providers who, as inspection verifies, meet quality standards. This system should form a prerequisite for the protection of the rights of users of these services. Pilot inspections constituted a practical test of the social services inspectors and assisted

in developing a methodology for inspections of the quality of social services. Pilot inspections also prepare social services providers for the situation where they will have to meet standards that will be embedded in legislation and the quality of services will be enforceable.

The aim of the project was to provide technical and organisational assistance in the process of evaluating selected facilities providing social services. The evaluation was carried out by 30 trained inspectors working in 2-to-4-member teams. The inspections lasted 2 to 4 days. The project implementation was divided into 3 stages during which a total of 39 inspections were carried out in Olomouc, Liberec and Prague and the surrounding areas. The project was completed in April 2003.

The experience of inspectors gained through work in the teams contributed to the finalisation of the methodology for inspections and to the development of the programme for the training of new inspectors of social services.

**The Project "Collection and Classification of Data related to MoLSA Grant Schemes for Non-State Non-Profit Organisations Providing Social Services in 2002 and 2003, and their Comparison in order to Provide Information to Other Organisations"**

The project was launched in October 2003. Its objective was to prepare a detailed overview and a comparison of data related to grant procedures in 2002 and 2003. For the purpose of an analysis the organisations were divided according to regions where they operate, types of social services, target groups, support programmes, legal status of the project promoter, etc. The outputs should be used, above all, to assist in decentralisation of the allocation of subsidies (after 2004 the responsibility of regions), and also as a background material for co-funding within the ESF. The outputs were generated so as to meet other, as yet unspecified needs of the commissioning body. The project should be completed in April 2004.

**The project "An Analysis of the Programme of Innovative (Pilot) Projects within Grant Procedures of the MoLSA with Regard to Future Drawing on ESF Resources"**

The project was launched in October 2003. Its objective was to carry out an analysis of MoLSA grant sub-programmes, which will serve as background material for the planning of activities and resources as part of co-funding from the ESF. The project implementation was discussed with the relevant MoLSA staff on a continuous basis.

The project terms of reference envisaged the following specific outputs – i.e. analysis and comparison of grant schemes:

- Sub-programme 1 – support for MoLSA priority tasks
- Sub-programme 2 – support for the introduction of community planning and for measures resulting from community plans
- Sub-programme 3 – support for the introduction of quality standards in social services
- Sub-programme 4 – support for the training of staff in social services

The project implementation was originally planned to end on 31 December 2003. Consultations revealed the need for verification of the data provided by the MoLSA and, most importantly, for expansion of the database by additional information concerning the project budget. In view of this the MoLSA and NTF agreed to extend the implementation period until 29 February 2004.

**The project "Training Capacity in the Social Domain in the CR"**

The project was officially launched in October 2003. Its objective was to develop an overview of training activities concerning social issues, which would provide the following outputs:

- An overview of organisations providing training programmes related to social services and social work in the

poskytovatelů sociálních služeb, u kterých by se prostřednictvím inspekcí ověřovalo plnění standardů kvality. Tento systém měl být základním předpokladem ochrany práv uživatelů těchto služeb. Pilotní inspekce byly praktickou zkouškou přípravy inspektorů sociálních služeb a pomohly při tvorbě metodiky pro provádění inspekcí kvality sociálních služeb. Zároveň byly pilotní inspekce přípravou pro poskytovatele sociálních služeb na dobu, kdy budou muset plnit standardy z důvodu jejich legislativního zakotvení a kvalita služeb bude vymahatelná.

Cílem projektu bylo poskytnout podporu při technickém a organizačním zajištění hodnocení vybraných zařízení poskytujících sociální služby.

Tato hodnocení prováděla skupina 30 vyškolených inspektorů, kteří pracovali ve 2-4členných inspekčních týmech. Jednotlivé inspekce trvaly 2 - 4 dny. Realizace projektu byla rozdělena do tří etap, během kterých se uskutečnilo celkem 39 inspekcí na Olomoucku, Liberecku a v Praze a nejbližším okolí. Projekt skončil v dubnu 2003.

Zkušenosti inspektorů z práce v inspekčních týmech byly využity při dotváření metodiky inspekcí a při přípravě programu pro vyškolení nových inspektorů sociálních služeb.

**Projekt „Shromáždění a setřídění dat dotačního řízení MPSV vůči nestátním neziskovým subjektům poskytujícím sociální služby v období 2002 a 2003 a jejich následná komparace pro vytvoření informativního přehledu pro další subjekty“**

Projekt byl zahájen v říjnu 2003. Cílem projektu bylo vypracovat detailní přehled a srovnání dotačního řízení za období 2002 a 2003.

Analýza byla provedena především podle krajského uspořádání (působnosti projektů), typů sociálních služeb, cílových skupin, programů podpory, právní formy předkladatele apod. Výstupy měly především sloužit pro rozdělení a decentralizaci dotačních prostředků na kraje po roce 2004 a současně jako podklad pro spolufinancování v rámci čerpání Evropského sociálního fondu. Výstupy byly vypracovány tak, aby mohly sloužit i pro další, zatím nespécifikované potřeby zadavatele. Ukončení projektu bylo plánováno na květen 2004.

**Projekt „Analýza programu inovativních (pilotních) projektů dotačního výběrového řízení MPSV z hlediska budoucího čerpání z ESF“**

Projekt byl zahájen v říjnu 2003. Bezprostředním cílem bylo vypracovat analýzu jednotlivých dotačních podprogramů, které budou sloužit jako analytický podklad pro plánování aktivit a prostředků pro spolufinancování v rámci čerpání ESF. Postup realizace byl průběžně konzultován s odpovědnými pracovníky MPSV.

Zadání projektu předpokládalo vypracování těchto konkrétních výstupů, tj. analýzy a porovnání dotačních programů:

- subprogram 1 - podpora prioritních úkolů MPSV
  - subprogram 2 - podpora procesu zavádění komunitního plánování a podpora opatření vyplývajících ze zpracovaných komunitních plánů
  - subprogram 3 - podpora zavádění standardů kvality v sociálních službách
  - subprogram 4 - podpora vzdělávání pracovníků v sociálních službách
- Práce na realizaci projektu měly podle původního předpokladu skončit do 31. prosince 2003. Při konzultačním procesu bylo zjištěno, že je potřeba verifikovat data poskytnutá MPSV a především fyzicky rozšířit datovou základnu o další informace z rozpočtové přílohy projektů. Vzhledem k těmto skutečnostem byla po vzájemné dohodě mezi MPSV a NVF prodloužena realizace projektu do 29. února 2004.

## Projekt „Kapacita vzdělávání v sociální oblasti v ČR“

Projekt byl oficiálně zahájen v říjnu 2003. Jeho cílem bylo vytvořit přehled vzdělávacích aktivit v sociální oblasti v České republice zpracovaný do následujících výstupů:

- přehled subjektů poskytujících vzdělávací programy v oblasti sociálních služeb a sociální práce v ČR včetně poskytovaných vzdělávacích programů.
- souhrn kritérií vyhodnocování úspěšnosti vzdělávacích programů
- přehled vzdělávacích aktivit včetně systému umísťování připravený ke zveřejnění na internetových stránkách MPSV podle požadavků a potřeb MPSV, které vyplnou z průběhu projektu
- kvantifikace poptávky po vzdělávání v sociální oblasti (tj. počet zájemců obracejících se na jednotlivé poskytovatele vzdělávání včetně těch, kteří nebyli uspokojeni – tento zájem musí být ze strany vzdělavatelů prokazatelný) za účelem zjistit stav poptávky po vzdělávání pro budoucí čerpání prostředků ze strukturálních fondů. V první etapě projektu, do prosince 2003, probíhaly hlavně aktivity spjaté se sběrem potřebných dat. Zpracování výstupů a odevzdání závěrečné zprávy bylo naplánováno do konce dubna 2004.

## 5.2. Technická pomoc při realizaci programu Phare a Transition Facility pro MPSV a MZ

### Technická pomoc při realizaci programu Phare a Transition Facility pro MPSV

V rámci technické pomoci se NVF účastní celého cyklu programů/projektů, tj. od programování, přípravy projektových fiší, výběru partnerů, přípravy projektové dokumentace a smluv, realizace až po monitorování a hodnocení.

Národní vzdělávací fond je koordinátorem investičních částí všech projektů. V roce 2003 pokračovala technická pomoc NVF při přípravě dodávek technického vybavení pro inspektoráty bezpečnosti práce, Český úřad bezpečnosti práce, Správu služeb zaměstnanosti a Českou správu sociálního zabezpečení, viz níže uvedené projekty. Vlastní výběrová řízení proběhnou v roce 2004.

Byla dokončena realizace dvou projektů **Phare 2000**, první v oblasti důchodové reformy, kde partnerem bylo Německo, druhý v oblasti bezpečnosti práce, kde bylo partnerem konsorcium Španělsko/Německo.

Obdobně byly v červenci ukončeny projekty **Phare 2001**, mezi nimiž byly dva projekty MPSV v oblasti rovných příležitostí pro muže a ženy - se Švédskem, a testování připravenosti na provádění koordinace sociálního zabezpečení s Finskem.

V červenci byl také zahájen projekt z národního programu **Phare 2002** „Vytvoření národní strategie sociálního začleňování“, který realizuje konsorcium Velká Británie/Německo. Druhý projekt Phare 2002 „Vytvoření školící kapacity pro Českou správu sociálního zabezpečení“ byl zahájen svou investiční částí, pro twinning light se nepodařilo najít partnera a bude se realizovat jako technická pomoc.

V dubnu se uskutečnily prezentace potenciálních partnerů pro **Phare 2003** a jejich výběr. Zde má MPSV tři projekty: „Informační systém pro správu volného pohybu osob“, „Příprava informačních systémů sociální ochrany na vstup do EU“ a „Dokončení programu na vytvoření inspekce práce“.

CR, including an overview of the programmes offered.

- A list of criteria for evaluation of the success of training programmes.
- An overview of training activities to be placed on the MoLSA websites in line with the MoLSA needs as they arise during project implementation.
- Quantification of demand for training in social issues (i.e. the number of applicants contacting individual training providers, including those whose applications were turned down – the providers must provide evidence of demand) in order to identify the demand for training in view of the future use of structural funds.

The 1st stage of the project, until December 2003, consisted mainly in the collection of the necessary data. The outputs were generated along with the final report in April 2004.

## 5.2. Technical Assistance in the Implementation of the Phare Programme - Transition Facility for the MoLSA and the Ministry of Health (MoH)

### Technical Assistance in the Implementation of the Phare Programme and Transition Facility for the MoLSA

As part of technical assistance the NTF takes part in the overall programme/project cycle – i.e. from programming, preparation of project fiches, selection of partners, through development of project documentation and contracts, to implementation, monitoring and evaluation.

The National Training Fund co-ordinates the investment components of all projects. In 2003 the NTF continued providing technical assistance in relation to the supply of technical equipment for Occupational Safety Inspectorates, the Czech Occupational Safety Office Employment Services Administration and the Czech Social Security Administration (see the projects below). The tenders were organised in 2004.

The implementation of two **Phare 2000** projects was completed. One concerned pension reform with Germany as a partner, the other one concerned occupational safety (the partner was a Spanish/German consortium.)

In July the **Phare 2001** projects were completed. The MoLSA had two projects concerning equal opportunities for men and women (with Sweden), and testing the preparedness for social security co-ordination (with Finland).

A **Phare 2002** project was launched in July, which is entitled “Preparation of the National Action Plan on Social Inclusion” and implemented by a consortium of Great Britain/Germany. Another Phare 2002 project – “Creation of Training Capacity for the Czech Social Security Administration” was launched (the investment component). A partner for the twinning light was not found and it will therefore be implemented as technical assistance.

In April presentations of potential partners were held for **Phare 2003** along with the selection. The MoLSA has three projects: “Information System for Administration of Free Movement of Persons”, “Preparation of the Labour Market and Social Protection Information Systems”, and “Completion of Institution Building for Labour Inspection”. The **first project** will include analysis, the development of training material and the training of 500 staff of the Czech Social Security Administration. Moreover, the knowledge and skills of the staff will be tested and computer technology purchased. The NTF participated in the development of technical specifications and other background materials for the tenders.

The **second project** consists of two main parts. One is focused on the EURES information system and the training of one euro manager, 14 euro counsellors, two ICT specialists and contact persons for 77 contact points. The second part is focused on the ESSPROS information system.

*It will include the development of a methodology for 390 contact points. Equipment will also be purchased within both parts. The NTF participated in the development of technical specifications and other background materials for the tenders.*

*The **third project** is concerned with preparation and implementation of an information campaign designed for the general public, employers and employees, the development of a system and instruments for improving the monitoring system at national and corporate levels, an analysis of lifelong learning of inspectors, the development of study materials and expanding the existing training modules. Computer technology will also be purchased as part of the project. The NTF participated in the development of technical specifications and other background materials for the tenders.*

*In August, programming within a new EU instrument – **Transition Facility** – was initiated. This instrument follows from Phare and is designed to continue EU assistance in the areas where the administrative and institutional capacity is insufficient as compared with the other EU member states. The instrument is planned to operate between 2004 and 2006. The MoLSA presented several priorities for funding from the 2005-2006 budget. The programming stage was launched and continued in 2004.*

#### **Technical Assistance in the Implementation of the Phare Programme and Transition Facility for the MoH**

*As part of technical assistance for **Phare 2003** technical specifications for the purchase of two linear accelerators were prepared for the Medical School Hospital in Plzeň and the Masaryk Memorial Cancer Institute in Brno. The tender is planned for 2004.*

*Assistance was provided in relation to the preparation of a contract with partners for a twinning project concerned with recognition of qualifications of medical and paramedical professions.*

*Moreover, projects were identified for the Ministry of Health that are suitable for funding from the Transition Facility programme (see above). Programming was launched for these projects and will continue in 2004.*



V rámci **prvního projektu** bude provedena analýza, vypracován školicí materiál, vyškoleno 500 pracovníků České správy sociálního zabezpečení a testována kapacita zaměstnanců. Součástí projektu je také nákup výpočetní techniky. NVF se podílel na přípravě technické specifikace a dalších podkladů pro výběrové řízení.

**Druhý z projektů** má dvě hlavní části, jedna je zaměřena na informační systém EURES a v jejím rámci bude vyškolen euro poradce, dva specialisté a kontaktní osoby pro 77 kontaktních míst. Druhá část je zaměřena na informační systém ESSPROS. V rámci této části bude vypracována metodologie pro 390 kontaktních míst, součástí je také nákup vybavení. NVF se podílel na přípravě technické specifikace a dalších podkladů pro výběrové řízení.

Předmětem **třetího projektu** je příprava a realizace informační kampaně pro širokou veřejnost, zaměstnance a zaměstnavatele, vytvoření systému a nástrojů pro zdokonalení monitorovacího systému na národní i podnikové úrovni, analýza celoživotního vzdělávání inspektorů, studijní materiály a rozšíření současných školicích modulů. Součástí projektu je také nákup výpočetní techniky. NVF se podílel na přípravě technické specifikace a dalších podkladů pro výběrové řízení.

V srpnu bylo zahájeno programování v rámci nového nástroje EU – **Transition Facility (Přechodné opatření)**. Tento nástroj navazuje na Phare a je zaměřen na pokračování pomoci EU v oblastech, kde administrativní a institucionální kapacita dosud není dostačující ve srovnání se stávajícími členskými zeměmi. Tento nástroj je plánován pro období let 2004–2006. MPSV předložilo několik priorit pro financování z rozpočtu 2005-2006. Programování bylo zahájeno a probíhalo v roce 2004.

#### **Technická pomoc při realizaci programu Phare a Transition Facility pro MZ**

V rámci technické pomoci pro **Phare 2003** byla připravena technická specifikace pro nákup dvou lineárních urychlovačů pro Fakultní nemocnici v Plzni a Masarykův onkologický ústav v Brně. Vlastní výběrové řízení proběhne v roce 2004.

Byla poskytnuta pomoc při přípravě smlouvy s partnery pro twinningový projekt v oblasti uznávání kvalifikací lékařských i nelékařských zdravotnických pracovníků.

Pro Ministerstvo zdravotnictví se dále také vytipovaly projekty vhodné pro financování z programu evropské pomoci Transition Facility (viz výše). Pro tyto projekty bylo zahájeno programování, které bude pokračovat v roce 2004.

## 6. Program Phare

### 6.1. Program Investice v cílových regionech NUTS II Severozápad a Moravskoslezsko - Phare 2000 Fond rozvoje lidských zdrojů

**Fond rozvoje lidských zdrojů** v rámci Phare 2000, předstrukturální pomoci EU České republiky, pomáhá dvěma regionům ČR nejvíce postiženým nezaměstnaností – jedná se o regiony soudržnosti NUTS II Severozápad a Moravskoslezsko. Prostředky fondu (po přesunu prostředků nevyčerpaných v rámci jiných programů) v celkové výši 12,4 MEUR jsou složeny z 50 % z prostředků EU a z 50 % z českého státního rozpočtu.

Celý proces realizace programu odstartoval podpis Finančního memoranda dne 31. 10. 2000. Následně proběhl v letech 2001-2002 schvalovací proces zadávací dokumentace Delegací Evropské komise (DEK) a posouzení a udělení výjimky Úřadu pro ochranu hospodářské soutěže o veřejné podpoře. Vyhlášení výzvy pro předkládání projektů proběhlo dne 15. 3. 2002 a konečné datum pro předkládání projektů bylo stanoveno na 15. 5. 2002. V termínu bylo předloženo celkem 160 projektů z obou cílových regionů. V průběhu přípravy projektů poskytli pracovníci NVF více než 400 individuálních konzultací v Praze a na regionálních pracovištích v Mostě a Ostravě, zorganizovali také 10 informačních seminářů v obou regionech.

Následně proběhlo hodnocení návrhů projektů, které vyústilo v hodnotící zprávu, jejíž součástí byl návrh projektů k financování. Hodnotící zpráva byla Delegací Evropské komise schválena 30. 7. 2002. Poté byla zahájena jednání o grantových smlouvách, která vyvrcholila uzavřením celkem 65 grantových smluv.

Za region **Severozápad** bylo v termínu podáno celkem 81 žádostí o grant a financováno bylo celkem 31 projektů. Celkový objem rozdělených finančních prostředků dosáhl 5 462 357,10 EUR.

Za region **Moravskoslezsko** bylo podáno celkem 79 žádostí o grant a financováno bylo celkem 34 projektů. Celkový objem rozdělených finančních prostředků dosáhl 6 836 872,57 EUR.

V průběhu roku 2003 probíhala realizace a monitorování všech projektů. Do ledna 2003 byla vyplacena všem projektům zálohová platba ve výši 80 % grantu. Zároveň v tomto roce uskutečnili pracovníci NVF za účasti zástupců MPSV či Delegace Evropské komise celkem 18 monitorovacích návštěv na místě a prověřili 24 % rozpočtu grantových schémat (16,75 % v regionu Severozápad a 29,72 % v regionu Moravskoslezsko).

K 30. 6. 2003 byly ukončeny první projekty, k 31. 12. 2003 pak bylo ukončeno celkem 51 projektů.

V souvislosti s prodloužením platebního období programu Phare 2000 ze strany Evropské komise o 9 měsíců prodloužili mnozí příjemci období realizace svých projektů (v případě RLZ fondu do 30. 4. 2004).

K 31. 12. 2003 bylo NVF projednáno a předloženo ke schválení MPSV, CRR a DEK pro oba regiony NUTS II celkem 79 dodatků ke grantovým smlouvám (dodatky schválené DEK jsou předávány implementační agentuře CRR).

Projekty byly prodloužovány zejména ze 2 důvodů:

- zefektivnění realizace projektu a plnění indikátorů, jejichž zpomalení bylo zapříčiněno zdlouhavou procedurou subdodavatelských výběrových řízení
- úpravy rozpočtu jednotlivých projektů



## The Phare Programme

### 6.1. The programme "Investment in NUTS II Target Regions of North-West Bohemia and Moravia-Silesia" - Phare 2000 Human Resources Development Fund

**The Human Resources Development Fund**, which is part of the programme of EU pre-structural assistance to the CR Phare 2000, assists two regions of the CR which are most stricken by unemployment – the NUTS II cohesion regions of North-West Bohemia and Moravia-Silesia. The resources from the fund (after the transfer of unused resources from other programmes), totalling 12.4 million EUR, are composed of EU resources (50%) and Czech national budget resources (50%).

Implementation of the programme was launched by the signing of the Financial Memorandum on 31 October 2000. In 2001 and 2002 the programme tender dossiers were approved by the Delegation of the European Commission (DEC). The programme was assessed and the Competition Office granted an exception concerning state aid. The call for proposals was launched on 15 March 2002 and 15 May 2002 was set as a deadline for the submission of projects. A total of 160 projects from both target regions was submitted by the deadline. The NTF staff in Prague and in regional offices in Most and Ostrava gave over 400 individual consultations concerning project development, and organised 10 information seminars in both regions. The project proposals were evaluated and an evaluation report was developed, which included a list of projects to be funded. The evaluation report was approved by the Delegation of the European Commission on 30 July 2002. Talks were then initiated concerning grant agreements and a total of 65 grant agreements were concluded.

For the **North-West** region a total of 81 grant applications were submitted and 31 projects received funding. The overall amount of resources allocated was 5, 462, 357.10 EUR.

For the **Moravia-Silesia** region a total of 79 grant applications were filed and 34 projects received funding. The overall amount of resources allocated was 6, 836, 872.57 EUR.

In the course of 2003 all projects were implemented and monitored. By January 2003 an advance payment accounting for 80% of the grant was paid for all projects. In the same year the NTF staff together with representatives of the MoLSA or the DEC paid 18 on-the-spot monitoring visits and inspected 24% of the grant scheme budgets (16.75% in the North-West Bohemia region and 29.72% in Moravia-Silesia).

The first projects were completed by 30. 6. 2003. A total of 51 projects was completed by 31.12.2003.

As the European Commission extended the Phare 2000 disbursement period by nine months, many beneficiaries prolonged their project implementation periods (in the case of the HRD Fund it was until 30 April 2004). As at 31 December 2003 the NTF discussed and submitted for approval to the MoLSA, Centre for Regional Development and DEC a total of 79 addenda to grant contracts for both NUTS II regions (addenda approved by the DEC are forwarded to the CRD implementing agency).

Project periods were extended mainly for two reasons:  
a) to enhance effective implementation of the project and to comply with indicators (the slowdown in this respect was caused by lengthy bidding for subcontractors)  
b) to adjust the budgets of individual projects.

In June and December 2003 a regular audit of the activities of the programme implementation unit was carried out by the Ministry for Regional Development (MRD), which provides the grant. In the period of 1. 9. - 31. 10. 2003 an

audit carried out by the MoLSA internal auditors took place at the HRD Fund's Phare 2000 section. No shortcomings in the grant schemes management were disclosed. The last Phare projects were completed in April 2004. After this the NTF will develop a final report about Phare 2000 implementation, which will be presented to all the relevant partners and the programme will be concluded. Other information about Phare 2000 - HRD Fund, selected projects and their outcomes is available at [www.nvf.cz/rlzfond](http://www.nvf.cz/rlzfond).

## 6.2. Phare 2003 HRD (Human Resources Development)

### The "Economic and Social Cohesion Phare 2003 OP HRD" Programme

Phare 2003 HRD, which is the responsibility of the Ministry of Labour and Social Affairs, consists of three projects, two of them are grant schemes and the third consists of technical assistance and supply of equipment. The objective of Phare 2003 HRD is to prepare the implementation of the OP HRD and to improve the workings of the labour market.

#### Phare 2003 HRD grant schemes financial support will focus on:

- Increasing the rate of employment in regions
  - Finalisation and testing of the relevant structures so as to meet the absorption and implementation capacity for OP HRD measures at national and regional levels
- Two measures set out in the OP HRD were selected for piloting the relevant approaches, namely **1.1. Promoting active employment policy**, and **2.1 Integration of population groups at risk of social exclusion**.

Activities were identified to implement these measures and so were the target groups to be supported.

The programme is designed for territories within Objective 1 in line with EU structural policy definitions – i.e. for the entire CR except Prague.

The Czech Republic undertook to provide co-funding amounting to 25% of the programme budget (as with the ESF for Objective 1). The resources for Phare 2003 HRD until November 2006 are allocated as follows:

	Measure 1.1	Measure 2.1
<b>Total amount</b>		
- Phare 2003 HRD	<b>13.5 mil. EUR</b>	<b>8 mil. EUR</b>
Phare contribution	10 mil EUR	6 mil. EUR
National budget contributions (MoLSA)	3.5 mil EUR	2 mil. EUR *
*0.5 mil. EUR – co-funding by the MoEYS		
The Financial Memorandum for Phare 2003 HRD was signed on 15 October 2003.		

V červnu a v prosinci 2003 proběhl v RLZ fondu pravidelný audit činnosti realizační jednotky programu prováděný MMR – poskytovatelem grantu. V období 1. 9. - 31. 10. 2003 proběhl na úseku Phare 2000 RLZ fondu audit interních auditorů Ministerstva práce a sociálních věcí. Audity nebyly zjištěny žádné nedostatky v řízení grantových schémat.

Poslední projekty Phare byly ukončeny v dubnu 2004. NVF zpracuje závěrečnou zprávu o realizaci Phare 2000, která bude předána všem relevantním partnerům a program bude uzavřen. Další informace o Phare 2000 Fondu RLZ a vybraných projektech a jejich výstupech lze nalézt na [www.nvf.cz/rlzfond](http://www.nvf.cz/rlzfond).

## 6.2. Phare 2003 RLZ (rozvoj lidských zdrojů)

### Program "Ekonomická a sociální koheze Phare 2003 OP RLZ"

Phare 2003 RLZ, který je v gesci Ministerstva práce a sociálních věcí, tvoří tři projekty, dva z nich jsou grantová schémata a třetí obsahuje technickou pomoc a dodávku vybavení. Cílem Phare 2003 RLZ je příprava implementace OP RLZ a zlepšení fungování trhu práce.

#### Finanční podpora grantových schémat Phare 2003 RLZ se zaměří na:

- zlepšení míry zaměstnanosti v regionech
- dokončení a testování příslušných struktur tak, aby měly odpovídající absorpční a implementační kapacitu pro realizaci opatření OP RLZ na národní a regionální úrovni.

Pro pilotní ověření uvedených postupů byla vybrána dvě opatření z OP RLZ, jmenovitě opatření **1.1 Posílení aktivní politiky zaměstnanosti** a opatření **2.1 Integrace skupin obyvatelstva ohrožených sociálním vyloučením**.

V rámci jednotlivých opatření byly identifikovány aktivity, jejichž prostřednictvím je možno tato opatření naplňovat, a vytipovaly se také cílové skupiny, které budou v rámci daných opatření podporovány.

Program je určen pro území cíle 1 dle vymezení pro strukturální politiku EU, tedy pro celou ČR vyjma Prahy.

Česká republika se zavázala k 25% finanční spoluúčasti na programu (obdobně jako u ESF pro cíl 1). Finanční alokace pro Phare 2003 RLZ na období do listopadu roku 2006 jsou následující:

	Opatření 1.1	Opatření 2.1
<b>Celková částka Phare 2003 RLZ</b>	<b>13,5 MEUR</b>	<b>8,0 MEUR</b>
Příspěvek Phare	10,0 MEUR	6,0 MEUR
Příspěvek státního rozpočtu (MPSV)	3,5 MEUR	2,0 MEUR *

\*0,5 MEUR spolufinancování ze strany MŠMT

Finanční memorandum pro program Phare 2003 RLZ bylo podepsáno dne 15. 10. 2003.

### **Předpokládaný časový harmonogram:**

#### **4. čtvrtletí 2003**

- jednání s relevantními institucemi o operační směrnici
- příprava operační směrnice

#### **15. 2. 2004**

- předložení zadávací dokumentace ke schválení DEK

#### **1. čtvrtletí 2004**

- žádost o výjimku ze zákazu veřejné podpory
- jednání monitorovacího výboru programu, schválení hodnotících kritérií

#### **duben 2004**

- schválení dokumentace DEK
- informativní semináře
- vyhlášení programu

#### **květen 2004**

- informativní semináře
- poradenství předkladatelům - průběžně

#### **červen a srpen 2004**

- termín pro předkládání nabídek

#### **červenec – září / říjen 2004**

- výběr projektů k realizaci

#### **říjen - prosinec 2004**

- příprava grantových smluv/uzavírání grantových smluv

### **Projekt „OP RLZ – opatření 3.4 Rozvoj dalšího vzdělávání“**

Tento projekt, jehož cílem je vytvoření systému dalšího vzdělávání a pilotní ověření ve dvou regionech, byl také podepsán ve Finančním Memorandu 15. 10. 2003. Jeho celková hodnota je 2,55 mil. €, z čehož 0,6 mil. € je určeno na expertní pomoc, 1,45 mil. € na vybavení obou pilotních center a 0,5 mil. € tvoří národní spolufinancování určené na stavební úpravy center.

V rámci expertní pomoci vzniknou rozvojové studie, podle nichž budou budována víceúčelová centra dalšího vzdělávání včetně organizačního a řídicího modelu, plánu financování, školení personálu center, školitelů a dalších zúčastněných (zástupců krajů, sociálních partnerů apod.).

Dodávka vybavení zahrnuje zařízení učeben pro teoretické vzdělávání, počítačových učeben a dílen pro praktickou část vzdělávání.

Výběrová řízení na všechny tři komponenty projektu budou realizována v roce 2004 a pravděpodobně v tomto roce bude zahájena i jejich realizace.

V průběhu roku byla ustavena realizační jednotka Phare 2003 RLZ, kde působí stávající tým zkušených pracovníků Phare 2000, který bude na základě výběrového řízení kapacitně rozšířen o nové pracovníky. Hlavní aktivity programu Phare 2003 RLZ budou realizovány v letech 2004-2006.

### **The time schedule planned:**

#### **4th quarter of 2003**

- talks with the relevant institutions about the operational guideline

- preparation of the operational guideline

#### **15. 2. 2004**

- submission of the tender dossier to the DEC

#### **1st quarter of 2004**

- application for exception from the ban on state aid
- meeting of the programme monitoring committee, approval of evaluation criteria

#### **April 2004**

- approval of the documentation by the DEC

- information seminars

- official presentation of the programme

#### **May 2004**

- informative seminars

- counselling to project promoters - continuous

#### **June and August 2004**

- deadline for submission of proposals

#### **July - September/October 2004**

- selection of projects to be implemented

#### **October - December 2004**

- contract negotiations/signing grant contracts

### **The project "OP HRD – measure 3.4 Development of Further Education"**

This project, which aims at developing a system of further education and testing it in two regions, was also signed as part of the Financial Memorandum on 15 October 2003.

It amounts to 2.55 mil. €, of which 0.6 mil. € is designed for expert assistance, 1.45 mil. € for equipment for the two pilot centres and 0.5 mil. € constitutes national co-funding designed for construction work at the centres.

Expert assistance will result in the preparation of development studies to be used to build multi-purpose centres for continuing education, including an organisational and management model, a financing plan, the training of staff at the centres, trainers and other players (representatives of regions, social partners, etc.).

The equipment includes facilities for theoretical instruction in classrooms, computer rooms and workshops for practical training.

Tenders for all three project components will be carried out in 2004 and implementation is likely to commence in the same year.

In the course of the year the Phare 2003 HRD implementation unit was set up staffed by the Phare 2000 experienced team, which will be complemented by selected new staff.

The main activities of the Phare 2003 HRD programme will be implemented in 2004-2006.





## National Support Structure EQUAL

### 7.1. The Community Initiative EQUAL in the Czech Republic

The Community Initiative EQUAL (CI EQUAL) is part of EU employment policy and pursues increased and improved employment. Its main goal is to promote equal access to employment and to develop and verify procedures that restrain discrimination and inequalities in the labour market. The Czech Republic joined the 1st round of the Initiative for the period of 2000-2006 in 2001. The first round of the Community EQUAL Initiative in the CR is funded from the MoLSA resources (50%) and the Phare programme (50%). In the next round – after the CR joins the EU, the Initiative will be funded from the European Social Fund. The Initiative is based on the principle of support of specific projects implemented by a group of organisations by the so-called development partnership (DP) which co-operates with two other development partnerships from the EU. The Czech Republic joined 7 out of 9 priorities declared by the European Commission concerning the EQUAL Initiative for 2000-2006, which are linked to the four pillars of the European Employment Strategy (Employability, Entrepreneurship, Adaptability and Equal Opportunities for Men and Women). Moreover, the Initiative is also concerned with asylum seekers in relation to the labour market.

### 7.2. The National Support Structure EQUAL

The National Support Structure EQUAL provides technical assistance in the 1st round of the Community Initiative EQUAL, which is divided into several independent so-called Actions. Action 1 is a preparatory stage involving the establishing and setting up of DPs and the development of their projects for Actions 2 and 3. In 2003 the NSS EQUAL supervised the implementation of projects within Action 2, which last 30 months on average. The implementation of the projects started in autumn 2002 and in 2003 these projects entered into the second half of their implementation periods. The NSS EQUAL also prepared documentation necessary for initiating Action 3, which includes, above all, the mainstreaming of outputs of Action 2. At the end of 2003 work was under way on developing documentation for the launch of the 2nd round of the CI EQUAL.

#### The main tasks of the National Support Structure EQUAL

The core of the activities consisted in expert, methodological and administrative assistance to the existing development partnerships, implementing projects as part of Action 2 and Action 3. The NSS EQUAL also co-operated with the Ministry of Labour and Social Affairs which co-funds the CI EQUAL, and performs the tasks related to the duties of technical assistance – both at project level and at the level of the EQUAL programme as a whole. Moreover, the NSS EQUAL contributed to the preparation of the 2nd round of the CI EQUAL, announced by the European Commission for 2004-2006. In addition to the above, the NSS also carried out promotional and information activities.

### 7.3. Implementation of projects in the 1st Round

In the 1st round of the CI EQUAL there are 10 projects being implemented as part of Action 2.

## 7. Národní kancelář EQUAL

### 7.1. Iniciativa Společenství EQUAL v České republice

Iniciativa Společenství EQUAL je součástí politiky zaměstnanosti EU a usiluje o zvýšení a zkvalitnění zaměstnanosti. Jejím hlavním cílem je podpořit rovný přístup k zaměstnání a vyvíjet a ověřovat postupy potlačující diskriminaci a nerovnosti na trhu práce. K I. kolu této Iniciativy, vyhlášené EU na období 2000-2006, přistoupila Česká republika v roce 2001. Iniciativa Společenství EQUAL je v ČR v I. kole financována z 50 % z prostředků MPSV a z 50 % z programu Phare. V následujícím kole, po vstupu ČR do EU, bude tato Iniciativa spolufinancována z prostředků Evropského sociálního fondu. Iniciativa je založena na principu podpory konkrétních projektů, realizovaných skupinou organizací, tzv. rozvojovým partnerstvím (RP), které spolupracuje s dalšími dvěma rozvojovými partnerstvími ze zemí EU. Česká republika se připojila k 7 prioritám z 9 vyhlášených Evropskou komisí pro Iniciativu Společenství EQUAL na období 2000-2006, stanovených s návazností na pilíře Evropské strategie zaměstnanosti (Zaměstnatelnost, Podnikání, Adaptabilita a Rovné příležitosti žen a mužů). Navíc se tato Iniciativa věnuje problematice žadatelů o azyl ve vztahu k trhu práce.

### 7.2. Národní kancelář EQUAL (NK EQUAL)

Zabezpečuje technickou asistenci pro I. kolo Iniciativy Společenství EQUAL. To se dělí do několika samostatných grantových schémat, tzv. Akcí. Akce 1 je přípravná fáze, která zahrnuje tvorbu RP a přípravu jejich projektů do Akcí 2 a 3. NK EQUAL v roce 2003 dohlížela na realizaci jednotlivých projektů v rámci Akce 2, které trvají v průměru 30 měsíců. Realizace projektů začala na podzim roku 2002 a v roce 2003 se dostaly do druhé poloviny své realizace. Dále připravila NK EQUAL dokumentaci nezbytnou pro vyhlášení Akce 3, která zahrnuje především mainstreaming výstupů z Akce 2. V závěru roku 2003 probíhaly přípravy dokumentace pro zahájení II. kola.

#### Hlavní úkoly Národní kanceláře EQUAL v roce 2003

Hlavní náplň práce tvořila odborná, metodická a administrativní podpora stávajícím rozvojovým partnerstvím, realizujícím projekty v rámci Akce 2 a Akce 3. NK EQUAL spolupracovala s Ministerstvem práce a sociálních věcí, které spolufinancuje a řídí Iniciativu Společenství EQUAL, a plnila úkoly, vyplývající z povinností technické asistence jak na úrovni projektů, tak i na úrovni celého programu. Dále se NK EQUAL podílela na přípravě II. kola Iniciativy Společenství EQUAL, které Evropská komise vyhlásila na období 2004-2006. Mezi další činnosti patřily v roce 2003 také propagační a informační aktivity.

### 7.3. Realizace projektů v I. kole

V I. kole Iniciativy Společenství EQUAL se uskutečňuje 10 projektů v rámci Akce 2. Tyto projekty jsou realizovány pod jednotlivými pilíři



Evropské strategie zaměstnanosti:

#### V rámci pilíře Zaměstnatelnost

- Kompas – program podpory aktivace vlastních schopností zaměřený na uchazeče o zaměstnání bez středního vzdělání, kteří mají problémy s uplatněním na trhu práce - předkladatel: Regionální rozvojová agentura Ústeckého kraje, a. s.
- Vytvoření metodiky pro zaměstnávání obtížně zaměstnatelných skupin obyvatelstva, obzvláště se změněnou pracovní schopností, na ekologické činnosti - separaci odpadů - předkladatel: Charita Opava
- Integrované poradenství pro znevýhodněné osoby na trhu práce v kontextu národní a evropské spolupráce - předkladatel: Pedagogická fakulta Masarykovy univerzity v Brně
- Podporované zaměstnávání – rozšíření metodiky, národní a evropská spolupráce - předkladatel: Občanské sdružení RYTMUS
- projekt VARIANTY - interkulturní vzdělávání - předkladatel: Člověk v tísni – spol. při ČT, o. p. s.

#### V rámci pilíře Podnikání

- CePo – Cesta k podnikání - předkladatel: Trexima, spol. s r. o.
- Vzdělávání a poradenství začínajícím podnikatelům prostřednictvím sítě "Start-business-center"- předkladatel: Kazuist, spol. s r. o.

#### V rámci pilíře Adaptabilita

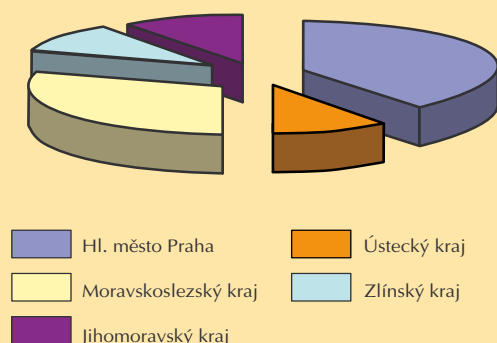
- Flexibilní pracoviště - předkladatel: DHV CR, spol. s r. o.
- Integrovaný program pro uvolňované pracovníky při restrukturalizaci ocelářského průmyslu - předkladatel: RPIC – ViP, s. r. o.

#### V rámci pilíře Rovné příležitosti mužů a žen

- Podmínky pro sladování profesního a rodinného života – partnerství v rodině - předkladatel: Český svaz žen

#### Tabulka regionálního rozložení projektů v I. kole Iniciativy Společnosti EQUAL

Následující tabulka představuje rozložení projektů, realizovaných v rámci I. kola, podle krajů:



NK EQUAL v rámci svých činností pro Akci 2 poskytovala telefonické, e-mailové a osobní konzultace všem zájemcům z řad RP k problematice implementace projektů. Prováděla také kontrolu průběžných technických a finančních zpráv všech 10 RP, kontrolu formulářů, ohlašujících změny v realizaci projektů (tzv. Side letter) a kontrolovala výběrová řízení.

Projects are related to various pillars of European Employment Strategy:

#### The Employment Pillar

- Kompas – a programme designed for job seekers who have not achieved secondary education and are facing problems finding employment. It focuses on mobilisation of their own capacities. Promoter: Regional Development Agency of the Ústí region, (joint-stock company).
- Development of a Methodology concerning the employment of persons facing difficulties with finding employment, especially the disabled, focusing on environmental activities – separation of waste. Promoter: Charity Opava (humanitarian church organization).
- Integrative Counselling for Handicapped Persons into the labour market in a context of National and European co-operation, Promoter: Pedagogical Faculty of Masaryk University Brno
- Supported employment – further elaboration of the methodology, National and European co-operation, Promoter: RYTMUS (NGO).
- VARIANTY – Intercultural Education, Promoter: People in Need, Praha (NGO).

#### The Entrepreneurship Pillar

- CePo – The Way to Entrepreneurship, Promoter: Trexima, Ltd.
- Training and Guidance for Starting-up Entrepreneurs by "SBC" (Start-business-center) Network, Promoter: Kazuist, Ltd.

#### The Adaptability Pillar

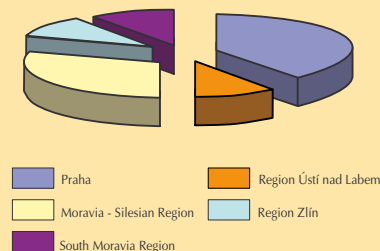
- Flexible Workplace, Promoter: DHV CR, Ltd.
- Integration Programme for Employees Made Redundant due to restructuring of the Metallurgic Industry, Promoter: RPIC – ViP, Ltd.

#### The Equal Opportunities for Men and Women Pillar

- Conditions for Harmonising Professional and Family Life
- Partnership in Family, Promoter: Czech Women's Union

#### Regional distribution of projects implemented in the 1st round of the CI EQUAL.

The diagram below illustrates the distribution of projects implemented in the 1st round of the CI EQUAL.



As part of its activities within Action 2, the NSS EQUAL provided face-to-face consultations and advice via the telephone and via e-mail to members of development partnerships concerning project implementation. It also inspected interim technical and financial reports from all 10 DPs, checked upon forms reporting changes to the project implementation (so-called Side Letters), and supervised tenders.

One specific component of the Community Initiative EQUAL is mainstreaming – i.e. establishing so-called "good practices", that form an outcome of project implementation, into practice. These activities are part of Action 3.

The development partnerships that were selected for project implementation within Action 2 have developed a new work agenda (a new application) for Action 3. With regard to the resources available only 4-5 best DPs will be selected for Action 3.

As part of preparations for Action 3, the NSS EQUAL developed Operational Guideline to be approved by the Delegation of the European Commission (DEC), which contains all necessary annexes including a Czech version of the application and instructions for applicants. When the guideline was approved, the NSS EQUAL sent out a Call for Proposals and verified the receipt of the Call by all 10 DPs. Furthermore, the NSS provided advice to all applicants within Action 3 to get ready for the implementation of selected projects. The grant scheme was launched in late November 2003 following an approval of the programme documentation by the DEC in Prague. Action 3 also involves the setting up of national and international thematic networks, dissemination of project outcomes and their further use in national employment policy.

#### 7.4. National Thematic Networks (NTNs)

The primary objective of Action 3 is to provide information about and disseminate project outputs, and to pursue changes in the labour market, in employment policy and practice and in strategic and policy documents. These outputs can be achieved mainly by means of so-called National Thematic Networks.

The NSS EQUAL approached experts in areas relevant for the Community Initiative EQUAL and, based on their consent, National Thematic Networks have been established. They are structured according to the pillars of the European Employment Strategy and further broken down into working groups according to individual themes. The NTN members are representatives of the relevant development partnerships, representatives of professional associations, trade unions, ministries, labour offices, entrepreneurs, etc.

The NTN composition is as follows:

##### 1. NTN employability

Working group for the integration of people with disabilities  
Working group for integration of young people  
Working group for multiculturalism

##### 2. NTN entrepreneurship

Working group for the entrepreneurship

##### 3. NTN adaptability

Working group for promotion of adaptability

##### 4. NTN equal opportunities between men and women

Working group for equal opportunities between men and women.

The NSS EQUAL prepared and organised an opening session of the NTNs. It provided comprehensive documentation for the purpose of this meeting and for further activities of the National Thematic Networks: basic information about the Community Initiative EQUAL in the CR, Mainstreaming Strategy for the 1st Round of EQUAL, the Statute, Rules of Procedure, Basic Framework for Thematic Mainstreaming Strategy, Description of Co-operation between the NTNs and European Thematic Groups, a form for the presentation of DP projects, brief overview of DPs, Appointment Credentials for all NTN members, etc. The meeting was held on 5th November 2003 in Prague and the main speakers were NSS EQUAL staff.

The outputs that will be achieved through the work of the NTNs will be transferred to European level by means of so-called European Thematic Groups (ETGs). These groups have been set up for the CI EQUAL at the level

Specifickou součástí Iniciativy Společenství EQUAL je mainstreaming, což znamená přenesení dobrých výstupů, tzv. dobrých praxí, vytvořených v rámci realizace projektů do široké praxe. Tyto činnosti jsou součástí Akce 3.

RP, která byla vybrána pro realizaci projektů v rámci Akce 2, vytvořila pro účely Akce 3 nový program práce (novou přihlášku). Vzhledem k výši prostředků na realizaci bude vybráno do Akce 3 jen 4-5 nejlepších rozvojových partnerství.

V rámci příprav na Akci 3 připravila NK EQUAL ke schválení Delegací Evropské komise (DEK) operační směrnici se všemi nezbytnými přílohami včetně české verze přihlášky a pokynů pro žadatele. Návazně po schválení této směrnice rozeslala Výzvu pro předložení projektů do Akce 3 a ověřila přijetí této Výzvy u všech 10 RP. Dále poskytovala konzultace všem žadatelům ke zpracování přihlášky do Akce 3, která tak byla připravena pro realizaci vybraných projektů. Grantové schéma bylo spuštěno koncem listopadu 2003 v návaznosti na schválení programové dokumentace DEK v Praze. Součástí Akce 3 je také vytváření národních a mezinárodních tematických sítí, šíření projektových výstupů a jejich další využívání v národní politice zaměstnanosti.

#### 7.4. Národní tematické sítě (NTS)

Cílem Akce 3 je především informování a šíření projektových výstupů, dále snaha o ovlivňování a změny na trhu práce, v politice a praxi zaměstnanosti a ve strategických a koncepčních dokumentech. Těchto výstupů je dosahováno zejména prostřednictvím práce tzv. Národních tematických sítí.

NK EQUAL oslovila experty v jednotlivých oblastech, specifických pro Iniciativu Společenství EQUAL, a na základě jejich souhlasu byly ustaveny Národní tematické sítě. Ty jsou rozděleny podle jednotlivých pilířů Evropské strategie zaměstnanosti a dále se dělí do pracovních skupin podle jednotlivých témat.

Členové NTS jsou jednak zástupci odpovídajících rozvojových partnerství, dále zástupci profesních sdružení, odborů, ministerstev, úřadů práce, podnikatelů atd.

Složení NTS je tedy následující:

##### 1. NTS zaměstnatelnost

Pracovní skupina pro integraci ZPS  
Pracovní skupina pro integraci mladých lidí  
Pracovní skupina pro multikulturalitu

##### 2. NTS podnikání

Pracovní skupina pro podporu podnikání

##### 3. NTS adaptabilita

Pracovní skupina pro podporu adaptability

##### 4. NTS pro rovné příležitosti žen a mužů

Pracovní skupina pro podporu rovných příležitostí žen a mužů

NK EQUAL připravila a zorganizovala zahajující zasedání NTS. Pro účely tohoto zasedání a další práce Národních tematických sítí NK EQUAL zajistila veškerou dokumentaci zahrnující: Základní informace o Iniciativě Společenství EQUAL v ČR, Mainstreamingovou strategii pro I. kolo Iniciativy Společenství EQUAL, Statut, Jednací řád, Základní

rámec pro tematickou mainstreamingovou strategii, Popis spolupráce NTS a ETG, formulář pro prezentaci projektu RP, Stručný přehled o projektech, personální obsazení NTS, jmenovací dekry pro všechny členy NTS atd. Toto zasedání se uskutečnilo 5. listopadu 2003 v Praze a hlavními přednášejícími zde byli právě pracovníci NK EQUAL. Výstupy, kterých se dosáhne v rámci NTS, budou dále přenášeny na evropskou úroveň a to prostřednictvím tzv. Evropských tematických skupin. Na úrovni Evropské komise byly pro potřeby Iniciativy Společenství EQUAL ustaveny Evropské tematické skupiny, jejichž hlavním cílem je výběr nejlepších a nejzajímavějších projektových výstupů, dobrých praxí a inovací. Ty by se ve své konečné podobě měly promítnout do strategických dokumentů EK (např. Evropská strategie zaměstnanosti). Zástupci NTS tak budou mít možnost se spolupodílet na ovlivňování strategických dokumentů i na evropské úrovni. Pro snazší vzájemnou výměnu informací a komunikaci mezi jednotlivými členy NTS a také s veřejností NK EQUAL vytvořila a administruje internetovou platformu, která je spolu s dalšími dokumenty a informacemi o NTS k dispozici pro veřejnost na [www.nvf.cz/equal/cz/nts](http://www.nvf.cz/equal/cz/nts).

#### Ostatní činnosti Národní kanceláře EQUAL

Kromě podpory Akcí 2 a 3 pracovala NK EQUAL na tvorbě operačního manuálu pro programy Phare (EDIS), podílela se na propagaci Iniciativy Společenství EQUAL s MPSV, participovala na informačních aktivitách jiných organizací a poskytovala konzultace a informace zájemcům o zapojení do Iniciativy Společenství EQUAL. Dále v rámci informačních aktivit pravidelně aktualizovala internetovou stránku [www.nvf.cz/equal](http://www.nvf.cz/equal). Pracovníci kanceláře také vkládali a aktualizovali data a informace v evropské databázi všech projektů Iniciativy Společenství EQUAL (ECDB), zpracovávali technické zprávy o programu a grantovém schématu, a ukládali a aktualizovali data v databázi MONIT. Zástupci NK EQUAL provedli také monitorovací návštěvy u všech 10 předkladatelů a dále se účastnili aktivit, pořádaných RP v rámci realizace projektů a na požádání na některých z těchto aktivit také vystupovali.

#### 7.5. Příprava na II. kolo Iniciativy Společenství EQUAL

Koncem roku 2003 se NK EQUAL spolupodílela na tvorbě základních dokumentů pro zahájení II. kola Iniciativy Společenství EQUAL v České republice, tj. Programu Iniciativy Společenství EQUAL a Dodatku k tomuto Programu. Zmíněné II. kolo bylo vyhlášeno ve 3. čtvrtletí roku 2004.

*of the European Commission and their main objective is to select the best and most interesting project outputs, good practices and innovations. They should, in their final form, be incorporated into strategic documents of the European Commission (e.g. the European Employment Strategy). The NTN members will have an opportunity to contribute to the development of strategic documents at the European level.*

*In order to facilitate exchange of information and communication between NTN members and the public, the NSS EQUAL developed and administers an Internet platform, which is accessible, along with other documents and information about the NTNs, to the general public at [www.nvf.cz/equal/cz/nts](http://www.nvf.cz/equal/cz/nts).*

**Other activities of the National Support Structure EQUAL**  
*Apart from support for Actions 2 and 3 the NSS EQUAL developed an Operating manual for Phare programmes (EDIS), contributed, together with the MoLSA, to the promotion of the CI EQUAL, participated in information activities of other organisations, and provided consultations and information to those interested in involvement in the Community Initiative EQUAL. As part of its information activities the NSS EQUAL staff regularly updated its web site [www.nvf.cz/equal](http://www.nvf.cz/equal) and entered and updated data in the European database of all projects of the EQUAL Initiatives (ECDB). They also developed technical reports about the programme and the grant scheme, and entered and updated data in the MONIT database. The NSS EQUAL staff also paid monitoring visits to all 10 promoters, took part in activities organised by DPs as part of project implementation, and delivered presentations upon request.*

#### 7.5. Preparation for the 2nd Round of the Community Initiative EQUAL

*In late 2003 the NSS EQUAL contributed to the development of basic documents necessary for the launch of the 2nd round of the CI EQUAL in the Czech Republic – i.e. CIP EQUAL and Supplement to the CIP. The 2nd round was initiated in the 3rd quarter of 2004.*





## Central European Initiative (CEI)

*The National Training Fund has been authorised by the Ministry of Foreign Affairs of the CR to take part, on a long-term basis, in the programme of the Central European Initiative. The Czech Republic chairs the Working Group for Human Resources Development and Training. The National Training Fund provides for the operations of this group. Its activities aim to promote co-operation between the countries of the Central European Initiative related to human resources development, and to assist less developed countries.*

*In 2003, in line with the action plan of the Working Group for 2002-2003, three thematic blocks were addressed: migration of the labour force and its impact on the labour market, lifelong learning in the European Union and SEI countries, and the Lisbon process. Three working seminars were held within these blocks for representatives of countries of the Central European Initiative, which were funded by the Czech Republic.*

## 8. Středoevropská iniciativa (SEI)

Národní vzdělávací fond se dlouhodobě angažuje v rámci programu Středoevropské iniciativy na základě pověření Ministerstvem zahraničních věcí. Česká republika předsedá pracovní skupině pro rozvoj lidských zdrojů a výcvik a Národní vzdělávací fond zabezpečuje činnost této pracovní skupiny. Cílem jejích aktivit je spolupráce se zeměmi Středoevropské iniciativy při výměně zkušeností a poznatků v problematice rozvoje lidských zdrojů a pomoc méně rozvinutým zemím.

V roce 2003 byly podle plánu aktivit této pracovní skupiny na léta 2002-2003 rozvíjeny tři tematické bloky zaměřené na migraci pracovních sil a její důsledky pro trh práce, celoživotní vzdělávání v Evropské unii a zemích SEI a na Lisabonský proces. V těchto tematických blocích byly uspořádány tři pracovní semináře pro představitele zemí Středoevropské iniciativy, financované Českou republikou.



Pavel Sukdolák  
**Bárka**  
(barevný lept)

## 9. Program Leonardo da Vinci

Národní agentura programu Leonardo da Vinci, která je součástí Národního vzdělávacího fondu, pokračovala v r. 2003 v úspěšné implementaci druhé fáze evropského programu na podporu odborného vzdělávání Leonardo da Vinci. Prostřednictvím nadnárodních projektů s účastí českých institucí (v r. 2003 přesáhl jejich počet 500) byl v ČR uplatňován a rozvíjen hlavní záměr programu - rozvoj kvality, inovací a evropské dimenze v systémech a praxi počátečního, dalšího a celoživotního odborného vzdělávání a poradenství.

### 9.1. Projekty mobility

K únorovému termínu pro předložení návrhů projektů mobility obdržela Národní agentura programu 112 návrhů projektů. Po hodnocení na národní úrovni schválil Projektový řídicí výbor programu 88 projektů mobility. Z nich bylo 68 projektů stáží (54 pro studenty středních a vyšších odborných škol, 7 pro studenty vysokých škol, 7 pro absolventy, pracovníky podniků a nezaměstnané) a 20 projektů výměn pro osoby odpovědné za odborné vzdělávání (učitelé, lektori, manažeři lidských zdrojů, kariéroví poradci). V projektech mobility, schválených v roce 2003, se podařilo zvýšit podíl projektů s účastí osob odpovědných za vzdělávání a rozšířit oborovou strukturu účastníků. Během roku 2003 Národní agentura programu zajistila uzavření kontraktů ke schváleným projektům a sledovala počáteční fázi jejich realizace. Vedle toho zajišťovala také administraci projektů z let 2001 a 2002, monitorovala implementaci projektů, hodnotila předložené zprávy o projektech a prováděla platby a kontroly. V červenci 2003 Národní agentura vypracovala závěrečnou zprávu o implementaci projektů mobility pro Evropskou komisi, která byla úspěšně přijata.

### 9.2. Pilotní projekty a projekty jazykových dovedností generace 2003

V březnu 2003 bylo předloženo 19 konečných návrhů projektů (z toho 18 návrhů pilotních projektů, 1 návrh projektu jazykových dovedností). Evropská komise po ukončení hodnotícího procesu schválila celkem

7 projektů českých institucí (6 pilotních projektů a 1 projekt jazykových dovedností). Tento výsledek je velmi příznivý a znamená pro ČR finanční přínos. V procesu hodnocení kvality předložených projektů na evropské úrovni dosáhly české instituce dobré výsledky.

#### **Pilotní projekty a projekty rozvoje cizojazyčných dovedností českých předkladatelů schválené v r. 2003:**

- BRAILCOM, Brno: Angličtina a němčina pro zrakově postižené
- Kadlec, Opava: Modulární kurz pro techniky v oboru vážení
- KREO PLUS, Praha: Profesionální motivace a vzdělávání mladých Romů a jejich uplatnění na trh práce
- DC Vision, Opava: Modulární vzdělávací program – evropský dynamický prodejce
- Free Art Records, Ostrava: Multimediální vzdělávací program v oblasti publicity a médií pro malé a střední podniky
- Výzkumný ústav bezpečnosti práce, Praha: Prevence rizik a ochrana zdraví ve vzdělávání dospělých



## The Leonardo da Vinci Programme

*The National Agency of the Leonardo da Vinci programme, which is part of the National Training fund, continued in the implementation of the second phase of the European programme for vocational training in 2003. By means of transnational projects with the involvement of Czech institutions (in 2003 their number exceeded 500) the main aim of the programme – development towards quality, innovations and a European dimension in the system of initial, continuing and lifelong vocational training and counselling in the CR - was being fostered.*

### 9.1. Mobility Projects

*At the February deadline for submission of mobility project proposals, the National Agency had received 112 project proposals. Following evaluation at national level a total of 88 projects was approved by the Project Steering Committee. Of this number 68 were placement projects (54 for students at secondary and higher technical schools, 7 for university students, 7 for school leavers, employees and job seekers), and 20 exchange projects for individuals responsible for VET (teachers, trainers, human resource managers, career counsellors). As regards mobility projects, there was an increase in 2003 in the number of participants responsible for education, and the participants represented a broader range of disciplines. During 2003 the National Agency arranged for the signing of contracts for projects approved and monitored the initial stage of their implementation. Apart from this it also administered 2001 and 2002 projects, monitored projects implementation, evaluated project reports, submitted and executed payments and managed supervision. In July 2003 the National Agency developed a final report about the implementation of mobility projects for the European Commission. The report was accepted.*

### 9.2. The Pilot Projects and Language Competencies Projects of the 2003 Round

*In March 2003 19 full project proposals were submitted (of which 18 were pilot projects and 1 a language competencies project). The European Commission endorsed, on the basis of the evaluation process, 7 projects of Czech institutions (6 pilot projects and 1 language competencies project). This is a very good result and constitutes a considerable financial benefit for the CR. In terms of the quality of the projects submitted, Czech institutions achieved good results in terms of European comparison.*

#### **The Czech Pilot Projects and Language Competencies Projects Approved in 2003:**

- BRAILCOM, Brno: English and German for Visually Impaired People
- Kadlec, Opava: A Modular Course for Technicians Weighing Machinery
- KREO PLUS, Praha: Professional Motivation and Education of Young Romany and Their Engagement in the Labour Market
- DC Vision, Opava: Training Programme for the Dynamic European Salesman
- Free Art Records, Ostrava: Multimedia Training Programme in the Publicity and Media Field for SMEs
- Occupational Safety Research Institute, Prague: Risk

Prevention and Health Protection in Adult Education  
• Czech University of Agriculture in Prague: Young Farmers Produce, Think and Live Ecologically.  
Czech institutions also participated in Leonardo da Vinci projects submitted in other countries. In 2003 a total of 82 Czech institutions were involved in these projects as partners. The data concerning this participation testify to the growing interest in international co-operation within the programme. This trend is important in terms of the competitiveness of Czech institutions after the CR accession to the EU.

### 9.3. The Pilot Project and Language Competencies Projects of Round 2004

In 2003 a total of 37 pre-proposals were submitted to the National Agency of the Leonardo da Vinci programme (32 were pilot projects, 4 language competencies projects and 1 a transnational networks project). After evaluation at national level the Project Steering Committee recommended that 18 projects should proceed to the next round. These included 19 pilot projects, 1 language competencies project and 1 transnational networks project. The deadline for the submission of full proposals was set for 2004.

### 9.4. Thematic Monitoring Activities

The National Agency contributes to the work of 3 European working groups set up by the European Commission, which are designed to identify and disseminate the best outcomes of the Leonardo da Vinci projects. In September 2003 the NA organised a meeting of the third thematic monitoring group which focuses on the quality of vocational education, adjustment of the educational provision and new educational methods. At the meeting the members of the group (representatives of the European Commission, 9 Leonardo National Agencies and other organisations) discussed the methods for identification of the best practise projects, the ways of collating information about projects and classifying projects into more specific thematic categories.

### 9.5. Information Activities

The National Agency was involved in the organisation of a national seminar entitled **Lifelong Learning and Accession of the Czech Republic to the European Union**, which was held in Kroměříž on 13-15 May 2003. The seminar was attended by 200 representatives of secondary vocational schools, secondary and higher technical schools, economic chambers, labour offices, regional authorities and other institutions, such as Parliament of the CR, MoEYS, Ministry of the Interior, MoLSA and T. Bata University in Zlín. The National Agency was responsible for session A of the seminar, which was focused on the use of European programmes in vocational education. Examples of Leonardo mobility projects which received a quality award were presented at the session, as well as examples of Leonardo pilot projects.

The NA continued publishing articles about the programme and its outcomes, updated its website and developed information materials and publications about the programme. In 2003 a total of 240 articles and other pieces of information about the Leonardo da Vinci programme and the involvement of Czech institutions in its projects were published in national and regional papers and magazines. The staff of the National Agency took part in 25 informative and promotional events organised by other institutions where they provided information about the programme and

- Česká zemědělská univerzita v Praze: Mladí farmáři vyrábějí, uvažují a žijí ekologicky.

České instituce rovněž spolupracovaly na projektech programu Leonardo da Vinci, předložených institucemi v jiných zemích - v r. 2003 se do nich zapojilo 82 českých institucí v roli partnerů. Údaje o účasti těchto institucí v programu v roce 2003 dokládají zvyšující se zájem o nadnárodní spolupráci v programu. Tento trend je důležitý z hlediska přípravy českých institucí a jejich konkurenceschopnosti po vstupu ČR do EU.

### 9.3. Pilotní projekty a projekty jazykových dovedností generace 2004

V říjnu 2003 bylo Národní agentuře programu Leonardo da Vinci předloženo 37 předběžných návrhů projektů (z toho 32 návrhů pilotních projektů, 4 návrhy projektů jazykových dovedností a 1 návrh projektu nadnárodních sítí organizací). Po ukončení hodnocení na národní úrovni rozhodl Projektový řídicí výbor programu, aby předkladatelé 18 předběžných návrhů projektů byli vyzváni k vypracování konečného návrhu. Šlo o 16 návrhů pilotních projektů, 1 návrh projektu jazykových dovedností a 1 návrh projektu nadnárodních sítí organizací. Termín pro předložení konečných návrhů projektů byl stanoven až na rok 2004.

### 9.4. Aktivity v rámci tematického monitorování

Národní agentura programu Leonardo da Vinci se podílí na práci 3 evropských pracovních skupin ustavených Evropskou komisí, které jsou určeny k výběru a šíření nejlepších výsledků projektů programu. V září 2003 uspořádala schůzku třetí tematické monitorovací skupiny, zaměřené na kvalitu odborného vzdělávání. Během této schůzky projednávali její členové (zástupci Evropské komise, 9 Národních agentur programu a dalších organizací) metody identifikace nejlepších projektů, způsoby shromažďování informací o projektech a klasifikaci projektů do užších tematických skupin.

### 9.5. Informační aktivity

Ve dnech 13.–15. května 2003 se Národní agentura programu Leonardo da Vinci podílela na uspořádání celostátního semináře v Kroměříži pod názvem **Celoživotní učení a vstup České republiky do Evropské unie**. Semináře se zúčastnilo 200 účastníků - zástupci středních odborných učilišť, středních a vyšších odborných škol, hospodářských komor, úřadů práce, podniků, krajských úřadů a dalších institucí, včetně zástupců PSP ČR, MŠMT, MV, MPSV a Univerzity T. Bati ve Zlíně. Národní agentura programu zajistila jednu ze sekcí semináře, a to sekci A, zaměřenou na využívání evropských programů v odborném vzdělávání. V této sekci byly mj. prezentovány ukázky projektů mobility, které získaly ocenění pečeti kvality, a ukázky pilotních projektů programu Leonardo da Vinci.

V rámci informačních aktivit pokračovala Národní agentura programu v uveřejňování článků o programu a jeho výsledcích, inovovala své webové stránky a vypracovávala informační materiály a publikace

o programu. V r. 2003 bylo o programu Leonardo da Vinci a účasti českých institucí v jeho projektech publikováno 240 článků a dalších informací zveřejněných v celostátních nebo regionálních novinách a časopisech. Zástupci Národní agentury programu se zúčastnili 25 informačních a propagačních akcí pořádaných jinými institucemi, kde poskytovali informace o programu a jeho výsledcích, včetně specializovaného veletrhu Schola Nova 2003. Ve všech svých informačních aktivitách využívala Národní agentura rovněž vlastní informační materiály o programu.

Národní agentura vydala další čísla zpravodaje **Leonardo INFO**, a to č. 7 (v nákladu 3000 výtisků), č. 8 - první číslo v anglickém jazyce (v nákladu 1500 výtisků) a č. 9 – s texty v češtině a angličtině (v nákladu 2000 výtisků). Materiály v anglickém jazyce jsou využívány pro informaci Evropské komise a zájemců v různých zemích Evropy. Všechny jsou postupně zveřejňovány na webových stránkách Národní agentury. V nákladu 5000 výtisků vydala Národní agentura programu motivační leták o programu Leonardo da Vinci oslovující především střední a vyšší odborné školy, a 3 plakáty, zaměřené na různé cílové skupiny (až 1000 výtisků).

Kromě již zmíněných materiálů vydala Národní agentura programu v r. 2003 publikaci **Kompendium projektů programu Leonardo da Vinci 2002**, která informuje o 128 projektech s účastí českých organizací, ať již v roli předkladatelů nebo v roli partnerů. Další publikací, vydanou v roce 2003, je **Zpráva o evaluaci projektů mobility programu Leonardo da Vinci a o projektech oceněných pečeti kvality**.

Národní agentura pokračovala v roce 2003 v udělování certifikátu programu Leonardo da Vinci účastníkům stáží. Považuje jej za nástroj, který pomáhá zvyšovat povědomí o důležitosti programu, podporovat mobilitu pracovních sil a zlepšovat zaměstnatelnost mladých lidí. Kromě obecných informací o programu poskytovali pracovníci Národní agentury odborné poradenství všem zájemcům o předložení návrhů projektů a využívali k tomu různé formy (skupinové i osobní konzultace, telefonické a e-mailové poradenství). V rámci poradenských aktivit se Národní agentura zaměřovala především na informační akce, pořádané na krajské úrovni. Doporučovala rovněž využívat materiály k programu, které jsou dostupné jak v tištěné, tak v elektronické podobě na webových stránkách Národní agentury. Jde například o překlady materiálů Evropské komise o programu nebo podklady, vypracované Národní agenturou. Všechny jsou uloženy na webových stránkách [www.nvf.cz/leonardo](http://www.nvf.cz/leonardo) a průběžně se inovují.

V rámci své činnosti monitorovala Národní agentura postup implementace projektů mobility i pilotních projektů, a to prostřednictvím zahajovacích schůzek partnerů v projektech, seminářů, diseminačních akcí a hodnocení průběžných nebo závěrečných zpráv o projektech.

## 9.6. Oceňování kvality projektů mobility

Národní agentura jako jedna z prvních v Evropě zavedla oceňování kvality projektů mobility. Na základě stanovených kritérií kvality zajistila hodnocení těch projektů z r. 2000, které o ocenění projevíly zájem. Každý z přihlášených projektů hodnotili tři nezávislí hodnotitelé podle pěti kritérií (inovativnost, výsledky a přínosy projektu, kvalita řízení projektu, diseminace a valorizace, udržitelnost projektu).

*its results. The events included a specialised fair known as Schola Nova. The NA also used its own information materials about the programme.*

*The NA published further issues of the **Leonardo INFO** newsletter – no. 7 (3,000 copies), no. 8 – the first issue in English (1,500 copies), and no. 9 – both in Czech and English (2,000 copies). The materials in English are designed for the European Commission and those interested in various European countries. All the issues are gradually being placed on the NA website. The NA also published a motivation leaflet about the Leonardo programme (5,000 copies) designed to address, above all, secondary and post-secondary technical schools, and three posters focused on various target groups (per 1,000 copies).*

*In addition to the aforementioned materials the NA published in 2003 a **Compendium of Leonardo da Vinci Projects in 2002**, which provides information about the participation of Czech institutions involved in the programme, both as promoters and partners in foreign projects, in 129 projects approved in 2002. Another publication was released in 2003 – the **Report on Evaluation of Mobility Projects within the Leonardo da Vinci Programme and about Projects that Received a Quality Award**.*

*The National Agency continued awarding the Leonardo da Vinci certificate to participants in placements in 2003. The certificate is viewed as an instrument which helps raise awareness about the importance of the programme for the mobility and employability of young people.*

*In addition to general information about the programme, the NA staff provided expert advice to all potential project promoters. The advice took various forms (group and individual consultations, counselling via telephone and e-mail). As part of its counselling activities the NA was focused on information events at regional level. It also recommended the use of materials about the programme both in print and in an electronic form on its website.*

*These include translations of materials of the European Commission concerning the programme and the NA's own texts. They are available at (<http://www.nvf.cz/leonardo>) and the content is regularly updated.*

*Moreover, the National Agency monitored the implementation of both the mobility and pilot projects. This activity was part of kick-off meetings of project partners, seminars, dissemination events and evaluation of interim and final project reports.*

## 9.6. Quality Award for Mobility Projects

*The National Agency was among the first in Europe to initiate evaluation of quality of mobility projects. Projects implemented in 2000 which applied for evaluation were assessed using specific quality criteria. Each project was evaluated by three independent evaluators using five criteria (innovativeness of the project, project results and effects, project management, dissemination and valorisation, and sustainability). A certificate of quality was conferred on the 10 best projects out of the 44 under review. The certificate was signed by the Minister of Education, the Minister of Labour and Social Affairs and the Director of the National Training Fund. The certificates were awarded to the promoters of the successful projects at a valorisation conference concerning mobility projects in March 2003.*

## 9.7. The European Label

*The National Agency is represented on the panel for the European Label (in the CR the NA of the Socrates programme is responsible for the award). In 2003 it was recommended that the European Label be conferred on*

9 projects, of which one was a Leonardo da Vinci project entitled German in Mechanical Engineering implemented by the Brno University of Technology.

#### 9.8. Cedefop Study Visits

In 2003 the National Agency, as part of its co-operation with Cedefop (European Centre for the Development of Vocational Training), arranged the study visits for specialists in VET and labour market issues in EU member countries. Apart from this the NA organised a study visit of foreign specialists in VET, which was focused on initial vocational education of young people in the CR. Foreign experts were acquainted with the changes in the governance of VET in the CR and the structure of the education system. The agenda also included the effects of mobility projects on initial VET in the CR. The participants visited the apprenticeship centre of the Škoda-Auto a.s. in Mladá Boleslav to see an example of the vocational school of a company, the integrated secondary vocational schools in Benešov and Horky nad Jizerou and the business academy in Vlašim.

Na základě výsledků hodnocení bylo ze 44 přihlášených projektů vybráno 10 nejlepších, které obdržely certifikát Pečeť kvality, podepsaný ministry resortu školství, resortu práce a sociálních věcí a ředitelkou NVF. Certifikáty byly předkladatelům oceněných projektů předány na valorizační konferenci k projektům mobility v březnu 2003.

#### 9.7. Evropská jazyková cena

Národní agentura programu Leonardo da Vinci je zastoupena v porotě pro udělování Evropské jazykové ceny (v ČR za ni odpovídá Národní agentura programu Socrates). V r. 2003 bylo doporučeno udělení Evropské jazykové ceny 9 projektům. Mezi oceněnými byl i jeden projekt programu Leonardo da Vinci, a to projekt Vysokého učení technického v Brně Němčina ve strojírenství.

#### 9.8. Studijní pobyty Cedefop

V roce 2003 zajistila Národní agentura programu v rámci své spolupráce s Cedefop (Evropské centrum pro rozvoj odborného vzdělávání) vyslání odborníků z oblasti odborného vzdělávání a trhu práce na studijní pobyty do zemí EU. Kromě toho zorganizovala studijní návštěvu skupiny zahraničních odborníků z oblasti odborného vzdělávání na téma Počáteční odborné vzdělávání mladých lidí v ČR. Zahraniční odborníci se seznámili se současnými změnami v řízení odborného školství v ČR a se strukturou českého vzdělávacího systému. Program skupiny byl dále zaměřen na účinky projektů mobility na počáteční odborné vzdělávání v ČR. Součástí studijního pobytu byly i návštěvy SOU, a. s., Škoda - Auto v Mladé Boleslavi jako příklad podnikového vzdělávání, dále Integrované střední školy technické v Benešově, SOU v Horkách nad Jizerou a Obchodní akademie ve Vlašimi.





## 10. Národní informační středisko pro poradenství

Národní informační středisko pro poradenství (NISP) je součástí evropské sítě Euroguidance, která sdružuje tato střediska ve členských zemích EU a také v zemích přidružených. Síť pracuje v rámci programu Leonardo da Vinci. Její aktivity jsou monitorovány a koordinovány Evropskou komisí (Generální ředitelství pro vzdělávání a kulturu). Základním cílem činnosti členů sítě Euroguidance je podpora studijní mobility, evropské dimenze ve vzdělávání a zvláště pak v poradenství, usnadnění přístupu k informacím o evropských zemích z daných oblastí a podněcování vzájemné spolupráce. Středisko NISP úzce spolupracuje s MPSV, MŠMT a dalšími institucemi působícími v oblasti poradenství na národní i mezinárodní úrovni.

### 10.1. Publikační činnost

- Již několik let NISP zpracovává **Bibliografii odborného vzdělávání a trhu práce**, která podává přehled o vydaných publikacích a materiálech tematicky zaměřených na odborné vzdělávání a trh práce za uplynulý kalendářní rok.
- Na základě spolupráce s nakladatelstvím P.F.art a Správou služeb zaměstnanosti MPSV se NISP podílel na vydání **Atlasů školství**, shrnujících vzdělávací nabídku pro následující školní rok v jednotlivých krajích. Reprezentativně upravené publikace obsahují informace o školách a dalších zařízeních v daném regionu. Zahrnují mateřské, základní, střední školy, gymnázia, základní umělecké školy, školy speciální, jazykové, školy v přírodě, domovy mládeže, výchovná zařízení, školská účelová zařízení a v neposlední řadě také domy dětí a mládeže, sportovní a kulturní zařízení.
- Spolupráce s nakladatelstvím P.F.art a Správou služeb zaměstnanosti MPSV umožnila vydat znovu kalendář **Cesta za povoláním 2004**, určený žákům 8. a 9. tříd základních škol. Kalendář slouží jako pomůcka při jejich rozhodování o budoucí studijní a profesní dráze.
- NISP inicioval a vydal studii **Grantové nabídky a české školy**, která mapuje domácí a zahraniční grantové nabídky dostupné českým školám. Studie byla zpracována týmem Ústavu pedagogických věd Filozofické fakulty Masarykovy univerzity v Brně.
- Díky velkému zájmu poradenských institucí i veřejnosti byla dotištěna publikace **Kariérové poradenství pro život: poradenská metoda budoucnosti**. Jedná se o příručku s novými inspirujícími přístupy, které tvoří základ nově koncipované pracovní metodiky nazvané Praktické kariérové poradenství.
- Do angličtiny byla přeložena publikace **Poradenství na vysokých školách - Counselling Services at Czech Universities**, která podává ucelenou informaci o současném stavu poradenství na českých vysokých školách v kontextu poradenských služeb resortu školství doplněnou o dílčí empirická zjištění. Nabízí dále srovnání s vysokoškolským poradenstvím ve vybraných evropských zemích. Výchozím materiálem pro vznik publikace byla studie realizovaná v rámci programu MŠMT „Výzkum pro státní správu 2001“: LS012138 Úloha poradenství v terciárním systému vzdělávání.
- Ve spolupráci s Informačním a poradenským střediskem Masarykovy univerzity byl vydán **Sborník příspěvků z konference Vstup do Evropské**



## The National Resource Centre for Vocational Guidance

The National Resource Centre for Vocational Guidance (NRCVG) is part of the Europe-wide network "Euroguidance" which brings together similar centres in EU member states and in associated countries. The network operates within the Leonardo da Vinci programme. Its activities are monitored and co-ordinated by the European Commission (Directorate General for Education and Culture). The main objective of the members of the Euroguidance network is to promote student mobility, the European dimension in education and particularly in counselling, to facilitate access to information about these subjects in European countries and to support their mutual co-operation. The NRCVG works in close synergy with the MoLSA, MoEYS and other institutions active in the area of guidance at national and international levels.

### 10.1. Publication Activities

- For several years the NRCVG has published a **Bibliography of Vocational Education and the Labour Market**, which gives an overview of documents released in the field across the relevant areas of vocational education and the labour market in the previous calendar year.
- The NRCVG in co-operation with the P.F.art publishing house and Employment Services Administration of the MoLSA published, for the third year in a row, **Atlases of Education**, which provide a comprehensive overview of educational programmes offered for the following year in various regions. The well illustrated publication contains information about schools and other facilities in regions. They include nursery schools, basic and secondary schools, gymnázia, basic art schools, special and language schools, institutions offering short periods of teaching to children in the countryside, boarding facilities for secondary school students, institutional care facilities, school dining facilities and out-of-school centres, and last but not least, centres for children and young people, and sports and cultural establishments.
- Co-operation with the P.F.art publishing house and the Employment Services Administration of the MoLSA made it possible to publish a new edition of the **Cesta za povoláním 2004 (Towards a Career 2004)** calendar designed for pupils in the 8<sup>th</sup> and 9<sup>th</sup> years of basic school. The calendar helps the pupils decide on their future educational path and career.
- The NRCVG initiated and published a study entitled **Grant Schemes and Czech Schools**, which charts the existing national and international grant schemes available to Czech schools. The study was undertaken by the Institute of Pedagogical Sciences of the Philosophical Faculty of Masaryk University in Brno.
- Thanks to the great interest on the part of counselling establishments and the public, the publication "**Career Life Counselling**" was reprinted. It is a manual offering new inspirational approaches which form a basis for a new methodology for "practical career counselling".
- A publication entitled **Poradenství na vysokých školách (Counselling Services at Czech Universities)** was translated into English. It provides comprehensive information about the state of counselling at Czech universities in the context of the system of counselling administered by the MoEYS, and other empirical findings. It also offers

a comparison with counselling at universities in selected European countries. The publication was built on a study undertaken within the MoEYS programme "Research for State Administration 2001":

LS012138 The Role of Counselling in Tertiary Education.

- In co-operation with the Information and Counselling Centre at Masaryk University, a **Collection of Papers from the Conference about EU Accession and Expected Labour Market Changes** was issued. The conference was held as part of a career fair.

- Due to great interest on the part of the professional public, the NRCVG prepared a fourth updated version of a leaflet about the **education system in the Czech Republic**.

- The NRCVG continued, in co-operation with the Eurodesk information service, publishing the quarterly bulletin **EuroKompas**. It provides up-to-date information about the opportunities offered by European training programmes and it is a source of professional information for counsellors and experts in the area of education and work with young people.

## 10.2. Events and Projects

### Events

- The results of a study undertaken by the Institute of Pedagogical Sciences of Masaryk University in Brno were presented at a national conference entitled "**Grant Schemes and Czech Schools**" organised by the NRCVG and held on 19 March 2003 in the Olympik hotel in Prague. Approximately a hundred participants representing secondary schools, post-secondary technical schools and universities discussed possible changes which could improve the position of Czech schools as regards successful applications for grants.

- The NRCVG, in co-operation with the MoLSA's Employment Services Administration and the Federal Labour Office in Nuremberg, organised a **third Czech-German seminar**, which was held in the Bavarian district of Schwandorf on 11-13 November 2003. The seminar agenda included exchange of information about continuing vocational education, the education of disabled young people, and support for disadvantaged individuals in a regional labour market. Staff at labour offices had an opportunity to discuss these issues with colleagues from the other side of the border and among themselves.

A member of the NRCVG staff introduced the Czech system of continuing education and the related opportunities. In addition to presentations, there were excursions to institutions providing continuing training.

### Projects

- For the fourth time, the NRCVG succeeded in promoting a one-year **project concerning European exchanges between career and educational counsellors** within the Leonardo da Vinci programme (2003). The project is known across Europe under the name **Academia**. The project provides counsellors with the opportunity of undertaking a one-week placement abroad. In spring 2003 ten Czech counsellors spent week-long placements in Denmark, Estonia, Finland, Ireland, Sweden, Luxembourg and Great Britain. The project is implemented on a reciprocity principle and therefore the NRCVG prepared a professional week-long programme for visitors from France, Italy, Spain, Sweden and Great Britain.

- The NRCVG is involved in a three-year Leonardo da Vinci project entitled "**Distance Counselling**" which is co-ordinated by the German Bundesanstalt für Arbeit. The project seeks to develop a methodology for the provision of counselling services on the telephone, to train the relevant trainers, to undertake pilot testing and to put the methods into practice. The project also involves the

**unie a očekávané změny na trhu práce**, která byla pořádána u příležitosti veletrhu pracovních příležitostí.

- Pro velký zájem odborné veřejnosti připravilo NISP již čtvrtou aktualizaci informačního letáku popisujícího v angličtině **vzdělávací systém České republiky**.

- Ve spolupráci s informační službou Eurodesk pokračoval NISP ve vydávání čtvrtletníku **EuroKompas**, který přináší aktuální informace o příležitostech a nabídkách evropských vzdělávacích programů. Pro skupinu poradců a odborníků ze sféry vzdělávání a práce s mládeží je zdrojem odborných informací.

## 10.2. Akce a projekty

### Akce

- Výsledky výzkumu zpracovaného týmem Ústavu pedagogických věd Masarykovy univerzity v Brně byly prezentovány na celostátní konferenci **Grantové nabídky a české školy**, kterou zorganizovalo NISP dne 19. 3. 2003 v hotelu Olympik v Praze. Na konferenci byly představeny a diskutovány za účasti přibližně sta zástupců středních, vyšších odborných a vysokých škol možnosti změn, které by usnadnily českým školám ucházení se o granty a zvýšily jejich úspěšnost.

- NISP se v roli iniciátora spolupráce Správy služeb zaměstnanosti MPSV a Spolkového úřadu práce v Norimberku podílel na uspořádání **třetího česko-německého semináře**, který se konal ve dnech 11.–13. 11. 2003 v bavorském okrese Schwandorf. Na programu semináře byla výměna informací o dalším profesním vzdělávání, o vzdělávání tělesně postižených mladistvých, o podpoře znevýhodněných osob a o regionálním trhu práce. Pracovníci úřadů práce měli příležitost diskutovat s kolegy z druhé strany hranice, ale i ze své země. Zástupkyně NISP představila systém a možnosti dalšího vzdělávání v České republice. Přednášky byly doplněny exkurzemi do institucí dalšího vzdělávání.

### Projekty

- NISP již počtvrté uspělo s návrhem jednoročního **projektu evropských výměnných pobytů pro profesní a výchovné poradce** programu Leonardo da Vinci (2003), který je celoevropsky známý pod názvem **Academia**. Projekt umožňuje poradcům zúčastnit se týdenní odborné stáže v některé z evropských zemí. V jarních měsících 2003 se zúčastnilo deset poradců z České republiky týdenní odborné stáže v Dánsku, Estonsku, Finsku, Irsku, Švédsku, Lucembursku a ve Velké Británii. Projekt je realizován na principu reciprocity, proto NISP připravil na přelomu března a dubna odborný týdenní program pro návštěvníky z Francie, Itálie, Španělska, Švédska a z Velké Británie.

- NISP je zapojen do tříletého projektu Leonardo da Vinci **Poradenství na dálku** (2001-2004), který je koordinován Spolkovým úřadem práce (Bundesanstalt für Arbeit). Cílem projektu je vypracování metodiky pro poskytování nové služby prostřednictvím telefonu, zaškolení školitelů, pilotní testování a zavedení do praxe. Součástí projektu je také vydání katalogu metod profesního poradenství po telefonu včetně pokynů pro školení. Partneři z jednotlivých účastnických zemí vypracovávají několik národních mutací katalogu tak, aby odpovídal specifikům jejich zemí.

- Jako partnerská instituce se NISP podílí na tříletém projektu

Leonardo da Vinci (2001-2004) sítě poradenských projektů **Guidenet**. Koordinátorem projektu je britská organizace Careers Europe. Projekt má napomoci šíření výsledů úspěšně realizovaných národních i mezinárodních projektů s poradenskou tematikou. Zároveň umožňuje poradenské komunitě budovat kontakty na mezinárodní úrovni a navazovat spolupráci s řadou evropských institucí. Webová stránka projektu ([www.guidenet.org](http://www.guidenet.org)) a komunikační platforma slouží jako diskuzní fórum všem, kteří se o poradenství v Evropě zajímají.

• NISP se účastní tříletého projektu (2003 - 2006) **Fit for Europe Enlargement**, jehož koordinátorem je Universum Verlagsanstalt, Německo. Cílem projektu je vytvoření informačního internetového portálu, který nabízí aktuální informace o studiu, odborném vzdělávání a práci ve stejné struktuře, snadno srozumitelné a lehce přístupné pro 31 zemí Evropy. Dále portál poskytne 15 jazykových testů (také test z českého jazyka). Přístupný bude v 9 jazykových modifikacích – v angličtině, francouzštině, němčině, italštině, španělštině, češtině, polštině, rumunštině a maďarštině. NISP v průběhu trvání projektu zajistí získání relevantních zdrojů a materiálů za Českou republiku, překlad českých materiálů do anglického jazyka a poskytnutí těchto materiálů ostatním partnerům projektu, překlad anglických verzí za ostatní země do českého jazyka a jejich umístění na portálu. Tento projekt navazuje na již existující informační portál o původních 15 členských zemích EU. Informace o průběhu projektu a předchozí verzi portálu naleznete na [www.fitforeurope.info](http://www.fitforeurope.info).

### 10.3. Evropský portál vzdělávacích příležitostí Ploteus

Stěžejní činností všech institucí sítě Euroguidance a tudíž i NISP se stalo vkládání a udržování informací a odkazů **Evropského portálu vzdělávacích příležitostí - PLOTEUS** (<http://europa.eu.int/ploteus>). Portál vznikl s podporou Evropské komise a díky péči středisek Euroguidance dnes obsahuje více než 7000 odkazů na vzdělávací instituce ve třiceti evropských zemích. Databáze umožňuje vyhledávání vzdělávacích a studijních příležitostí podle oboru studia, úrovně vzdělání, vyučovacího jazyka a lokality, tj. země i regionu. Kromě toho jsou na stránkách Plotea dostupné různé praktické informace o národních vzdělávacích systémech a kvalifikacích, o evropských mobilityních programech, ale i informace potřebné pro studium či pobyt v dané zemi.

*publication of a catalogue of methods for vocational counselling on the phone, including training instructions. Partners in the participating countries are developing a number of national versions of the catalogue so as to take account of the specificities of the relevant countries.*

• *The NRCVG plays the role of a partner in **Guidenet**, which is a three-year Leonardo da Vinci project. The project is co-ordinated by a British organisation Careers Europe and it should facilitate dissemination of results of successful national and international projects concerned with counselling. It also makes it possible for the counselling community to build international contacts and establish co-operation with various European institutions. The website for the project ([www.guidenet.org](http://www.guidenet.org)) and the communication platform serves as a discussion forum for all those interested in counselling in Europe.*

• *The NRCVG participates as a project partner in the Leonardo da Vinci project Fit for Europe, co-ordinated by Universum Verlagsanstalt. The project duration is three years. During this time, the partners will develop a multilingual Internet portal on education, study and career in 31 European countries. The information will be available in nine languages: English, French, Italian, Polish, Romanian, Spanish, Czech, Hungarian, and German. The portal will also provide interactive language tests, including Czech language test. Fit for Europe is intended for citizens of European countries who are interested in education and study, training or work abroad. As it offers comparable information on 31 countries, it is an important instrument for educational and guidance institutions as well as individuals. More detailed information about the project and its development can be found at [www.fitforeurope.info](http://www.fitforeurope.info).*

### 10.3. The European Portal of Learning Opportunities - PLOTEUS

*It has become a major activity for all Euroguidance network members (i.e. also for the NRCVG) to enter and up-date information and references in the **European Portal of Learning Opportunities - PLOTEUS** (<http://europa.eu.int/ploteus>). The Portal was established with the support of the European Commission and, thanks to Euroguidance centres, it now contains over 7,000 links to training institutions in thirty European countries. The database makes it possible to search for training opportunities according to the subject area, level of education, the language of instruction and location (i.e. countries and regions). Apart from this, the PLOTEUS portal provides various kinds of practical information about national education systems, qualifications and European mobility programmes, and information necessary for living or studying in a particular country.*





Pavel Sukdolák  
**Grafika s modrým středem**  
(barevný lept)

## 11. Informační středisko NVF

Úkolem informačního střediska NVF je poskytovat jeho pracovníkům informační služby, kterými jsou především: správa a aktualizace www stránek NVF, vyhledávání informací v interních a externích informačních zdrojích včetně internetu, budování a správa interní knihovny. Informační středisko je jediným pracovištěm NVF zaměřeným na tento druh aktivit, spolupracuje proto se všemi úseky fondu. Podle potřeby se zapojuje do úkolů, jejichž součástí je také bibliografická nebo informační práce.

V průběhu roku 2003 se začalo informační středisko NVF ve spolupráci s českou Národní observatoří zaměstnanosti a vzdělávání podílet na činnosti mezinárodní sítě ReferNet. Vedoucí organizací této sítě je Cedefop (Evropské středisko pro rozvoj odborné přípravy) se sídlem v řecké Soluni. Do sítě ReferNet jsou zapojeny národní observatoře všech členských států EU s cílem poskytovat přístup k výměně informací z oblasti odborného vzdělávání.

Spolupráce v rámci této sítě zahrnuje různé úkoly, jedním z nich je přispívání do dvou mezinárodních databází:

**Databáze VET-Bib** shromažďuje bibliografické údaje o publikacích na téma odborného vzdělávání a s ním související témata (publikace, které vydávají instituce a organizace činné v této oblasti v jednotlivých členských státech EU).

**Databáze VET-Instit** obsahuje faktografické informace o uvedených organizacích a institucích. Do obou zmíněných databází začalo dodávat potřebná data právě informační středisko NVF, které bude v nejbližší budoucnosti na tomto úkolu spolupracovat také s dalšími příslušně zaměřenými knihovnami a informačními středisky, a to v rámci národního konsorcia, vedeného Národní observatoří zaměstnanosti a vzdělávání.

Kromě interních informačních služeb pro NVF poskytuje informační středisko své služby také veřejnosti, a to především formou zpřístupnění fondu interní knihovny pro prezenční studium materiálů. Velmi využívanou službou je zodpovídání dotazů, které se obecně týkají všech aktivit NVF, a to jak telefonicky, tak i v elektronické formě.



### The NTF Information Centre

*The role of the NTF Information Centre is to provide information services to its staff. They include the following: administration and updating the NTF websites, search for information from internal and external information sources including the Internet, and development and administration of the NTF internal library. The Information Centre is the only NTF section with such focus, and therefore co-operates with all its other sections.*

*Where necessary, the Centre is involved in various NTF activities, including bibliographical and information work. In the course of 2003 the Information Centre, in co-operation with the National Observatory of Employment and Training, was involved in the activities of the ReferNet international network. The leading organisation in this network is CEDEFOP (European Centre for the Development of Vocational Training) based in Thessaloniki, Greece. National Observatories in all EU member countries are part of the ReferNet network, and the objective is to facilitate exchange of information about vocational training. Co-operation within the network includes various tasks. One of them consists in contributing data to two international databases:*

*The VET-Bib database brings together bibliographical data about publications concerned with vocational training and related topics (publications issued by institutions and organisations active in this area in various EU member states).*

*The VET-Instit database contains factographic information about the relevant organisations and institutions. It was the NTF Information Centre that has begun providing the necessary data, and, in the near future, co-operation with other libraries and information centres with a similar focus is planned within a National Consortium lead by the National Observatory of Employment and Training. In addition to information services for NTF, the Information Centre also provides services to the general public, primarily by means of facilitating access to the internal library collection for study purposes. A service that is very much in demand consists in answering queries about all NTF activities both on the phone or in electronic form.*





## Public Relations

Throughout the year the public relations department provided continuous support to all NTF sections in their promotional and publication activities. The PR staff also assisted in the presentation of NTF activities and the outcomes of specific projects in the media, mostly in the form of articles and interviews. Several dozen articles were published in various dailies and specialist monthlies in 2003.

- The Pro Futuro bulletin about human resources development was published regularly in co-operation with all NTF teams. In June 2003 it was launched in a new graphic layout. The pursuit of uniform graphic layout of NTF bulletins has also affected the new graphic design of the irregular publication Leonardo Info.
- In early March 2003 the PR manager went to Brussels together with the head of the NRCVG for the ceremonial launch of the Europe-wide portal of educational and occupational mobility opportunities PLOTEUS. Following the visit she wrote a number of articles about the event in major Czech printed and Internet media (Hospodářské noviny, Právo, Mladá fronta Dnes, Deníky Bohemia a Moravia, Učitelství noviny, Učitelství listy, HR Forum, Personál, www.integrace.cz, www.financninoviny.cz).
- In March 2003 the PR department was involved in the organisation and moderation of a press conference associated with a national conference for the Leonardo da Vinci programme in the CR. For the first time, certificates of quality (so-called Quality Awards) were awarded at the conference to the ten best mobility projects. Reports and articles about the event were published in the Czech press and Czech Radio broadcast interviews with conference participants.
- In March 2003 the PR department arranged for participation of the NTF director, a representative of the Leonardo da Vinci National Agency (which is a section of the NTF) and representatives of the award winning Leonardo projects in a live programme "Káva o čtvrté" (Coffee at Four) in Praha Radio station of Czech Radio.
- In April 2003 the PR department organised an interview with NTF director, M. Kopicová, about the CR's accession to the EU and human resources development for a regional station of Czech Radio in České Budějovice.
- In April 2003 the PR department co-organised a national conference of the NRCVG entitled "Czech Schools and Grant Schemes". The conference was held in the Olympik hotel in Prague 8.
- In May 2003 the PR department participated in a national seminar about the CR's accession to the EU and the development of lifelong learning. The outcome was a number of articles on this topic in Hospodářské noviny (Economic Daily), Bohemia and Moravia dailies, the HR Forum and Personál journals and Učitelství noviny (Teachers' Newspapers).
- In July a member of the PR staff was on an evaluation panel for the selection of an ESF logo. The logo was selected from graphic designs sent as part of a tender initiated by the MoLSA.
- In early 2003 the PR manager was invited by the Královské Vinohrady hospital to take part in an event held for several days in the Museum of the Capital Prague and entitled "Ještě není pozdě" (It is not yet too late). At this event she presented the NTF and acquainted senior citizens who feel a lack of educational opportunities with continuing education opportunities as part of specific projects within various European programmes, and with the prospects in terms of new training opportunities provided by the European Social Fund after the CR joins the EU.
- In November 2003 the NTF had its publications displayed at an exhibition entitled "Partnerství ke společnému

## 12. Aktivity Public Relations

Oddělení Public Relations a styku s veřejností poskytovalo průběžně po celý rok podporu všem úsekům NVF při jejich propagačních a publikačních aktivitách. Podílelo se také na zveřejňování výsledků práce a konkrétních projektů v médiích, většinou formou článků nebo rozhovorů. Během zmíněného roku vyšlo o aktivitách NVF několik desítek článků v řadě deníků a odborných měsíčníků.

- Pravidelně ve spolupráci se všemi týmy NVF byl vydáván bulletin pro rozvoj lidských zdrojů Pro Futuro, který od června 2003 získal novou grafickou podobu. Snaha o sjednocení grafické podoby bulletinů vydávaných v rámci NVF se odrazila také na nové grafické podobě občasníku Leonardo Info.
- Začátkem března 2003 byla vyslána spolu s vedoucí NISP i manažerka PR do Bruselu na slavnostní uvedení do provozu celoevropského portálu vzdělávacích příležitostí a pracovních mobilit PLOTEUS, o kterém pak autorsky napsala články do významných českých tištěných a internetových médií (Hospodářské noviny, Právo, Mladá fronta Dnes, Deníky Bohemia a Moravia, Učitelství noviny, Učitelství listy, HR Forum, Personál, www.integrace.cz, www.financninoviny.cz).
- V březnu 2003 se oddělení PR rovněž podílelo na organizaci a moderování tiskové konference u příležitosti celostátní konference programu Leonardo da Vinci v ČR, na níž byly mj. uděleny poprvé certifikáty kvality, tzv. Pečetě kvality 10 nejlepším projektům mobility. Také o této události vyšly informace a články v českém tisku a proběhly rozhovory s účastníky konference v Českém rozhlase.
- V březnu 2003 zajistilo oddělení PR účast ředitelky NVF a představitele Národní agentury programu Leonardo da Vinci, která působí při NVF, a zástupců oceněných projektů programu Leonardo v hodinovém kontaktním a živě vysílaném pořadu Káva o čtvrté v Českém rozhlase na stanici Praha.
- Pro vysílání Českého rozhlasu zajistilo oddělení PR v dubnu 2003 rozhovor ředitelky M. Kopicové k problematice vstupu ČR do EU a rozvoji lidských zdrojů s redaktorem regionálního vysílání Českého rozhlasu v Českých Budějovicích.
- V dubnu 2003 se oddělení PR spolupodílelo na přípravě a organizování celostátní konference sekce NISP při NVF – konference měla název „České školy a grantové nabídky“ a konala se v hotelu Olympik v Praze 8.
- V květnu 2003 se oddělení PR účastnilo celostátního semináře v Kroměříži zaměřeného na vstup ČR do EU a na problematiku rozvoje celoživotního učení. Výsledkem účasti PR oddělení bylo několik článků na toto téma v Hospodářských novinách, denících Bohemia a Moravia, v časopise HR Forum, Personál a v Učitelství novinách.
- Pracovnice PR oddělení se v červenci účastnila jako členka hodnotitelské komise výběru loga ESF ze zaslaných grafických návrhů do výběrového řízení MPSV.
- Na pozvání Fakultní nemocnice Královské Vinohrady vystoupila manažerka PR začátkem října 2003 na několikadenní akci nazvané Ještě není pozdě v Muzeu hl. města Prahy s prezentací NVF. Na této akci seznámila starší generaci, která stále pocítuje nedostatek vzdělávacích příležitostí, s možnostmi dalšího vzdělávání v konkrétních projektech některých evropských vzdělávacích programů a perspektivně s šancemi rozšíření nabídky dalšího vzdělávání v rámci využívání Evropského sociálního fondu po vstupu ČR do EU.

- V listopadu 2003 se NVF v rámci oslav 50. výročí vzniku Vysoké školy ekonomické a Dnů Evropy NVF podílel svými publikacemi na výstavě „Partnerství ke společnému členství v Evropské unii“. Výstava se konala na VŠE a NVF se na ní prezentoval několika publikacemi k problematice celoživotního učení a odborného vzdělávání a analytickými studiemi o českém trhu práce a struktuře kvalifikací obyvatelstva v regionech ČR.
- Oddělení PR se ke konci roku 2003 rovněž podílelo na přípravě brožury „Dobré praxe“, která byla zpracována pro MPSV jako inspirace pro potencionální předkladatele projektů v rámci přípravy na čerpání z ESF a vycházela z konkrétních projektů, realizovaných v představných programech EU - Phare, Palmif, SWIF a Leonardo.
- Po celý rok kromě letních měsíců byl NVF odborným garantem cyklu besed v divadle Minor, které pořádala poradenská a vzdělávací společnost Expertis na témata multikulturní management, spolupráce ve firmách, vzdělávání a lidské zdroje v zemích EU.
- Oddělení PR se rovněž podílelo na konzultacích ke zpracování komunikační a informační strategie k propagaci ESF v ČR.

*členství v Evropské Unii“ (Through partnership towards common membership of the EU). The exhibition was held at the University of Economics in Prague on the occasion of its 50th anniversary and the Days of Europe. The NTF publications concerned lifelong learning and vocational education, and also included analytical studies about the Czech labour market and qualification structure of the population in the Czech regions.*

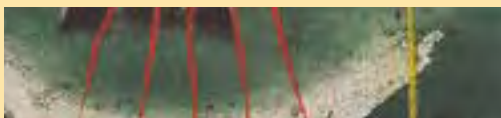
*• In late 2003 the PR department contributed to the development of a “Good Practices” brochure, which was prepared for the MoLSA to inspire prospective promoters of ESF projects. Specific projects implemented within pre-accession programmes (Phare, Palmif, SWIF and Leonardo) were used as examples.*

*• Throughout the year, except for the summer months, the NTF contributed as a professional guarantor to a series of discussions in the Minor theatre which were organised by the Expertis consulting and training organisation and concerned multi-cultural management, co-operation in enterprises, training and human resources in EU member countries.*

*• The PR department also provided consultations concerning the development of communication and information strategy for ESF promotion in the CR.*



Pavel Sukdolák  
**Pokus o rovnováhu**  
 (barevný lept)



## Publications

- ÅKERBLOM, P., NILSSON, P. *Career Life Counselling*. 2nd edition. Prague: NTF – National Resource Centre for Vocational Guidance - Euroguidance, 2003. 77 p. ISBN 80-238-8363-1.
- *Towards a Career 2004 (a calendar)*. 3<sup>rd</sup> ed., Brno: The Ministry of Labour and Social Affairs – Employment Services Administration, NTF – National Resource Centre for Vocational Guidance - Euroguidance, 2003. 14 p. ISBN 80-86728-03-X.
- CZESANÁ, V. et al. *Requirements for Education and Employment of the Czech Labour Force in the Process of the CR's Integration into the EU Economic and Social Structures*, (in *Social Implications of the CR's Accession to the EU*, University of Economics). Prague: NTF - National Observatory of Employment and Training, 2003.
- CZESANÁ, V. et al. *The Level of Education and Qualifications of the Labour Force*, (in *Problems Related to the Labour Market and Employment Policy*, Masaryk University). Prague: NTF - National Observatory of Employment and Training, 2003.
- CZESANÁ, V., MATOUŠKOVÁ, Z. et al. *Ex-ante Evaluation of the Operational Programme Human Resources Development*, Prague: NTF - National Observatory of Employment and Training, 2003.
- CZESANÁ, V., MATOUŠKOVÁ, Z. et al. *Ex-ante Evaluation of the Single Programming Document for Objective 3 Prague*, Prague: NTF - National Observatory of Employment and Training, 2003.
- CZESANÁ, V., MATOUŠKOVÁ, Z. et al. *Evaluation Framework for the National Employment Action Plan*, Prague: NTF - National Observatory of Employment and Training, 2003.
- *EuroKompas: a quarterly about European educational programmes*. Prague: NTF – National Resource Centre for Vocational Guidance. ČNA Mládež – Eurodesk, 2003. Also available at [www.nvf.cz](http://www.nvf.cz).
- FREIBERGOVÁ, Z., FANTOVÁ, V., GOULLIOVÁ, K., MENCLOVÁ, L. *Counselling Services at Czech Universities*. Prague: NTF – National Resource Centre for Vocational Guidance - Euroguidance, 2003. 159 p. ISBN 80-86728-00-5.
- HAVLÍČKOVÁ, V. et al. *The Development of a System and Methodology for Forecasting Qualification Needs in the Labour Market, Including Proposals for Science and Research*, Component 3 of MS-07-03 project "Modern Society and Its Changes: Education, Research and Development as Key Factors in the Development of Society and the Economy". Prague: NTF - National Observatory of Employment and Training, 2003.
- HAVLÍČKOVÁ, V. *The System for Forecasting Qualification Needs in the Czech Republic: proposal for the development of a working system for national and regional levels*. Prague: NTF - National Observatory of Employment and Training, 2003.
- *Human Resources in the Czech Republic 2003*, Prague: NTF - National Observatory of Employment and Training, 2003. ISBN 80-86728-06-4.

## Publikace - studie - bulletiny

Mezi důležité aktivity NVF patří také podpora vydávání odborných publikací a vlastní publikační činnost.

- ÅKERBLOM, P., NILSSON, P. *Kariérové poradenství pro život: poradenská metoda budoucnosti*. 2. vyd. Praha: NVF – Národní informační středisko pro poradenství - Euroguidance, 2003. 77 s. ISBN 80-238-8363-1.
- *Cesta za povoláním 2004 (kalendář)*. 3. vyd. Brno: Správa služeb zaměstnanosti Ministerstva práce a sociálních věcí; NVF – Národní informační středisko pro poradenství - Euroguidance, 2003. 14 s. ISBN 80-86728-03-X.
- CZESANÁ, V. a kol. *Nároky na vzdělání a zaměstnanost české pracovní síly v procesu integrace ČR do ekonomických a sociálních struktur EU*, (in *Sociální důsledky vstupu ČR do EU, VŠE*). Praha: NVF – Národní observatoř zaměstnanosti a vzdělávání, 2003.
- CZESANÁ, V. a kol. *Vzdělanostní a kvalifikační úroveň pracovní síly*, (in *Problémy trhu práce a politiky zaměstnanosti*, Masarykova univerzita). Praha: NVF - Národní observatoř zaměstnanosti a vzdělávání, 2003.
- CZESANÁ, V., MATOUŠKOVÁ, Z. a kol. *Ex-ante hodnocení Operačního programu Rozvoj lidských zdrojů*. Praha: NVF – Národní observatoř zaměstnanosti a vzdělávání, 2003.
- CZESANÁ, V., MATOUŠKOVÁ, Z. a kol. *Ex-ante hodnocení Jednotného programového dokumentu pro cíl 3 regionu NUTS 2 Praha*. Praha: NVF – Národní observatoř zaměstnanosti a vzdělávání, 2003.
- CZESANÁ, V., MATOUŠKOVÁ, Z. a kol. *Ex-ante Evaluation of the Operational Programme Human Resources Development*. Praha: NVF – Národní observatoř zaměstnanosti a vzdělávání, 2003.
- CZESANÁ, V., MATOUŠKOVÁ, Z. a kol. *Ex-ante Evaluation of the Single Programming Document for Objective 3 Prague*. Praha: NVF – Národní observatoř zaměstnanosti a vzdělávání, 2003.
- CZESANÁ, V., MATOUŠKOVÁ, Z. *Rámec hodnocení Národního akčního plánu zaměstnanosti*. Praha: NVF – Národní observatoř zaměstnanosti a vzdělávání, 2003.
- *EuroKompas: čtvrtletník o evropských vzdělávacích programech*. Praha: NVF – Národní informační středisko pro poradenství. ČNA Mládež – Eurodesk, 2003. 4x ročně. Dostupné také na [www.nvf.cz](http://www.nvf.cz).
- FREIBERGOVÁ, Z., FANTOVÁ, V., GOULLIOVÁ, K., MENCLOVÁ, L. *Counselling Services at Czech Universities*. Praha: NVF – Národní informační středisko pro poradenství - Euroguidance, 2003. 159 s. ISBN 80-86728-00-5.



- HAVLÍČKOVÁ, V. a kol. Rozvoj systému a metodiky prognózování potřeb kvalifikace na trhu práce, včetně návrhů pro vědu a výzkum, komponenta 3, projektu MS-07-03 Moderní společnost a její proměny: Vzdělávání, výzkum a vývoj jako klíčové faktory rozvoje společnosti a ekonomiky. Praha: NVF – Národní observatoř zaměstnanosti a vzdělávání, 2003.
- HAVLÍČKOVÁ, V. Systém prognózování potřeby kvalifikací v České republice: návrh na vybudování funkčního systému pro národní a regionální úroveň. Praha: NVF – Národní observatoř zaměstnanosti a vzdělávání, 2003.
- Human resources in the Czech Republic 2003. Praha: NVF – Národní observatoř zaměstnanosti a vzdělávání, 2003. ISBN 80-86728-06-4.
- KADEŘÁBKOVÁ, A. Technologický rozvoj, výzkum a vývoj a související kvalifikační požadavky v podnikatelské sféře, komponenta 2, projektu MS-07-03 Moderní společnost a její proměny: Vzdělávání, výzkum a vývoj jako klíčové faktory rozvoje společnosti a ekonomiky. Praha: NVF – Národní observatoř zaměstnanosti a vzdělávání, 2003.
- KADEŘÁBKOVÁ, A. a kol. Zpráva o situaci v rozvoji lidských zdrojů malých a středních podniků. Praha: NVF – Národní observatoř zaměstnanosti a vzdělávání, 2003.
- Leonardo da Vinci programme, Compendium of Projects 2002, Czech Republic, 2003. 134 s. ISBN 80-86728-09-9.
- Leonardo INFO, číslo 7-9. Praha: NVF – Národní agentura programu Leonardo da Vinci, 2003. Dostupné také na [www.nvf.cz/leonardo](http://www.nvf.cz/leonardo).
- Lidské zdroje v České republice 2003. Praha: NVF – Národní observatoř zaměstnanosti a vzdělávání, 2003. ISBN 80-86728-06-4.
- Lidské zdroje v kostce (leták). Praha: NVF – Národní observatoř zaměstnanosti a vzdělávání, 2003.
- Odborné vzdělávání a trh práce v roce 2002: bibliografie. Praha: NVF – Národní informační středisko pro poradenství - Euroguidance, 2003. 30 s. ISBN 80-86728-02-1.
- Podkladové studie a materiály ke studii "Identifikace nedostatku kvalifikací na českém trhu práce". Praha: NVF – Národní observatoř zaměstnanosti a vzdělávání, 2003.
- POL, M., RABUŠICOVÁ, M. Grantové nabídky a české školy. Praha: NVF – Národní informační středisko pro poradenství - Euroguidance, 2003. 128 s. ISBN 80-903125-9-4.
- Pro Futuro: bulletin pro podporu a rozvoj lidských zdrojů. Praha: NVF, 2003. Dvuměsíčník. Dostupné také na [www.nvf.cz](http://www.nvf.cz).
- Program Leonardo da Vinci: Compendium projektů 2002. Praha: NVF – Národní agentura programu Leonardo da Vinci, 2003. 141 s. ISBN 80-86728-08-0.
- KADEŘÁBKOVÁ, A. *Technological Advancement, Research and Development and Related Qualification -Requirements in the Business Sector, Component 2 of MS-07-03 project "Modern Society and Its Changes: Education, Research and Development as Key Factors in the Development of Society and the Economy"*. Prague: NTF - National Observatory of Employment and Training, 2003.
- KADEŘÁBKOVÁ, A. et al. *Report about the Situation concerning Human Resources Development in Small and Medium-Sized Companies*. Prague: NTF - National Observatory of Employment and Training, 2003.
- Leonardo da Vinci programme, Compendium of Projects 2002, Czech Republic, 2003. 134 p. ISBN 80-86728-09-9.
- Leonardo INFO, no. 7-9. Prague: NTF – National Agency of the Leonardo da Vinci programme, 2003. Also available at [www.nvf.cz/leonardo](http://www.nvf.cz/leonardo).
- Human Resources in a Nutshell (a leaflet), Prague: NTF - National Observatory of Employment and Training, 2003.
- Vocational Training and the Labour Market in 2002: bibliography. Prague: NTF – National Resource Centre for Vocational Guidance - Euroguidance, 2003. 30 p. ISBN 80-86728-02-1.
- Background Studies and Materials for the Study "Identification of Skills Shortages in the Czech Labour Market". Prague: NTF - National Observatory of Employment and Training, 2003.
- POL, M., RABUŠICOVÁ, M. *Grant Schemes and Czech Schools*. Prague: NTF – National Resource Centre for Vocational Guidance - Euroguidance, 2003. 128 p. ISBN 80-903125-9-4.
- Pro Futuro: a bulletin for the support and development of human resources. Prague: NTF, 2003. A bimonthly. Also available at [www.nvf.cz](http://www.nvf.cz).



• *The Leonardo da Vinci programme: a compendium of projects 2002*. Prague: NTF – National Agency of the Leonardo da Vinci programme, 2003. 141 p. ISBN 80-86728-08-0.

• *Collection of Papers from the Conference "Accession to the European Union and Anticipated Labour Market Changes"*. Brno, 12.–13. 3. 2003. Prague: NTF – National Resource Centre for Vocational Guidance - Euroguidance, 2003. 69 p. ISBN 80-86728-05-6.

• STRIETSKA, O. et al. *Identification of Skills Shortages in the Czech Labour Market*, Prague: NTF - National Observatory of Employment and Training, 2003.

• *Education System of the Czech Republic (a leaflet)*. 3<sup>rd</sup> edition. Prague: NTF – National Resource centre for Vocational Guidance - Euroguidance, 2003. ISBN 80-903125-5-1.

• *Report about Evaluation of Mobility Projects of the Leonardo da Vinci programme and on the Projects that were awarded certificates of quality*. Prague: NTF – National Agency of the Leonardo da Vinci programme, 2003. 48 p.

• Sborník příspěvků z konference „Vstup do Evropské unie a očekávané změny na trhu práce“. Brno, 12.–13. 3. 2003. Praha: NVF – Národní informační středisko pro poradenství - Euroguidance, 2003. 69 s. ISBN 80-86728-05-6.

• STRIETSKA, O. a kol. *Identifikace nedostatku kvalifikací na českém trhu práce*. Praha: NVF – Národní observatoř zaměstnanosti a vzdělávání, 2003.

• *Školská soustava České republiky (leták)*. 3. vyd. Praha: NVF - Národní informační středisko pro poradenství - Euroguidance, 2003. ISBN 80-903125-5-1.

• *Zpráva o evaluaci projektů mobility programu Leonardo da Vinci a o projektech oceněných pečeti kvality*. Praha: NVF – NA programu Leonardo da Vinci, 2003. 48 s.



Pavel Sukdolák  
**Zelená lastura**  
(barevný lept)

# ZPRÁVA AUDITORA

o ověření roční účetní závěrky sestavené k 31. 12. 2003

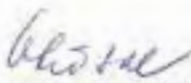
Provedli jsme audit přiložené účetní závěrky obecně prospěšné společnosti, **Národní vzdělávací fond, o.p.s., Opletalova 25, 110 00 Praha 1** k 31. prosinci 2003. Za sestavení účetní závěrky je odpovědný statutární orgán společnosti. Naší úlohou je vydat na základě auditu výrok o této účetní závěrce.

Audit jsme provedli v souladu se zákonem o auditorech a auditorskými směrnicemi Komory auditorů České republiky. Tyto směrnice požadují, aby audit byl naplánován a proveden tak, aby auditor získal přiměřenou jistotu, že účetní závěrka neobsahuje významné nesprávnosti. Audit zahrnuje výběrovým způsobem provedené ověření úplnosti a průkaznosti částek a informací uvedených v účetní závěrce. Audit rovněž zahrnuje posouzení použitých účetních postupů a významných odhadů učiněných o.p.s. a zhodnocení celkové prezentace účetní závěrky. Jsme přesvědčeni, že provedený audit poskytuje přiměřený podklad pro vydání výroku.

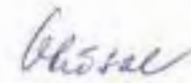
## Výrok auditora

Podle našeho názoru účetní závěrka podává ve všech významných ohledech věrný a poctivý obraz aktiv, závazků, vlastního jmění a finanční situace obecně prospěšné společnosti, **Národní vzdělávací fond, o.p.s., Opletalova 25, 110 00 Praha 1** k 31. prosinci 2003 a výsledku hospodaření za rok 2003 v souladu se zákonem o účetnictví a příslušnými předpisy České republiky.

V Praze dne 25. června 2004

  
.....  
Ing. Rostislav Otřisal, CSc.  
auditor  
osvědčení KA ČR číslo 1301  
odpovědný za předložení zprávy



  
.....  
A & CE Auditoři a znalci Praha  
společnost s ručením omezeným  
Bělehradská 17, 140 00 Praha 4  
osvědčení KA ČR číslo 157  
Ing. Rostislav Otřisal, CSc.,  
jednatel společnosti



Pavel Sukdolák  
**Vír**  
(barevný lept)

## Auditor's Report on the Audit of the Annual Financial Statements for the Year 2003

We have audited the attached financial statements of **non-profit organization "Národní vzdělávací fond", Opletalova 25, 110 00 Praha 1**, as of December 31, 2003. The Board of Directors is responsible for the preparation of the financial statements. Our responsibility is to issue an Auditor's Statement based on the audit of these financial statements.

We conducted the audit in accordance with the Act on Auditors and the auditing guidelines of the Chamber of Auditors of the Czech Republic. These guidelines require an audit to be planned and conducted in such a way that the auditor obtains a reasonable assurance about whether the financial statements are free of material misstatements. An audit includes examining, on a test basis, the accounting records and other evidence supporting the figures in the financial statements. It also includes an assessment of the accounting principles used and significant estimates made by the Company in the preparation of the financial statements, as well as an evaluation of the overall financial statements presentation. We believe that the carried out audit provides a reasonable basis for the issuance of the statement.

### Auditor's Statement

In our opinion, the financial statements present in all material aspects a sound and fair image of the assets, liabilities, equity, and the financial situation of non-profit organization "Národní vzdělávací fond", Opletalova 25, 110 00 Praha 1 as of December 31, 2003, and of the financial results for the year 2003 in accordance with the Act on Accounting and relevant accounting regulations of the Czech Republic.

Prague, June 25, 2004



*Rostislav Otřisal*  
.....  
Ing. Rostislav Otřisal, CSc.  
Auditor  
Certificate of the Chamber of Auditors  
of the Czech Republic No. 1301  
Responsible for the Report

*Rostislav Otřisal*  
.....  
A & CE, Auditovi a znalci Praha, Ltd,  
Bělehradská 17, 140 00 Praha 4  
Certificate of the Chamber of Auditors  
of the Czech Republic No. 157  
Represented by Ing. Rostislav Otřisal, CSc.,  
Managing Director of the Company



Pavel Sukdolák  
**Bárka**  
(barevný lept)

**FINANČNÍ ZPRÁVA 2003 / FINANCIAL REPORT 2003**  
 Národní vzdělávací fond, o.p.s.

**ROZVAHA / BALANCE SHEET**

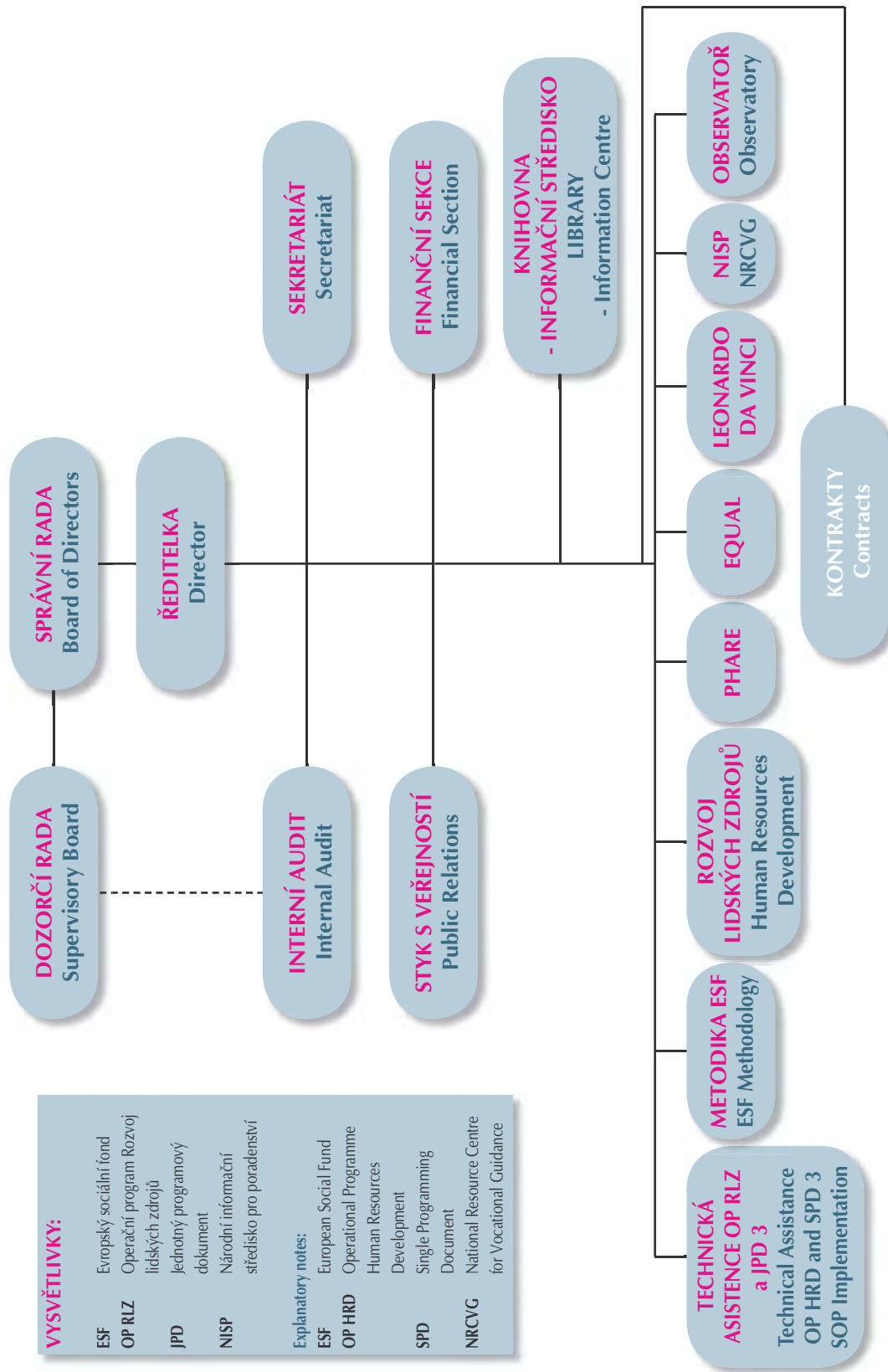
AKTIVA ASSETS	Kč CZK	PASIVA LIABILITIES	Kč CZK
<b>Dlouhodobý nehmotný majetek</b> Long-term Intangible fixed assets	2 230 707	<b>Jmění</b> Assets	65 488 628
<b>Dlouhodobý hmotný majetek</b> Tangible fixed assets	13 117 772	<b>Výsledek hospodaření</b> Net income	16 540
<b>Oprávy k dlouhodobému majetku</b> Depreciation of long-term fixed assets	-10 408 051	<b>Dlouhodobé závazky</b> Long-term liabilities	18 781 524
<b>Pohledávky</b> Receivables	123 929 163	<b>Krátkodobé závazky</b> Short-term liabilities	70 419 675
<b>Krátkodobý finanční majetek</b> Short-term financial assets	85 580 117	<b>Jiná pasiva</b> Other liabilities	61 353 990
<b>Jiná aktiva celkem</b> Other assets	1 610 649		
<b>Úhrn aktiv</b> Total assets	216 060 357	<b>Úhrn pasiv</b> Total liabilities	216 060 357

## VÝKAZ ZISKU A ZTRÁTY - 2003 / PROFIT AND LOSS STATEMENT - 2003

VÝNOSY ( Kč ) REVENUES ( CZK )	Činnosti / Activities			NÁKLADY ( Kč ) Total	COSTS ( CZK )	Činnosti / Activities			Celkem Total
	Hlavní Main	Doplňková Supplementary	Správní Administrative			Hlavní Main	Doplňková Supplementary	Správní Administrative	
Přijaté příspěvky a dotace - EU: EU Funds				25 574 912	<b>Náklady na realizaci projektů:</b> Project costs				43 332 900
Program Leonardo da Vinci	12 050 573	0	0	12 050 573	Programy EXA	36 994 264	0	0	36 994 264
Program NISP	809 237	0	0	809 237	Programy Pilotní projekty	5 990 092	0	0	5 990 092
Program Národní observatoř zaměstnanosti a vzdělávání	12 715 102	0	0	12 715 102	Academia	348 544	0	0	348 544
<b>Tržby z prodeje služeb</b> Service revenue	21 559 010	389 289	8 424 806	30 373 105	<b>Spořehované nákupy</b> Operating costs	1 644 803	2 304	458 345	2 105 452
<b>Úroky</b> Interest	322 469	2 594	0	325 063	<b>Služby</b> Services	15 925 554	72 999	2 545 532	18 544 086
<b>Kurzové zisky</b> Foreign exchange profit	4 758 634	9 564	0	4 768 198	<b>Osobní náklady</b> Personnel costs	25 782 560	232 769	5 440 300	31 455 629
<b>Zúčtování fondů</b> Clearance of funds	43 035 000	0	0	43 035 000	<b>Mzdové náklady</b> (Wages and salaries)	19 233 278	172 420	4 036 902	23 442 600
<b>Jiné ostatní výnosy</b> Other income	105 199	0	40 473	145 672	<b>Zákonné sociální pojištění</b> (Mandatory social insurance)	6 229 766	60 349	1 402 774	7 692 889
<b>Zúčtování zákonných opravných položek</b> Clearance of rectifying items	0	0	0	0	<b>Zákonné sociální náklady</b> (Mandatory social costs)	319 516	0	624	320 140
<b>Výnosy celkem</b> Total Revenues	95 355 224	401 447	8 465 279	104 221 950	<b>Daně a poplatky</b> Taxes and fees	8 102	0	940	9 042
<b>Hospodářský výsledek před zdaněním</b> Net income before taxes					<b>Ostatní náklady</b> Other costs	6 992 856	37 912	20 125	7 050 893
<b>Dodatečné odvody z daně z příjmů</b> Additional tax on income from prior periods					<b>Odpisy, prodaný majetek, tvorba rezerv a opravných položek</b> Depreciations, assets sold, generation of reserves and adjustments	1 665 061	42 349	0	1 707 410
<b>Hospodářský výsledek po zdanění</b> Net income after taxes					<b>Náklady celkem</b> Total Costs	95 351 836	388 333	8 465 241	104 205 411
						3 387	13 114	38	16 540
						0	0	0	0
						3 387	3 114	38	16 540



## Organizační struktura NVF, o.p.s. / Organisational Structure of NTF, o.p.s.





Výroční zpráva / Annual Report  
2003

Vydal Národní vzdělávací fond, o. p. s.  
Published by National Training Fund

**[www.nvf.cz](http://www.nvf.cz)**

Opletalova 25, 110 00 Praha 1,  
Tel. +420 224 500 500, +420 224 500 511  
Fax +420 224 500 501

Ilustrace/Illustrations: Pavel Sukdolák

Foto/Photo: Stáňa Peričová

Design: Miroslav Prokop

© MP-TRADING, [mp-trading@volny.cz](mailto:mp-trading@volny.cz)

Tisk/Print: Astroprint, s.r.o., [info@astroprint.cz](mailto:info@astroprint.cz)



**dole zleva:**

Ing. Eva Bosáková, CSc. – vedoucí Národní kanceláře EQUAL

PhDr. Miroslava Kopicová – ředitelka Národního vzdělávacího fondu

Ing. Iva Tataráková – vedoucí Národní agentury programu Leonardo da Vinci

**1. řada zleva:**

Ing. Zuzana Freibergová – vedoucí Národního informačního střediska pro poradenství

Ing. Věra Czesaná, CSc. – vedoucí Národního observatoře zaměstnanosti a vzdělávání

Ing. Ludmila Křišťanová – vedoucí finanční sekce

PhDr. Miroslava Mandíková – vedoucí úseku Rozvoj lidských zdrojů

Bc. Kateřina Povýsilová – vedoucí úseku Phare RLZ

Ing. Petr Chuděj – vedoucí úseku ESF



NÁRODNÍ VZDĚLÁVACÍ FOND  
NATIONAL TRAINING FUND

