

SLAĎOVÁNÍ VZDĚLÁVACÍ NABÍDKY S POTŘEBAMI TRHU PRÁCE

PILOTNÍ INFORMAČNÍ PRODUKT PRO POTŘEBY VZDĚLÁVACÍCH INSTITUCÍ

PRIORITY DALŠÍHO VZDĚLÁVÁNÍ V LIBERECKÉM KRAJI

- Zakázka:** Zajištění koncepčního řešení v oblasti sladění vzdělávací nabídky s potřebami trhu práce, monitoringu dalšího vzdělávání včetně pilotního ověřování a realizace vybraných aktivit v těchto oblastech
- Projekt:** Koncept
- Dodavatel:** Národní vzdělávací fond, o.p.s.
úsek: Národní observatoř zaměstnanosti a vzdělávání
- Realizační tým:** Věra Czesaná – vedoucí realizačního týmu
Jiří Braňka, Zdeňka Matoušková, Marta Salavová, Martin Bakule

P3 - Finální verze produktu

30. 3. 2012

Projekt	Koncept
Zakázka	Zajištění koncepčního řešení v oblasti sladění vzdělávací nabídky s potřebami trhu práce, monitoringu dalšího vzdělávání včetně pilotního ověřování a realizace vybraných aktivit v těchto oblastech
Zadavatel	NÚV
Aktivita	2 C - Zpracování a ověření informačních produktů pro dvě skupiny odběratelů
Etapa plnění	Finální verze produktu

OBSAH

1. ÚVOD	4
2. VÝVOJ ZAMĚSTNANOSTI A JEJÍ STRUKTURY V REGIONU	5
4. PŘÍLIV ABSOLVENTŮ NA REGIONÁLNÍ TRH PRÁCE	22
5. PROBLÉMOVÁ MÍSTA NA REGIONÁLNÍM TRHU PRÁCE	26
6. NABÍDKA A PRIORITY DALŠÍHO VZDĚLÁVÁNÍ	27
7. Příloha č. 1 – Klasifikace zaměstnání (KZAM)	33

1. ÚVOD

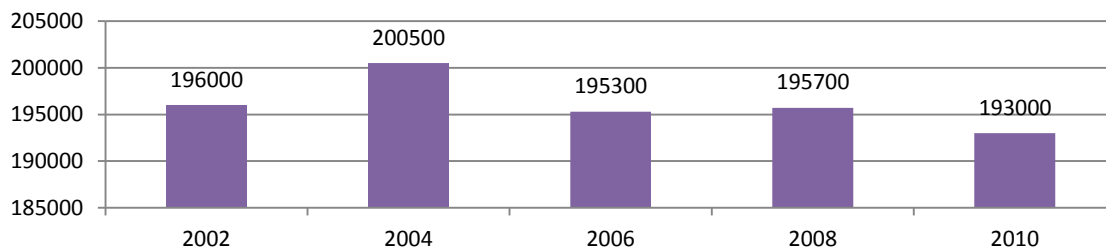
Cílem informačního produktu je poskytnout vzdělavatelům informace, které jim pomohou identifikovat, které vzdělávací kurzy (s jakým zaměřením, pro jaké profese) budou aktuálně a v krátkodobém výhledu na regionálním trhu práce nejvíce poptávané. Dalším cílem produktu je umožnit vzdělavatelům porovnání poptávky po dalším vzdělávání s její aktuální nabídkou a tak identifikovat svoji pozici na trhu a nalézt případné mezery a tím i příležitosti svého dalšího rozvoje.

Předkládaný informační produkt představuje pilotní verzi zpracovanou pro Liberecký kraj na základě obecné metodiky, která je obsažena v samostatném dokumentu „Metodika informačního produktu pro potřeby vzdělávacích institucí“. Zde jsou také uvedeny podrobné informace týkající se konstrukce indikátorů, zdrojů dat a přístupů k interpretaci. Informační produkt se skládá z těchto částí:

1. Vývoj zaměstnanosti v regionu,
2. Rovnováha na regionálním trhu práce,
3. Příliv absolventů na regionální trh práce,
4. Problémová místa regionálního trhu práce,
5. Nabídka dalšího vzdělávání v regionu.

2. VÝVOJ ZAMĚSTNANOSTI A JEJÍ STRUKTURY V REGIONU

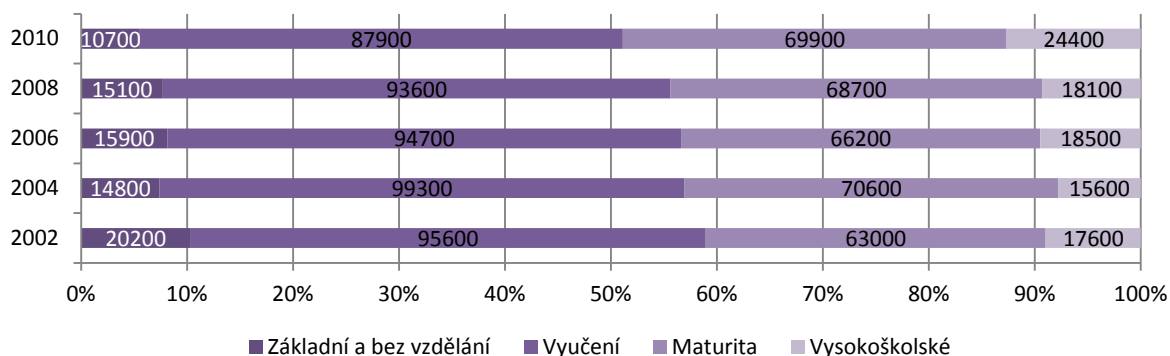
2.1 - Vývoj zaměstnanosti



Zdroj: Výběrové šetření pracovních sil, ČSÚ 2002-2010, data za druhé čtvrtletí příslušného roku.

Komentář: Zaměstnanost v kraji dlouhodobě kolísá mezi 190-200 tisíci. V kraji z tohoto pohledu nedochází k velkým změnám, celková zaměstnanost však byla v roce 2010 nejnižší od roku 2002. Vývoj demografické struktury v kraji je zatím mírně pozitivní, přibývá osob v produktivním věku (díky kladné bilanci migrace) a v posledních osmi letech došlo i k nárůstu porodnosti.

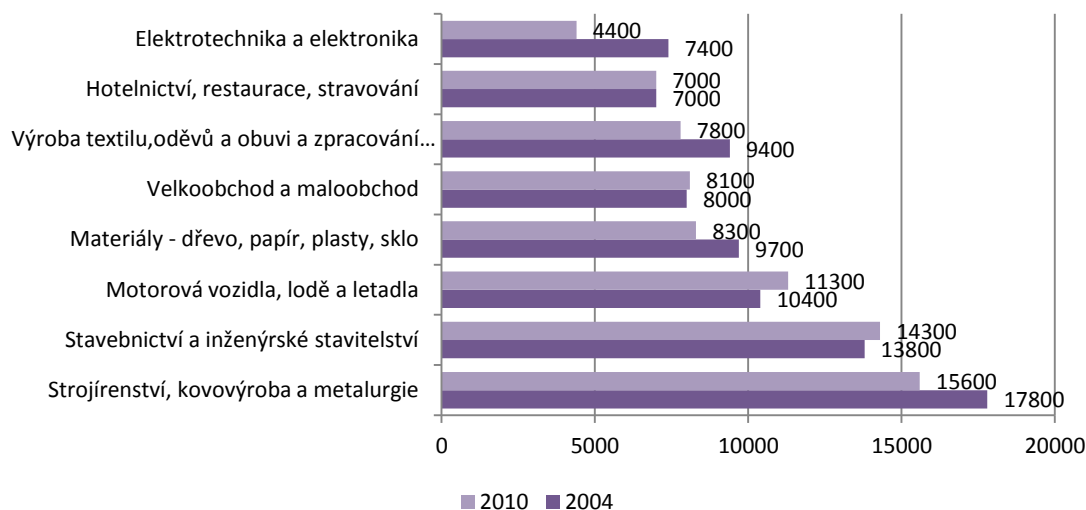
2.2 - Vzdělanostní struktura pracovníků



Zdroj: Výběrové šetření pracovních sil, ČSÚ 2002-2010, data za druhé čtvrtletí příslušného roku.

Komentář: Na trhu práce v kraji přibývá pracovníků s terciárním vzděláním, jejich počty nejrychleji rostou v posledních dvou letech. Obdobně rychle ubývá pracovníků se základním vzděláním nebo s vyučením, počet osob s maturitou je v podstatě stejný, jako v roce 2004.

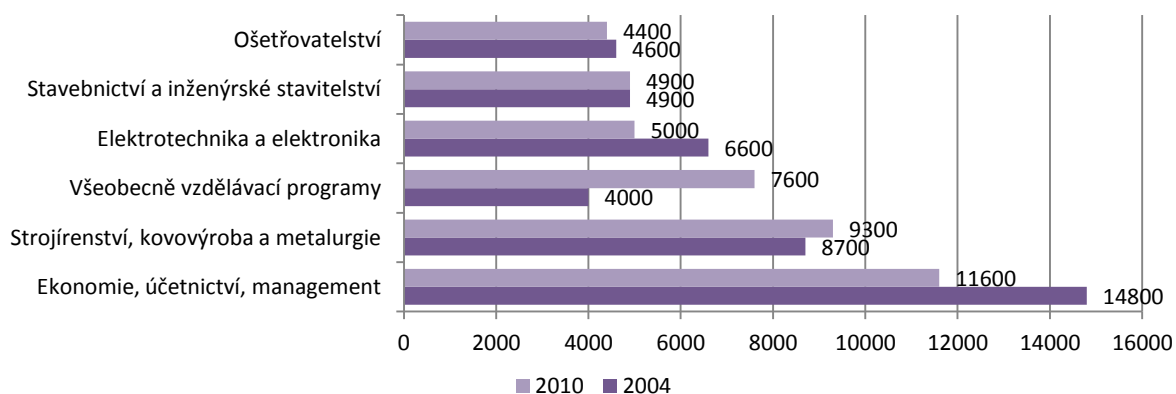
2.3 – Pracovníci s učňovským vzděláním podle oboru



Zdroj: Výběrové šetření pracovních sil, ČSÚ 2002-2010, data za druhé čtvrtletí příslušného roku.

Komentář: Nejvíce vyučených pracovníků dosáhlo svého vzdělání v oborech strojírenství, kovovýroba a dopravní prostředky. Právě skupina učebních oborů se zaměřením na dopravní prostředky je v této vzdělanostní kategorii nejrychleji rostoucí (+10 % v období 2004-2010), mírně stoupl i počet osob s vyučením v kategorii cestovní ruch, obchod a stavebnictví. Z učebních oborů zaznamenala největší pokles elektrotechnika a elektronika, následovaná textilními obory a obory, zaměřenými na zpracování nekovových materiálů (zde především sklářství). Znázorněných osm učebních oborů v grafu 3 představuje přibližně 88 % všech zaměstnanců s výučním listem v Libereckém kraji v roce 2010.

2.4 – Pracovníci s maturitním vzděláním podle oboru

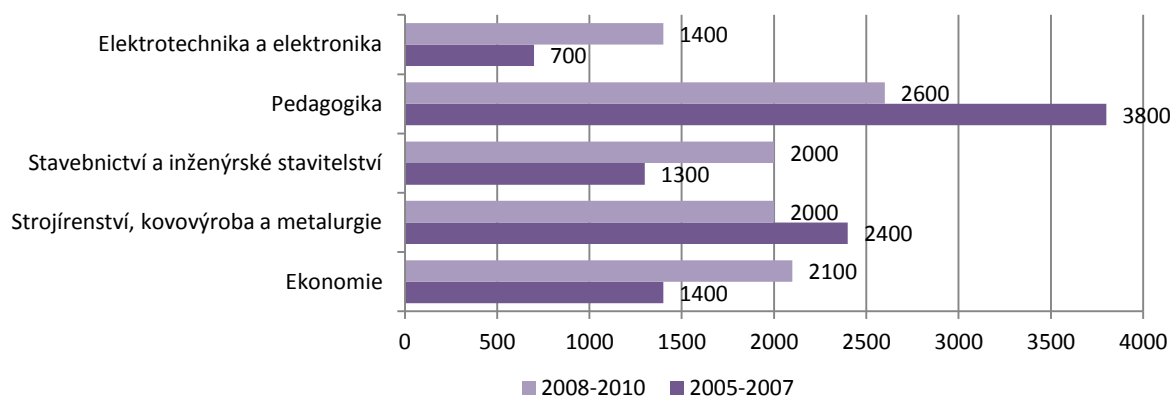


Zdroj: Výběrové šetření pracovních sil, ČSÚ 2002-2010, data za druhé čtvrtletí příslušného roku.

Komentář: Význam maturitních oborů pro Liberecký kraj se v období 2004-2010 v podstatě nezměnil, počet pracovníků s tímto stupněm vzdělání klesl o jediné procento. Z hlediska struktury maturitních vzdělávacích oborů však ke změně došlo – mezi zaměstnanými se projevil výrazný nárůst absolventů gymnázií (všeobecné

vzdělávací programy), mírný vzestup u strojírenství a kovovýroby a stavebnictví, výraznější pokles u ekonomických oborů, elektrotechniky a elektroniky. Sedm uvedených skupin představuje dvě třetiny osob s maturitním vzděláním v kraji v roce 2010. Znázorněných šest maturitních oborů v grafu 4 představuje přibližně 65 % všech zaměstnanců s maturitou v Libereckém kraji v roce 2010.

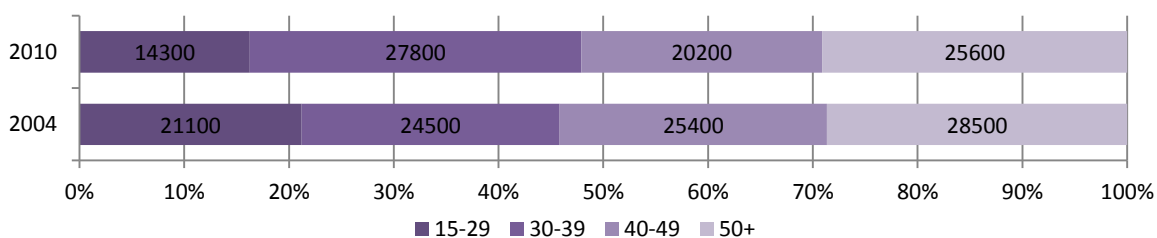
2.5 – Pracovníci s terciárním vzděláním podle oboru



Zdroj: Výběrové šetření pracovních sil, ČSÚ 2002-2010, data za druhé čtvrtletí příslušného roku.

Komentář: U oborů terciárního studia jsou počty osob na regionálním trhu práce tak malé, že je nutné změnit přístup k analýze, aby výsledky bylo možné považovat za relevantní. Analýza je založena na porovnání tříletých průměrů (2005-2007 a 2008-2010) zaměstnaných pro daný stupeň a obor vzdělání, zaokrouhlených na celé stovky osob. Nejdůležitějším oborem je pedagogika, avšak počet osob s tímto zaměřením klesl ve zkoumaném období o 30 %. Zvýšil se výrazně podíl ekonomů a absolventů stavebních vysokých škol, výrazně roste zájem o elektrotechniku a elektroniku. Naopak pro strojírenské inženýry se situace na trhu práce v kraji zhoršila, jejich počty klesly. Znázorněných pět oborů v grafu 5 představuje přibližně 40% všech zaměstnanců s terciárním vzděláním v Libereckém kraji v roce 2010.

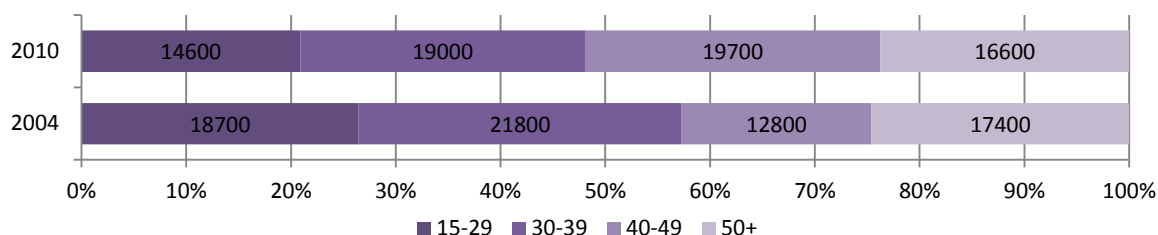
2.6 - Věková struktura pracovníků s výučním listem



Zdroj: Výběrové šetření pracovních sil, ČSÚ 2002-2010, data za druhé čtvrtletí příslušného roku.

Komentář: Vývoj věkové struktury u osob s výučním listem v kraji byl ovlivněn zejména poklesem zájmu studentů o učňovské obory. Počet mladých lidí (pod 30 let) s výučním listem se v období 2004-2010 snížil o jednu třetinu.

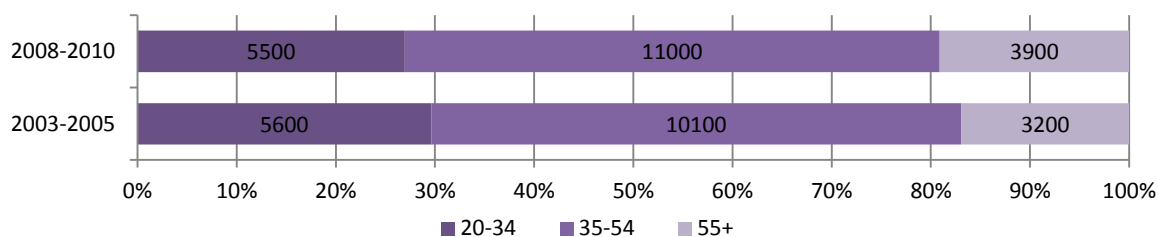
2.7 - Věková struktura pracovníků s maturitní zkouškou



Zdroj: Výběrové šetření pracovních sil, ČSÚ 2002-2010, data za druhé čtvrtletí příslušného roku.

Komentář: Počet osob s maturitním vzděláním se v nejmladší věkové skupině snížil jako důsledek poměrně široké dostupnosti vysokoškolského vzdělání. Současně se snížilo i zastoupení pracovníků ve věku nad 50 let, což vedlo k tomu, že struktura zaměstnaných s touto úrovní vzdělání je vcelku příznivá, neboť se zvýšil podíl osob v nejproduktivnějším věku, tedy ve věku 30-49 let.

2.8 - Věková struktura pracovníků s terciárním vzděláním



Zdroj: Výběrové šetření pracovních sil, ČSÚ 2002-2010, data za druhé čtvrtletí příslušného roku.

Komentář: Rozšiřování kapacit terciárního vzdělání se projevilo pozitivním vývojem pracovníků s touto úrovní vzdělání nejen ve věkové skupině 20-34 let, ale i ve věkové skupině následující. Vzhledem k menšímu počtu zaměstnanců s terciárním vzděláním v kraji je tato skupina členěna jen na tři věkové kategorie a porovnání je zpracováno pro tříleté průměry 2003-2005 a 2008-2010.

SHRnutí: VÝVOJ CELKOVÉ ZAMĚSTNANOSTI, VZDĚLANOSTNÍ A VĚKOVÉ STRUKTURY

Ve vývoji celkové zaměstnanosti v kraji nedochází k velkým změnám. Mírně se snižuje podíl pracovníků s výučním listem, podíl osob se základním vzděláním klesl za osm let na polovinu. Středoškolsky vzdělaní pracovníci představují přibližně 80 % zaměstnanosti.

Počty vyučených klesají, nejrychleji ve specializaci elektrotechnika, textil a zpracování skla, papíru a dřeva. Naopak počet vyučených v oborech stavebnictví, cestovní ruch a obchod se zvyšuje. Nejdůležitější skupinou učebních oborů je strojírenství a kovovýroba – zde počty vyučených klesají, jsou však částečně nahrazovány rostoucí poptávkou po maturantech.

U dalších maturitních oborů výrazně klesají počty těch se zaměřením na ekonomiku/administrativu a elektrotechniku. Stabilní je situace u stavebních specializací a ošetrovatelství. Téměř na dvojnásobek však mezi zaměstnanými vzrostl počet absolventů gymnázií (kteří nepokračovali nebo nedokončili terciární studium).

U vysokoškoláků rychle klesá největší skupina – absolventi pedagogiky, naopak elektrotechnika, stavebnictví a ekonomie rostou.

Ve věkové struktuře dochází k poklesu podílu mladých lidí, a to zejména ve vzdělanostní skupině s výučním listem. To bude v příštích letech působit problémy zaměstnavatelům. Důvodem je klesající zájem o studium těchto učebních oborů.

2.9 - Odvětvová struktura zaměstnanosti a její vývoj

	Zaměstnanci 2008	Zaměstnanci 2010	Změna 2008-2010
Stavebnictví	19000	21700	114%
Obchod	19700	21300	108%
Strojírenství, automobilový průmysl	24900	16400	66%
Vzdělávání	8900	13200	148%
Zdravotní a sociální péče	10500	13000	124%
Veřejná správa a obrana	10500	12400	118%
Doprava a poštovní služby	10900	9600	88%
Sklářský a keramický průmysl	13600	8900	65%
Hutnictví, slévárenství a kovovýroba	5700	6600	116%
Elektrotechnika a elektronika	4700	6600	140%
Chemický, plastikařský a gumárenský průmysl	3900	6200	159%
Cestovní ruch	5700	6000	105%
Ostatní odvětví	57600	51200	89%

Zdroj: Výběrové šetření pracovních sil, ČSÚ 2002-2010, data za druhé čtvrtletí příslušného roku.

Růst 25 % a více	Růst 10 % - 24 %	Pokles 10 % - 24 %	Pokles 25 % a více
------------------	------------------	--------------------	--------------------

Komentář: V odvětvové struktuře došlo v kraji v uplynulých třech letech k významným změnám. Zatímco celkově mezi roky 2008 a 2010 ubylo v kraji pouze necelých 3 tisíce pracovních míst, v rámci jednotlivých odvětví však byly změny často dramatičtější. Například automobilový průmysl a strojírenství ztratily během dvou let 8,5 tisíce pracovních míst, sklářský a keramický průmysl 4,5 tisíce míst. Naopak o více než 4 tisíce pracovních míst má sektor vzdělávání, významněji narostla zaměstnanost také ve stavebnictví, zdravotnictví a sociální péči, chemickém, plastikařském a gumárenském průmyslu a také v elektrotechnice a elektronice.

2.10 - Profesní struktura zaměstnanosti

KZAM ¹	Průměrná zaměstnanost 2005-2006	Průměrná zaměstnanost 2009-2010	Podíl 2005/6	Podíl 2009/10	Absolutní změna 2005/6-2009/10	Relativní změna 2005/6-2009/10
34	16050	19050	8%	10%	3000	119%
82	19850	17750	10%	9%	-2100	89%
72	20350	17750	10%	9%	-2600	87%
71	13400	14750	7%	8%	1350	110%
51	11850	13850	6%	7%	2000	117%
31	10650	11300	5%	6%	650	106%
83	9450	10800	5%	6%	1350	114%
52	6450	9500	3%	5%	3050	147%
32	4650	7450	2%	4%	2800	160%
41	8950	7300	5%	4%	-1650	82%
91	6400	6400	3%	3%	0	100%
12	5800	6000	3%	3%	200	103%
73	6950	5600	4%	3%	-1350	81%
74	6450	5400	3%	3%	-1050	84%
23	6650	5300	3%	3%	-1350	80%
93	6800	5200	3%	3%	-1600	76%
13	9700	4900	5%	3%	-4800	51%
81	6450	4550	3%	2%	-1900	71%
42	2450	4100	1%	2%	1650	167%
24	4750	4050	2%	2%	-700	85%
21	2900	3400	1%	2%	500	117%
61	1950	2550	1%	1%	600	131%
33	2400	2400	1%	1%	0	100%
22	2600	800	1%	0%	-1800	31%
01	650	600	0%	0%	-50	92%
11	500	450	0%	0%	-50	90%
92	750	150	0%	0%	-600	20%

Zdroj: Výběrové šetření pracovních sil, ČSÚ 2005-2010, data za druhé čtvrtletí příslušného roku.

Růst 25 % a více	Růst 10 % - 24 %	Pokles 10 % - -24 %	Pokles 25 % a více
------------------	------------------	---------------------	--------------------

Komentář: Od odvětvové struktury se odvíjí struktura pracovních míst v kraji. Výše uvedená tabulka zachycuje tuto strukturu v podrobnosti na třídy (dvojmístné) KZAM. Z důvodu nižší spolehlivosti dat (malý vzorek výběrového šetření) byly pro stanovení změn v profesní struktuře zaměstnanosti spočítány dvouleté průměry pro roky 2005-06 a 2009-10. Ani v tomto případě však pro 6 nejméně četných (v tabulce označených šedě) skupin nelze data z důvodu malé spolehlivosti interpretovat.

¹ Přehled klasifikace zaměstnání KZAM je uveden v příloze č. 1.

Mezi větší profesní skupiny (přesahující jednotlivě 5 % hranici na zaměstnanosti v letech 2009-10) patří v kraji pouze osm profesních skupin, přičemž tyto skupiny vytváří dohromady 60 % celkové zaměstnanosti. Celkový trend období 2005/6 a 2009/10, vyjádřený daty v posledních dvou sloupcích, ukazuje nárůst významu sektoru služeb a profesních skupin, souvisejících s obchodem, dopravou, cestovním ruchem a finančními službami (zejména 34, 51, 52 a 83). Je patrná zhoršující se situace v průmyslu a to zejména u profesí s nižšími kvalifikačními požadavky (vývoj zaměstnanosti například u skupin 81, 82, 72, 73, 74 nebo 93), naopak technické profese se středními a vyššími požadavky na kvalifikaci (21, 31, 32) zaznamenávají nárůst zájmu. Podrobnější rozbor pro rozsáhlejší profesní skupiny je zpracován níže (viz tabulka 2.12).

2-11 Porovnání profesní struktury zaměstnanosti mezi vybranými regiony

KZAM ²	Liberecký kraj	Jihočeský kraj	Plzeňský kraj	Královéhradecký kraj	Jihomoravský kraj	Průměr ČR (bez Prahy)
11	0,2%	0,7%	0,1%	0,3%	0,6%	0,4%
12	3,1%	1,7%	1,2%	1,0%	2,3%	2,0%
13	2,6%	3,0%	2,8%	4,8%	3,2%	3,0%
21	1,8%	1,6%	2,0%	1,8%	3,5%	2,0%
22	0,4%	1,2%	1,4%	2,0%	1,6%	1,2%
23	2,8%	2,5%	3,4%	3,5%	3,1%	3,0%
24	2,1%	2,7%	3,0%	3,3%	4,2%	2,8%
31	5,9%	7,2%	7,2%	7,9%	6,8%	7,2%
32	3,9%	4,0%	4,8%	5,0%	4,5%	3,8%
33	1,3%	1,8%	1,3%	1,5%	1,6%	1,5%
34	9,9%	10,2%	11,2%	9,2%	12,7%	10,6%
41	3,8%	4,8%	5,6%	6,3%	6,1%	5,4%
42	2,2%	1,6%	1,9%	2,2%	1,8%	1,8%
51	7,2%	7,2%	7,5%	6,7%	7,4%	7,5%
52	5,0%	5,8%	4,8%	4,9%	4,5%	4,9%
61	1,3%	2,2%	1,8%	1,1%	1,4%	1,5%
62	0,0%	0,2%	0,0%	0,0%	0,0%	0,0%
71	7,7%	6,8%	6,7%	6,6%	6,5%	7,1%
72	9,3%	9,1%	8,4%	7,1%	8,1%	9,0%
73	2,9%	0,5%	0,6%	0,5%	0,9%	0,9%
74	2,8%	2,1%	1,9%	2,4%	2,3%	2,0%
81	2,4%	1,9%	2,5%	1,6%	1,6%	2,7%
82	9,3%	6,3%	7,4%	6,8%	3,3%	5,6%
83	5,6%	7,7%	6,0%	5,8%	5,8%	6,8%
91	3,3%	3,6%	3,4%	3,8%	3,9%	3,9%
92	0,1%	0,3%	0,4%	0,4%	0,2%	0,3%
93	2,7%	2,7%	2,9%	3,3%	2,2%	2,9%

Zdroj: Výběrové šetření pracovních sil, ČSÚ 2009-2010, data za druhé čtvrtletí příslušného roku.

² Přehled jednotlivých kategorií KZAM je uveden v příloze č. 1

Komentář: Na dvouletých průměrech 2009-2010 je postaveno i srovnání Libereckého kraje z hlediska profesní struktury zaměstnanosti s dalšími vybranými kraji ČR. Porovnány jsou další kraje s výrazným podílem průmyslu na celkové zaměstnanosti a také průměr pro ČR bez dat pro hlavní město Praha, které se svou strukturou zaměstnanosti od ostatních regionů výrazně odlišuje. Barevné formátování buněk ukazuje, jak si který kraj vede v porovnání jednotlivých profesních skupin. Zelená barva označuje profesní skupiny, ve kterých má daný kraj nadprůměrný podíl zaměstnanosti (v porovnání s vybranými kraji), žlutá označuje hodnoty blízké průměru ostatních hodnot a červená podprůměrné podíly na zaměstnanosti.

Liberecký kraj má z tohoto hlediska nadprůměrný podíl méně (zejména skupiny 73, 74 a 82) i středně (31) kvalifikovaných profesí v průmyslu, výrazně menší zastoupení pomocných a nekvalifikovaných profesí (9x) a bohužel v průměru nejhorší zastoupení vysoce kvalifikovaných profesí (2x).

2-12 Podrobnější analýza profesní struktury (pro vybrané trojmístné KZAM)

KZAM	Profesní skupina	Průměrná zaměstnanost 2002-2004	Průměrná zaměstnanost 2005-2007	Průměrná zaměstnanost 2008-2010	změna 2002/04-2008/10
828	Montážní dělníci	5900	9900	9300	158%
521	Prodavači v obchodech	8800	5900	8700	99%
343	Odborní administrativní pracovníci	4700	8200	8300	177%
311	Technici ve fyzikálních, technických a příbuzných oborech	7800	7900	8100	104%
712	Stavební dělníci	7900	7600	7600	96%
832	Řidiči	7600	7000	7400	97%
722	Kováři, nástrojaři, zámečníci	7400	9300	7400	100%
512	Kuchaři a číšníci	7200	5700	6100	85%
713	Stavební řemeslníci	4100	4000	5900	144%
732	Skláři a hrnčíři	7700	5800	5300	69%
131+122	Manažeři podniků	15000	13300	9200	61%
723	Mechanici a opraváři strojů a zařízení, automechanici	4100	3500	4900	120%
341+342	Obchodní zástupci, prodejci, nákupčí	4700	7200	7700	164%
323	Zdravotní sestry a ošetřovatelé	3700	3200	3900	105%
913	Pomocníci, uklízeči	3300	3400	3800	115%
413	Úředníci ve skladech, v dopravě a v přepravě	3000	4500	3800	127%
724	Mechanici a opraváři v elektrotechnice	4400	4000	3100	70%
516	Pracovníci ochrany a ostrahy	3000	2800	3000	100%
932	Pomocní a nekvalifikovaní dělníci	4000	5100	2900	73%
721	Svářeči a kovomontéři	2100	3200	2800	133%
833	Obsluha zemědělských, lesních a manipulačních strojů	1500	2100	2800	187%
743	Krejčí, švadleny, čalouníci, textilní dělníci	4000	3200	2500	63%

Zdroj: Výběrové šetření pracovních sil, ČSÚ 2002-2010, data za druhé čtvrtletí příslušného roku.

Komentář: Pro podrobnější, trojmístný KZAM byly pro zvýšení statistické spolehlivosti použity tříleté průměry (2002-2004, 2005-2007, 2008-2010), zaokrouhlené na celé stovky osob. I tak platí, že čím níže profesní skupina v tabulce je (řazení je podle průměru zaměstnanosti v posledním období – 2008-2010), tím opatrnější by měla být interpretace daného trendu v posledním sloupci. Uvedených 22 profesních skupin představuje přibližně dvě třetiny zaměstnanosti v kraji. Barevně zvýrazněné jsou změny o více než 25 % (zeleně nárůst, červeně pokles) v daném období.

K výrazným pohybům v zaměstnanosti směrem nahoru došlo u profesních skupin v obchodě a administrativě (341-3, 413), vybraných průmyslových profesí se zaměřením na strojírenství, kovoprůmysl a plastikářství (828, 721 a částečně 723) a u obsluhy zemědělských, lesních a manipulačních (hlavně stavebních) strojů (833). Vývoj sklářského a textilního průmyslu naopak výrazně zhoršil uplatnění profesních skupin, typických pro tato odvětví (732, 743).

SHRNUTÍ: VÝVOJ ODVĚTVOVÉ A PROFESNÍ STRUKTURY

Díky recesi došlo k výraznému poklesu zaměstnanosti ve strojírenství a automobilovém průmyslu, dále se prohloubila krize sklářského, keramického a textilního průmyslu. Zaměstnanost se zvyšuje především ve vzdělávání, stavebnictví, zdravotnictví a ve zpracování plastů a gumy.

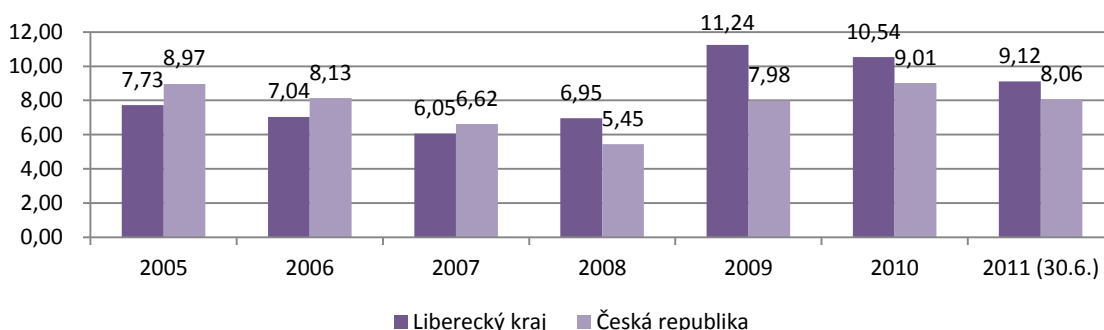
Celkově narůstá významu sektoru služeb a profesních skupin, souvisejících s obchodem, dopravou, cestovním ruchem a finančními službami. Recese v průmyslu dopadla především na profesní skupiny s nižšími kvalifikačními požadavky (zejména nequalifikované profese, skláři nebo textilní dělníci), naopak technické profese se středními a vyššími požadavky na kvalifikaci zaznamenávají trvalý nárůst zájmu. Rostoucí montážní charakter průmyslu způsobuje, že montážní dělníci jsou nejvýznamnější profesní skupinou (byť v recesi klesla i jejich zaměstnanost).

Při pohledu na podrobnější profesní skupiny (třímístná KZAM) se potvrzuje vzestup profesí v obchodu a administrativě (zejména středně kvalifikovaných), v případě průmyslu narostla zaměstnanost v profesích, nacházejících uplatnění ve strojírenství, automobilovém a plastikářském průmyslu, zaměstnanost dělníků sklářského a textilního průmyslu výrazně klesá.

Liberecký kraj má v porovnání s jinými, průmyslově silně založenými kraji ČR vyšší podíl středně kvalifikovaných dělnických a technických profesí. V mnohem menší míře je ekonomika kraje postavena na nequalifikované práci, naopak podíl vysoce kvalifikovaných profesí je výrazně nižší, než v případě Královéhradeckého, Plzeňského nebo Jihomoravského kraje.

3. ROVNOVÁHA NA REGIONÁLNÍM TRHU PRÁCE

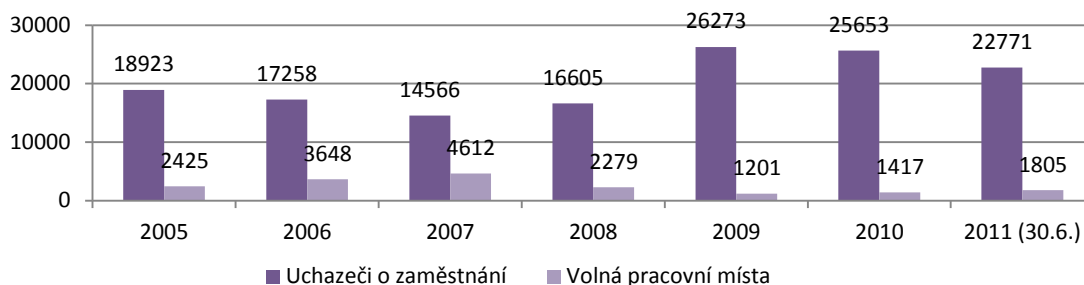
3.1 - Vývoj míry registrované míry nezaměstnanosti (2005-2011 v %)



Zdroj: Dlouhodobý vývoj Libereckého kraje v letech 1993 – 2011, časové řady. Český statistický úřad 2011

Komentář: Míra registrované nezaměstnanosti v Libereckém kraji se do roku 2007 pohybovala pod průměrem ČR. Situace se však výrazně změnila s hospodářskou recesí, kdy nezaměstnanost zamířila vzhůru rychleji než v průměru za celou ČR. V roce 2011 byla situace na trhu práce výrazně horší než průměr ČR. Dobře to vynikne v porovnání let 2006 a 2011 – míra nezaměstnanosti pro ČR je téměř stejná, pro Liberecký kraj však téměř o třetinu vyšší.

3.2 - Vývoj počtu uchazečů a volných pracovních míst (2005-2011)



Zdroj: Dlouhodobý vývoj Libereckého kraje v letech 1993 – 2010, časové řady. Český statistický úřad 2011

Komentář: Vztah mezi počtem uchazečů o zaměstnání a počtem volných pracovních míst je ovlivněn výše zmíněnou neúplností dat MPSV o volných pracovních místech (nedostatečné pokrytí u vysoce kvalifikovaných profesí). Metodika NVF pro výpočet komplexní databáze volných pracovních míst je využitelná pouze pro aktuální data (2010-2011) a pracuje se s ní v další části informačního produktu.

Data, dostupná v časové řadě, ukazují na značný převis uchazečů nad volnými místy (více než 12:1 v polovině roku 2011, což však přesto představuje výrazné zlepšení oproti roku 2009, kdy tento poměr byl téměř 22:1). Pro vzdělavatele je však důležitější pohled na vnitřní strukturu nabídky a poptávky po práci na základě podrobnějšího členění KZAM/CZ-ISCO (viz tabulka 3-3).

3.3 - Profesní skupiny s nejnižším počtem uchazečů na 1 volné pracovní místo v kraji (11/2010)

KZAM	Profesní skupina	Uchazeči	Volná místa	Uchazeči/VPM
222	Odborní zdravotničtí a veterinární pracovníci	10	76	0,1
826	Obsluha strojů na úpravu a výrobu textilních, kožesinových a kožených výrobků	99	165	0,6
823	Obsluha strojů na výrobu pryžových a plastových výrobků	28	30	0,9
827	Obsluha strojů na výrobu potravin a příbuzných výrobků	15	16	0,9
214	Architekti, projektanti, konstruktéři, techničtí vědci a inženýři /tvůrčí pracovníci/	95	100	0,9
341	Odborní pracovníci - zprostředkovatelé obchodních a finančních transakcí	368	318	1,2
241	Vědci a odborní duševní pracovníci v oblasti podnikání a v příbuzných oborech	89	76	1,2
331	Pedagogové v mimoškolních zařízeních	46	35	1,3
342	Zástupci - agenti - obchodní, přepravní, pracovníci úřadů a pracovníci v příbuzných oborech	130	62	2,1
123	Pracovníci nižšího managementu	62	28	2,2
235	Učitelé a odborní pedagogičtí pracovníci jinde neuvedení	26	11	2,4
414	Úředníci v knihovnách, na poštách a v příbuzných oborech	30	13	2,4
213	Vědci a odborníci v oblasti výpočetní techniky	69	28	2,5
313	Obsluha optických a elektronických zařízení	23	8	3,1
334	Ostatní pedagogové	16	5	3,5
813	Obsluha pecí a zařízení na výrobu skla, keramiky a obsluha zařízení v příbuzných oborech	55	14	3,9
315	Bezpečnostní, protipožární, kolaudační technici a technici kontroly zdravotní nezávadnosti a jakosti	34	9	4,0
131	Vedoucí ředitelé malých podniků, organizací	123	31	4,0
332	Pedagogové pro předškolní výchovu	14	3	4,0
817	Obsluha automatických montážních linek a průmyslových robotů	78	19	4,1

Zdroj: MPSV, analýzy NVF

Komentář: Identifikace nedostatkových profesí na regionálním trhu práce je odvozena na základě vztahu mezi nabídkou jednotlivých profesí (uchazeči o zaměstnání) a poptávkou po těchto profesích (pracovní místa hlášená na úřady práce) v členění na trojmístný KZAM. Vzhledem k tomu, že pro zaměstnavatele je výběr z 3-4 uchazečů na jedno volné pracovní místo obvykle nedostatečný, za nedostatkové profese jsou považovány ty, ve kterých na jedno volné místo připadají maximálně 4 uchazeči. Tento vztah byl zvolen i s ohledem na skutečnost, že v průměru, tj. bez ohledu na profesní strukturu, připadalo v roce 2011 na jedno volné pracovní místo 12 uchazečů

Mezi nejvíce nedostatkové patří mnoho profesních skupin v průmyslu, včetně obsluhy strojů a zařízení. Jsou mezi nimi i profese v textilní výrobě, v plastikářském průmyslu, strojírenství a automobilovém průmyslu. Jedná se o profese, jejichž výkon je obvykle spojen se střední úrovní vzdělání, tedy se vzděláním zakončeným získáním výučního listu či složením maturitní zkoušky (KZAM třídy 3, 4). Dále do této skupiny profesí patří i profese, které mají nižší nároky na kvalifikace (KZAM 8). Chybí lékaři, učitelé a také pracovníci pro středně a vysoko kvalifikačně náročné profese v ekonomice, obchodu a managementu. Znalosti a dovednosti požadované v těchto profesních skupinách, by měly být výrazněji nabízeny právě prostřednictvím programů dalšího vzdělávání. Naproti tomu u chybějících profesí vyžadujících specifické vysokoškolské vzdělání - lékařů, architektů, pracovníků výzkumu a vývoje (KZAM 1, 2) lze těžko předpokládat, že jejich nedostatek by mohl být

řešen dalším vzděláváním. V tomto případě je třeba nedostatek řešit již v rámci počátečního vzdělávání či migrací z jiných regionů nebo ze zahraničí.

Identifikovaný nedostatek vysoce kvalifikovaných pracovních sil v Libereckém kraji může být v realitě ještě vyšší, neboť, jak bylo konstatováno dříve, uchazeči vhodní pro volná místa vyžadující vysokou a specificky zaměřenou kvalifikaci jsou často hledáni prostřednictvím jiných kanálů a nikoli prostřednictvím úřadů práce a nabídka těchto pracovních míst tudíž není indikátorem zachycena.

3.4 - Profesní skupiny s nejvyšším počtem uchazečů na 1 volné pracovní místo v kraji (11/2010)

KZAM	Profesní skupina	Uchazeči	Volná místa	Uchazeči/VPM
413	Úředníci ve skladech, v dopravě a v přepravě	414	17	25,1
714	Malíři, lakýrníci, tapetáři a pracovníci v příbuzných oborech	129	5	25,8
743	Kvalifikovaní výrobci textilií, oděvů a výrobků z kůží	331	12	27,6
521	Prodavači v obchodech a předváděči zboží	2105	72	29,4
931	Pomocní a nekvalifikovaní dělníci v těžbě surovin a ve stavebnictví	148	5	29,6
412	Úředníci zpracovávající číselné údaje	51	2	30,6
411	Kancelářští a manipulační pracovníci, sekretářky, písařky	1358	43	31,3
712	Stavební dělníci hlavní stavební výroby a pracovníci v příbuzných oborech	1047	33	31,7
614	Kvalifikovaní dělníci v lesnictví a v příbuzných oborech	70	2	35,0
914	Domovníci, školníci, čističi oken a pracovníci v příbuzných oborech	118	3	35,8
933	Pomocní a nekvalifikovaní dělníci v dopravě a skladování	271	7	38,7
611	Zahradníci a pěstitelé	127	3	44,5
828	Montážní dělníci /práce na montážních linkách/	835	17	49,1
731	Výrobci a opraváři přesných přístrojů a nástrojů z kovů	54	1	50,1
915	Vrátní a pracovníci v příbuzných oborech	378	6	63,0
513	Pečovatelé a pomocní ošetřovatelé	274	4	68,5
245	Umělečtí pracovníci, novináři a redaktoři	131	2	87,3
247	Odborní administrativní pracovníci jinde neuvedení	415	3	138,3
913	Pomocníci a uklízeči	1263	7	180,4
932	Pomocní a nekvalifikovaní dělníci v průmyslu /ve výrobě/	3 153	11	286,6

Zdroj: MPSV, analýzy NVF

Komentář: Ukazatel zachycuje málo poptávané profese. K jejich identifikaci slouží opět poměr mezi počtem uchazečů a počtem volných pracovních míst v členění na trojmístný KZAM, kdy na jedno volné pracovní místo připadá více jak 25 uchazečů. Počet uchazečů na 1 místo roste až téměř k 300. Je zde mnoho pomocných a nekvalifikovaných profesí (KZAM 8, 9), montážní a stavební dělníci (zedníci), prodavači a nižší administrativní personál. Osoby s touto kvalifikací by měly představovat hlavní cílové skupiny pro programy rekvalifikace/zvyšování kvalifikace.

3.5 – Míra nezaměstnanosti pro nejvýznamnější profesní skupiny v kraji

KZAM	Název profesní skupiny	Zaměstnaní: průměr 2008-2010	Uchazeči průměr 2008-2010	Míra nezaměstnanosti: průměr 2008-2010
323	Zdravotní sestry a ošetřovatelé	3900	76	1,9%
131+122	Manažeři podniků	9200	223	2,4%
23	Odborní pedagogičtí pracovníci	4700	131	2,7%
33	Pedagogičtí pracovníci	2400	70	2,8%
81	Obsluha průmyslových zařízení	5300	232	4,2%
21	Techničtí inženýři, architekti	3700	175	4,5%
713	Stavební řemeslníci	5900	304	4,9%
341+342	Obchodní zástupci, prodejci, nákupčí	7700	406	5,0%
343	Odborní administrativní pracovníci	8300	440	5,0%
516	Pracovníci ochrany a ostrahy	3000	165	5,2%
721	Svářeči a kovomontéři	2800	158	5,3%
833	Obsluha zemědělských, lesních a manipulačních strojů	2800	163	5,5%
22	Vědci a inženýři v lékařských vědách a biologii	800	47	5,8%
42	Úředníci ve službách a v obchodě	3600	228	6,0%
311	Technici ve fyzikálních, technických a příbuzných oborech	8100	552	6,4%
723	Mechanici a opraváři strojů a zařízení, automechanici	4900	348	6,6%
724	Mechanici a opraváři v elektrotechnice	3100	240	7,2%
722	Kováři, nástrojaři, zámečníci	7400	601	7,5%
61	Kvalifikovaní dělníci v zemědělství a lesnictví	2800	238	7,8%
828	Montážní dělníci	9300	859	8,5%
413	Úředníci ve skladech, v dopravě a v přepravě	3800	425	10,1%
712	Stavební dělníci	7600	863	10,2%
732	Skláři a hrnčíři	5300	621	10,5%
743	Krejčí, švadleny, čalouníci, textilní dělníci	2500	312	11,1%
832	Řidiči	7400	1043	12,4%
92	Pomocní dělníci v zemědělství a lesnictví	300	43	12,5%
24	Vědci a inženýři v humanitních a společenských oborech	4000	701	14,9%
512	Kuchaři a čišníci	6100	1123	15,5%
521	Prodáváči v obchodech	8700	1770	16,9%
91	Pomocní pracovníci ve službách a v obchodě	6800	1679	19,8%
93	Pomocní dělníci v průmyslu, stavebnictví a v dopravě	4500	3350	42,7%

Zdroj: Výběrové šetření pracovních sil, ČSÚ 2002-2010, data za druhé čtvrtletí příslušného roku, MPSV 2008-2010, výpočty NVF.

Komentář: Tento indikátor je doplňkový k indikátoru 3-1 „Vývoj míry registrované nezaměstnanosti“. Poskytuje podrobnější pohled na míru nezaměstnanosti pro jednotlivé profesní skupiny. Na regionální úrovni je však její výpočet složitý z důvodu již několikrát zmíněné nižší spolehlivosti dat u méně četných profesních skupin. Pro výpočet je proto vhodné zvolit tříleté průměry (2008-2010) u zaměstnaných osob i uchazečů o

zaměstnání. Výsledek pokrývá nejvýznamnější profesní skupiny na bázi třímístného KZAM a zbývající profesní skupiny na nižší úrovni podrobnosti (dvojmístná klasifikace KZAM). U šedě vyznačených profesních skupin je již míra spolehlivosti dat velmi nízká.

Na trhu práce se nejlépe uplatňují výše kvalifikovaní pracovníci ve vzdělávání a zdravotnictví, techničtí inženýři nebo odborní pracovníci v obchodu, službách a administrativě se středním vzděláním. Velmi dobrou uplatnitelnost mají i některé technické profese spíše s nižšími kvalifikačními požadavky (stavební řemeslníci, svářeči nebo obsluha zemědělských, lesních a manipulačních strojů) a to i navzdory pokračující složité situaci na trhu práce, která obvykle takové profesní skupiny znevýhodňuje. Na opačném konci se nachází profesní skupiny s vysokou nezaměstnaností. Špatná uplatnitelnost nekvalifikovaných pracovníků není překvapivá a stejně tak profesní skupiny prodavačů a kuchařů a číšníků mírou nezaměstnanosti okolo 16 % na regionálním trhu práce nevybočují z celostátního průměru. Zajímavá je však nízká uplatnitelnost profesní skupiny KZAM 24, kde jsou vědci a inženýři z oblasti ekonomie, práva, humanitních a dalších oborů. Potvrzuje se, že po absolventech humanitních a společenských oborů vysokých škol je mimo největší česká města (především Prahu a Brno) nedostatečná poptávka, což studenti vysokých škol při výběru studijního oboru příliš neberou v úvahu.

3.6 - Rostoucí profesní skupiny v Libereckém kraji (2002-2010)

KZAM	Profesní skupina	Průměrná zaměstnanost 2002-2004	Průměrná zaměstnanost 2005-2007	Průměrná zaměstnanost 2008-2010	Změna 2002/4 – 2008/10
833	Obsluha zemědělských, lesních, zemních, zdvihacích a podobných pojízdných zařízení	1550	2086	2764	178%
343	Odborní administrativní pracovníci	4678	8211	8300	177%
341	Obchodní zástupci, finanční zprostředkovatelé	2783	4464	4651	167%
828	Montážní dělníci /práce na montážních linkách/	5901	9947	9264	157%
342	Zástupci - agenti - obchodní, přepravní, pracovníci úřadů a pracovníci v příbuzných oborech	1924	2672	3012	157%
122	Pracovníci středního a vyššího managementu	2918	4054	4179	143%
713	Kvalifikovaní dělníci zajišťující dokončovací stavební práce a pracovníci v příbuzných oborech	4129	4036	5859	142%
721	Formíři, svářeči, výrobci a opraváři výrobků z plechů,	2120	3176	2765	130%
413	Úředníci ve skladech, v dopravě a v přepravě	3029	4488	3804	126%
723	Mechanici a opraváři strojů a zařízení /bez mechaniků a opravářů elektrických a elektronických strojů a zařízení/	4067	3454	4907	121%
913	Pomocníci a uklízeči	3301	3443	3829	116%
311	Technici ve fyzikálních, technických a příbuzných oborech	7772	7911	8081	104%
323	Odborní ošetřovatelé, zdravotní sestry	3711	3245	3852	104%
516	Pracovníci ochrany a ostrahy	2975	2812	2997	101%
722	Kováři, nástrojaři, zámečníci a pracovníci v příbuzných oborech	7381	9260	7411	100%

Poznámka: Šedě vyznačené řádky označují data s nižší mírou spolehlivosti. Zdroj: Výběrové šetření pracovních sil, ČSÚ 2002-2010, data za druhé čtvrtletí příslušného roku.

Komentář: Další vzdělávání je třeba zaměřit zejména na ty profese, po kterých poptávka na trhu práce rostla a u kterých je předpoklad dalšího růstu nebo alespoň stabilního vývoje. Vzhledem k nižší míře spolehlivosti dané málo četnými daty z VŠPS pro profese sledované na úrovni třímístné KZAM, je vývoj poptávky po jednotlivých profesích v období let 2002-2010 dokumentován prostřednictvím tříletých průměrů (2002-2004, 2005-2007, 2008-2010). I přesto je však u sedmi z těchto patnácti identifikovaných profesních skupin průměrná četnost ve tříletém období pod hranicí 4 tisíc osob, což už je statisticky méně validní základ pro analýzy časových řad. Na základě dat, která jsou k dispozici lze konstatovat, že na regionálním trhu práce se mezi nejrychleji rostoucí profese zařadili odborní pracovníci – administrativní pracovníci, obchodníci a manažeři a dále montážní dělníci a kvalifikovaní dělníci stavebních dokončovacích prací.

3.7 - Klesající profesní skupiny v Libereckém kraji (2002-2010)

KZAM	Profesní skupina	Průměrná zaměstnanost 2002-2004	Průměrná zaměstnanost 2005-2007	Průměrná zaměstnanost 2008-2010	Změna 02-04:08-10
521	Prodavači v obchodech	8824	5914	8653	98%
832	Řidiči motorových vozidel	7610	7008	7426	98%
712	Stavební dělníci hlavní stavební výroby a pracovníci v příbuzných oborech	7873	7560	7560	96%
233	Učitelé základních škol a předškolní výchovy	2182	2863	2064	95%
512	Provozní pracovníci stravování a pracovníci v příbuzných oborech	7200	5680	6117	85%
724	Mechanici, seřizovači, opraváři elektrických a elektronických zařízení a přístrojů	4354	3989	3108	71%
932	Pomocní a nekvalifikovaní dělníci v průmyslu /ve výrobě/	4043	5120	2851	71%
732	Skláři a pracovníci v příbuzných oborech /ruční výroba/	7703	5798	5299	69%
743	Kvalifikovaní výrobci textilií, oděvů a výrobků z kůže, kožešin a kvalifikovaní dělníci v příbuzných oborech	3952	3224	2506	63%
131	Vedoucí, ředitelé malých podniků, organizací	12093	9243	5003	41%

Poznámka: Šedě vyznačené řádky označují data s nižší mírou spolehlivosti. Zdroj: Výběrové šetření pracovních sil, ČSÚ 2002-2010, data za druhé čtvrtletí příslušného roku.

Komentář: Obdobný postup jako pro identifikaci rostoucí poptávky je využit i pro identifikace profesí, po kterých na regionálním trhu práce poptávka klesala. Bylo identifikováno celkem deset profesních skupin, u čtyř z nich jsou data méně spolehlivá vzhledem k jejich četnosti ve VŠPS. Největší pokles byl zaznamenán u profesí, které se uplatňovaly zejména v odvětvích, kde zaměstnanost výrazněji klesala - zejména textilní a sklářský průmysl.

3.8 – Rozdíly mezi jednotlivými okresy (prosinec 2011)

	Uchazeči	Volná místa	Uchazeči na 1 volné místo	Podíl na uchazečích	Podíl na volných místech	Míra nezaměstnanosti
Česká Lípa	6519	406	16,1	28%	23%	10,1 %
Semily	3659	215	17,0	16%	12%	8,4 %
Jablonec nad Nisou	4381	334	13,1	19%	19%	7,8 %
Liberec	8727	835	10,5	37%	47%	8,3 %
Celkem kraj	23286	1790	13,0	100%	100%	8,6 %

Zdroj: MPSV, analýzy NVF

Komentář: Obecně lze konstatovat, že kraje často nepředstavují plně propojené trhy práce a mezi jednotlivými okresy může být situace značně odlišná. V rámci Libereckého kraje nejsou tyto rozdíly až tak dramatické – pouze okres Česká Lípa je na tom z hlediska vyhlídek pro uchazeče hůře, což platí zejména pro míru nezaměstnanosti. Velký problém v tomto okrese způsobil konec významného zaměstnavatele Delphi Packard Electric, který v období svého největšího rozmachu vytvářel na 3 tisíce pracovních příležitostí.

Na druhou stranu situace v okresech Jablonec a Liberec je poměrně dobrá. Tyto odlišnosti nicméně způsobují i rozdíly v tom, jaké profese jsou na těchto trzích práce nejvíce nedostatkové či přebytkové.

Okres Liberec, který z hlediska volných míst představuje téměř polovinu poptávky zaměstnavatelů na krajském trhu práce, trápí zejména nedostatek kvalifikovaných pracovníků ve zdravotnictví, jedná se o lékaře, zdravotní sestry i techniky či laboranty ve farmacii. Druhou významnou nedostatkovou skupinu profesí představují středně a vysoko kvalifikovaní pracovníci v oblasti ekonomiky, obchodu, financí a pojišťovnictví, na třetím místě jsou z hlediska poměru uchazečů a volných míst učitelé a lektori dalšího vzdělávání (na druhou stranu volných míst je pro tuto profesní skupinu celkově málo, stejně jako uchazečů). V rámci kraje je v tomto okrese i největší poptávka po IT odbornících nebo konstruktérech. Poměrně velký zájem je i o středně kvalifikované profese v průmyslu – mistry, nástrojaře, svářeče a podobně. Stálý zájem je o řidiče nákladních automobilů, autobusů i vysokozdvížných vozíků.

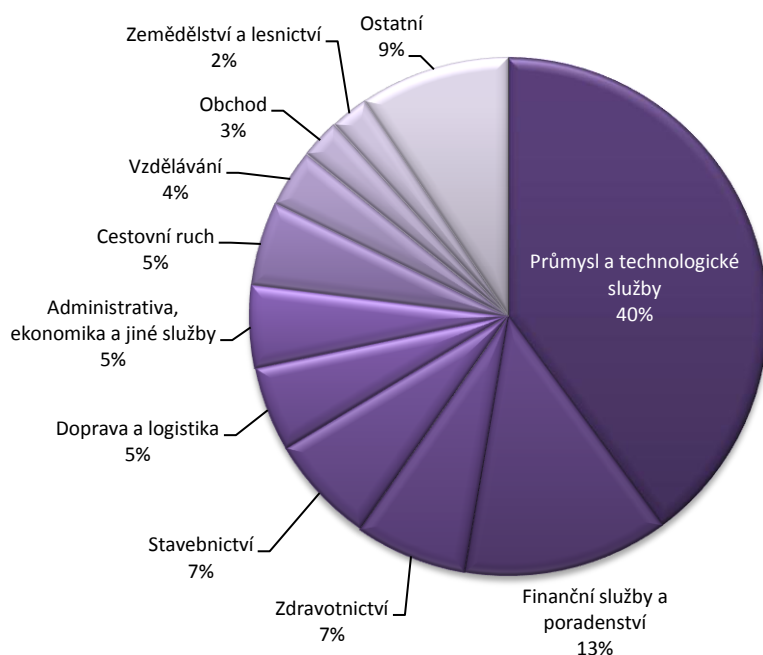
S opačnými vyhlídkami na trhu práce se potýkají zejména pracovníci v oblasti služeb – kuchaři, číšníci, kadeřnice a prodavači, zhoršily se i vyhlídky uplatnění pro řadu profesí v administrativě.

Okres Jablonec nad Nisou také postrádá lékaře a IT odborníky (i když ne v takovém rozsahu), avšak v mnohem větší míře jsou (neúspěšně) poptávány profese, uplatňující se v průmyslu – konstruktéři, technologové, mistři, nástrojaři a svářeči. Špatné vyhlídky mají naopak pracovníci ve službách, obchodě a v administrativě.

Okres Semily pociťuje kromě zdravotnictví nedostatek uchazečů i v textilním průmyslu, málo uspokojivá je i nabídka řidičů nebo kvalifikovaných pracovníků v obchodě (nákupčí, obchodní zástupci). Špatně se uplatňují opět zejména kuchaři nebo číšníci.

Okres Česká Lípa má opět nedostatek lékařů a velmi špatná se jeví i situace v textilním průmyslu, kdy počet volných míst výrazně převyšuje počet uchazečů. Chybí i řada vysoce kvalifikovaných profesí v průmyslu, ať už se strojírenským nebo elektrotechnickým zaměřením, dále jsou opět nedostatkoví řidiči. Kromě již tradičně nedostatkových profesí na krajském trhu práce – kuchaři, číšníci – se poměrně špatně uplatňují i stavební dělníci a řemeslníci i mnoho průmyslových profesí.

3.9 – Pracovní příležitosti dle odvětví



Zdroj: MPSV, analýzy NVF

Komentář: Důležitým indikátorem z hlediska nabídky pracovních míst je jejich odvětvová struktura – kteří zaměstnavatelé nejvýrazněji přispívají k tvorbě pracovních příležitostí. Z hlediska aktuální poptávky na trhu práce je patrné výrazné zaměření na profese v průmyslu a technologických službách (IT, architektonické a inženýrské činnosti).

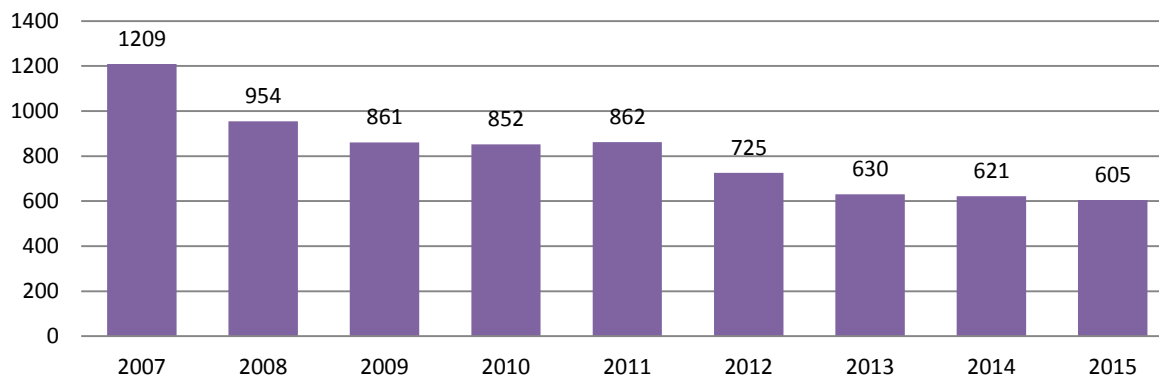
SHRNUTÍ: ROVNOVÁHA NA REGIONÁLNÍM TRHU PRÁCE

Důsledkem recese v Libereckém kraji byl postupný nárůst míry nezaměstnanosti nad republikový průměr. Zlepšení v posledních dvou letech je patrné, avšak přesto je míra nezaměstnanosti o polovinu vyšší, než v roce 2007. Na 1 volné místo připadá v roce 2011 více než 12 uchazečů, přičemž zdaleka nejhorší pozici na trhu práce mají nekvalifikované profese, montážní dělníci (i když jejich zaměstnanost v kraji roste) a překvapivě i vysoce kvalifikovaní pracovníci ve společenských a humanitních oborech.

Naopak mezi nejvíce nedostatkové patří mnoho profesních skupin v průmyslu, zejména se jedná o obsluhu a servis složitějších strojů a zařízení a to například v textilní výrobě, v plastikářském průmyslu, strojírenství a automobilovém průmyslu. Chybí lékaři, učitelé a i pracovníci pro středně a vysoce kvalifikačně náročné profese v ekonomice, obchodu a managementu. Znalosti a dovednosti požadované v těchto profesních skupinách, by měly být výrazněji nabízeny právě prostřednictvím kurzů dalšího vzdělávání. Naproti tomu u chybějících profesí vyžadujících specifické vysokoškolské vzdělání - lékařů, architektů, pracovníků výzkumu a vývoje lze těžko předpokládat, že jejich nedostatek by mohl být řešen dalším vzděláváním. V tomto případě je třeba nedostatek řešit migrací z jiných regionů či ze zahraničí a intenzivnější podporou vhodných studijních oborů vysokých škol v kraji.

4. PŘÍLIV ABSOLVENTŮ NA REGIONÁLNÍ TRH PRÁCE

4.1 - Vývoj počtu absolventů s výučním listem a projekce dalšího vývoje

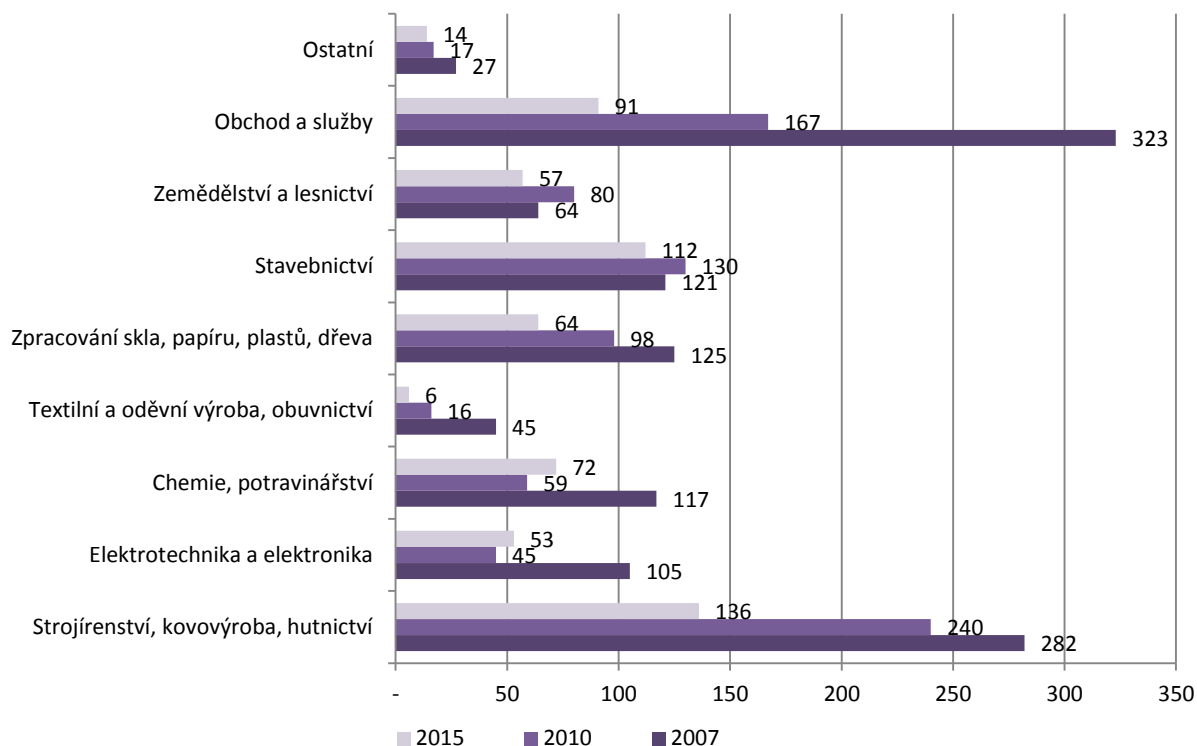


Zdroj: Data ÚIV, projekce NVF.

Komentář: Dostupnost absolventů učebních oborů s výučním listem je ohrožována třemi faktory. Jednak demografickým vývojem – na trh práce budou v příštích letech přicházet populačně slabší ročníky, za druhé klesající popularitou těchto oborů ve srovnání s maturitními a jednak rostoucím zájmem absolventů zapisovat se do dalších stupňů vzdělání (nástavbové programy).

V roce 2010 tak v Libereckém kraji přišly na trh práce jen asi 2/3 absolventů učebních oborů s výučním listem v porovnání s rokem 2007 a do roku 2015 se tento pokles prohloubí na přibližně 50 %. Dopady na jednotlivé učební obory budou diferencované.

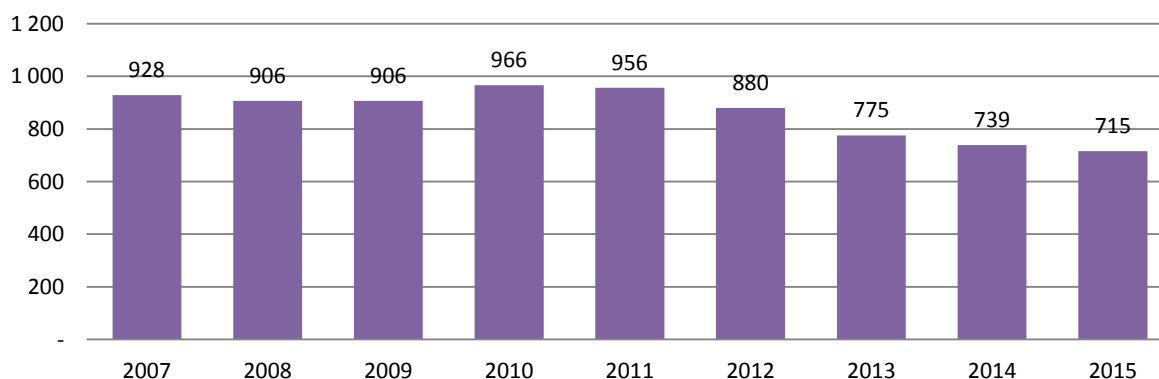
4.2 - Vývoj počtu absolventů s výučním listem pro hlavní obory vzdělání



Zdroj: Data ÚIV, projekce NVF.

Největší propad měřený procentuální změnou v počtech absolventů v roce 2015 oproti počtu absolventů v roce 2007 čeká učební obory textilní a oděvní výroby (pokles o 87 %). Dá se říci, že čerství absolventi těchto učebních oborů na trhu práce v kraji téměř vymizí. Pokles o více než 70 % absolventů čeká učební obory zaměřené na obchod a služby (prodavači, kuchaři apod.). Pro průmyslové podniky je špatnou zprávou pokles o 40-60 % u strojírenských, elektrotechnických a chemicko-technologických oborů. Naopak relativně nízký pokles by měly zaznamenat učební obory stavebnictví a zemědělství.

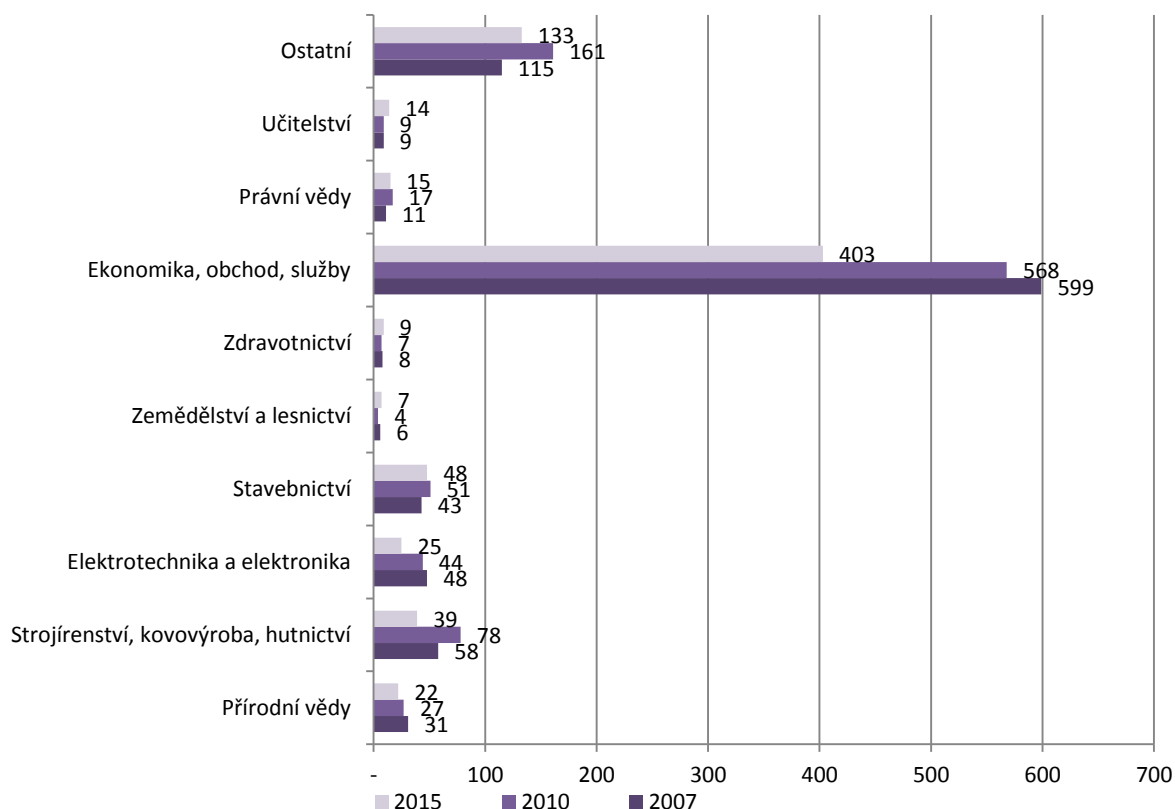
4.3 - Vývoj počtu absolventů maturitních oborů



Poznámka: Nejsou zahrnuti absolventi gymnázií. Zdroj: Data ÚIV, projekce NVF.

Komentář: Maturitní obory čeká rovněž pokles, a to v průměru o 23 % v roce 2015 ve srovnání s rokem 2007. Počty absolventů těchto studijních programů dosahují v letech 2010 a 2011 svého maxima, a to ve spojení se zhoršenou situací na trhu práce (pokles nabídky pracovních příležitostí a nižší zájem zaměstnavatelů absolventy bez praxe) značně zhoršuje jejich uplatnitelnost. K výraznému zlomu dojde v následujících dvou letech, kdy počet nových maturantů vstupujících na trh práce bude klesat. Tento pokles dosáhne v roce 2013 ve srovnání s rokem 2011 téměř 20 %. Pak se situace mírně stabilizuje a úbytky budou pomalejší.

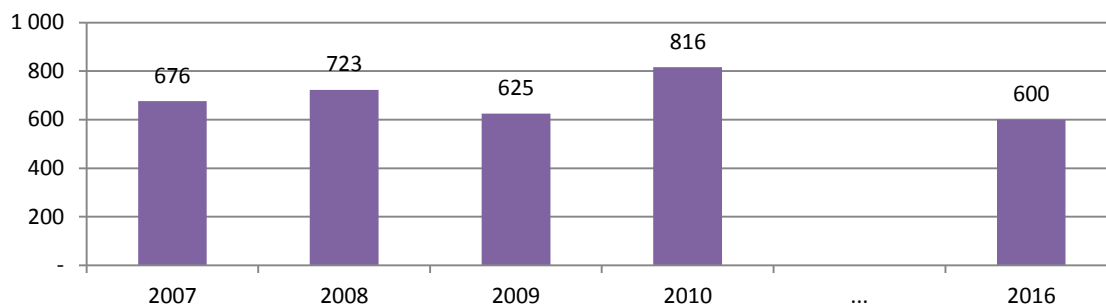
4.4 - Vývoj počtu absolventů s maturitou pro hlavní obory vzdělání



Zdroj: Data ÚIV, projekce NVF.

Komentář: V kraji je naprosto dominantní skupinou maturitních oborů ekonomika, obchod a služby, u které klesne nabídka absolventů v období 2007-2015 o jednu třetinu. Větší pokles zaznamenají i strojírenské a elektrotechnické obory, které jsou ovšem daleko méně početné, což pro zaměstnavatele zhorší již dnes často složité hledání vhodných pracovníků. Relativně dobrá situace bude u stavebních oborů, kde je nabídka absolventů dlouhodobě více méně stabilizovaná.

4.5 - Vývoj počtu absolventů terciárního studia



Zdroj: Data ÚIV, projekce NVF.

Komentář: Počet absolventů magisterského stupně v Libereckém kraji patrně dosáhl v roce 2010 svého maxima, dlouhodobě se však bude rovněž spíše snižovat vzhledem k očekávanému demografickému vývoji (pokles celkového počtu studujících v populačně slabších ročnících). Vzhledem ke změnám v organizaci vysokoškolského studia (což má vliv zejména na poměry studujících v magisterských a navazujících magisterských programech) není u absolventů snadné vytvořit projekci pro nejbližší roky a porovnání současnosti a budoucnosti je provedeno na příkladu let 2010 a 2016 (kdy už pro stanovení počtu absolventů hrají rozhodující úlohu demografické faktory).

SHRNUTÍ: PŘÍLIV ABSOLVENTŮ NA REGIONÁLNÍ TRH PRÁCE

Demografické a sociokulturní změny výrazným způsobem ovlivňují dostupnost absolventů na regionálním trhu práce. Klesnou počty absolventů s výučním listem (o 30 % v období 2010-2015, ve srovnání s rokem 2007 o polovinu), maturantů (o jednu čtvrtinu v období 2010-2015) a pokles postihne i dosud rostoucí vysokoškoláky. Již dnes patrný nedostatek některých profesí v průmyslu s požadavkem středoškolského vzdělání se zřejmě ještě více prohloubí.

Zejména průmyslové podniky v kraji budou ve stále rostoucí míře závislé na programech rekvalifikace a zvyšování kvalifikace, protože počáteční vzdělávání nebude schopné dodat zaměstnavatelům dostatek pracovních sil v potřebné struktuře.

5. PROBLÉMOVÁ MÍSTA NA REGIONÁLNÍM TRHU PRÁCE

Demografické změny významným způsobem ovlivní situaci na trhu práce v Libereckém kraji v nadcházejících letech. V období 1993-1996 totiž došlo k výraznému poklesu porodnosti v kraji (o více než jednu čtvrtinu) a důsledky této změny pocítí trh práce velmi výrazně v období 2011-2014, kdy podstatná část z dětí, narozených v letech 1993-1996 vstoupí na pracovní trh. Setrvačnost demografického vývoje v kraji způsobí, že ke zlepšení situace v dostupnosti absolventů středních škol do roku 2025 nedojde, protože počty narozených dětí v kraji začaly výrazněji stoupat až v roce 2006.

Aktuálně i v krátkodobém výhledu je největším problémem trhu práce v kraji zhoršující se vývoj v nabídce a dostupnosti absolventů učebních oborů s výučním listem a zaměřením na **obsahu strojů a zpracování kovů**.

Chybí **svářeči, elektromechanici, nástrojáři a obsluha obráběcích strojů**, vzhledem k očekávanému vývoji v počtu a struktuře absolventů středních škol se u těchto profesních skupin dá v příštích letech očekávat další zhoršení.

Strojírenství, automobilový a plastikářský průmysl a kovovýroba představují více než desetinu trhu práce v kraji a zůstanou důležitými zaměstnavateli i v příštích letech. Dodavatelé do automobilového průmyslu jsou v kraji navíc koncentrováni do několika významných podniků – mezi deseti největšími zaměstnavateli je jich šest.

Chybí i pracovníci v potravinářství a v některých okresech je neuspokojená poptávka po obsluze textilních strojů. Ve většině případů se jedná o profese s výučním listem, kde se příliv absolventů v dalších letech sníží o desítky procent a problémy zaměstnavatelů tak ještě vzrostou.

U oborů s výučním listem by měl relativně menší pokles počtu absolventů postihnout **stavební obory**, což povede spíše k opačným problémům. Na trhu práce jsou totiž nedostatkovi především stavební řemeslníci (instalatéři, pokrývači, elektrikáři), zatímco stavební dělníci či malíři mají uplatnění znatelně horší. Navíc stavebnictví čekají hubené roky v podobě klesající poptávky po obytných, obchodních i průmyslových stavbách a menším prostředkům státního rozpočtu na dopravní infrastrukturu.

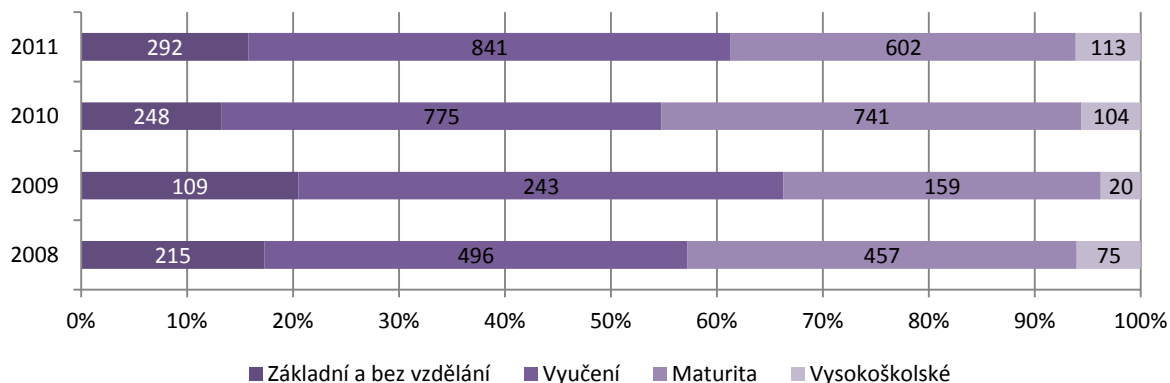
Velkým problémem může být i klesající nabídka pracovních sil pro **vzdělávání a zdravotnictví**. Učitelé patří k poměrně nedostatkovým skupinám na trhu práce (důvodem může ale být i nedostatečně atraktivní mzdové ohodnocení), na druhou stranu klesající počty studentů škol povedou i k redukci pracovních míst v tomto odvětví. Naopak zdravotnictví bude větší problém, zde se bude nesoulad mezi (rostoucí) poptávkou a nabídkou stále zvyšovat.

Vysoce kvalifikované technické profese (IT inženýři, architekti, konstruktéři) jsou na trhu práce nedostatkové, avšak poptávka po nich zatím není co do rozsahu příliš vysoká.

Stabilně **vyšší poptávka** (vzhledem k nabídce) je po **středně kvalifikovaných profesích v administrativě a obchodě** a zde jsou příležitosti pro řešení této situace pomocí nabídky dalšího vzdělávání poměrně zajímavé i do budoucna.

6. NABÍDKA A PRIORITY DALŠÍHO VZDĚLÁVÁNÍ

6.1 – Rozsah rekvalifikačních kurzů dle stupně vzdělání

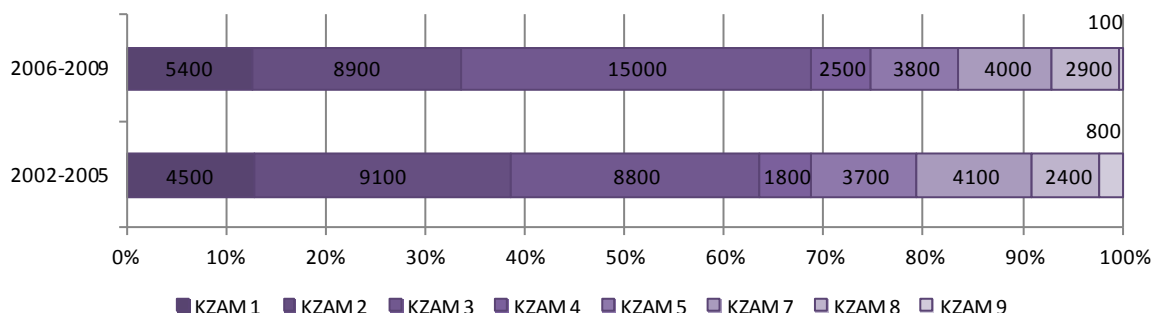


Zdroj: Ministerstvo práce a sociálních věcí, data za 2. čtvrtletí příslušného roku.

Komentář: Rozsah rekvalifikačních kurzů, které spadají pod působnost úřadů práce v kraji, meziročně značně kolísá (v evidenci ÚP bylo např. v roce 2009 jen 534 účastníků rekvalifikačních kurzů, o rok později téměř 1900). To je však ovlivněno spíše způsobem financování, resp. dostupností finančních prostředků (z veřejných zdrojů) na rekvalifikační kurzy. O situaci na trhu práce tak spíše vypovídá vývoj struktury rekvalifikačních kurzů z hlediska stupně vzdělání. Analyzovaná data za období 2008-2011 však nevykazují žádný výraznější trend – podíl rekvalifikací vysokoškoláků se pohybuje okolo 5-6 %, u středoškoláků se jedná o 75-80 % a u osob se základním vzděláním o 15-20 %.

V rámci získávání informací o trendech v oblasti vzdělávání dospělých konzultoval řešitelský tým dostupnost dat o rekvalifikacích, které spadají pod působnost úřadů práce. Bohužel v současné době není možné získat podrobnější informace a to z toho důvodu, že neexistuje jednotná a dostatečně podrobná metodika pro evidenci a vyhodnocování rozsahu rekvalifikačních kurzů, která by umožnila její porovnání v rámci všech krajských ÚP (zejména s ohledem na profesní zaměření těchto kurzů). Z konzultací se zástupci ÚP Liberec bylo možné pouze stanovit některé obecnější trendy v poptávce po rekvalifikacích – kurzy počítačových dovedností, svařování, řízení motorových vozidel (včetně vysokozdvíhových vozíků), účetnictví a osobní služby (masér, kadeřnice) patří k těm, které jsou nejčastěji realizovány.

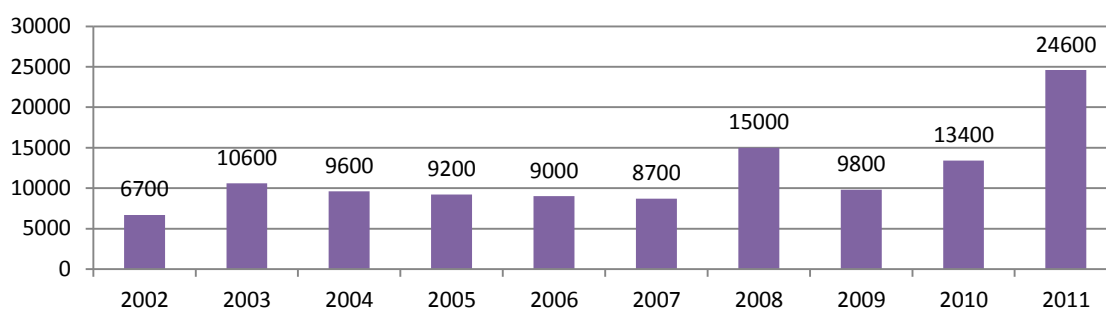
6.2 – Rozsah dalšího vzdělávání pro profesní skupiny v kraji³



Zdroj: Výběrové šetření pracovních sil, ČSÚ 2002-2010, data za druhé čtvrtletí příslušného roku. Popis jednotlivých kategorií KZAM je uveden v příloze k metodice tvorby tohoto informačního produktu.

Komentář: Účast na dalším vzdělávání se sleduje ve Výběrovém šetření pracovních sil (VŠPS) ČSÚ. Neposkytuje sice podrobnější informace o zaměření DV, na druhou stranu díky struktuře dotazníku VŠPS je možné zjistit profesní strukturu účastníků DV a její vývoj v čase. Problémem je opět nedostatečná spolehlivost dat – například v Libereckém kraji byla účast na DV v roce 2009 vykázána pouze pro necelých 10 tisíc osob, což už je málo pro podrobnější profesní strukturaci. Porovnání bylo proto provedeno pro dvě víceletá období – 2002-2005 a 2006-2009 – a jednomístný KZAM, což je již statisticky spolehlivější, i když již mnohem méně přesné. Z grafu 6.2 je vidět, že DV je výrazně častější u kvalifikačně nejnáročnějších profesí (KZAM 1-3), přičemž KZAM 3 (techničtí a odborní pracovníci nejčastěji s maturitním stupněm vzdělání) se na celkovém počtu účastníků DV podílí více než jednou třetinou. S postupem času navíc koncentrace DV na skupiny profesí KZAM 1-3 roste – v prvním období (2002-2005) činil podíl těchto tříd KZAM 63 %, ve druhém se přiblížil 70 %.

6.3 – Celková účast na DV v kraji



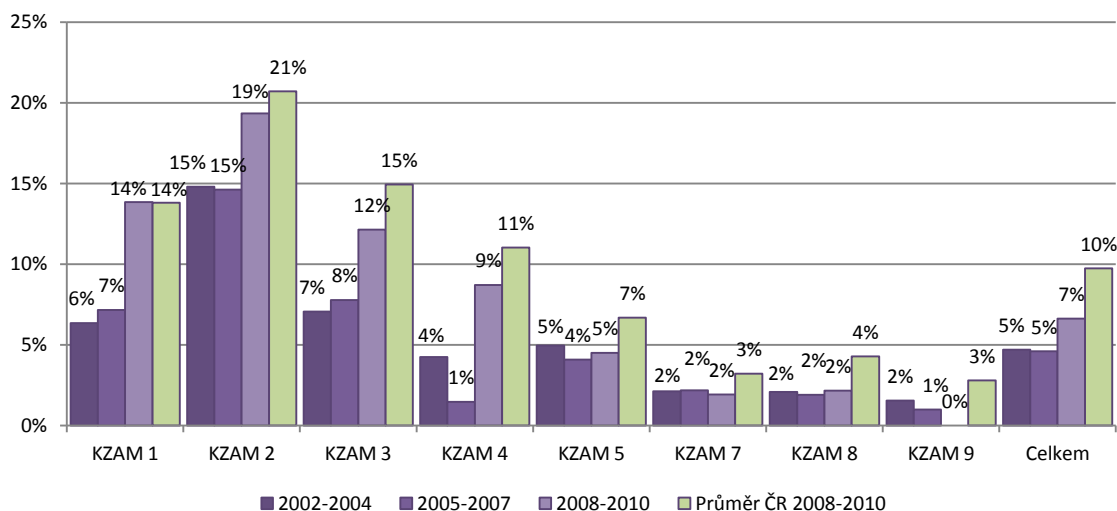
Zdroj: Výběrové šetření pracovních sil, ČSÚ 2002-2010, data za druhé čtvrtletí příslušného roku.

Komentář: Celkový rozsah DV v kraji dosáhl vysoké hodnoty již v roce 2008, což není překvapivé vzhledem k tehdejší situaci na trhu práce. Boom průmyslu a nedostatek pracovních míst výrazně zvýšil poptávku po rekvalifikacích, protože zaměstnavatelé často nebyli schopni najít na trhu práce pracovníky ve vhodné profesní

³ Pro osoby, které uvedly, že se DV účastnily v posledních čtyřech týdnech, předcházejících danému šetření.

a kvalifikační struktuře. V roce recese (2009) se rozsah DV vrátil k „obvyklým“ hodnotám pod 10 tisíc osob, od roku 2010 však došlo k výraznému nárůstu, který se v polovině roku 2011 přiblížil hodnotě 25 tisíc.

6.4 – Intenzita účasti na DV pro jednotlivé profesní skupiny v kraji

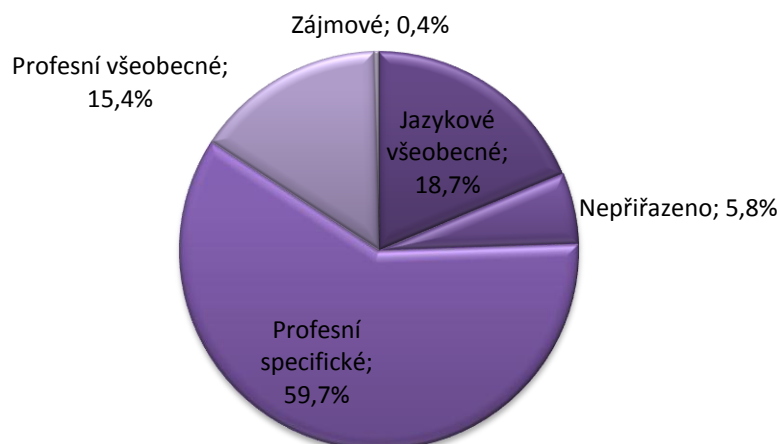


Zdroj: Výběrové šetření pracovních sil, ČSÚ 2002-2010, data za druhé čtvrtletí příslušného roku.

Komentář: Tento indikátor udává podíl osob, účastníků se DV, na celkové zaměstnanosti v dané hlavní třídě KZAM. Průměr pro celý kraj je okolo 5 %. (tak nízká hodnota je daná metodikou šetření, kdy se dotazuje pouze na DV, které proběhlo v uplynulých čtyřech týdnech).

Od roku 2008 je patrný značný nárůst účasti na DV. Nejvýraznější byl u tříd KZAM 1 (Manažeři), 3 (Technici a odborní pracovníci) a 4 (Úředníci), pro dělnické a výrobní profese (KZAM 7-8) účast na DV spíše stagnovala. Graf zároveň zachycuje porovnání krajské účasti na DV s průměrem pro ČR (v letech 2008-2010). Pouze v jediné oblasti – ve vzdělávání manažerů – jsou hodnoty pro Liberecký kraj i průměr ČR obdobné, v ostatních kategoriích Liberecký kraj zaostává. Nejvíce právě v případě dělnických a výrobních profesí (KZAM 7-8).

6.5 – Struktura kurzů DV z hlediska obsahového zaměření v kraji (leden 2011)

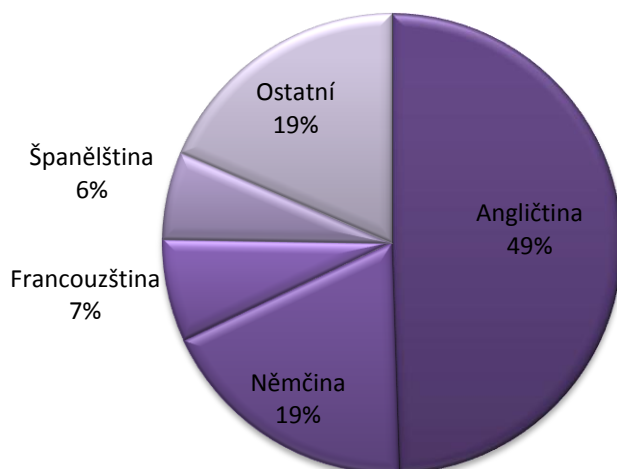


Zdroj: Analýza databáze kurzů DV, vytvořená NVF v rámci projektu Koncept, 2011

Komentář: NVF v rámci projektu Koncept vytvořil databázi kurzů DV, která primárně slouží pro nastavení systému monitoringu DV v České republice. Jedná o unikátní databázi, spojující dostupné informace o kurzech DV v ČR z více zdrojů (EDUCITY, EDUMENU a EU-DAT). Pro Liberecký kraj obsahuje databáze celkem 519 kurzů⁴, z nichž téměř dvě třetiny jsou profesně specifické (je tedy možné je přiřadit konkrétní profesi, jako jsou například kurzy pro účetní) a přibližně jedna pětina jsou jazykové kurzy. Třetí nejčastější skupinou jsou profesní všeobecné kurzy DV, do kterých řadíme např. kurzy obecných IT dovedností (jako ovládání MS Office, což obvykle nemá vazbu na výkon konkrétní profese). Tyto tři kategorie reprezentují téměř 94 % nabídky vzdělávacích kurzů v kraji (v rámci těchto tří portálů).

⁴ Při slučování databází bylo provedeno očištění o duplicitně se vyskytující kurzy.

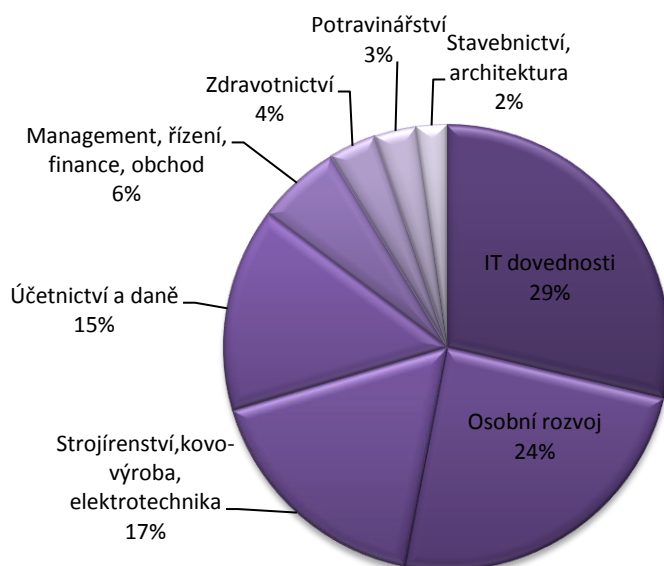
6.6 – Struktura jazykových kurzů DV v kraji (leden 2011)



Zdroj: Analýza databáze kurzů DV, vytvořená NVF v rámci projektu Koncept, 2011

Komentář: Z přibližně stovky jazykových kurzů dominuje angličtina s téměř polovičním podílem na počtu kurzů (nebylo možné zjistit počet účastníků), spolu s němčinou pak tvoří více než dvě třetiny nabídky.

6.7 – Profesionální zaměření kurzů DV v kraji (leden 2011)



Zdroj: Analýza databáze kurzů DV, vytvořená NVF v rámci projektu Koncept, 2011

Komentář: Profesionálně specifických kurzů je v databázi více než 300. Nejvíce jsou poptávány IT dovednosti, na druhém místě je poměrně široká kategorie „osobní rozvoj“, která zahrnuje mimo jiné měkké dovednosti

(komunikace, asertivita, týmová práce atd., které jsou profesně specifické, jako je například „komunikace pro manažery“), na třetím místě jsou technické obory (strojírenství, kovovýroba a elektrotechnika), následované účetnictvím. Tyto čtyři kategorie představují 85 % veškeré nabídky profesně specifických kurzů DV v kraji. Metodika šetření bohužel neumožňuje sledovat tyto kategorie v čase, což by pro vyhodnocení nabídky DV bylo klíčové. Další slabinou této analýzy je nemožnost zjistit skutečnou obsazenost jednotlivých kurzů, což skutečný rozsah nabídky DV samozřejmě zkresluje.

SHRNUTÍ: NABÍDKA A PRIORITY DALŠÍHO VZDĚLÁVÁNÍ

Porovnávání situace na trhu práce s aktuální nabídkou kurzů DV naráží na metodické problémy, protože jen část této nabídky je možné vysledovat a analyzovat. Za současné situace je tak prakticky nemožné dospět k podloženému závěru, zda nabídka DV odpovídá požadavkům trhu práce jak z pohledu zaměstnavatelů, tak z pohledu uchazečů o zaměstnání. Monitoring DV a analýzy trhu práce, ze kterých tento informační produkt v současné době vychází, tak bude nutné podpořit dalším zdrojem – reprezentativním průzkumem zaměstnavatelů i jednotlivců na téma, jak jsou spokojeni s nabídkou DV z hlediska jejího zaměření, případně konzultovat toto téma s vybranými zástupci vzdělavatelů a úřadů práce.

7. Příloha č. 1 – Klasifikace zaměstnání (KZAM)⁵

Hlavní třída 1: Zákonodárci, vedoucí a řídicí pracovníci

11 Zákonodárci, vyšší úředníci

12 Vedoucí a řídicí pracovníci velkých organizací, společností, podniků, apod. vč. jejich organizačních jednotek /manažeři/

13 Vedoucí, ředitelé, kteří řídí malý podnik, organizaci, společnost/za pomoci nejvýše jednoho dalšího řídicího pracovníka/

Hlavní třída 2: Vědečtí a odborní duševní pracovníci

21 Vědci a odborníci ve fyzikálních a příbuzných vědách, architekti a techničtí inženýři /tvůrčí pracovníci/

22 Vědci, odborníci a inženýři v biologických, lékařských a příbuzných oborech

23 Odborní pedagogičtí pracovníci

24 Ostatní vědci a odborní duševní pracovníci jinde neuvedení

Hlavní třída 3: Techničtí, zdravotničtí, pedagogičtí pracovníci a pracovníci v příbuzných oborech

31 Technici ve fyzikálních, technických a příbuzných oborech

32 Techničtí pracovníci v oblasti biologie, zdravotničtí a zemědělské pracovníci a pracovníci v příbuzných oborech

33 Pedagogičtí pracovníci

34 Jiní pomocní odborní pracovníci

Hlavní třída 4: Nižší administrativní pracovníci (úředníci)

41 Nižší administrativní pracovníci /kromě úředníků ve službách a obchodě/

42 Úředníci ve službách a obchodě

Hlavní třída 5: Provozní pracovníci ve službách a obchodě

51 Obsluhující pracovníci

52 Prodavači, manekýni a předváděči zboží

Hlavní třída 6: Kvalifikovaní dělníci v zemědělství, lesnictví a v příbuzných oborech (kromě obsluhy strojů a zařízení)

61 Kvalifikovaní dělníci v zemědělství, lesnictví, rybářství, myslivosti - orientovaní na trh

⁵ Podrobněji na http://www.czso.cz/csu/klasifik.nsf/i/kzam_systematicka_cast

62 Pracovníci získávající obživu v zemědělství a rybářství (samozásobitelé)

Hlavní třída 7: Řemeslníci a kvalifikovaní výrobci, zpracovatelé, opraváři (kromě obsluhy strojů a zařízení)

71 Kvalifikovaní dělníci při dobývání surovin, stavební dělníci a pracovníci příbuzných oborů /kromě obsluhy strojů a zařízení/

72 Kvalifikovaní kovodělníci a strojírenští dělníci /kromě obsluhy strojů a zařízení - hl. třída 8/

73 Výrobci a opraváři přesných přístrojů, umělečtí řemeslníci, polygrafové a pracovníci v příbuzných oborech /kromě obsluhy strojů a zařízení - hl. třída 8/

74 Ostatní kvalifikovaní zpracovatelé a výrobci jinde neuvedení /kromě obsluhy strojů a zařízení - hl. třída 8/

Hlavní třída 8: Obsluha strojů a zařízení

81 Obsluha průmyslových zařízení

82 Obsluha stacionárních zařízení a montážní dělníci

83 Řidiči a obsluha pojízdných strojních zařízení

Hlavní třída 9: Pomocní a nekvalifikovaní pracovníci

91 Pomocní a nekvalifikovaní pracovníci zaměřeni na prodej a služby

92 Pomocní a nekvalifikovaní pracovníci v zemědělství, lesnictví, rybářství a příbuzných oborech

93 Pomocní a nekvalifikovaní pracovníci v dolech a lomech, v průmyslu, stavebnictví, v dopravě a v příbuzných oborech