



Národní zpráva

Česká republika

Posílení kapacity institucí z vybraných států EU v oblasti implementace nařízení č. 883/2004 (EHS) a č. 987/2009 (EHS) a zavedení elektronické výměny dat v oblasti sociálního zabezpečení

Obsah:

OBSAH:	2
1 ÚVOD	3
1.1.1 <i>Centrum mezistátních úhrad (CMU)</i>	6
1.1.2 <i>Ministerstvo práce a sociálních věcí České republiky</i>	7
1.1.3 <i>Česká správa sociálního zabezpečení</i>	7
1.2 Přijaté řešení AP (věcný rozsah)	8
1.3 Zdůvodnění přijatého řešení	11
1.4 Rizika identifikovaná při přijímání rozhodnutí o národním řešení	11
1.5 Financování	12
1.6 Projektové řízení	12
1.6.1 <i>Národní řízení</i>	12
1.6.2 <i>Řízení projektů pro jednotlivé AP</i>	13
1.6.3 <i>Řízení ve vztahu k EESSI (nóta CASSTM 392/09)</i>	13
1.6.4 <i>Meziresortní skupina v rámci ČR (MSE)</i>	13
1.6.5 <i>Pracovní skupina ČSSZ pro přípravu na elektronickou výměnu dat (PSE)</i>	13
1.6.6 <i>Role v EESSI</i>	14
1.6.7 <i>V rámci projektu AP ČSSZ</i>	15
1.7 Time planning národního řešení – FI, BG, CZ, HU, konf CZ	16
1.7.1 <i>První fáze projektu - Příprava projektu</i>	16
1.7.2 <i>Druhá fáze projektu - Realizace technického řešení projektu</i>	17
1.7.3 <i>Třetí fáze projektu - Provozní fáze</i>	19
2 ARCHITEKTURA EESSI Z NÁRODNÍHO POHLEDU	19
2.1 Mapa AP.....	19
2.2 Architektura jednotlivých AP (grafika s popisem).....	19
2.2.1 <i>AP MPSV</i>	19
2.2.2 <i>AP ČSSZ</i>	23
2.2.3 <i>Systém AP CMU</i>	28
2.3 Využití komponent dodaných EK (RI, ICD 1, ICD 2, MD, WEBIC).....	29
2.4 Využití národních komponent	30
3 DOSAVADNÍ ZKUŠENOSTI (TESTOVÁNÍ, PRODUKČNÍ PROSTŘEDÍ)	30
4 RIZIKA IDENTIFIKOVANÁ V SOUČASNOSTI	31
4.1 Na evropské úrovni	31
4.2 Na národní úrovni	31
4.3 Na úrovni jednotlivých AP	32
4.4 Matice rizik	32
5 PROBLÉMY, KTERÉ JE NUTNO ŘEŠIT A V JAKÉM ČASOVÉM HORIZONTU (TABULKA) 33	33
5.1 Pro informaci ostatních partnerů.....	33
5.2 Pro diskuzi.....	33
5.3 K diskuzi a přijetí doporučení v rámci projektu	33
6 PŘÍLOHY	33
7 SEZNAM ZKRATEK	34



Národní
vzdělávací
fond



ACPI
AGENCIJA ZA COVINARNO POUZIVANJE



Kela

1 Úvod

Tento dokument představuje Národní zprávu za ČR v rámci projektu "Posílení kapacity institucí z vybraných států EU v oblasti implementace nařízení č. 883/2004 (EHS) a č. 987/2009 (EHS) a zavedení elektronické výměny dat v oblasti sociálního zabezpečení.

Realizace tohoto projektu mimo jiné vychází z Nařízení Evropského parlamentu a Rady (ES) č. 883/2004 ze dne 29. dubna 2004 o koordinaci systémů sociálního zabezpečení a Nařízení Evropského parlamentu a Rady (ES) č. 987/2009 ze dne 16. září 2009, která závazně ukládají povinnost všem členským státům EU zajistit mezinárodní elektronickou výměnu dat v oblasti sociálního zabezpečení v rámci celoevropské sítě.

Základním cílem projektu pro instituce v České republice je využití všech výhod plynoucích z mezinárodní spolupráce při budování plně fungujících přístupových míst k datům pojištěnců v EU tzv. Access Points (AP), které zajistí potřebnou interoperabilitu s ostatními zahraničními dotčenými orgány v rámci Evropské architektury pro výměnu standardizovaných elektronických dokumentů.

Elektronická výměna by postupně měla zcela nahradit papírovou komunikaci mezi institucemi členských států. Každý členský stát do systému EESSI vstupuje přes tzv. Access Point, který se skládá z národní a mezinárodní části. Access Point se rozumí jakékoliv elektronické kontaktní místo určené příslušným orgánem členského státu pro jednu nebo více oblastí sociálního zabezpečení uvedených v článku 3 základního nařízení.

Na přípravě k připojení na EESSI pracují dotčené instituce z oblasti sociálního zabezpečení v ČR již od roku 2008, kdy byly zpracovány úvodní studie proveditelnosti. Cílem přípravy a realizace studií proveditelnosti bylo vytvoření podmínek pro včasnou přípravu technické dokumentace, pro objektivní výběr dodavatelů, zejména informačních a komunikačních technologií, pro řešení a implementaci potřebného softwarového vybavení, pořízení hardware i pro zajištění vlastního provozu Access Points. Studie proveditelnosti byly průběžně aktualizovány a doplňovány o nové poznatky z tvorby evropské části EESSI. Na základě posledních technických informací ohledně EESSI a budování jednotlivých AP byl zpracován shrnující dokument Funkční a technická specifikace pro Systém.

Česká správa sociálního zabezpečení i Centrum mezistátních úhrad, jakožto styčná místa a příslušné instituce dle nařízení pro jim věcně příslušné oblasti v ČR si jsou vědomy potřeby nadnárodní spolupráce v rámci přípravy na EESSI, mají zájem na definování a řešení společných problémů pro nalezení nejlepší praxe. Proto jsou připraveny aktivně se podílet na realizaci jednotlivých akcí v rámci tohoto projektu.

1.1 Popis struktury sociálního zabezpečení v ČR

Při rozhodování o počtu AP a jejich rozmístění v rámci institucí ČR bylo nutno vycházet z výstupů jednotlivých Ad hoc pracovních skupin zřízených Správní komisí a v rámci jednotlivých oblastí/sektorů/styčných míst ověřovat, zda jsou potřebná data k dispozici, kde se nacházejí, jaká je jejich kvalita a dostupnost. Důležité bylo rovněž rozhodnutí Správní komise týkající se adresáře (directory), které ovlivní rozsah a úspěšnost komunikace mezi institucemi, způsob komunikace se zaměstnavateli nebo regionálními pracovišti etc.

Odvětví, která budou řešit jednotlivé AP v rámci ČR, definovaná článkem 3 Nařízení č.883/04 (EHS), jsou následující:

- dávky v nemoci,
- dávky v mateřství a rovnocenné otcovské dávky,
- dávky v invaliditě, ve stáří a pozůstalých,



NV
NF
Národní
vzdělávací
fond



АСП
АКЦИЯ СОЦИАЛЬНОГО ПОДЪЕМА



Kela

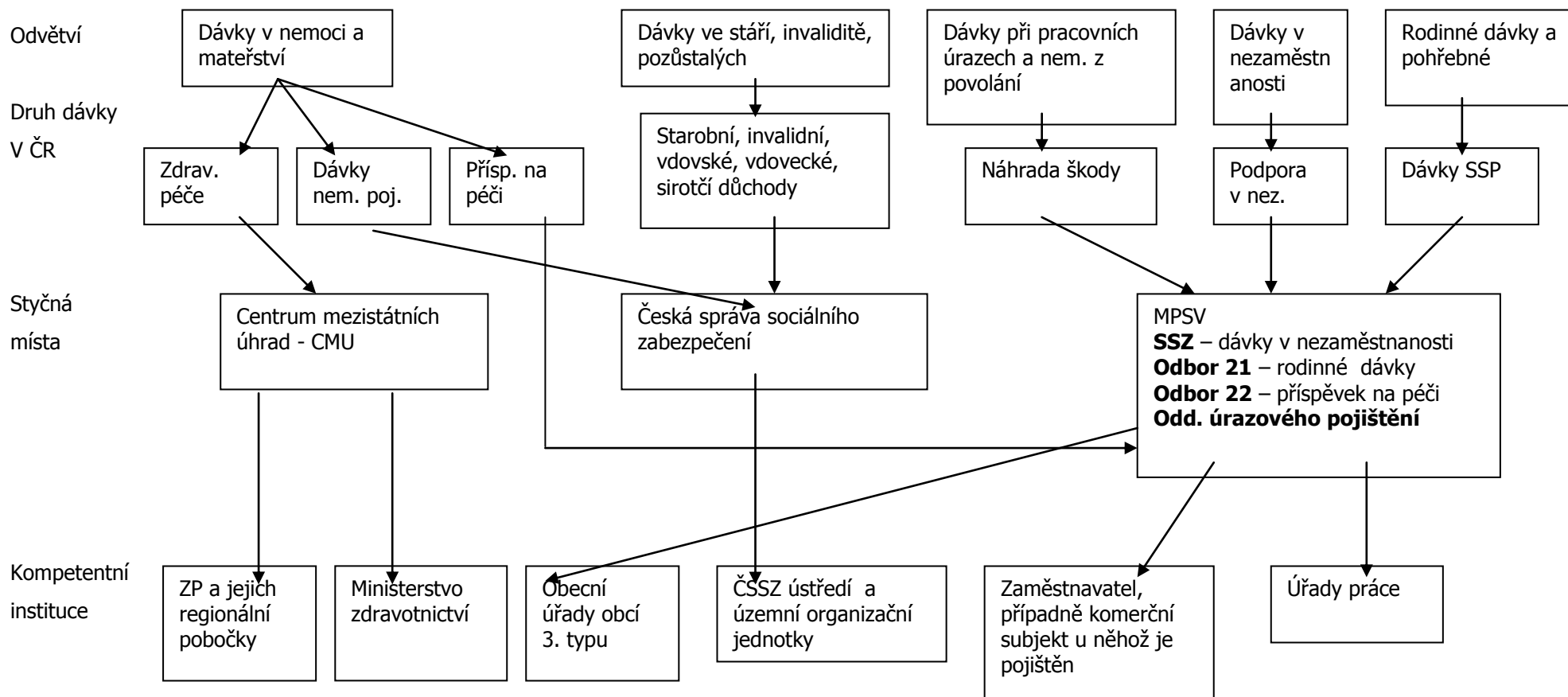
- pohřebné a rodinné dávky,
- dávky v nezaměstnanosti,
- dávky při pracovních úrazech a nemocech z povolání,
- předdůchodové dávky (v současnosti v ČR neexistují).

Výše uvedené oblasti sociálního zabezpečení jsou rozčleněny mezi tři AP, spravované dnešními styčnými místy – Českou správou sociálního zabezpečení, Centrem mezistátních úhrad a Ministerstvem práce a sociálních věcí.

Každý z těchto tří AP vyžaduje odlišné řešení. Stávající systémy MPSV a ČSSZ, na které je nutno řešení AP navázat, se liší jak technologicky, tak věcně (datovým obsahem, funkčností, potřebami integrace). Oblasti, na které jsou AP zaměřeny, jsou obsahově i z pohledu návazných algoritmů zpracování odlišné, v rámci MPSV a ČSSZ fungují odlišné organizační a řídicí struktury a jsou specifikovány různé okruhy požadavků na řešení, implementaci i provoz obou AP.



Struktura odvětví a styčných míst v ČR komunikace mezi nimi





1.1.1 Centrum mezistátních úhrad (CMU)

CMU je styčným orgánem České republiky pro oblast zdravotní péče. Reprezentuje český systém zdravotní péče ve vztahu k celkem 36 státům.

Vzniklo v roce 2001 na základě výzvy k založení a následného pověření ze strany Ministerstva zdravotnictví ČR. Vznik styčného orgánu byl nezbytným předpokladem institucionálního zabezpečení provádění mezinárodních smluv o sociálním zabezpečení a následně i práva Evropských společenství. Od 1.5.2004 vykonává CMU funkce styčného orgánu ČR nejen na základě zmocnění daného jednotlivými mezinárodními smlouvami, ale i na základě přímo závazného a účinného nařízení Rady EHS 574/72.

CMU je sdružením právnických osob (zdravotních pojišťoven). CMU je jedinou institucí, sdružující všechny české veřejné zdravotní pojišťovny. Řeší horizontální otázky systému poskytování zdravotní péče při provádění přímo účinného mezinárodního práva. Statutárním zástupcem CMU je ředitel. Nejvyšším orgánem je správní Rada CMU. Na činnosti rady se kromě statutárních zástupců pojišťoven významně podílí i zástupci Ministerstva zdravotnictví, Ministerstva práce a sociálních věcí a Ministerstva financí.

Předmětem činnosti CMU je plnění úkolů vyplývajících z mezinárodních smluv, zejména:

- 1) zajištění součinnosti jednotlivých ZP,
- 2) dohody se zahraničními styčnými orgány, např. sjednávání a vytváření podmínek pro předávání podkladů pro úhradu věcných dávek zdravotní péče a způsobu této úhrady se styčnými orgány v zahraničí,
- 3) administrativní zabezpečení finančních operací mezi jednotlivými zdravotními pojišťovnami, CMU a styčnými orgány v zahraničí včetně realizace zúčtování
- 4) tvorba společné metodiky provádění mezinárodních smluv, shromažďování a distribuce informací potřebných k provádění mezinárodních smluv zdravotními pojišťovnami a jejich smluvními poskytovateli zdravotní péče,
- 5) spolupráce s Ministerstvem práce a sociálních věcí a s Ministerstvem zdravotnictví na přípravě předpisů mezinárodního práva a souvisejících českých právních předpisů
- 6) součinnost při řešení sporů včetně spolupráce s příslušnými státními orgány a orgány sociálního zabezpečení,
- 7) správní pomoc a poradenská činnost ve vztahu k zahraničním i domácím institucím a pojišťovnám
- 8) zpracování evidence analýzy dat a číselných údajů,
- 9) zajištění dokladů pro realizaci mezinárodních smluv,
- 10) činnost v rámci orgánů EU,
- 11) plnění dalších úkolů dle vyžádání Rady CMU, členských zdravotních pojišťoven České republiky, případně orgánů státní správy, věcně souvisejících s předmětem činnosti CMU dle předchozích bodů tohoto článku.

CMU dále zabezpečuje také následující činnosti:

- informační servis (prostřednictvím www stránek, informačních materiálů, tisku, telefonické a e-mailové služby),
- poradenská činnost (pro české i zahraniční zdravotní pojišťovny, české i zahraniční pojištěnce i zaměstnavatele, ostatní české i zahraniční nositele sociálního pojištění, zdravotnická zařízení atd.),
- metodická činnost (V oblasti provádění mezinárodního práva na území ČR CMU zpracovává metodiky pro české zdrav. pojišťovny, česká zdravotnická zařízení i pojištěnce),
- příslušnost k právním předpisům (CMU spolu s ČSSZ jsou spoluodpovědné za posuzování žádostí o výjimku z příslušnosti k českým, nebo zahraničním právním předpisům o sociálním zabezpečení),
- statistiky (slouží orgánům státní správy i zdravotním pojišťovnám k lepšímu plánování předpokládaných příjmů a výdajů, spojených s mezinárodními závazky ČR),



Národní
vzdělávací
fond



АСП
АГЕНТСТВО ПО СОЦИАЛЬНОМУ ПОДДЕРЖАНИЮ



Kela

- účast v evropských orgánech (statutární zástupce CMU je členem Technické komise a Účetní komise - v rámci DG Employment, které řeší praktické otázky a důsledky koordinace systémů sociálního zabezpečení).

1.1.2 Ministerstvo práce a sociálních věcí České republiky

Ministerstvo práce a sociálních věcí ČR (MPSV) bylo zřízeno s účinností od 1. července 1990 zákonem České národní rady č. 203/1990 Sb., o změnách v organizaci a působnosti ministerstev České republiky jako ústřední orgán státní správy České republiky. Jeho působnost je vymezena v § 9 zákona [č. 2/1969 Sb.](#), o zřízení ministerstev a jiných ústředních orgánů státní správy ČSR, ve znění pozdějších předpisů, takto: MPSV je ústředním orgánem státní správy pro pracovněprávní vztahy, bezpečnost práce, zaměstnanost a rekvalifikaci, kolektivní vyjednávání, mzdy a jiné odměny za práci, důchodové zabezpečení, nemocenské pojištění, nemocenské zabezpečení, sociální péči, péči o pracovní podmínky žen a mladistvých, právní ochranu mateřství, péči o rodinu a děti, péči o občany, kteří potřebují zvláštní pomoc, a pro další otázky mzdové a sociální politiky

1.1.3 Česká správa sociálního zabezpečení

Česká správa sociálního zabezpečení (ČSSZ) jako orgán státní správy vykonává působnost v oblasti důchodového pojištění, nemocenského pojištění a lékařské posudkové služby. ČSSZ je největší správní institucí státní správy České republiky s 8,5 tisíci zaměstnanci. Celkový roční objem příjmů a výdajů této organizace je více než 681 miliard Kč. Spravuje záležitosti více než 7,863 milionů klientů, z toho více než 2,719 milionů důchodců. ČSSZ vyplácí více než 3,347 milionu důchodů.

ČSSZ vykonává působnost v oblasti sociálního zabezpečení (důchodového pojištění a nemocenského pojištění) a lékařské posudkové služby. Její kompetence jsou upraveny zákonem č. 582/1991 Sb., o organizaci a provádění sociálního zabezpečení, ve znění pozdějších předpisů.

ČSSZ plní tyto úkoly :

- rozhoduje o dávkách důchodového pojištění, pokud není v uvedeném zákoně stanoveno, že o nich rozhoduje jiný orgán sociálního zabezpečení, a zařizuje výplaty těchto dávek,
- rozhoduje o povinnosti občana vrátit dávku důchodového pojištění poskytnutou neprávem nebo v nesprávné výši, pokud je o této dávce oprávněna rozhodovat,
- rozhoduje o povinnosti organizace nahradit neprávem vyplácené částky na dávce důchodového pojištění, pokud je o této dávce oprávněna rozhodovat,
- rozhoduje o odvoláních ve věcech, v nichž v prvním stupni rozhodla okresní správa sociálního zabezpečení,
- rozhoduje o odstranění tvrdostí, které by se vyskytly při provádění sociálního zabezpečení, pokud jí bylo v jednotlivých případech svěřeno,
- vybírá pojistné na sociální zabezpečení a příspěvek na státní politiku zaměstnanosti podle zvláštního zákona,
- jedná před soudem v řízení o přezkoumání rozhodnutí ve věcech sociálního zabezpečení,
- plní úkoly při výplatě dávek sociálního zabezpečení do ciziny,
- řídí a kontroluje činnost okresních správ sociálního zabezpečení,
- dává souhlas ke změně pobytu práce neschopného občana při jeho odjezdu do ciziny,
- zajišťuje vydávání tiskopisů předepsaných podle zákona.

Kromě těchto úkolů ČSSZ kontroluje plnění povinností subjektů sociálního zabezpečení, posuzuje zdravotní stav a pracovní schopnost občanů pro účely sociálního zabezpečení, vede evidenci práce neschopných občanů a v určených případech provádí nemocenské pojištění.



Podle koordinačních nařízení EU je ČSSZ styčným místem a příslušnou institucí vůči zahraničním institucím pro peněžité dávky v nemoci a mateřství, důchody a posuzování příslušnosti k právním předpisům.

Česká správa sociálního zabezpečení byla ustavena dnem 1. září 1990 na základě zákona ČNR č. 210/1990 Sb., o změnách v působnosti orgánů České republiky v sociálním zabezpečení a o změně zákona č. 20/1966 Sb., o péči o zdraví lidu, který byl novelou zákona ČNR č. 114/1988 Sb., o působnosti orgánů České republiky v sociálním zabezpečení. Česká správa sociálního zabezpečení je podle zákona ČNR č. 582/1991 Sb., o organizaci a provádění sociálního zabezpečení, ve znění pozdějších předpisů, definována jako:

- orgán sociálního zabezpečení, který provádí výkon sociálního zabezpečení,
- organizační složka státu, na niž se vztahují povinnosti a oprávnění, které zvláštní právní předpisy obecně ukládají, resp. zakládají pro správní úřady nebo orgány státní správy.

V čele České správy sociálního zabezpečení je ústřední ředitel, kterého jmenuje a odvolává ministr práce a sociálních věcí. Ústřední ředitel České správy sociálního zabezpečení odpovídá ministrovi práce a sociálních věcí nebo jím pověřenému vedoucímu zaměstnanci ministerstva příslušné úrovně řízení za plnění úkolů České správy sociálního zabezpečení.

Územními organizačními jednotkami České správy sociálního zabezpečení jsou okresní správy sociálního zabezpečení. V čele okresních správ sociálního zabezpečení jsou ředitelé, kteří odpovídají řediteli České správy sociálního zabezpečení nebo jím pověřenému vedoucímu zaměstnanci České správy sociálního zabezpečení příslušné úrovně řízení za plnění úkolů okresních správ sociálního zabezpečení.

1.2 Přijaté řešení AP (věcný rozsah)

Při rozhodování o počtu AP a jejich rozmístění v rámci institucí ČR bylo nutno vycházet z výstupů jednotlivých Ad hoc pracovních skupin zřízených Správní komisí a v rámci jednotlivých oblastí/sektorů/styčných míst ověřovat, zda jsou potřebná data k dispozici, kde se nacházejí, jaká je jejich kvalita a dostupnost. Důležité bylo rovněž rozhodnutí Správní komise týkající se adresáře (directory), které ovlivní rozsah a úspěšnost komunikace mezi institucemi, způsob komunikace se zaměstnavateli nebo regionálními pracovišti etc.

Záměrem projektu „Vybudování Access Points“ je přejít v rámci koordinace sociálního zabezpečení z papírové komunikace na komunikaci elektronickou. V rámci EU je vytvářen jednotný elektronický systém EESSI, který řeší přenos informací z oblastí sociálního zabezpečení migrujících osob mezi institucemi členských států EU v elektronické podobě. Realizace tohoto projektu mimo jiné vychází z Nařízení Evropského parlamentu a Rady (ES) č. 883/2004 ze dne 29. dubna 2004 o koordinaci systémů sociálního zabezpečení. Elektronická výměna by postupně měla zcela nahradit papírovou komunikaci mezi institucemi členských států. Každý členský stát do systému EESSI vstupuje přes tzv. Access Point, který se skládá z národní a mezinárodní části. Access Point se rozumí jakékoliv elektronické kontaktní místo určené příslušným orgánem členského státu pro jednu nebo více oblastí sociálního zabezpečení uvedených v článku 3 základního nařízení, jehož úkolem je elektronicky odesílat a přijímat údaje nezbytné pro uplatňování základního nařízení a prováděcího nařízení společné sítě členskými státy.

Jednotlivé státy spolu komunikují skrze přístupová místa – AP. Vzhledem ke skutečnosti, že AP bude v praxi vstupním a výstupním místem, kterým budou procházet všechny elektronické dokumenty předávané mezi institucemi jednotlivých členských států, lze na AP zjednodušeně pohlížet jako na „elektronické styčné místo“. V praxi ovšem AP nebude znamenat pouhé technické řešení, protože



v praxi existuje mnoho případů, kdy formuláře nejsou pouze předávány příslušným institucím, ale je potřeba je také před předáním zpracovat. EESSI předpokládá elektronické přijímání a odesílání potřebných informací pomocí strukturovaných elektronických dokumentů – Structured Electronic Documents (dále jen SED) skrze příslušné AP. Vnitrostátní uspořádání, a zejména míra automatizace a elektronizace při vytváření SED na vnitrostátní úrovni je zcela v pravomoci členských států.

Access Point ČSSZ bude řešit následující problematiku:

- důchody (starobní, invalidní, pozůstalostní)
- peněžité dávky v nemoci, mateřství a otcovství
- posuzování příslušnosti k právním předpisům
- vymáhání pohledávek a zápočty dávek
- posuzování zdravotního stavu
- potvrzování dob pojištění
- pracovní úrazy a nemoci z povolání ve stanoveném rozsahu

(Poznámka: ČSSZ odpovídá pouze za peněžité dávky v nemoci; dávky věcné jsou v kompetenci zdravotních pojišťoven a CMÚ, které pro tento účel zřizují vlastní AP.)

Požadavky na řešení AP ČSSZ jsou uvedeny v následujícím seznamu a kategorizovány do dílčích oblastí.

Funkční požadavky

- Realizovat AP pro ČSSZ do stavu „EESSI-enabled“ v souladu s definicí tohoto stavu v rozhodnutí administrativní komise pro koordinaci systémů sociálního zabezpečení ze dne 12. června 2009.
- Pokrýt prostřednictvím ČSSZ AP následující oblasti sociálního zabezpečení:
 - důchody (starobní, invalidní, pozůstalostní)
 - peněžité dávky v nemoci, mateřství a otcovství
 - posuzování příslušnosti k právním předpisům
 - vymáhání pohledávek a zápočty dávek
 - posuzování zdravotního stavu
 - potvrzování dob pojištění
 - pracovní úrazy a nemoci z povolání ve stanoveném rozsahu
- V rámci Access Pointu ČSSZ zajistit:
 - funkce elektronického kontaktního místa pro koordinaci s koordinačním uzlem (CN),
 - funkce automatizovaného směrování na základě adresace,
 - funkce inteligentního směrování založené na sofistikovaném softwaru, který umožňuje automatickou kontrolu a směrování a/nebo lidský zásah,
 - funkce komunikace s ostatními národními AP
 - integraci AP na provozní aplikace ČSSZ, poskytující data pro zpracování SED.

Technické požadavky

- Využít funkce a implementaci IPAP (mezinárodní část AP) dodávané prostřednictvím Evropské komise (EK) v rámci referenční implementace (RI) a zajistit podmínky pro další podporu a rozvoj implementace poskytované EK.
- Při komunikaci respektovat SEDy definované administrativní komisí pro koordinaci systémů sociálního zabezpečení.
- Zajistit komunikaci s ostatními IPAP v rámci sítě sTESTA a s využitím rozhraní, protokolů a technologií definovaných v RI IPAP.
- Umožnit odesílání a přijímání všech relevantních SED pro daný sektor vyhrazený AP ČSSZ v XML struktuře dané a pravidelně aktualizované vůči koordinačnímu uzlu (CN) EESSI.
- Základním vyhledávacím kritériem bude ID SEDu.

Ostatní požadavky

- Výkonnost



Národní
vzdělávací
fond



АСП
АКЦИОННО-ОБЩИННО-КОOPERАТИВНОЕ
ОБЩЕСТВО



Kela

- a. Propustnost zpráv je požadována v počtu 6 000 000 za rok v obou směrech.
- Dostupnost
 - b. Realizovat vysoce dostupné řešení, jehož serverová část funguje ve dvou na sobě nezávislých a geograficky oddělených lokalitách. Klientská část musí být přístupná všem oprávněným pracovníkům Zadavatele, a to jak z vnitřní sítě Zadavatele tak i vzdáleným zabezpečeným přístupem ze sítě Internet.
 - i. 1. Je požadována uživatelská dostupnost aplikací v pracovní době v pracovních dnech
 - ii. 2. Dostupnost komunikačních rozhraní pro spolupracující systémy je požadována 7 dní v týdnu, 24 hodin denně
 - iii. 3. Akceptovatelná dostupnost systému jako celku je vyšší než 96%
 - iv. 4. Plánované odstávky 4 hod / týden
- Bezpečnost
 - a. Systém pracuje s informacemi o osobách a platbách a musí zajistit vysokou informační bezpečnost při vzniku, přenosu, ukládání, používání a likvidaci informací v souladu s bezpečnostní politikou ČSSZ.
 - b. Pro přístup uživatelů ČSSZ je potřeba využít vysoký stupeň zabezpečení s využitím certifikátů na osobních čipových kartách.
 - c. O klíčových operacích a operacích s citlivými daty je nutné pořizovat a uchovávat záznamy událostí (logy).
- Začlenění do existujícího provozního prostředí
 - a. Řešení musí být vhodným způsobem zapojeno do komunikační infrastruktury Zadavatele.
 - b. Všechny části řešení musí být zapojeny do současné dohledové infrastruktury Zadavatele.
- Zotavení po havárii (disaster recovery, DR)
 - a. Součástí dokumentace systému musí být plán jeho obnovy po havárii (DRP).
 - b. V rámci testování musí být ověřena realizovatelnost DRP.
- Rozšiřitelnost a škálovatelnost
 - a. Řešení musí umožnit postupné zavádění, rozšiřování počtu, změny struktury a změny procesů zpracování SED.
- Jazykové prostředí
 - a. Jazyk v rámci uživatelského prostředí je požadován český. Aplikace musí být připravena na budoucí doplnění dalšího jazyka.

Dle technické definice je Access Point jednotka, která provádí následující funkce:

- funkce elektronického kontaktního místa;
- funkce automatizovaného směrování na základě adresace;
- funkce inteligentního směrování založené na sofistikovaném softwaru, který umožňuje automatickou kontrolu a směrování a/nebo lidský zásah.

Výměna údajů mezi členskými státy bude probíhat prostřednictvím zabezpečené sítě sTESTA spravované EK. Síť sTESTA je zabezpečeným propojením mezi členskými státy EU. Jejím prostřednictvím si mohou místa, která jsou na ni připojena, předávat vymezené informace. Tato síť umožňuje předávání informací s bezpečností na úrovni zabezpečení mezibankovní komunikace, což odpovídá cíli EESSI s ohledem na to, že jde o citlivé údaje z oblasti sociálního zabezpečení, nicméně nejde o informace klasifikované z hlediska utajení.



Budoucí funkční provoz AP má několik základních charakteristik. Provoz AP bude postupně plně automatizovaný, nicméně s možností lidského zásahu, aby SED byl správně vyplněn a poslán správnému adresátovi, případně byli opraveny chyby jiného odesílatele SED. V rámci dotace z IOP mohou být řešeny investiční náklady – budoucí provozní bude hradit instituce provozující konkrétní AP. V současné době se neuvažuje o zpoplatnění operací při odesílání či přijímání jednotlivých SED.

1.3 Zdůvodnění přijatého řešení

Jak již bylo v kapitole 1.2. zmíněno, bylo nutno při rozhodování o počtu AP a jejich rozmístění v rámci institucí ČR vycházet z výstupů jednotlivých Ad hoc pracovních skupin zřízených Správní komisí a v rámci jednotlivých oblastí/sektorů/styčných míst ověřovat, zda jsou potřebná data k dispozici, kde se nacházejí, jaká je jejich kvalita a dostupnost. Důležité bylo rovněž rozhodnutí Správní komise týkající se adresáře (directory), které ovlivní rozsah a úspěšnost komunikace mezi institucemi, způsob komunikace se zaměstnavateli nebo regionálními pracovišti etc.

Při zvolení struktury 3 AP v ČSSZ byly zohledněny následující faktory:

- Připojení ČR do sTESTA zprostředkovává MV ČR
- Struktura AP kopíruje strukturu styčných míst
- Možnost otevření AP dalším kompetentním institucím
- Komunikace mezi AP na národní úrovni

Hlavním výstupem Projektu je vybudování plně funkčních přístupových míst k datům pojištěnců v EU, které bude obsahovat veškerý potřebný HW, SW s funkčním napojením jak do mezinárodní části systému tak napojení do IS národní části AP včetně propojení s jednotlivými příslušnými institucemi. Vybudovaný AP musí být plně kompatibilní se systémem EESSI a dalšími AP (pro jiné oblasti výměny dat) v rámci zajištění české národní části tohoto systému.

Byla vzata v úvahu i klíčová omezení AP, definovaná Evropskou komisí

- Při výměně SED mezi AP ČSSZ a ostatními AP na národní úrovni proces zpracování SED začne v AP, v němž byl přijat z mezinárodní sítě, a tento AP bude za tento proces odpovědný,
- Struktura dat SED odesílaných do mezinárodní sítě musí splňovat požadavky stanovené na mezinárodní úrovni,
- Citlivá data přenášená mezi mezinárodní sítí a RI a mezi RI a NPAP budou šifrována a dešifrována s využitím prostředků poskytovaných RI,
- Mezinárodní část celého řešení, tedy i RI (IPAP ČSSZ), bude propojena uzavřenou sítí na vyhrazené infrastruktuře sTESTA. Přijímání dat z ostatních AP a odesílání dat ostatním AP na národní úrovni, tj. mezi NPAP a MPSV a CMÚ bude probíhat zabezpečeně, ideálně prostřednictvím zabezpečené sítě sTESTA, bude-li to umožněno institucí zodpovědnou za správu a provozování sTESTA,
- Zálohování a archivace detailního obsahu SED, včetně jeho příloh, bude prováděna jen do doby odeslání SED z AP ČSSZ do národní, vnitřní nebo mezinárodní sítě,
- Archivace metadat, číselníků a dalších dat neobsahujících osobní nebo citlivé údaje bude prováděna v plném rozsahu s ohledem na objem archivovaných dat.

1.4 Rizika identifikovaná při přijímání rozhodnutí o národním řešení

Při definici AP v ČR bylo nutno řešit souběžně financování (otázka zdrojů), rozsah a funkcionalitu evropské dodávky a obecně funkcionalitu systému (zejména nejasnosti týkající se sektorů), možnosti postupného připojování národních AP a legislativně – organizační řešení



Národní
vzdělávací
fond



ACPI
AGENCIJA ZA ODRŽIVU IZOBOLJAVU
KVALITETE



Kela

v ČR. Z tohoto pohledu zůstala dlouho otevřená otázka umístění dávek při pracovních úrazech a nemocích z povolání. Zákon, který tuto problematiku upravuje, má odloženou účinnost na 1.1.2013. V současnosti je agenda roztržena mezi několik státních a soukromých subjektů. S ohledem na předpokládané řešení tj. pověření ČSSZ prováděním uvedeného zákona, plánuje se, že AP pro tuto oblast bude rovněž ČSSZ.

1.5 Financování

AP ČSSZ a AP MPSV budou financovány ze strukturálních fondů Evropské unie s českým kofinancováním. Projekt bude financován na základě projektového záměru č. 154, který je součástí seznamu projektů tzv. Smart Administration (schváleno usnesením Vlády ČR č. 757/2007), „Vybudování Access Points – přístupových míst ČR do Evropské architektury pro výměnu standardizovaných zpráv v oblasti sociálního zabezpečení migrujících osob“ (dále jen „Vybudování Access Points“ nebo „AP“).

Ministerstvo práce a sociálních věcí České republiky je zodpovědné za celkovou koordinaci, přípravu a realizaci projektu AP MPSV a AP ČSSZ.

Vzhledem ke skutečnosti, že projekt řeší vybudování dvou AP, přičemž jeden bude provozován ČSSZ, musí být v tomto ohledu patřičně ošetřeny vlastnické vztahy. Veškerý hmotný i nehmotný majetek projektu bude pořízen v rámci výběrového řízení na implementátora technického řešení projektu. Veškeré postupy zadávání veřejných zakázek budou v souladu se zákonem č. 137/2006 Sb. Majetek nebude po dobu používání odepisován a zůstane v majetku žadatele.

Z hlediska vlastnictví budou oba Access Pointy v majetku MPSV a úprava vlastnických vztahů vůči ČSSZ bude řešena následovně.

MPSV je na základě zákona č. 219/2000 Sb., o majetku České republiky a jejím vystupování v právních vztazích a vyhlášky č. 62/2001 Sb., o hospodaření organizačních složek státu a státních organizací s majetkem státu oprávněno hospodařit se svým majetkem. § 19 zákona č. 219/2000 Sb., umožňuje změnu příslušnosti hospodaření s majetkem státu. Majetek může MPSV předat ČSSZ bezúplatně dle § 16 vyhlášky č. 62/2001 Sb., o hospodaření organizačních složek státu a státních organizací s majetkem státu.

Vedení majetku, evidence majetku a nakládání s majetkem bude vedeno v souladu se všemi interními předpisy MPSV i ČSSZ.

AP CMÚ bude vybudováno z vlastních finančních zdrojů – resp. zdrojů zdravotních pojišťoven.

1.6 Projektové řízení

1.6.1 Národní řízení

Návrh národního řešení bylo přijato na úrovni meziresortní Pracovní podskupiny pro koordinaci sociálního zabezpečení a následně přijato rozhodnutí vedení Ministerstva práce a sociálních věcí ČR (AP MPSV a AP ČSSZ) a Ministerstva zdravotnictví ČR (AP CMÚ). Za účelem řízení a koordinace v rámci celé ČR byla v rámci této Pracovní skupiny pro koordinaci ustavena meziresortní komise pro elektronizaci, jejímiž členy jsou česká styčná místa a instituce odpovědné za evropskou agendu svými zástupci (z oblasti administrativy a IT), zástupci ČR v Technické komisi a dalších orgánech /skupinách, které v rámci Správní komise působí a zástupci příslušných úřadů.

Zástupci ve výše uvedených orgánech průběžně konzultují danou problematiku s jednotlivými členy PS a důležité materiály vyvěšují na webové adrese MSE a zajišťují koordinaci národního řešení.

MSE se schází cca v tříměsíčních cyklech nebo ad hoc, její svolávání, řízení a pořizování zápisu je založeno na cirkulačním principu mezi ČSSZ, CMÚ a MPSV.



1.6.2 Řízení projektů pro jednotlivé AP

AP ČSSZ:

Řešení ČSSZ obsahuje tyto projekty:

- HW a SW v rámci projektu financovaného ze EU strukturálních fondů (hlavní část, součást projektu vedeného MPSV) – řízení je zajišťováno projektovou kanceláří MPSV a projektovým managementem
- Doplnkové projekty (projekt testování v přechodném období, projekt „Mezinárodní pojistné vztahy“ – pro příslušnou legislativu, projekt pro SW pro důchody, projekt na oblast vymáhání pohledávek českých a mezinárodních etc.) – řízení zajišťováno projektovou kanceláří ČSSZ a projektovými managementy

AP MPSV:

- HW a SW v rámci projektu financovaného ze EU strukturálních fondů (hlavní část, součást společného projektu s ČSSZ – viz výše) – řízení je zajišťováno projektovou kanceláří MPSV a projektovým managementem

AP CMÚ:

V rámci CMU byla již v roce 2007 zřízena tzv. Komise pro elektronizaci dokumentů a dat (KEDD), která plní funkci poradního orgánu ředitele CMU v otázkách elektronizace. Členy KEDD jsou kromě zástupců CMU, kteří KEDD předsedají, také zástupci jednotlivých zdravotních pojišťoven. V rámci KEDD byla projednávána mj. i zadávací dokumentace pro veřejnou zakázku na vytvoření AP CMU.

1.6.3 Řízení ve vztahu k EESSI (nóta CASSTM 392/09)

1.6.4 Meziřesortní skupina v rámci ČR (MSE)

V ČR byla ustavena meziřesortní komise pro elektronizaci, jejímiž členy jsou ČSSZ, CMÚ, MPSV, MZ. V České republice se zatím předpokládají 3 access pointy, a to pro oblasti: 1/ dávky v nemoci a mateřství (CMÚ), 2/ důchody a příslušnost k právním předpisům (ČSSZ), 3/ dávky v nezaměstnanosti a rodinné dávky (MPSV).

S ohledem na daný maximální počet pěti AP na stát došlo v rámci ČR ke shodě na 3 AP (v zásadě kopírují styčné orgány) a jejich rozdělení :

- ČSSZ (důchody)
- MPSV (dávky SSP a dávky v nezaměstnanosti)
- CMÚ (dávky v nemoci a mateřství)

Bylo dohodnuto, že ČSSZ bude pro oblast peněžitých dávek v nemoci a mateřství (PDNM) využívat přístupové místo CMÚ. V rámci ČR je nutné dořešit budoucí praxi předávání dat ve sporných oblastech, jako jsou dávky dlouhodobé péče nebo dávky při pracovních úrazech.

1.6.5 Pracovní skupina ČSSZ pro přípravu na elektronickou výměnu dat (PSE)

Pracovní skupina pro elektronizaci (dále jen PSE) na ČSSZ byla ustavena rozhodnutím porady vedení ČSSZ v r. 2007 a je řízena ředitelkou odboru koncepcí a systémové integrace ČSSZ, která je



současně zástupcem za ČR v Technické komisi . Její zástupkyní je expert ČSSZ v Správní komisi, vedoucí mezinárodního odboru ČSSZ.

PSE vypracovala materiál, tzv. Harmonogram prací , který vychází z Harmonogramu projektu na vybudování elektronického systému pro výměnu informací v oblasti sociálního zabezpečení (EESSI) . Harmonogram stejně tak jako cílové řešení byl schválen vedením ČSSZ.

Členové pracovní skupiny se aktivně podílí na přípravě ČSSZ na provádění Nařízení č.883/2004 (EHS) v oblasti mezinárodní elektronické výměny dat. Schází se k jednáním a vedou zápisy z těchto jednání. Byla vytvořena webová stránka pro potřeby PSE v prostředí ČSSZ, kde je veškerá potřebná dokumentace pro členy PSE. Jedná se o adresář PK\36_PSE.

PSE vypracovala materiál Harmonogram prací, který vychází z harmonogramu projektu na vybudování elektronického systému pro výměnu informací v oblasti sociálního zabezpečení (EESSI) a vyzvala ostatní české instituce k zaslání jejich časových plánů, aby všechny instituce postupovaly pokud možno v souladu. Harmonogram je průběžně aktualizován.

1.6.6 Role v EESSI

V souladu s nótou CASSTM 392/09 je nutné, aby každý členský stát jmenoval národního koordinátora a jeho zástupce pro projekt EESSI a tzv. AP managery.

NA MSE bylo schváleno, že za ČR budou jmenovány následující osoby:

- národní koordinátor: Radka Poláková
- zástupce koordinátora: Václav Janalík, CMÚ
- AP manager :
 - APCZ01 je AP CMU - Václav Janalík
 - APCZ02 je AP MPSV - Ivana Chalupová
 - APCZ03 je AP ČSSZ - Ondřej Církva

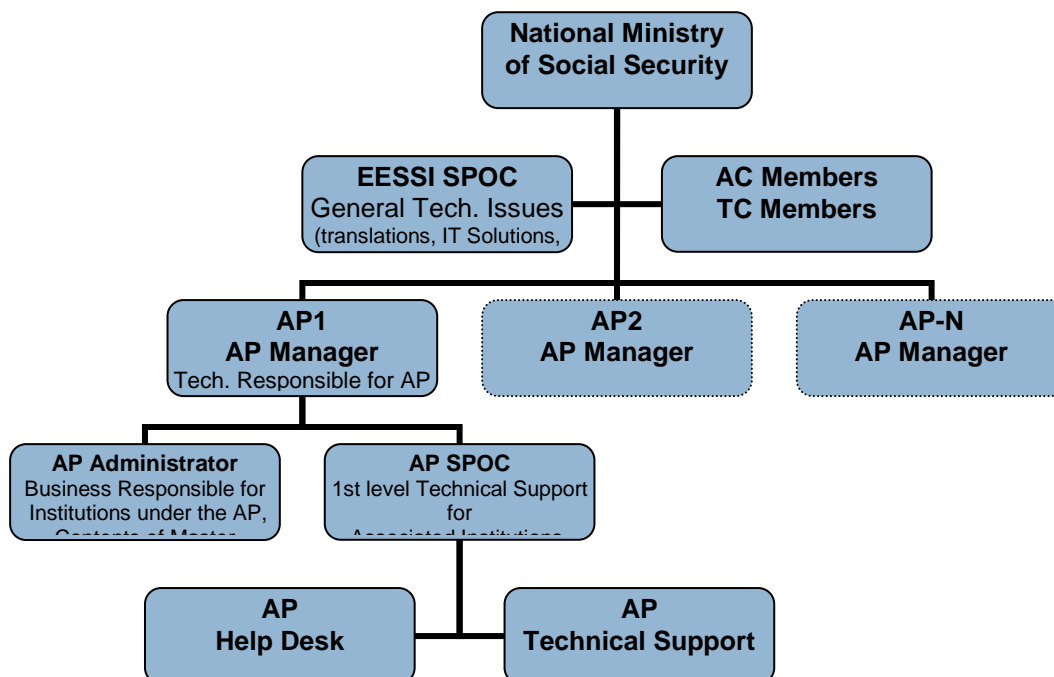
EESSI SPOC – na národní úrovni, národní kontaktní místo, Ing. Radka Poláková.

AP Manager - role na každém národním AP:

- AP CMÚ Václav Janalík
- AP MPSV Ivana Chalupová
- AP ČSSZ Ing. Ondřej Církva

AP Administrátor – národní business role, aktualizace MD, účastní se školení

- za CMÚ: Václav Janalík
- za MPSV: Ivana Chalupová
- za ČSSZ : Ing. Jana Rychtářová



1.6.7 V rámci projektu AP ČSSZ

Řízením projektu je pověřen **vedoucí Projektu (projektový manažer)**, který je zaměstnancem žadatele. Pro účely Projektu bylo vytvořeno nové pracovní místo projektového manažera na polovinu pracovního úvazku. Úkolem manažera Projektu je koordinovat aktivity Projektu a řídit projektový tým. Vedoucí projektu má určeného zástupce, který v době jeho nepřítomnosti vykonává funkce vedoucího projektu.

V rámci struktury projektového řízení jsou navrženy dvě řídicí úrovně:

- **Řídicí výbor pro realizaci Projektu;**
- **Vedoucí projektu;**

V rámci struktury projektového řízení je dále definován (vytvořen) **projektový tým**, který je výkonným prvkem Projektu, nikoli řídicí úrovní. Mzdové náklady projektového týmu jsou způsobilým nákladem projektu a je součástí rozpočtu projektu.

Všechny jmenované struktury jsou tvořeny zaměstnanci MPSV a ČSSZ.

Veškeré činnosti vykonávané v Projektu č. 154 jsou zajištěny členy týmu, kteří za danou oblast odpovídají a v rámci organizační struktury týmu mají jasně vymezené kompetence. Osoba odpovědná za konkrétní oblast či úkol bude operativně iniciovat jednání dalších členů týmu, dle jejich zapojení. O výsledcích bude informovat vedoucího Projektu a na pravidelné schůzce také ostatní členy týmu.

Svoláváním schůzek projektového týmu je pověřen vedoucí projektu, který zajišťuje svolávání schůzek. Cílem schůzek je předání základních informací o vývoji projektu, stanovení cílů a úkolů pro následující období a jejich kontrola, případně rozbor a návrh řešení vzniklých problémů při realizaci projektu.



Vzniklé nestandardní a neočekávané události budou řešeny členem týmu odpovědným za danou oblast, který neprodleně obeznámí se situací vedoucího projektu a spolu s dalšími osobami projektového týmu vypracují návrh řešení vzniklé situace, který bude v souladu s pravidly IOP.

1.7 Time planning národního řešení – FI, BG, CZ, HU, konf CZ

Číslo	Popis fáze (kroky realizované v rámci fáze)	Zahájení fáze (datum)	Ukončení fáze (datum)
1	Přípravná fáze	1.12.2009	30.9.2010
2	Realizační fáze (realizace technického řešení projektu)	1.10.2010	30.5.2012
2.1	Realizační - část AP MPSV	1.10.2010	31.5.2012
2.2.1	Rozpracování - systémový projekt Access pointu	1.10.2010	30.11.2010
2.2.2	Rozpracování - Technicko-implemenční projekt Access Pointu	1.12.2010	31.3.2011
2.2.3	Realizace technického řešení Access Pointu	1.3.2011	30.11.2011
2.2.4	Nasazení a pilotní provoz Access Pointu MPSV	1.10.2011	31.5.2012
2.2.5	Monitoring projektu - část MPSV	1.2.2010	30.6.2012
2.2.6	Řízení projektu - část MPSV	1.2.2010	30.6.2012
2.2	Realizační část AP ČSSZ		
2.1.1	Zajištění technické infrastruktury pro AP	1.10.2010	31.1.2011
2.1.2	Analýza a návrh řešení aplikačního software a komunikací	1.11.2010	31.5.2011
2.1.3	Realizace aplikačního SW AP	1.2.2011	30.9.2011
2.1.4	Realizace aplikačního SW - ČSSZ interní část	1.4.2011	31.1.2012
2.1.5	Implementace aplikačního SW AP a ČSSZ interní část	1.8.2011	28.2.2012
2.1.6	Zkušební provoz jednotlivých AP	1.11.2011	28.2.2012
2.1.7	Přechod na rutinní provoz AP v rámci EESSI	1.1.2012	30.4.2012
2.1.8	Monitoring projektu - část ČSSZ	1.2.2010	30.6.2012
2.1.9	Řízení projektu - část ČSSZ	1.2.2010	30.6.2012
3	Provozní fáze (rutinní provoz)	1.7.2012	1.7.2017

1.7.1 První fáze projektu - Příprava projektu

První fáze projektu obsahuje tyto předpokládané aktivity:

- Vypracování studie proveditelnosti,
 - návrh projektového týmu, určení vedoucího projektu,
 - definování oblastí a z nich vyplývajících úkolů, které bude AP zpracovávat a předávat,
 - základní návrh IT architektury (s ohledem na splnění funkčních požadavků, včetně požadavků na bezpečnost, spolehlivost a výkonnost),



- základní návrh workflow,
 - návrh personálního zabezpečení provozu,
 - základní Specifikace ICT zabezpečení a postupu řešení,
 - návrh potřebného HW a SW,
 - rozpracování studie proveditelnosti do zadání pro veřejnou zakázku, plán realizace projektu, dohoda o kooperaci s partnery.
 - vyhodnocení EU části a promítnutí do národního řešení AP
 - Vyhodnocení EU části a promítnutí do národního řešení AP,
- Sestavení žádosti o dotaci do IOP

 - Organizace výběrového řízení na dodavatele
 - zpracování zadávací dokumentace,
 - sběr, vyhodnocení nabídek,
 - výběr dodavatele/dodavatelů, podpis smlouvy.

 - Řízení projektu
 - tvoření personálních, systémových smluvních a administrativních podmínek pro realizaci projektu,
 - sestavení realizačního týmu projektu,
 - řízení, administrace, publicita projektu.

1.7.2 Druhá fáze projektu - Realizace technického řešení projektu

Druhá fáze projektu obsahuje tyto předpokládané aktivity:

AP MPSV:

- Rozpracování - systémový projekt Access pointu
 - Revize klíčových informací o stavu a rozvoji EESSI a MPSV (základní architektonický, technický a procesní pohled),
 - Vytvoření systémového projektu pro řízení dalších kroků.
- Rozpracování - Technicko-implemenční projekt Access Pointu
 - Technický návrh řešení AP MPSV (IPAP, NPAP, komunikační procesy, integrace s okolím),
 - Detailní rozpracování integrace na vnitřní systémy a technické prostředí MPSV,
 - Plán průběžných a akceptačních testů,
 - Vytvoření technicko-implemenčního projektu,
 - Projekt napojení sítě MPSV a sTESTA na potřebné úrovni bezpečnosti, propustnosti a důvěryhodnosti a návrh úprav v síťovém a systémovém prostředí MPSV.
- Realizace technického řešení Access Pointu
 - Konfigurace IPAP,
 - Vývoj NPAP,
 - Vývoj komunikačních procesů pro zpracování SED,
 - Vývoj komunikačních adaptérů na spolupracující systémy (interní i externí),
 - Zprovoznění komunikační a systémové infrastruktury testovacího prostředí,
 - Nasazení a ověření AP v testovacím prostředí,
 - Ověřovací napojení na podpůrné systémy (dohledy, zálohování, atd.),
 - Zpracování a předání dokumentace (uživatelské, provozní).
- Nasazení a pilotní provoz Access Pointu MPSV
 - Zprovoznění komunikační a systémové infrastruktury prostředí pro rutinní provoz,
 - Testování v pilotním provozu,
 - Zpracování potřebných úprav zjištěných v pilotním provozu,
 - Aktualizace dokumentace,
 - Napojení na podpůrné systémy (dohledy, zálohování, atd.),
 - Nasazení do rutinního provozu,



- o Navázání na systém řízení bezpečnosti a Správy rizik ICT a datových center MPSV a napojení do zabezpečené infrastruktury MPSV.
- Monitoring projektu – část AP MPSV
 - o sledování plnění indikátorů, vyhodnocování fungování technického řešení systému a jeho efektivity, správa a administrace systému, závěrečné hodnocení projektu.
 - o Monitorovací zprávy, závěrečná zpráva, vyúčtování.
- Řízení projektu – část AP MPSV
 - o tvoření personálních, systémových smluvních a administrativních podmínek pro realizaci projektu,
 - o sestavení realizačního týmu projektu,
 - o řízení, administrace, publicita projektu.

AP ČSSZ:

- Zajištění technické infrastruktury pro AP
 - o Implementace technologické infrastruktury jednotlivých AP – nákup hardware a technických komponent pro potřeby testovací a provozní konfigurace (dlouhodobý hmotný majetek, dlouhodobý drobný hmotný majetek),
 - o napojení do sTESTA.
- Analýza a návrh řešení aplikačního software a komunikací
 - o návrh tvorby mezinárodních částí AP (IPAP) dle pravidel EESSI,
 - o návrh tvorby národních částí AP (NPAP),
 - o návrh začlenění AP do příslušných stávajících IS,
 - o návrh procesního modelu, informačních a datových toků,
 - o návrh aplikací pro příjem, odesílání a správu SED,
- Realizace aplikačního SW AP
 - o Mezinárodní část AP (konfigurace, instalace)
 - o Národní část AP, tj. jádro systému, konektory, workflow, databáze a LDAP, WEBIC NPAP ČSSZ
- Realizace aplikačního SW - ČSSZ interní část
 - o Aplikační část
 - o DMS a spisová sluba (včetně archivace)
 - o Webic - interní část
 - o Workflow
- Implementace aplikačního SW AP a ČSSZ interní část
 - o Instalace aplikačního software národní části AP, implementace workflow,
 - o Testování AP a aplikací ČSSZ interní část,
 - o Testování komunikace mezi jednotlivými AP,
 - o Dokumentace technologického SW a HW řešení AP,
- Zkušební provoz jednotlivých AP
 - o Základní proškolení administrátorů systémů,
 - o Základní proškolení uživatelů systémů,
 - o Pilotní provoz systémů a nastavení pro rutinní provoz
- Přechod na rutinní provoz AP v rámci EESSI
 - o Testování komplexních systémů na národní úrovni a v rámci EESSI,
 - o úpravy aplikačního software, změny nastavení, řešení problémů s ostatními státy EU,
 - o úpravy SW a dokumentace, dohody o provozním zajištění.
- Monitoring projektu – část AP ČSSZ



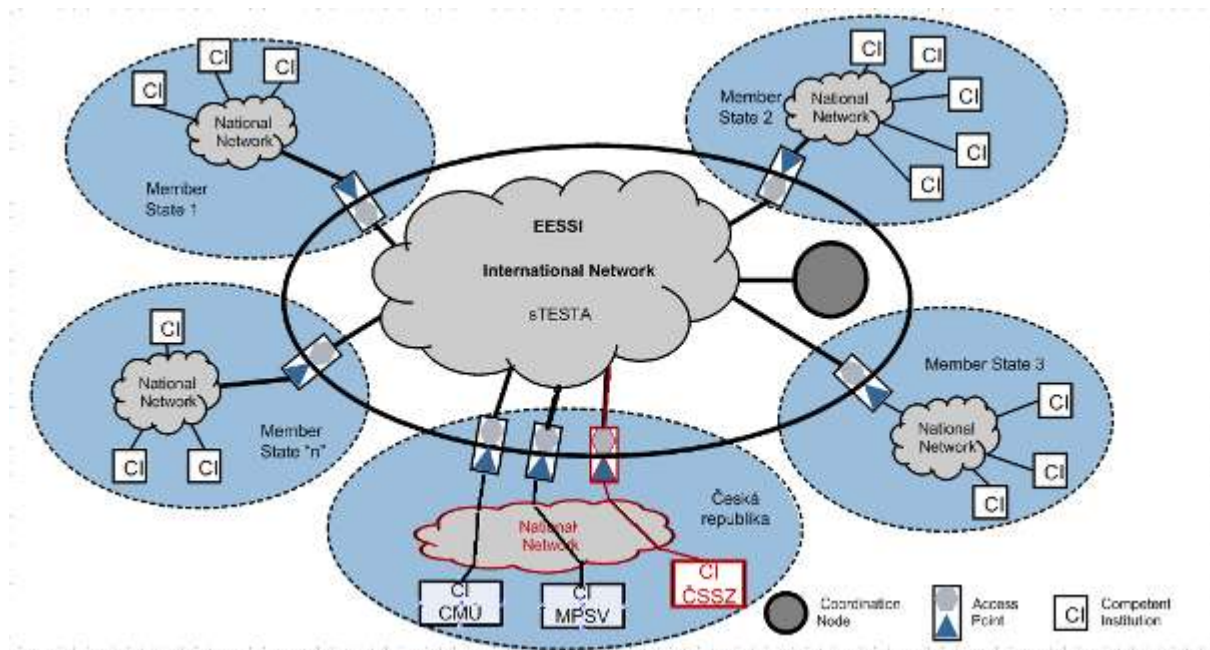
- o sledování plnění indikátorů, vyhodnocování fungování technického řešení systému a jeho efektivity, správa a administrace systému, závěrečné hodnocení projektu.
- o Monitorovací zprávy, závěrečná zpráva, vyúčtování.
- Řízení projektu – část AP ČSSZ
 - o tvoření personálních, systémových smluvních a administrativních podmínek pro realizaci projektu,
 - o sestavení realizačního týmu projektu,
 - o řízení, administrace, publicita projektu.

1.7.3 Třetí fáze projektu - Provozní fáze

- Rutinní provoz AP
běžný provoz systému, podpora chodu systému, reinvestice

2 Architektura EESSI z národního pohledu

2.1 Mapa AP



2.2 Architektura jednotlivých AP (grafika s popisem)

2.2.1 AP MPSV

Architektura AP MPSV vychází plně z architektury RI a doporučení stanovených pracovními skupinami projektu EESSI jako rámec vytvoření sítě EESSI IDA Architecture Guidelines a European Interoperability Framework.



Výchozí komponentní skladba AP je uvedena na obrázku 5.3-6. Krajním prvkem AP MPSV je IPAP. IPAP zajišťuje funkce:

- ověřování struktury zpráv,
- ověřování podpisů,
- šifrování a dešifrování zpráv,
- fragmentace a defragmentace zpráv,
- logování provozu,
- implicitní směrování,
- implicitní konverzi zpráv (pokud jsou v XML formátu),
- základní adaptaci připojených aplikací (pokud komunikují protokoly JMS, WS, FTP, JDBC),
- aplikační rozhraní pro přístup WebIC

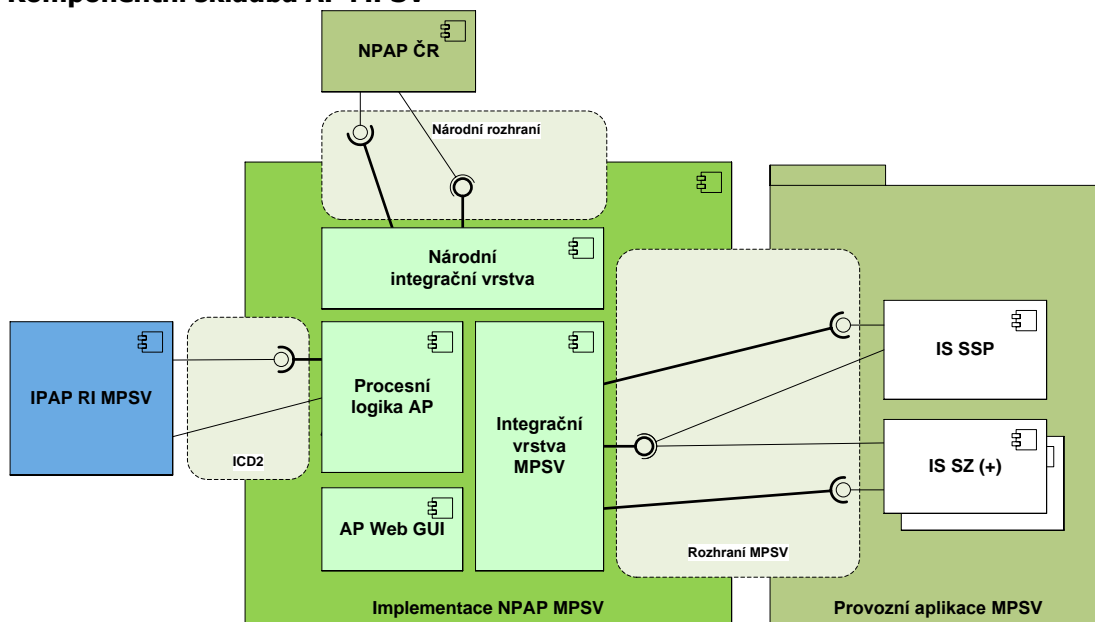
Implementace IPAP bude převzata od EK jako součást RI a nakonfigurována a přizpůsobena do prostředí MPSV. Při nasazování bude kladen důraz na splnění podmínek další podpory a rozvoje RI od EK. Specifikace IPAP, stejně jako specifikace rozhraní ICD1 pro komunikaci s CN (není zobrazeno) je popsána v dokumentaci EESSI a nebude zde proto speciálně rozebírána.

IPAP je spojen rozhraním ICD2 s NPAP. NPAP MPSV bude implementován zakázkově a bude složen z těchto klíčových komponent:

- Procesní logika AP,
- Národní integrační vrstva,
- Integrační vrstva MPSV,
- Web GUI AP.

NPAP MPSV bude implementován s využitím technologií užitých v RI, a případných dalších vhodně zvolených tak, aby vyhovovaly potřebám a standardům MPSV.

Komponentní skladba AP MPSV



Procesní logika AP

Procesní logika je jádrem NPAP a obsahuje všechny funkce potřebné k provozu národní části AP, které nebude možné převzít z RI. Bude zajišťovat všechny národně specifické operace AP, včetně případné koordinace spolupráce s ostatními národními AP prostřednictvím Národní integrační vrstvy. Obě integrační vrstvy zajistí oddělení procesní logiky AP od specifik implementací ostatních národních AP (a k nim připojených aplikací) i provozních aplikací MPSV.



Národní integrační vrstva

Národní integrační vrstva logicky odděluje AP MPSV od ostatních národních AP. Integrační vrstva implementuje funkce Národního rozhraní spojovacího AP MPSV s ostatními AP v ČR. Rozhraní slouží ke komunikaci potřebných informací v případě, že odpověď na žádost o informace přijatou od CN není schopen sestavit národní AP sám (pouze z dat k němu připojených provozních aplikací) a musí proto požádat o spolupráci jinou CI prostřednictvím jiného AP. Národní rozhraní bude navrženo ve spolupráci s dodavateli ostatních národních AP (ČSSZ, CMÚ) tak, aby byla minimalizována závislost implementací jednotlivých AP.

Předběžně je stanoven výběr protokolů k definici Rozhraní MPSV následovně:

- JMS pro výměnu událostí (notifikace o požadavcích, změnách),
- RMI a/nebo WS (SOAP 1.2 a WS-MTOM) pro výměnu dat na aplikační vrstvě.

Integrační vrstva MPSV

Integrační vrstva MPSV logicky odděluje AP a provozní aplikace MPSV a implementuje (formou adaptérů) funkce Rozhraní MPSV kterými umožňuje napojit AP na provozní aplikace MPSV. Rozhraní MPSV bude definováno v rámci realizace projektu ve spolupráci s dodavatelem aplikací tak, aby byla minimalizována vzájemná závislost implementace AP a aplikací.

Předběžně je stanoven výběr protokolů k definici Rozhraní MPSV takto:

- JMS pro výměnu událostí (notifikace o požadavcích, změnách),
- RMI a/nebo WS (SOAP 1.2 a WS-MTOM) pro výměnu dat na aplikační vrstvě,
- UDDI a HTTP pro výměnu informací o koncových bodech služeb a jejich dostupnosti.

Web GUI AP

Součástí NPAP bude webové uživatelské rozhraní umožňující práci administrátorů a úředníků. Rozhraní bude v maximální možné míře využívat implementace WebIC z RI a bude doplněno a přizpůsobeno o další potřebné funkce specifické pro MPSV tak, aby uživatelé mohli bezproblémově pracovat na svých úkolech v rámci systému EESSI. Webové rozhraní bude využívat Aplikační rozhraní pro WebIC a rozhraní procesní logiky jako svoji střední – aplikační vrstvu. Návrh rozhraní bude vypracován v rámci realizace projektu na základě aktuálního stavu RI a požadavků daných MPSV.

Řízení bezpečnosti

Pro účely řízení bezpečnosti je možné celkové řešení rozdělit do několika bezpečnostních domén:

- Mezinárodní doména – obsahuje IT infrastrukturu provozovanou evropskou komisí tj. síť Evropské Komise (SNET), služby telekomunikačního centra Evropské Komise (adresářové služby EESSI, propojení na sTESTA a bezpečností zařízení jako firewally apod.), služby datového centra Evropské komise (obsahuje zejména EESSI CN ad.). Mezinárodní část AP tzv. IPAP spadá z logického pohledu bezpečnosti definované dle EESSI do mezinárodní domény.
- sTESTA doména – zajišťuje výměnu dat mezi členy sTESTA řízenou vlastní bezpečnostní politikou. Všechny spojení do dalších evropských domén jsou šifrovaná.
- Národní doména – obsahuje AP MPSV tzn. jeho implementaci, rutinní provoz, celkové řízení a řízení bezpečnosti AP a to včetně napojení do národních sítí, propojení s národními systémy a propojení národní sítě do sTESTA domény.

AP MPSV spadá převážně do národní domény a komunikuje z pohledu bezpečnosti s mezinárodní doménou (CN) a využívá služby sTESTA domény.

Bezpečnost systému AP na MPSV je nutné prosadit jako celek do všech fází životního cyklu informačního systému. Tento přístup konkrétně znamená respektování aktuální bezpečnostní politiky MPSV, pravidla bezpečné implementace a provozu IS/IT a zapojení výsledného systému AP do procesů průběžného řízení a zvládání rizik. Pro dosažení takto stanovených cílů jsou nutná následující opatření:

- Realizační projekt bude navázán na bezpečnostní politiku organizace a zajistí podmínky pro průběžné zvládnutí jak informačních tak technických rizik ve fázích realizace i provozu.



NV
F
Národní
vzdělávací
fond



ACPI
KONTROLNÍ A DOPLŇKOVÉ ROZVOJOVÉ



Kela

- Již ve fázi rozpracování bude věnována mimořádná pozornost všem vrstvám informačního systému, zejména přenosovým cestám, konfiguracím technologické infrastruktury, datovým úložištím a dalším komponentám řešení obsahujícím výrazné zranitelnosti.
- Návrh a realizace AP MPSV bude respektovat bezpečnostní politiku definovanou v dokumentu „EESSI -Security Policy“, který je součástí popisu referenční implementace EESSI.
- V rámci nasazení systému AP do rutinního provozu bude provedena riziková analýza aktiv, hrozeb, rizik a způsobů zvládnání spojených s nově zaváděným systémem. Tato analýza bude provedena s využitím již existujících nástrojů a postupů řízení rizik dle normy ISO 27 001.

Cílem výše uvedených kroků je řídit bezpečnost nově zaváděného systému na stejných principech, které jsou uplatňovány pro současná informační aktiva MPSV.

Specifickou oblastí bezpečnosti je ochrana osobních údajů. AP MPSV bude pracovat s osobními údaji. Z toho důvodu bude kladen velký důraz na informační bezpečnost, která se týká neoprávněného nakládání s osobními údaji při jejich vzniku, přenosu, ukládání, používání a likvidaci. Zároveň je nutné zajistit dostupnost, důvěrnost a integritu dat ve všech fázích zpracování dat v rámci AP MPSV.

Při ochraně informací budou využity následující prvky:

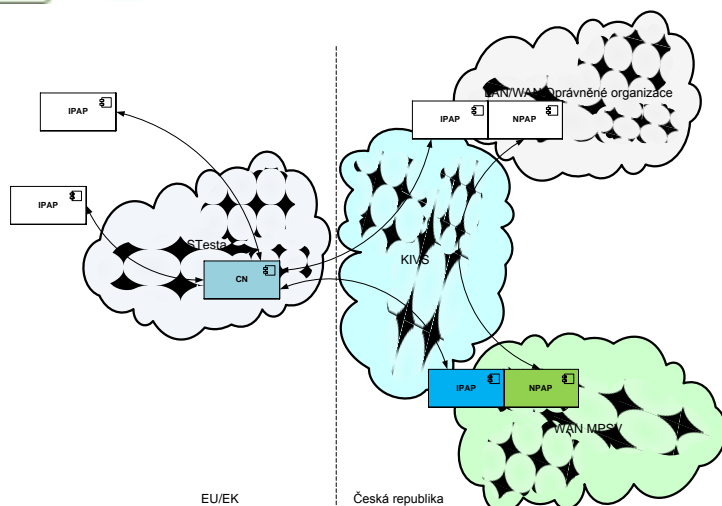
- systém řízeného přístupu k AP (autentizace a autorizace) využívající řešení PKI a čipové karty pro uživatele,
- využití bezpečných šifrovaných komunikačních protokolů,
- zabezpečení informačních služeb proti výpadkům,
- systematické zálohování dat,
- nasazení serverů do bezpečnostních zón datového centra MPSV,
- propracovaný systém obnovy AP po výpadku dle připravených plánů obnovy (DRP),
- použití kvalitních a ověřených komponent pro software a hardware AP včetně zajištění servisních služeb,
- uchovávání záznamů událostí o přístupech do AP a práci s citlivými informacemi.

Celý systém AP bude navržen tak, aby vyhovoval požadavkům na informační systémy veřejné správy (Standardu pro náležitosti životního cyklu informačního systému, požadavkům na bezpečnost informačních systémů), zákonu o ochraně osobních údajů a dalším příslušným zákonným normám.

Technická infrastruktura

AP MPSV významným způsobem využívá síťové komunikace a jeho funkčnost je na ní zároveň velmi závislá. Potřebná síťová infrastruktura je povětšinou již vybudována. Součástí realizační fáze projektu bude zejména ověření potřebných charakteristik a zjištění případných rozdílů. Obrázek naznačuje globální topologii připojení AP MPSV do struktury EESSI.

Globální topologie EESSI



AP slouží jako přípojný bod CN, který na AP zasílá nebo od něj přijímá zprávy, které sám obdržel od AP z jiných členských států. Tato komunikace se děje výhradně přes zabezpečenou evropskou síť sTESTA. Národní AP spolu, v případě potřeby, komunikují přes KIVS.

Konkrétní cílové provozní prostředí AP MPSV disponuje třemi datovými centry (DC) v různých lokalitách, do kterých je možné rozmístit prvky AP. Každé DC je vybaveno bezpečnou konfigurací oddělených síťových zón pro zařízení datové, aplikační vrstvy a po dvou zónách pro pohledové vrstvy systémů. První pohledová vrstva slouží k externímu a druhá k internímu užití. Na obrázku je naznačeno schéma síťové struktury dvou vybraných DC MPSV.

2.2.2 AP ČSSZ

ČSSZ zajišťuje výplatu nemocenského příspěvku, peněžité pomoci v mateřství, vyrovnávacího příspěvku v těhotenství a mateřství a podpory při ošetřování člena rodiny pro prakticky celou pracující populaci ČR.

Podle koordinačních nařízení EU je ČSSZ styčným orgánem a kompetentní institucí vůči zahraničním institucím pro peněžité dávky v nemoci a mateřství, důchody a posuzování příslušnosti k právním předpisům. Součástí ČSSZ je i lékařská posudková služba, která posuzuje zdravotní stav a pracovní schopnost občanů pro účely nemocenského a důchodového pojištění.

2.2.2.1 Základní požadavky na AP ČSSZ

AP ČSSZ bude umístěn mimo síť ČSSZ, což je nutná podmínka toho, aby mohly AP ČSSZ v budoucnosti využívat i jiné kompetentní instituce jako svůj AP.

Funkční požadavky jsou seskupeny do následujících oblastí – logických modulů:

- ❖ Přijetí SED z EU do ČR,
- ❖ Odeslání SED z ČR do EU,
- ❖ Národní komunikace mezi AP,
- ❖ On-line komunikace,
- ❖ Správa číselníků a parametrů,
- ❖ Workflow,
- ❖ Archivace dat.

2.2.2.2 Předpoklady AP ČSSZ

AP ČSSZ vychází z následujících předpokladů:



NV
F
Národní
vzdělávací
fond



ACPI
KONTAKT NA ODBORNÉ ROZVOJOVÉ
KONTAKT NA ODBORNÉ ROZVOJOVÉ



Kela

- Pro vybudování AP ČSSZ bude využita Referenční implementace AP
- Návrh technického řešení vychází ze současného stavu informací o vývoji EESSI, který může být ještě upřesňován nebo korigován
- ČSSZ bude vytvořen tak, aby mohl v budoucnu sloužit také k připojení dalších kompetentních institucí CI
- Národní část AP NPAP – bude vytvořeno tak, aby mohlo předávat formuláře nejen formuláře SED ale i další strukturované národní formuláře) jiným CI v ČR
- AP ČSSZ bude odolné proti výpadkům a snadno rozšiřitelné

Za základ vybudování AP bude použita Referenční Implementace RI. Protože však AP musí umožnit i připojení jiné CI, funkčnosti zde obsažené nejsou závislé na ČSSZ, ale jsou obecné pro ČR. Všechny procesy EESSI specifické pro ČSSZ budou zpracovávány v oblasti vstupů na ČSSZ, kde je připraveno systémové řešení přijetí podnětů a jejich ošetření a příprava na zpracování v aplikacích ČSSZ. Zde bude probíhat neformální validace SED, vyplňování SED, kontrola dat v SED, archivace atd. Kromě všech funkcí požadovaných pro začlenění do EESSI struktury bude NPAP ČSSZ umožňovat také výměnu informací s dalšími CI v ČR.

AP ČSSZ je integrovaným řešením, které je tvořeno dílčími subsystemy zajišťujícími funkčnost výměny informací (předávání zpráv a odpovědí na ně) na mezinárodní úrovni (IPAP - International Part of Access Point) a na národní úrovni (NPAP – National Part of Access Point). Funkčnost pro výměnu zpráv na mezinárodní úrovni zajišťuje Referenční implementace (RI), kterou vytváří dodavatel na úrovni EESSI. RI bude dodána jako kompletní SW vybavení AP, které bude potřeba instalovat a kustomizovat dle konkrétních podmínek AP ČSSZ. RI bude podporovat základní procesy potřebné pro výměnu zpráv mezi AP ČSSZ a zahraničními institucemi. Dílčí subsystem NPAP je z hlediska dodavatele RI volitelnou součástí konkrétního národního Access Pointu a potřeba NPAP závisí na rozhodnutí konkrétního Access Pointu.

2.2.2.3 Vlastnosti AP ČSSZ

Systém pro připojení ČSSZ do struktury EESSI bude s EESSI plně kompatibilní a bude správně a bezpečně využívat jeho zdroje. Za tímto účelem bude mít systém následující vlastnosti:

- Systém bude splňovat požadavky EESSI
- Systém bude splňovat požadavky ČSSZ
- Systém bude robustní a rozšiřitelný
- Systém bude upgradovatelný podle požadavků EESSI
- Systém umožní připojení dalších CI
- Systém bude dostupný podle požadovaného SLA
- Systém bude mít odpovídající dobu odezvy
- Systém bude komunikovat s okolím a vyměňovat si s ním informace
- Systém bude adekvátně zabezpečen
- Systém bude poskytovat adekvátní kontroly funkce i komunikace
- Systém bude poskytovat logování, monitoring a statistiky
- Správa číselníků a workflow
- Archivace dat
- Systém bude poskytovat následující služby
 - Zpracování SED náležitých ČSSZ asynchronně
 - Zpracování SED náležitých ČSSZ synchronně
 - Generování SED podle vzorů
 - Odesílání a přijímání SED
 - Poskytování relevantních požadovaných informací subjektům EESSI



NV
F
Národní
vzdělávací
fond



ACPI
KŘEVIŠŤSKÁ OCHRANA ROZVOJEM
KŘEVIŠŤSKÁ OCHRANA ROZVOJEM



Kela

- Poskytování relevantních požadovaných informací jiným CI ČR

Specifikace požadavků na RI

Z dodaných podkladů EESSI vyplývají následující požadavky dodavatele RI na technické a technologické prostředí pro RI:

- Redhat Enterprise Linux 5.2 64-bit,
- Sun Java 5/6,
- JBoss Application Server 5.1,
- JBoss Enterprise Service Bus 4.6,
- PostgreSQL database for Linux 8.3,
- Open LDAP Directory Services 2.3.

Pokud bude dodržena výše uvedená specifikace pro provoz RI, dodavatel RI zaručuje funkčnost a podporu řešení RI ze strany dodavatele jak při nasazení, tak při dalším rozvoji řešení v budoucnu.

2.2.2.4 Architektura pro pilotní a ostrý provoz AP ČSSZ

Architektura AP ČSSZ vychází z těchto předpokladů:

- AP musí být bezpečně oddělen od ostatních částí sítě sTESTA.
- AP musí zajistit bezpečnou komunikaci s ostatními českými AP a případně s ostatními organizacemi využívajícími AP ČSSZ.
- AP zajistí provoz WEBIC
- AP zajistí bezpečný konektor do ČSSZ.
- Na úrovni AP ČSSZ nebude implementována procesní logika ČSSZ, ta bude implementována na Aplikační vrstvě ČSSZ.

AP ČSSZ bude zajišťovat následující služby:

- Výměnu zpráv na mezinárodní úrovni.
- Národní komunikaci mezi ostatním českými AP
- WEBIC
- Rozhraní pro ČSSZ
- Výhledově rozhraní pro jiné instituce využívající týž AP

V aplikační vrstvě ČSSZ budou implementovány jednotlivé procesy ESSII týkající se ČSSZ (včetně frontování zpráv). Jednotlivé SEDy budou dle své identifikace:

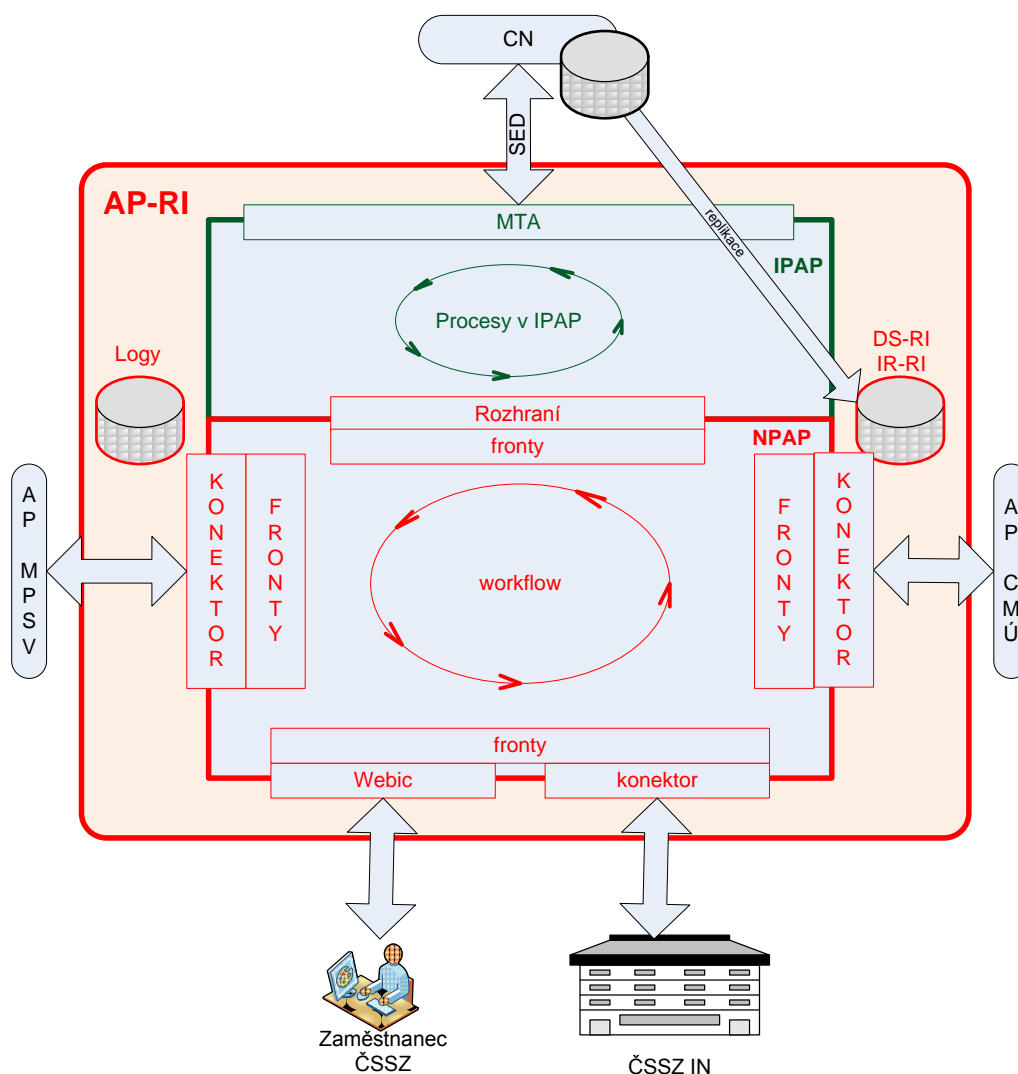
- Bud' předány ke zpracování do DMS.
- Nebo předány do aplikace VPO skrze její workflow mohou být zpracovávány dalšími agendami (NPD, NEM, POJ, VYP apod.).

Jsou identifikovány následující globální požadavky na funkce AP ČSSZ:

1. Zajištění přenosu zpráv a případně i hromadných souborů mezi AP ČSSZ a ostatními AP v EU na mezinárodní úrovni – primárně tuto funkčnost zajišťuje RI,
2. Zajištění přenosu zpráv mezi AP ČSSZ a vnitřní sítí ČSSZ – bude zajišťovat NPAP,
3. Podpora vnitrostátní komunikace mezi CMÚ, ČSSZ a MPSV, tj. výměna některých elektronických dokumentů (SED) s CMÚ, případně s MPSV – bude zajišťovat NPAP,
4. Zabezpečená komunikace a přenos zabezpečených informací do vnitřní sítě ČSSZ a mezinárodní sítě – zabezpečenou komunikaci na mezinárodní úrovni zajišťuje RI, na národní úrovni musí být zajištěna v NPAP,
5. Zajištění podpory procesů zpracování SED a zpracování odpovědí na SED mezi Access Pointy ČR , tj. na národní úrovni.
6. Automatické doplňování chybějících adres příjemců zpráv na národní úrovni v případech, kde to bude možné.
7. Administrace problematicky doručitelných souborů – na mezinárodní úrovni je zajištěna v rámci RI v komponentě WEBIC, realizaci v části NPAP navrhne řešitel NPAP,



- Automatické vrácení nedoručitelných souborů odesílateli v definovaných případech na národní úrovni,
- Provoz adresářového serveru pro zajištění adresářových funkcí NPAP, tj. např. evidence číselníku typů SED,
- Zajištění rozhraní pro komunikaci NPAP s externími systémy, které nejsou ve správě ČSSZ, tj. zajištění rozhraní na straně NPAP pro komunikaci s ostatními Access Pointy v ČR (AP CMÚ, AP MPSV),
- Zajištění dat pro potřeby vyhodnocení zpracování SED a statistické výstupy,
- Komunikace mezi NPAP AP ČSSZ a ostatními institucemi musí být umožněna minimálně po internetu,
- Přenos informací mezi NPAP ČSSZ a MPSV a CMÚ musí být zabezpečený,
- U on-line požadavků je požadovaná odezva aplikací NPAP do 1 minuty,
- Možnost správy dat a metadat nezbytných pro provoz a administraci NPAP.

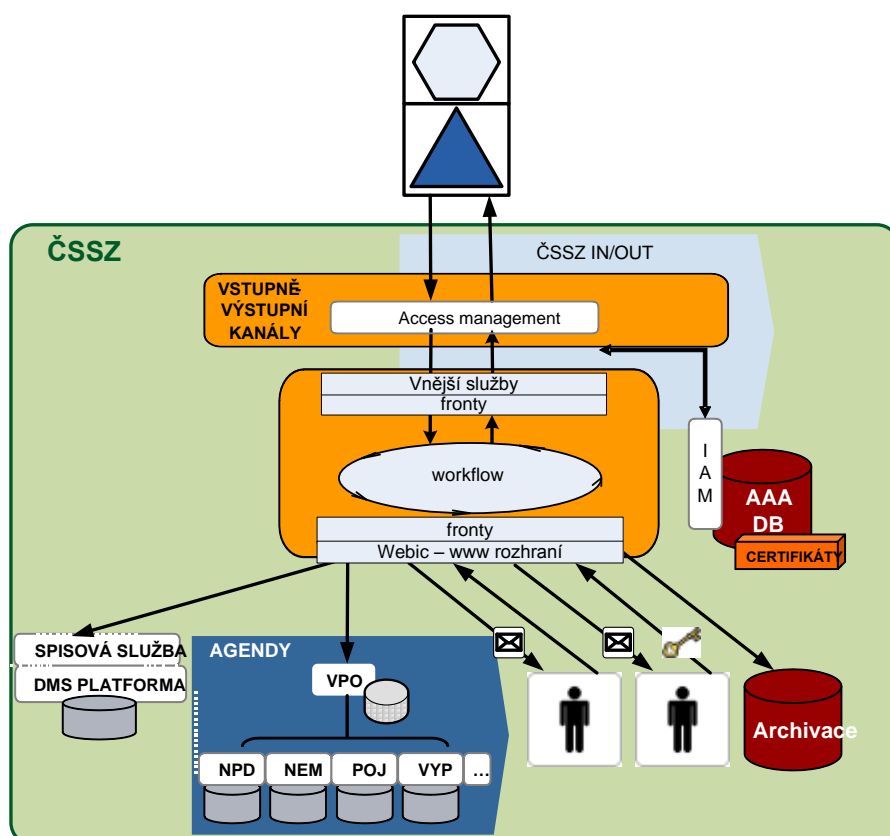


- IPAP** je část AP, která bude přejata z RI a bude pouze konfigurována
 - Procesy v IPAP** – sem spadá např. šifrování/dešifrování SED, el.podpis SED, odeslání a příjem SED do/z CN apod.
 - MTA** – Message Transfer Agent – odpovídá za odesílání a příjem SED
- NPAP** je část AP, která bude převzata pouze částečně a bude značně přepracována a značně přizpůsobena.



- a. **Jádro** – návrh celé struktury, logiky, datových struktur, systém front
- b. **Konektory** – pomocí konektorů komunikuje NPAP s okolím. Konektory budou částečně konfigurovány, částečně programovány
- c. **Workflow** – workflow je proces, který odpovídá za zpracování SED. Při příjmu SED se otevře workflow instance a po úspěšném doručení SED se ukončí. Workflow říká, co se se SED má stát, určuje, kdy bude validováno, finalizováno, rourováno do ČSSZ nebo do MPSV, CMÚ nebo zpět na CN.
- d. **Databáze** – do databází a directory se ukládají logy, šifrované SED, replikují se sem data z Master DS-CN a z IR-CN. Zde jsou uloženy SED samples a informace o ostatních CI, certifikáty, routovací informace. Kromě dat replikovaných z CN zde budou i data specifická pro národní prostředí a umožňující předávání národních zpráv.
- e. **Webic** – je součástí AP a umožňuje odesílat a přijímat SED jeho prostřednictvím. Zde se nepočítá s žádnou ČSSZ specifickou úpravou a řešení předpokládá, že tento Webic, který je součástí AP bude využíván ČSSZ minimálně a bude sloužit také případně jiným institucím připojeným na tento AP.

Všechny procesy EESSI specifické pro ČSSZ budou zpracovávány v ČSSZ IN. Zde bude probíhat neformální validace SED, vyplňování SED, kontrola dat v SED, archivace atd.



1. **Aplikační část** bude v ČSSZ nově vytvářena – patří sem komunikace s AP, kontrola na vstupu – Access Management, dále sem spadá tvorba vstupně-výstupních front a vnějších služeb



Národní
vzdělávací
fond



ACPI
KONTROLNÍ A DOPLŇKOVÉ ROZVOJOVÉ



Kela

2. **DMS a spisová služba** – registrace a archivace SED v ČSSZ (AP bude využívat veškeré podpůrné části systému ČSSZ, jestliže bude hotova spisová služba, napojí se na ni a nebude vytvářet novou)
3. **Webic – webové rozhraní**, přes které budou přistupovat zaměstnanci ČSSZ k EESSI. Jako základ bude použit Webic, který bude ale přizpůsoben a odprogramován na webové rozhraní pro přístup k EESSI a SED.
4. **Workflow** – workflow je proces, který odpovídá za zpracování SED – za životní cyklus SED. Tak jako na AP se stará workflow o formální procesy spojené se SED, v ČSSZ IN se workflow bude starat o neformální procesy zpracování SED. Patří sem určení metod volaných při automatickém zpracování, zápis do/z SED. Notifikace zaměstnanců odpovědných za data nebo validaci SED, finalizace SED atd. Workflow musí být pečlivě analyzováno, aby umělo reagovat na nestandardní situace apod. Definice a naprogramování tohoto workflow bude jedna z nejobtížnějších částí EESSI implementace.
5. **Automatické zpracování SED** – pracná část umožňující postupně co největší množství dat předávat z/do SED. Základem je WebServices rozhraní a nadefinování metod nad aplikací VPO.

2.2.3 Systém AP CMU

AP CMU bude sestávat:

- z části mezinárodní (referenční implementace), jejíž dodávku, vývoj, údržbu a podporu zajišťuje Evropská komise a bude v rámci zakázky provozována na samostatném HW
- z části národní, která bude předmětem dodávky vlastní aplikace a jejího provozování po dobu pěti let.

Národní část AP CMU (NPAP) bude prostředkem, který budou používat zdravotní pojišťovny a CMU jako nástroj vedení agendy zpracování strukturovaných elektronických dokumentů pro oblast dávek v nemoci a mateřství a jejich výměny s ostatními státy EU a s ostatními kompetentními institucemi v České republice, zejména ČSSZ, MPSV a MZ. Vzájemná komunikace a bude řešena vybudováním Portálu NPAP, který bude plnit roli přístupového bodu pro své uživatele (pracovníky zdravotních pojišťoven a CMU) a bude technicky zajišťovat komunikaci s ostatními kompetentními institucemi pomocí Web services a B2B služeb. Portál NPAP poskytne svým uživatelům komplexní a automatizovaný nástroj pro zpracování veškerých možných scénářů výměny elektronických dokumentů a jejich automatickému vyplňování daty z vnitřních informačních systémů zdravotních pojišťoven pomocí rozhraní, konfigurovatelným pro každou zdravotní pojišťovnu zvlášť.

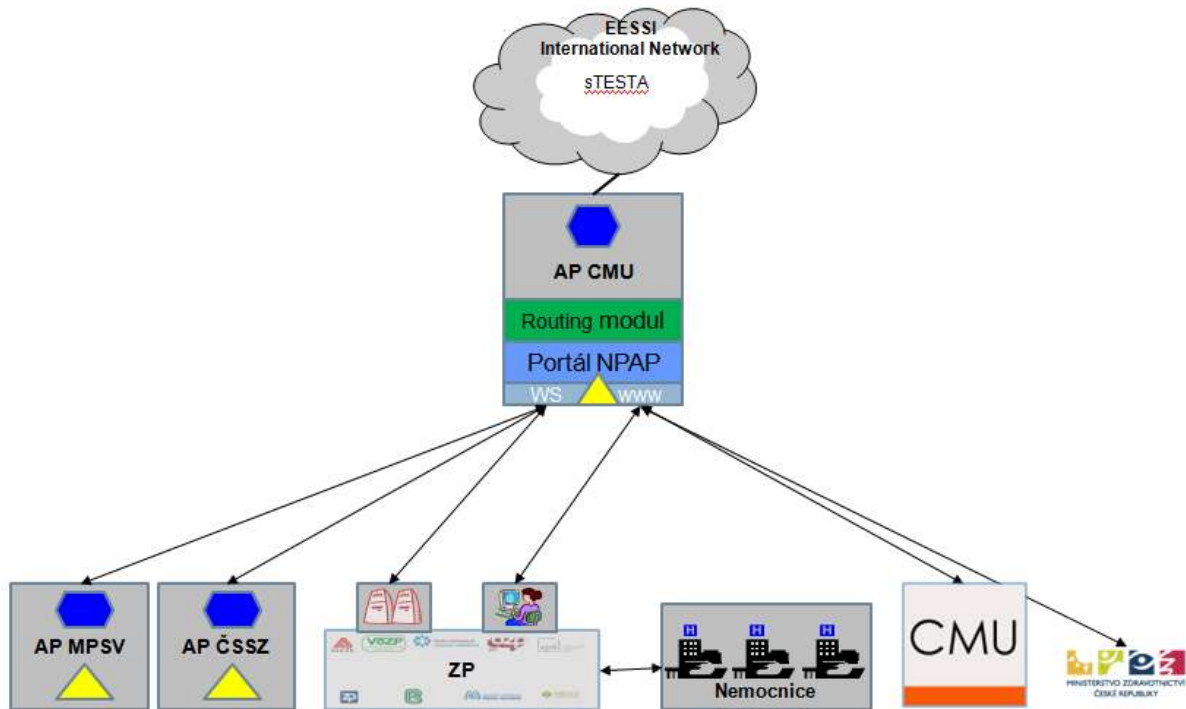
Systém umožní zejména:

- a) Přijetí SED z EU do ČR,
- b) Odeslání SED z ČR do EU,
- c) Národní komunikace mezi AP a CI v rámci ČR,
- d) On-line komunikaci s CI,
- e) Zajištění workflow,
- f) Přeúčtování nákladů na poskytnutou zdravotní péči,
- g) Správu číselníků a parametrů,
- h) Archivaci dat,

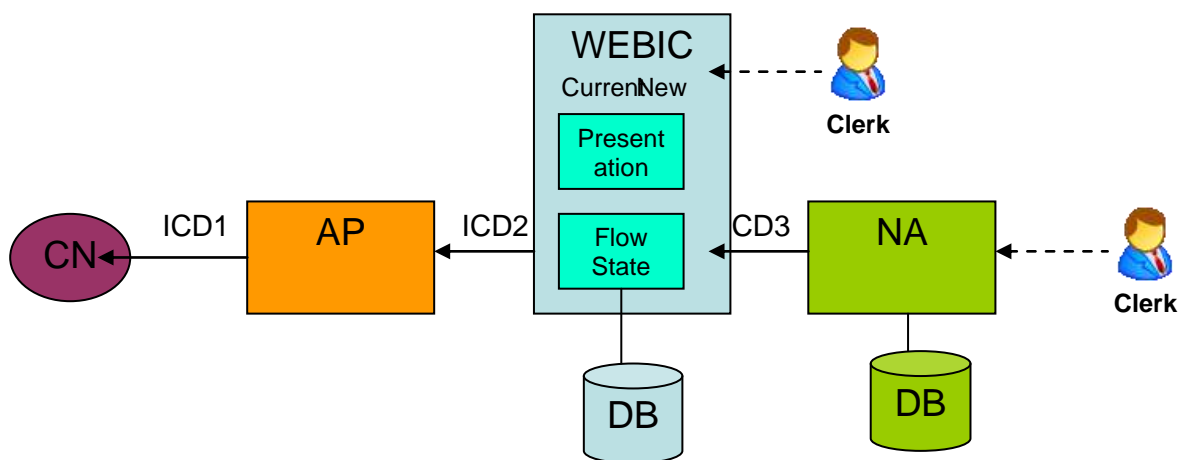


- i) Vydávání přenositelných dokumentů,
- j) Statistiku a vyhledávání.

Komunikační schéma AP CMU:



2.3 Využití komponent dodaných EK (RI, ICD 1, ICD 2, MD, WEBIC)



Varianta 3: Interact with existing FSC engine by means of a new interface (ICD3)



Uvedená varianta by součástí WEBICu byla FSC (Flow State control engine) a presentační vrstva (ta by mohla být v průběhu času oddělena jako nezávislá na FSC) a na národní aplikace by bylo zajištěno napojení prostřednictvím ICD3.

Uživatel by mohl nahlížet na přijaté zprávy z WEBICu nebo z národní aplikace. V případě nahlížení z WEBICu by bylo možné nahlédnout též do národní databáze z národní aplikace.

Výhody :

- zajištění přístupu do národní DB
- možnost sdílení WEBICu nebo národní aplikace
- součástí bude i FSC (Flow State control engine) - zdarma
- jedno GUI (grafické uživatelské rozhraní) pro uživatele

Nevýhoda z pozice jednotlivých států:

- národní aplikace musí být implementovaná do „EESSI model mapping“ – zátěž pro členské státy - „střední“

Ostatní:

- nároky na vývoj pro DB EMPL – také „střední“

2.4 Využití národních komponent

Vlastní workflow pro vyplňování SED v rámci IS ČSSZ

Napojení ICD2

Národní výměna SED ke zjištění údajů potřebných pro vyplňování SED od jiných institucí v ČR

3 Dosavadní zkušenosti (testování, produkční prostředí)

Jak již bylo uvedeno v kapitole 1.7.1 První fáze projektu , byly jednotlivé fáze projektu rozděleny dle činností a bylo nutno tyto činnosti zanést do harmonogramu.

První fáze projektu obsahuje tyto předpokládané aktivity:

- Vypracování studie proveditelnosti,
 - návrh projektového týmu, určení vedoucího projektu,
 - definování oblastí a z nich vyplývajících úkolů, které bude AP zpracovávat a předávat,
 - základní návrh IT architektury (s ohledem na splnění funkčních požadavků, včetně požadavků na bezpečnost, spolehlivost a výkonnost),
 - základní návrh workflow,
 - návrh personálního zabezpečení provozu,
 - základní Specifikace ICT zabezpečení a postupu řešení,
 - návrh potřebného HW a SW,
 - rozpracování studie proveditelnosti do zadání pro veřejnou zakázku, plán realizace projektu, dohoda o kooperaci s partnery.
 - vyhodnocení EU části a promítnutí do národního řešení AP
 - Vyhodnocení EU části a promítnutí do národního řešení AP,
- Sestavení žádosti o dotaci do IOP
- Organizace výběrových řízení na dodavatele
 - zpracování zadávací dokumentace,
 - sběr, vyhodnocení nabídek,
 - výběr dodavatele/dodavatelů, podpis smlouvy.



- Řízení projektu
- o tvoření personálních, systémových smluvních a administrativních podmínek pro realizaci projektu,
- o sestavení realizačního týmu projektu,
- o řízení, administrace, publicita projektu.

Druhá fáze projektu - Realizace projektu

AP MPSV:

- Rozpracování - systémový projekt Access pointu
- Rozpracování - Technicko-implemenční projekt Access Pointu
- Realizace technického řešení Access Pointu
- Nasazení a pilotní provoz Access Pointu MPSV
- Monitoring projektu – část AP MPSV
- Řízení projektu – část AP MPSV

AP ČSSZ:

- Zajištění technické infrastruktury pro AP
- Analýza a návrh řešení aplikačního software a komunikací
- Realizace aplikačního SW AP
- Realizace aplikačního SW - ČSSZ interní část
- Implementace aplikačního SW AP a ČSSZ interní část
- Zkušební provoz jednotlivých AP
- Přejít na rutinní provoz AP v rámci EESSI
- Monitoring projektu – část AP ČSSZ
- Řízení projektu – část AP ČSSZ

Třetí fáze projektu - Provozní fáze

- Rutinní provoz AP
- o běžný provoz systému, podpora chodu systému, reinvestice

4 Rizika identifikovaná v současnosti

4.1 Na evropské úrovni

- Průtahy harmonogramu při budování EESSI nebo navazujících AP – opožděné spuštění plného provozu systému,
- Nedostatečná podpora provozu EESSI, nedodržování SLA,
- Riziko zahlcení evropské sítě a přeplnění centrálního uzlu (CN)
- Riziko spočívající v současném připojení většiny členských států k EESSI k 1.5. 2012

4.2 Na národní úrovni

- Změna kompetencí mezi institucemi u pracovních úrazů nemoci z povolání
- (V agendě úrazového pojištění se připravuje legislativní změna od 1.1.2013, což si vyžádá vzhledem k EESSI dvoustupňové řešení AP)
- Zásadní legislativní změny na úrovni sektorů
- Dodržení národního harmonogramu
- Současné nejasnosti ohledně realizace IOP
- Profinancování národních částí AP
- Výběr nekvalitního implementátora technického řešení projektu
- Nízké zabezpečení osobních dat



- Nedostatečná kvalita pořízeného řešení
- Nekvalitní zabezpečení a uložení dat
- Nedostatečná koordinace implementačních prací
- Nezajištění prostředků na případné vyvolané investice
- Nedostupná kvalitní pracovní síla v době udržitelnosti
- Vyšší nároky na ovládání nového systému úředníky

4.3 Na úrovni jednotlivých AP

- Neznámá přesná podoba SED a dat, které pro jejich vyplnění budou třeba.
- Provázanost harmonogramu projektu pro AP s harmonogramem EESSI,
- Termíny projektu, včetně průtahů kolem zveřejnění veřejné zakázky
- Riziko používání pouze WEBICu
- Reorganizace ČSSZ a MPSV (změny ve složení projektového týmu)
- Nedodržení monitorovacích ukazatelů projektu
- Nedodržení termínu dodávky
- Technické problémy při realizaci projektu
- Špatná součinnost dodavatelů současných provozních aplikací
- Nedostatky v projektové dokumentaci
- Nedostatek finančních prostředků v provozní fázi projektu

4.4 Matice rizik

		Úroveň vlivu rizika			
		Zanedbatelná	Přípustná	Nežádoucí	Nepřípustná
Pravděpodobnost výskytu	Nepravděpodobná		<ul style="list-style-type: none"> • Nekvalitní zabezpečení a uložení dat • 	<ul style="list-style-type: none"> • Nekvalitní projektový tým • Nedodržení monitorovacích ukazatelů projektu 	<ul style="list-style-type: none"> •
	Malá		<ul style="list-style-type: none"> • Nedostatečná koordinace implementačních prací • Nezajištění prostředků na případné vyvolané investice • Nedostupná kvalitní pracovní síla v době udržitelnosti 	<ul style="list-style-type: none"> • Nedodržení termínu dodávky • Technické problémy při realizaci projektu • - Neznámá přesná podoba SED a dat, které pro jejich vyplnění budou třeba. • - Provázanost odhadovaného harmonogramu projektu s harmonogramem EESSI, • - Termíny projektu, včetně průtahů kolem zveřejnění veřejné zakázky • - Riziko používání pouze WEBICu • - Reorganizace ČSSZ a MPSV • Špatná součinnost dodavatelů současných provozních aplikací 	<ul style="list-style-type: none"> • Nízké zabezpečení osobních dat • Nedostatečná kvalita pořízeného řešení



	Občasná		<ul style="list-style-type: none"> • Vyšší nároky na ovládnání nového systému úředníky 	<ul style="list-style-type: none"> • Nedostatky v projektové dokumentaci • Nedostatek finančních prostředků v provozní fázi projektu • Riziko zahlcení evropské sítě a přeplnění centrálního nodu 	<ul style="list-style-type: none"> • Výběr nekvalitního implementátora technického řešení projektu
	Častá		<p>Nedostatečná podpora provozu EESSI, nedodržování SLA Změna kompetencí u pracovních úřadů nemoci z povolání</p> <ul style="list-style-type: none"> - Zásadní legislativní změny na úrovni sektorů - Dodržení národního harmonogramu - Současné nejasnosti ohledně realizace IOP - Profinancování národních částí AP 	<p>Průtahy harmonogramu při budování EESSI nebo navazujících AP – opožděné spuštění plného provozu systému,</p>	

	Riziko zanedbatelné
	Riziko přípustné
	Riziko nežádoucí

5 Problémy, které je nutno řešit a v jakém časovém horizontu (tabulka)

5.1 Pro informaci ostatních partnerů

Závěry z analýzy SED a flows
Tvorba národních SED a flows

5.2 Pro diskuzi

Komunikace mezi AP na národní úrovni - Flows a národní SED
Komunikace se subjekty mimo OVM (Kooprativa)

- počty personálu a jejich proškolení, způsoby školení
- využívání MD v instituci
- speciální bilaterální komunikace mezi státy (Nordická konvence?)
- obsah analýzy SEDů a business flows
- dotažení SEDů až na jakou úroveň (referent, pracoviště...) a proč

5.3 K diskuzi a přijetí doporučení v rámci projektu

Komunikace a způsob výměny, pokud 30.4.2012 nebudou všichni připraveni a přechodné období nebude prodlouženo.

Souběžné používání papírových a elektronických dokumentů.

Aplikace pro používání E-formulářů- zachování a souběžné používání nebo ukončení (odstřižnutí); rozsah, technické problémy, nákladovost.

6 Přílohy

Příloha č. 1 - Harmonogram – EESSI_HARM.xls



7 Seznam zkratek

Výraz	Zkratka	Popis
Electronic Exchange of Social Security Information	EESSI	Projekt elektronické komunikace na úrovni EU. Tato zkratka se pro zjednodušení někdy také používá pro mezinárodní síť propojující jednotlivé státy.
Česká správa sociálního zabezpečení	ČSSZ	
Centrum mezistátních úhrad	CMU	
Ministerstvo práce a sociálních věcí	MPSV	
Přístupový bod	AP	AP je přechodné spojení mezi Institucemi a CN. Jeho úkolem je přijímat zprávy od Instituce, předávat je CN a naopak.
Koordináční uzel	CN	CN je centrální vysílač, před který je nutné směřovat všechny zprávy
Kompetentní stát (Competent State)	CS	Stát, v němž je osoba pojištěna u zdravotní pojišťovny
Členský stát (Member State)	MS	V dodaných podkladech se používá ve dvou významech: Členský stát EU Členský stát EU/EHP, účastníci se projektu EESSI nebo jeho části
Kompetentní instituce (Competent Institution)	CI	Instituce zodpovídající za řešení SED. V národní síti ČR jsou pro AP ČSSZ tyto CI: CMU, MPSV
Adresářové služby (DS)	DS	Funkční oblast EESSI, která se týká řízení informací podle adresářů.
EMS	EMS	EESSI Messaging Services
EMD	EMD	EESSI Messaging Dispatcher
ESB	ESB	Jboss Enterprise Service Bus
Informační úložiště	IR	"Informační úložiště" (IR) je label, který spíše obsahuje soubor služeb než jeden specifický element. Navzdory skutečnosti, že IR se přímo neúčastní skutečné výměny SED.
Dokument řízení rozhraní 1	ICD1	Specifikace rozhraní pro připojení Přístupových bodů k Infrastruktuře EC (CN)
Dokument řízení rozhraní 2	ICD2	Specifikace rozhraní pro připojení EMD k EMS
IPAP	IPAP	International Part of an Access Point (zodpovědnost nese DG-EMPL/Siemens)
Instituce		Instituce komunikuje s AP, aby přijala nebo odeslala zprávy.
Master Directory Service	MDS	Adresářová služba instalovaná na EC Data Centre a provozovaná DG EMPL, která obsahuje celý soubor informací týkajících se EESSI.
Strukturovaný elektronický dokument (Structured Electronic Dokument)	SED	Dokument pro elektronickou výměnu informací v mezinárodní síti. Definice a operační předpisy SED jsou součástí IPAP
Strukturovaný elektronický dokument národní	NSED	Národní SED, který slouží pro národní komunikaci CI v ČR
Strukturovaný elektronický	NSEDp	Národní SED primární. Slouží pro výměnu informací mezi



Výraz	Zkratka	Popis
dokument národní primární		CI v ČR, nemá žádnou vazbu na mezinárodní výměnu SED
Strukturovaný elektronický dokument národní odvozený	NSEDo	Národní SED odvozený. Pomocný SED - slouží k dokompletace mezinárodního SED jinou CI. Má vazbu na mezinárodní výměnu SED
Zpráva		Jedná se o úplnou zprávu zaslanou prostřednictvím EESSI, která se skládá ze SED, hlavičky zprávy a příloh.
Hlavička zprávy		Jedná se o část zprávy, kterou využívá EESSI k provádění svých úkolů, takže jsou komponenty EESSI schopny vzájemně komunikovat.
Message Transfer Agent	MTA	MTA je komponenta zodpovědná za výměnu zpráv mezi CN a AP. Ve skutečnosti je to vstupní bod zprávy přicházející z CN a koncový bod pro zprávy odcházející do CN.
Monitor, Logging and Statistics	MLS	MLS zahrnuje nástroje pro monitorování zdravých systémů, vedení protokolů všech činností a vytváření statistických informací.
Mezinárodní část AP (International Part of AP)	IPAP	Část AP, jejíž funkčnost bude v AP ČSSZ zajišťovat RI
Národní část AP (national Part of AP)	NPAP	National Part of an Access Point (zodpovídá jednotlivá země)
Referenční implementace	RI	Implementace IPAP jejíž vývoj, údržbu a podporu zajišťuje Evropská komise
Referenční implementace Informační úložiště	IR_RI	"Informační úložiště" (IR) obsahující typy SED a další informace pro vytváření SED na národní úrovni AP.
Informační úložiště NPAP	RI_MS	
Reference Implementation Directory Service	DS_RI	Replikace dílčího souboru informací uložených v jednom adresářovém serveru na jiný adresářový server.
Adresářové služby NPAP	DS_MS	Adresářové služby obsahující informace pro výměnu SED na národní úrovni
Systémová zpráva		Systémová zpráva je zpráva, která je generována systémem pro jeho lepší funkci na rozdíl od Zpráv, která obsahují skutečná obchodní data. Příklad systémových zpráv: potvrzení, přeposlání, storno.
Adresář (Directory)	D	Adresář CI spravovaný CN
Centrální registr pojištěnců	CRP	Registr osob pojištěných u zdravotních pojišťoven v České republice.
Ministerstvo zdravotnictví	MZdr	
Zdravotní pojišťovna	ZP	Česká zdravotní pojišťovna obecně
Služba pro zasilání zpráv (EESSI Messaging Service)	EMS	
Evropský průkaz pojištěnce (European Health Insurance Card)	EHIC	Průkaz zdravotního pojištění dle standardu EU. Identifikační údaje na průkazu mají jednotný formát v rámci EU.
Správa sociálního zabezpečení	SSZ	
Evropský hospodářský prostor	EHP	
Osoba samostatně výdělečně činná	OSVČ	



Výraz	Zkratka	Popis
Information and Communication Technologies (Informační a komunikační technologie)	ICT	
Efektivní veřejná správa	EVS	
Integrovaný operační program	IOP	
Evropské společenství	ES	
Terabyte	TB	
Řídící výbor	RV	
Projektový manažer	PM	
EESSI Messaging Dispatcher	EMD	Služba pro směšování a konverzi zpráv
Extensible Markup Language	XML	Značkovací jazyk
Interoperable Delivery of European eGovernment Services to public Administrations, Businesses and Citizens	IDABC	Vzájemné doručování služeb evropského e-governmentu veřejným správám, podnikům a občanům (Interoperable Delivery of European eGovernment Services to public Administrations, Businesses and Citizens)
Datové centrum	DC	
Local Area Network (též LAN, lokální síť, místní síť)	LAN	
Wide Area Network	WAN	
Informační systém	IS	
Service level agreement	SLA	Smlouva o poskytování podpory IS
Data management system	DMS	
Volný pohyb osob	VPO	Interní systém ČSSZ - Agenda integrující data požadovaná pro výměnu mezi dalšími evropskými subjekty sociálního zabezpečení
Nárokové podklady důchodové	NPD	Interní aplikace ČSSZ
Pojistné	POJ	Interní aplikace ČSSZ
Výplaty	VYP	Interní aplikace ČSSZ