

## SLAĎOVÁNÍ VZDĚLÁVACÍ NABÍDKY S POTŘEBAMI TRHU PRÁCE

### SPOLEČNÝ INFORMAČNÍ PRODUKT PRO VZDĚLÁVACÍ INSTITUCE A PORADCE

# „PROFESNÍ A KVALIFIKAČNÍ TRENDY“

- Zakázka:** Zajištění koncepčního řešení v oblasti sladění vzdělávací nabídky s potřebami trhu práce, monitoringu dalšího vzdělávání včetně pilotního ověřování a realizace vybraných aktivit v těchto oblastech
- Projekt:** Koncept
- Dodavatel:** Národní vzdělávací fond, o.p.s.  
úsek: Národní observatoř zaměstnanosti a vzdělávání
- Realizační tým:** Věra Czesaná – vedoucí realizačního týmu  
Jiří Braňka, Zdeňka Matoušková, Marta Salavová, Martin Bakule,  
Ivan Petrušek

**P5 - Finální verze produktu**

**30. 3. 2012**

<b>Projekt</b>	Koncept
<b>Zakázka</b>	Zajištění koncepčního řešení v oblasti sladění vzdělávací nabídky s potřebami trhu práce, monitoringu dalšího vzdělávání včetně pilotního ověřování a realizace vybraných aktivit v těchto oblastech
<b>Zadavatel</b>	NÚV
<b>Aktivita</b>	2 C - Zpracování a ověření informačních produktů pro dvě skupiny odběratelů
<b>Etapa plnění</b>	Finální verze produktu

**OBSAH**

1	Úvod .....	4
2	Základní trendy, současná situace a výhled trhu práce .....	5
2.1	Ekonomická aktivita, zaměstnanost a další vzdělávání .....	5
2.2	Vzdělanost .....	5
2.3	Zaměstnanost a další vzdělávání v profesních skupinách .....	10
2.4	Nesoulady v profesních skupinách .....	16
2.5	Souhrnný pohled na profesní skupiny .....	22
3	Regionální komparace .....	30
3.1	v zaměstnanosti.....	30
3.2	Trendy v dalším vzdělávání.....	31
3.3	Vzdělanost .....	33
3.4	Zaměstnanost v profesních skupinách .....	34
3.5	Zaměstnanost v odvětvích.....	36
3.6	Regionální nerovnováhy trhů práce .....	38
3.7	Další vzdělávání v odvětvích .....	44

## 1 Úvod

Informační produkt „Profesní a kvalifikační trendy“ usiluje o oslovení uživatelů z řad kariérních poradců a vzdělavatelů, kteří chtějí získat **celkový obrázek o vývoji trhu práce v ČR a trendů v oblasti dalšího vzdělávání** ve vztahu ke vzdělanostní, profesní, odvětvové a regionální struktuře. Produkt je bezprostředně obsahově provázán s ostatními informačními produkty a poskytuje takové pohledy na trh práce a vzdělávání, které tyto produkty nenabízejí.

Pilotní verze produktu obsahuje ukázky prezentací k jednotlivým informačním kategoriím (viz metodická část). **Cílem ukázky je ověřit, zda lze ze specifikovaných dat podle popsané metodiky vytvořit smysluplné informace v daných kategoriích.** Pilotní ukázka tedy neusiluje ani tak o detailní zpracování obsahu, jako o poskytnutí dostatečně jasné představy potenciálním tvůrcům produktu o tom, jak mohou být údaje zpracovány, prezentovány a interpretovány.

Struktura ukázky kopíruje strukturu produktu a je následující. Obě hlavní kapitoly jsou rozčleněny na tematické oddíly, které obsahují jednu nebo více informačních kategorií. Každá kategorie je prezentována jedním nebo více výstupy, přičemž hlavním kritériem pro počet prezentovaných výstupů v rámci dané kategorie je přehlednost a srozumitelnost. Každý prezentovaný výstup má podobu grafickou (graf, tabulka) a textovou, která slouží ke stručné interpretaci formou komentáře. Komentáře jsou nejobsáhlejší v těch kategoriích, které jsou z hlediska interpretace nejnáročnější (zejména oddíly 1.4, 2.6 a 2.7).

Produkt se skládá z těchto částí:

### Kapitola I: Základní trendy, současná situace a výhled trhu práce

- Oddíl 1.1 Ekonomická aktivita, zaměstnanost a další vzdělávání
- Oddíl 1.2 Vzdělanost
- Oddíl 1.3 Zaměstnanost a další vzdělávání v profesních skupinách
- Oddíl 1.4 Nesoulady v profesních skupinách
- Oddíl 1.5 Souhrnný pohled na profesní skupiny

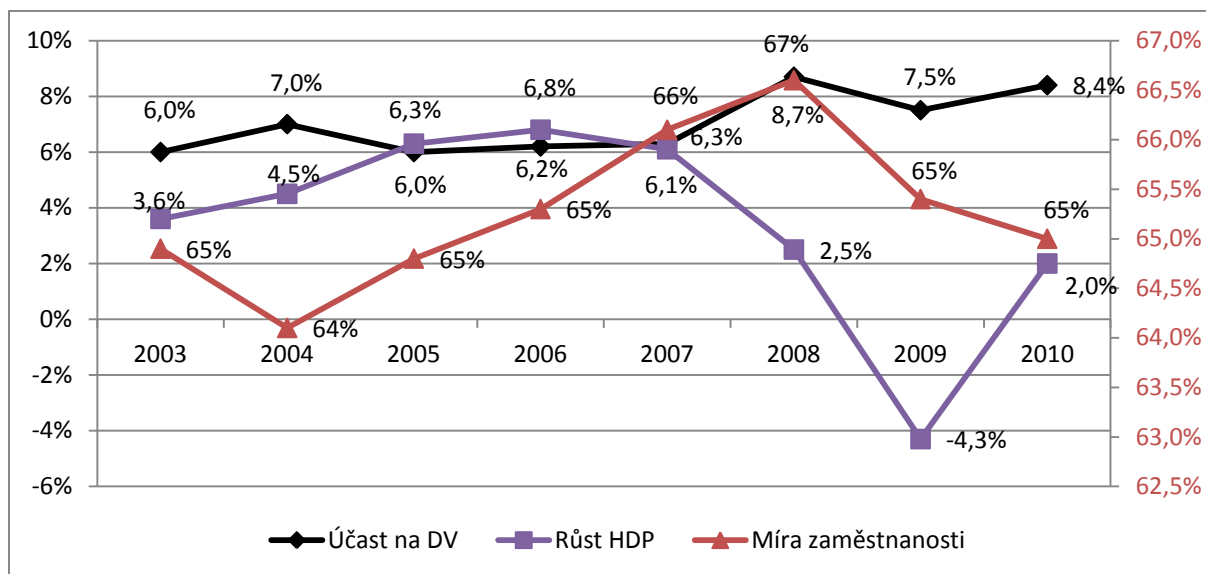
### Kapitola II: Regionální komparace

- Oddíl 2.1 Trendy v zaměstnanosti
- Oddíl 2.2 Trendy v dalším vzdělávání
- Oddíl 2.3 Vzdělanost
- Oddíl 2.4 Zaměstnanost v profesních skupinách
- Oddíl 2.5 Zaměstnanost v odvětvích
- Oddíl 2.6 Regionální nerovnováhy trhů práce
- Oddíl 2.7 Další vzdělávání v odvětvích

## 2 Základní trendy, současná situace a výhled trhu práce

### 2.1 Ekonomická aktivita, zaměstnanost a další vzdělávání

Ekonomická aktivita, míra zaměstnanosti a míra účasti na dalším vzdělávání v ČR (%)

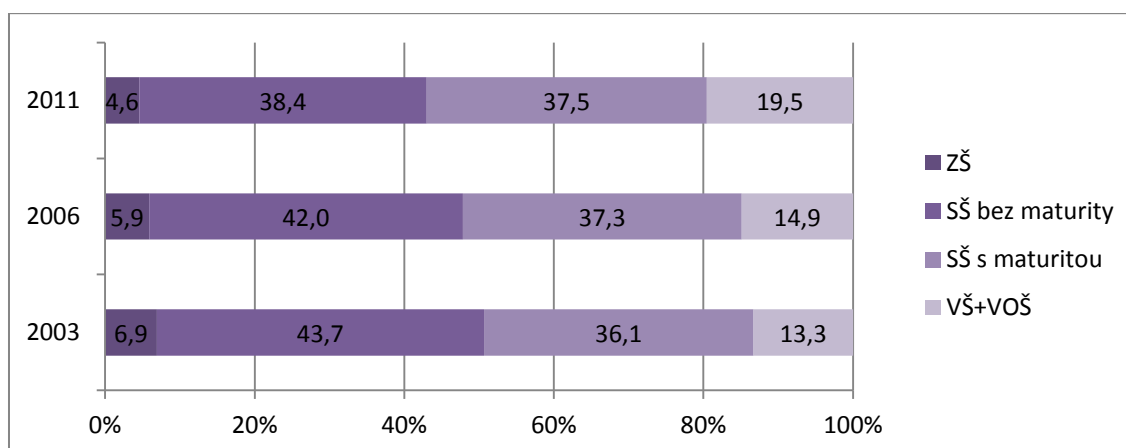


#### Komentář:

Z grafu je patrné vliv recese (2009) na trh práce i to, že ekonomické oživení v roce 2010 k růstu zaměstnanosti nepřispělo. Účast na DV v daném období pomalu rostla; na tomto vývoji mohly mít vliv jak rostoucí problémy zaměstnavatelů najít vhodné pracovníky (2007-2008) tak větší alokace veřejných prostředků na podporu dalšího vzdělávání.

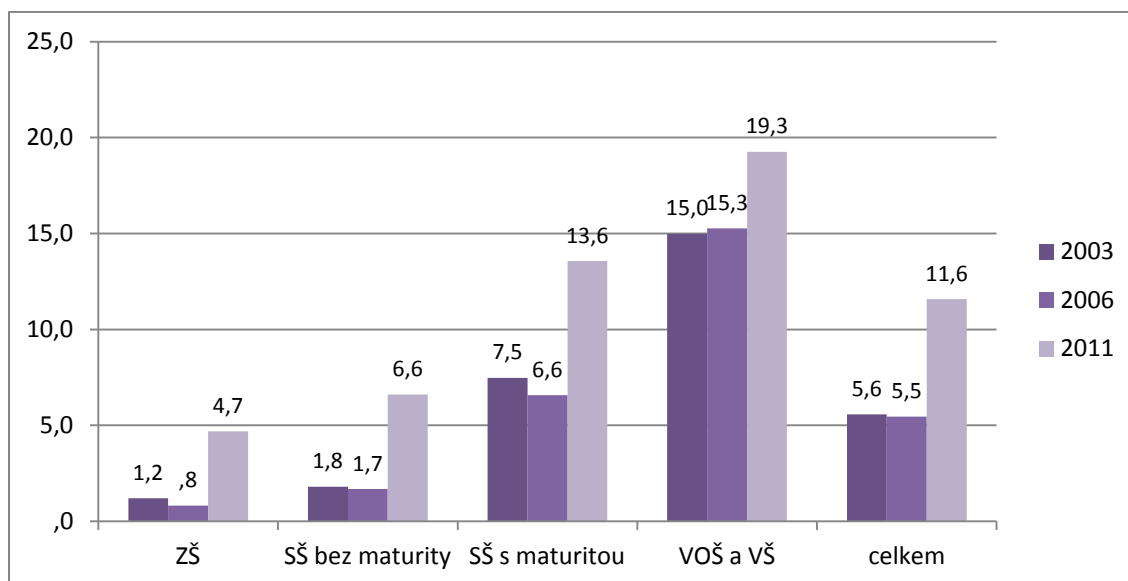
### 2.2 Vzdělanost

Vzdělanostní struktura zaměstnaných v ČR (%)



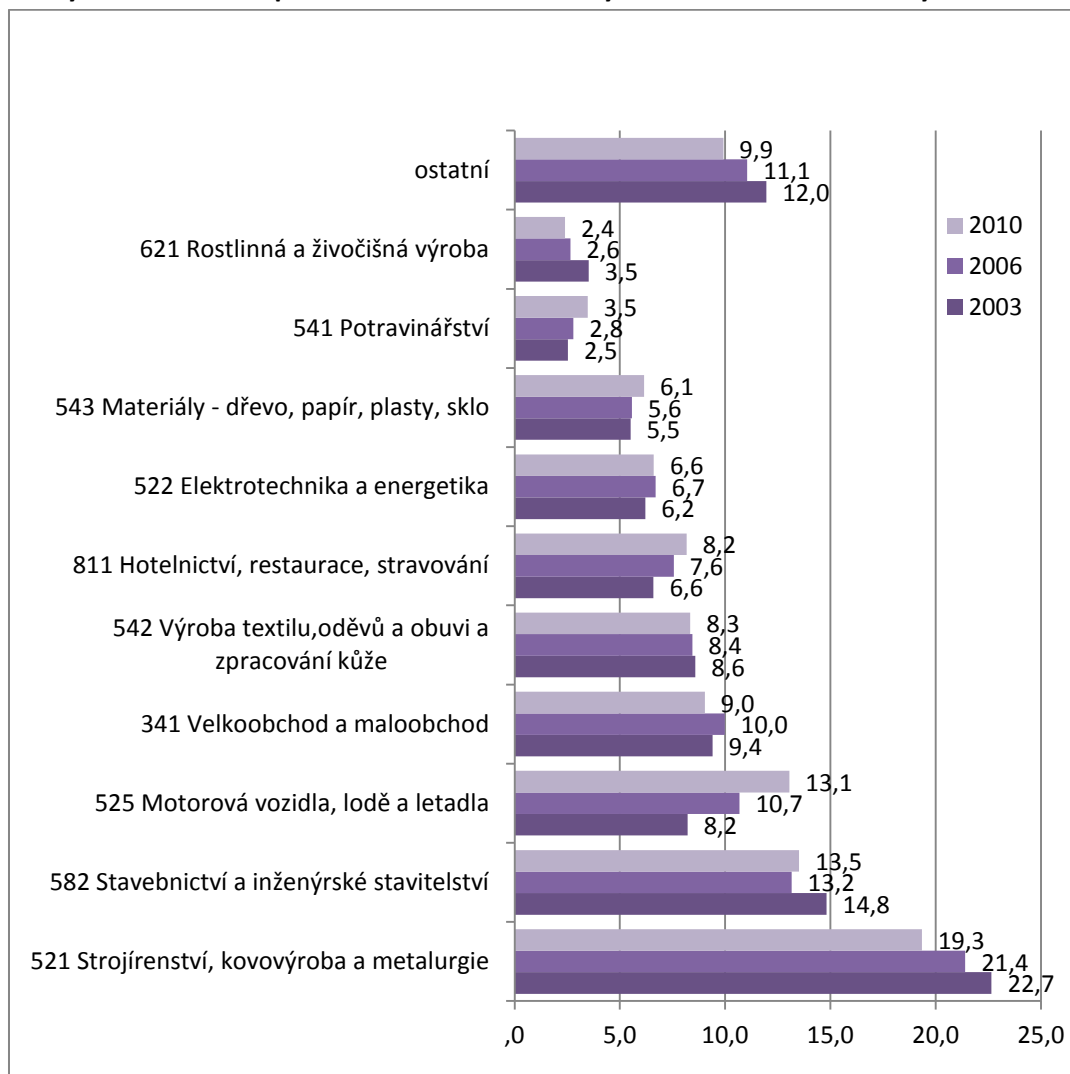
**Komentář:**

Terciární vzdělání ve struktuře zaměstnaných hraje stále větší roli; během posledních pěti let vzrostl jeho podíl o téměř 5 p.b. Mírně roste i podíl osob s maturitou, zatímco podíl osob s výučním listem či pouze základním vzděláním klesá.

**Účast zaměstnaných na neformálním dalším vzdělávání (%)****Komentář:**

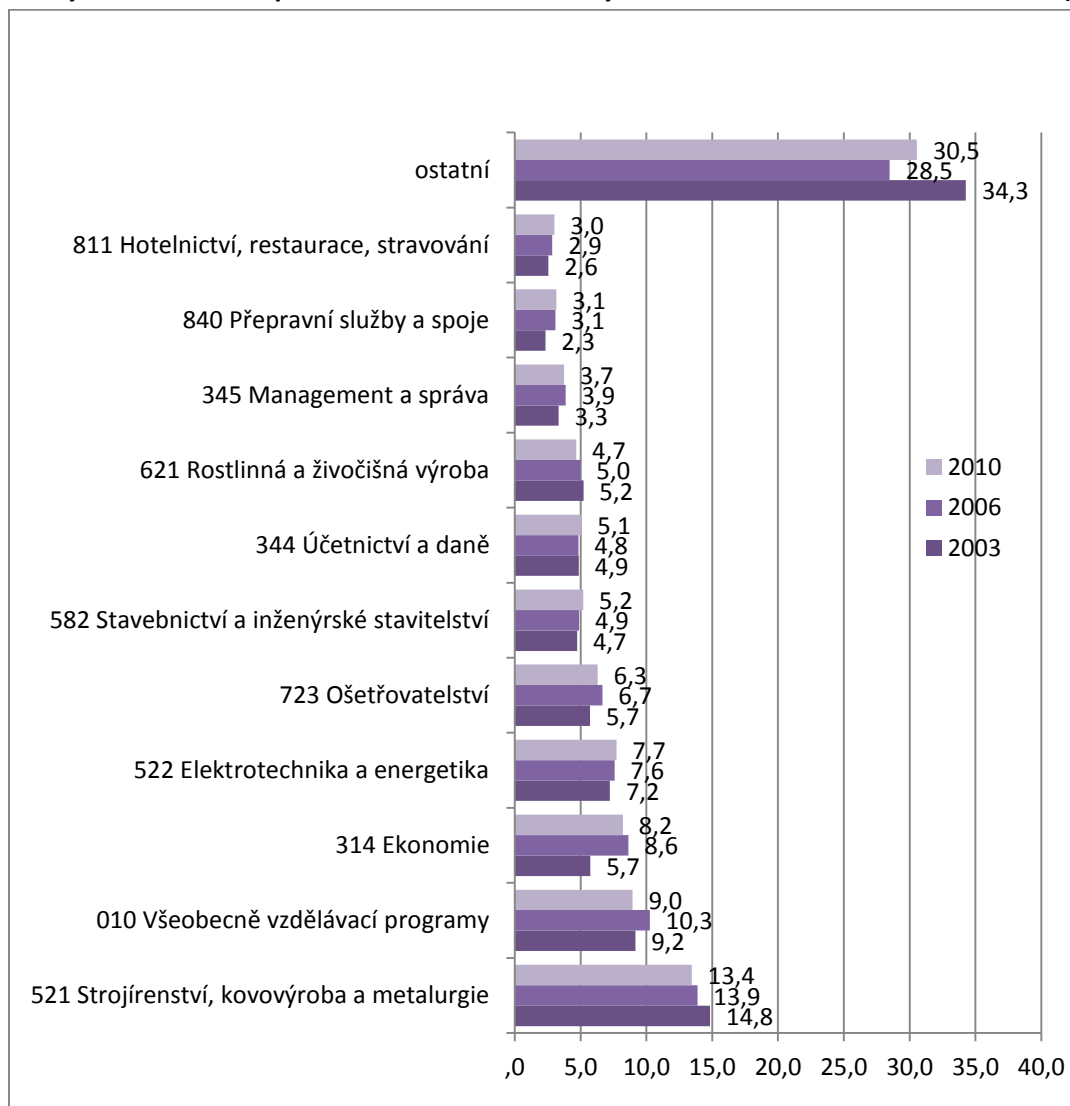
V grafu je patrný výrazný nárůst účasti na dalším vzdělávání – největší je u osob s terciárním vzděláním, v poměru k předcházejícím letům však výrazně vzrostla zejména u osob s nižším vzděláním (u osob se základním vzděláním téměř 6x v období 2006-2011).

## Podíly oborů vzdělání pracovníků se středoškolským vzděláním bez maturity 2003-2006 (%)

**Komentář:**

U osob s výučním listem jsou z hlediska vzdělanostní struktury rozhodující technické obory – strojírenství, kovovýroba, stavebnictví, motorová vozidla. Poměrně značný podíl mají pracovníci s počátečním vzděláním v oborech, zaměřených na výrobu textilu, oděvů či obuvi, které mají na českém trhu práce problematickou uplatnitelnost. Patrné jsou i změny ve struktuře – roste podíl absolventů potravinářských oborů, oborů se zaměřením na cestovní ruch a na motorová vozidla (nejčastěji automechanici). Růst podílu těchto oborů však jen málo koreluje s vývojem poptávky na trhu práce; například kuchaři a číšníci patří k profesím s nejhorší uplatnitelností.

Podíly oborů vzdělání pracovníků se středoškolským vzděláním s maturitou 2003-2006 (%)

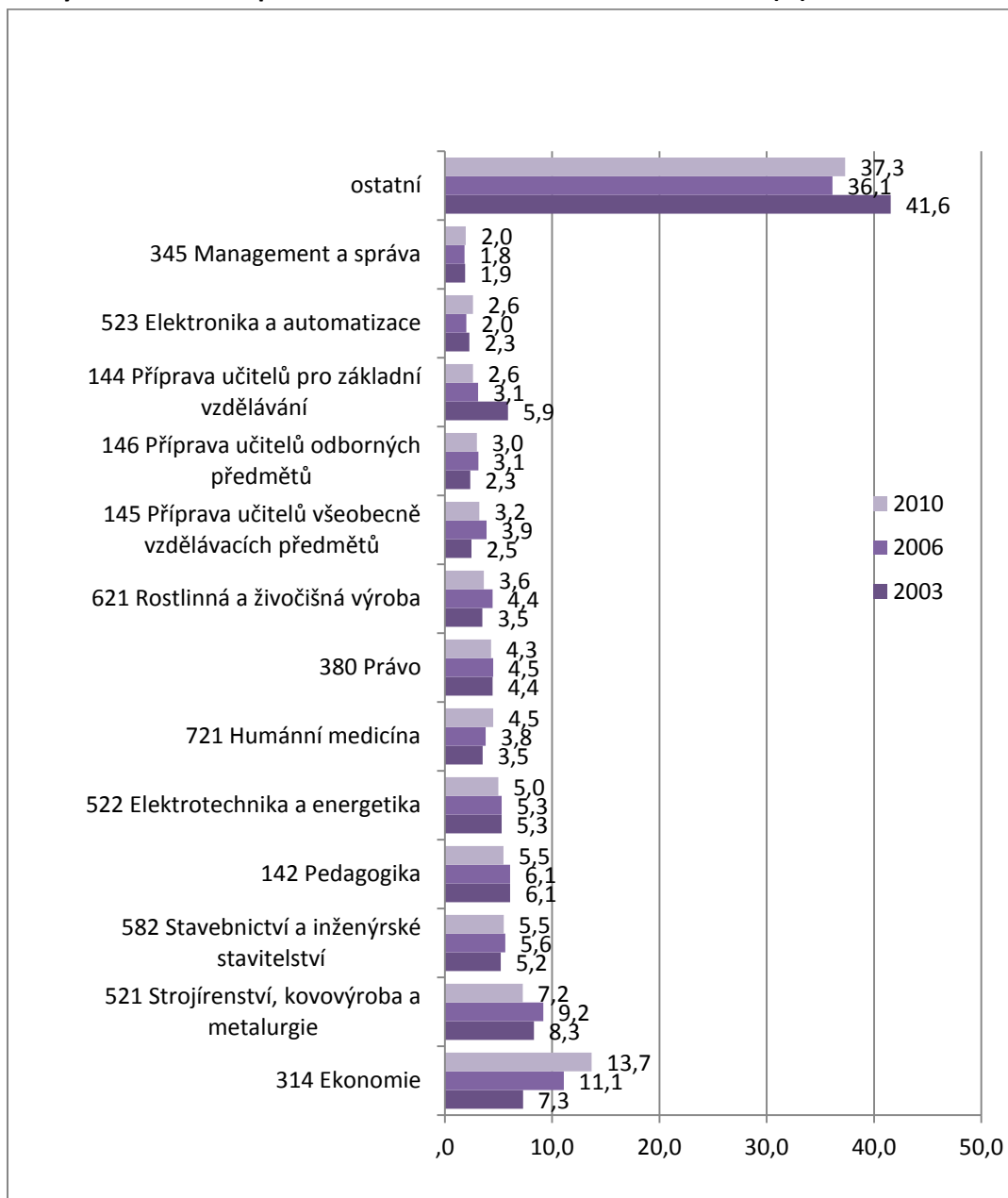


**Komentář:**

U osob s maturitní zkouškou je situace odlišná – jednak je zaměření tohoto stupně mnohem širší, což se projevuje na výrazně vyšším podílu osob v kategorii „ostatní“, a zároveň „netechnické“ obory (gymnázia, ekonomie, účetnictví, management) mají výrazně vyšší podíl na celkovém počtu pracovníků. Z této skupiny oborů stojí za zmínku mírný nárůst podílu elektrotechniky, jinak v této struktuře k velkým pohybům nedochází.



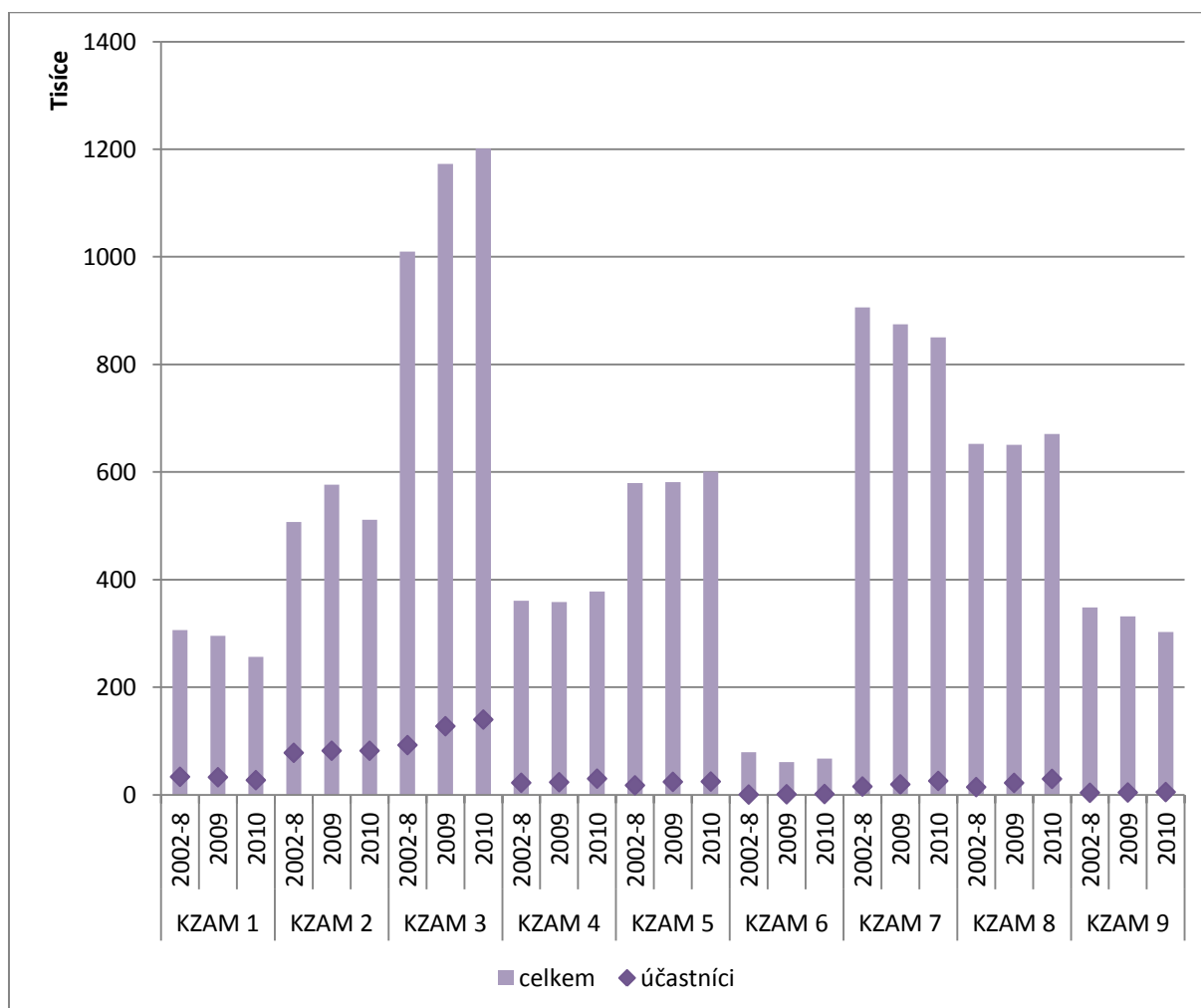
## Podíly oborů vzdělání pracovníků se VO a VŠ vzděláním 2003-2006 (%)

**Komentář:**

Rozmach soukromého vysokého školství vedl k rychlému nárůstu podílu ekonomických oborů; výrazně se naopak propadla pedagogika (pro základní vzdělání), klesá i podíl strojírenství, na vzestupu je však elektronika a automatizace.

## 2.3 Zaměstnanost a další vzdělávání v profesních skupinách

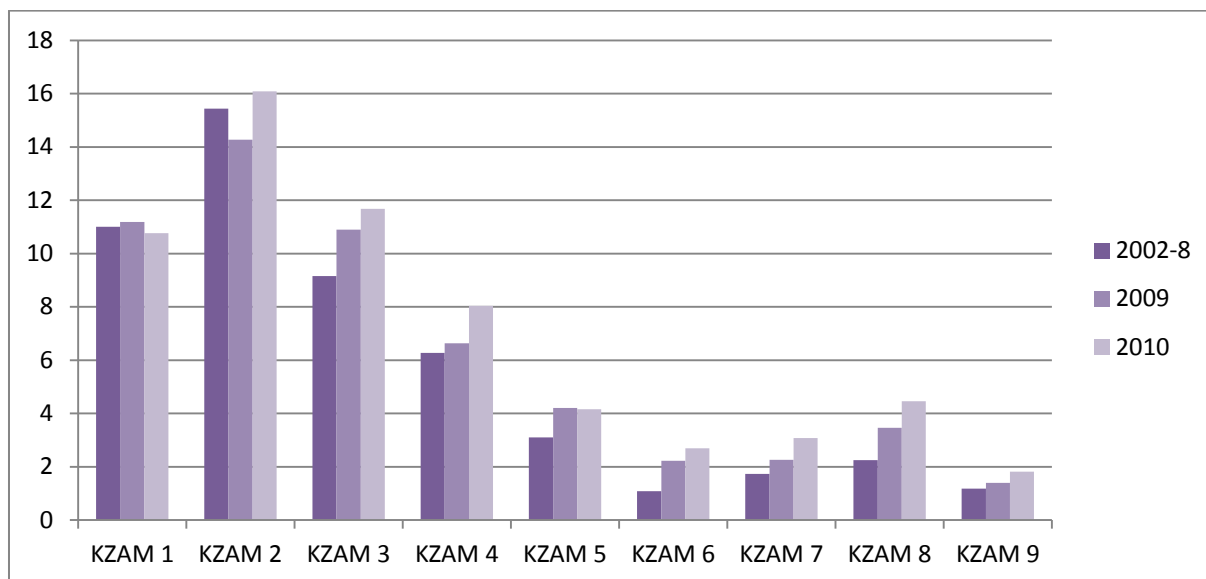
Počet zaměstnaných a účastníků dalšího neformálního vzdělávání v hlavních třídách KZAM v letech 2000-2010



### Komentář:

Jak z hlediska celkové zaměstnanosti, tak z hlediska účasti na DV je nejvýznamnější skupinou KZAM 3 - Techničtí, zdravotničtí, pedagogičtí pracovníci a pracovníci v příbuzných oborech. Tato skupina zahrnuje především techniky v řadě odvětví (strojírenství, stavebnictví, elektrotechnika, automatizace, IT, chemie, biologie, zdravotnictví či zemědělství), pedagogické pracovníky a odborné pracovníky (obvykle s maturitním vzděláním) v oblasti ekonomie, administrativy, personalistiky či účetnictví.

**Podíl účastníků dalšího neformálního vzdělávání na počtu zaměstnaných v hlavních třídách KZAM v letech 2000-2010 (%)**



**Komentář:**

Nejvyšší podíl účasti na DV však samozřejmě vykazují pracovníci v hlavní třídě KZAM 2 – vědci, architekti, konstruktéři, projektanti, analytici, lékaři, učitelé apod. Pouze pro třídy KZAM 1-3 přesáhla účast na DV v roce 2010 hranici 10 %.

**Profesní skupiny s největším nárůstem pracovníků 2000-2008**

KZAM	Název	změna
343	Odborní administrativní pracovníci	65077
311	Technici ve fyzikálních, technických a příbuzných oborech	64695
341	Odborní pracovníci - zprostředkovatelé obchodních a finančních transakcí	61664
342	Zástupci - agenti - obchodní, přepravní, pracovníci úřadů a pracovníci v příbuzných oborech	40217
828	Montážní dělníci /práce na montážních linkách/	33166
513	Pečovatelé a pomocní ošetřovatelé	32455
241	Vědci a odborní duševní pracovníci v oblasti podnikání a v příbuzných oborech	29235
123	Vedoucí pracovníci univerzálních dílčích celků /organizačních jednotek, seskupení, útvarů apod./	26708
817	Obsluha automatických montážních linek a průmyslových robotů	25209
122	Vedoucí pracovníci výrobních a provozních dílčích celků velkých organizací, podniků apod. /organizačních jednotek, seskupení, útvarů apod./	23807

**Profesní skupiny s největším poklesem pracovníků 2000-2008**

KZAM	Název	změna
011	Příslušníci armády	-42465
743	Kvalifikovaní výrobci textilií, oděvů a výrobků z kůží, kožešin a kvalifikovaní dělníci v příbuzných oborech	-33582
913	Pomocníci, uklízeči a pradelci	-31321
412	Úředníci zpracovávající číselné údaje	-29800
521	Prodáváči v obchodech a předváděči zboží	-22030
233	Učitelé základních škol a předškolní výchovy	-19484
321	Techničtí a laboratorní pracovníci v oblasti biologie, zemědělství a v příbuzných oborech	-18444
612	Chovatelé zvířat pro trh a pracovníci v příbuzných oborech	-18107
131	Vedoucí ředitelé malých podniků, organizací	-16411
419	Ostatní nižší úředníci jinde neuvedení	-13948

**Komentář:**

V období růstu české ekonomiky 2000-2008, který byl ukončen nástupem recese ve druhém pololetí roku 2008, vzrostla zaměstnanost nejvíce v profesní skupině KZAM 34 – odborní pracovníci v oblasti administrativy, ekonomie, financí či účetnictví a obvykle maturitním vzděláním. Rozmach autoprůmyslu vedl k výraznému nárůstu zaměstnanosti montážních dělníků a obsluhy výrobních linek. V ekonomice pak výrazně klesla zaměstnanost zejména v textilním a oděvním průmyslu, utrpěly i málo kvalifikované profese v administrativě, prodáváči či učitelé základních škol a předškolní výchovy – v jejich případě však situaci nejvíce ovlivnil demografický vývoj – příchod populačně silnějších ročníků do předškolního stupně vzdělání (2006-2007) a následně do základního vzdělání poptávku po učitelích postupně zvedá.

**Profesní skupiny s největším nárůstem pracovníků 2008-2010**

KZAM	Název	změna
341	Odborní pracovníci - zprostředkovatelé obchodních a finančních transakcí	31245
512	Provozní pracovníci stravování a pracovníci v příbuzných oborech	19414
412	Úředníci zpracovávající číselné údaje	14476
323	Odborní ošetřovatelé, zdravotní sestry	12997
833	Obsluha zemědělských, lesních, zemních, zdvihacích a podobných pojízdných zařízení	12888
312	Techničtí pracovníci v oblasti výpočetní techniky	11721
222	Odborní zdravotničtí a veterinární pracovníci	10702
347	Výkonní pracovníci umění a zábavy	9959
322	Zdravotničtí asistenti, optici a rehabilitační pracovníci	9329
334	Ostatní pedagogové	7173

**Profesní skupiny s největším poklesem pracovníků 2008-2010**

KZAM	Název	změna
722	Kováři, nástrojaři, zámečníci a pracovníci v příbuzných oborech	-29546
122	Vedoucí pracovníci výrobních a provozních dílčích celků velkých organizací, podniků apod. /organizačních jednotek, seskupení, útvarů apod. /	-27930
131	Vedoucí ředitelé malých podniků, organizací	-27833
241	Vědci a odborní duševní pracovníci v oblasti podnikání a v příbuzných oborech	-24918
932	Pomocní a nekvalifikovaní dělníci v průmyslu /ve výrobě/	-20526
724	Mechanici, seřizovači, opraváři elektrických a elektronických zařízení a přístrojů	-18231
123	Vedoucí pracovníci univerzálních dílčích celků /organizačních jednotek, seskupení, útvarů apod. /	-17286
933	Pomocní a nekvalifikovaní dělníci v dopravě, ve skladě, vazači břemen a ostatní pomocní a nekvalifikovaní pracovníci jinde neuvedení	-13914
343	Odborní administrativní pracovníci	-13465
828	Montážní dělníci /práce na montážních linkách/	-12577

**Komentář:**

Recese se na trhu práce projevila rozdílně. Řada profesních skupin v hlavní třídě KZAM 3 překala negativní vývoj na trhu práce velmi dobře, nadále se dařilo IT profesím či pracovníkům ve zdravotnictví, k nedostatkovým profesím patřili i řidiči. Největší pokles zaměstnanosti potkal kováře, zámečníky, elektromechaniky či montážní dělníky; mimo průmysl potkal pokles zaměstnanosti i řadu profesí ve financích, administrativě či účetnictví a to jak se středoškolským, tak vysokoškolským vzděláním.

## Profese s největším nárůstem účastníků dalšího vzdělávání mezi léty 2002 a 2008

KZAM	Název	Změna
343	Odborní administrativní pracovníci	17917
241	Vědci a odborní duševní pracovníci v oblasti podnikání a v příbuzných oborech	12328
323	Odborní ošetřovatelé, zdravotní sestry	10373
311	Technici ve fyzikálních, technických a příbuzných oborech	9591
341	Odborní pracovníci - zprostředkovatelé obchodních a finančních transakcí	9365
123	Vedoucí pracovníci univerzálních dílčích celků /organizačních jednotek, seskupení, útvarů apod. - dále jen útvarů/	7481
342	Zástupci - agenti - obchodní, přepravní, pracovníci úřadů a pracovníci v příbuzných oborech	4880
131	Vedoucí ředitelé malých podniků, organizací	4757
421	Pokladníci a pracovníci v příbuzných oborech	4425
122	Vedoucí pracovníci výrobních a provozních dílčích celků velkých organizací, podniků apod. /organizačních jednotek, seskupení, útvarů apod./	4368

## Profese s největším poklesem účastníků dalšího vzdělávání mezi léty 2002 a 2008

KZAM	Název	Změna
334	Ostatní pedagogové	-4697
412	Úředníci zpracovávající číselné údaje	-3844
521	Prodáváči v obchodech a předváděči zboží	-3805
331	Pedagogové v mimoškolních zařízeních	-1556
713	Kvalifikovaní dělníci zajišťující dokončovací stavební práce a pracovníci v příbuzných oborech	-1366
246	Odborní pracovníci církevních a náboženských institucí /duchovní/	-950
743	Kvalifikovaní výrobci textilií, oděvů a výrobků z kůží, kožešin a kvalifikovaní dělníci v příbuzných oborech	-521
247	Odborní administrativní pracovníci jinde neuvedení	-486
231	Vědeckopedagogičtí pracovníci a učitelé na vysokých školách	-472
314	Letecký a lodní personál /odborný/	-389

**Komentář:**

Nedostatek osob na trhu práce ke konci období 2000-2008 vedl k rostoucí poptávce po DV. Je zajímavé, že mezi profesní skupiny s největším nárůstem účasti na DV se prakticky nevyskytují ty, které se více uplatňují v průmyslu či technických oborech; převládá zaměření na finance, administrativu, personalistiku, účetnictví, management a podobně. Pokles účasti na DV pak postihl některé méně kvalifikované profese a řadu profesí v oblasti vzdělávání.

## Profese s největším nárůstem účastníků dalšího vzdělávání mezi léty 2008 a 2010

KZAM	Název	Změna
312	Techničtí pracovníci v oblasti výpočetní techniky	3970
222	Odborní zdravotničtí a veterinární pracovníci	3965
323	Odborní ošetřovatelé, zdravotní sestry	3733
232	Učitelé středních škol	3033
832	Řidiči motorových vozidel	2976
831	Řidiči železničních kolejových vozidel a dělníci v příbuzných oborech	1651
713	Kvalifikovaní dělníci zajišťující dokončovací stavební práce a pracovníci v příbuzných oborech	1634
342	Zástupci - agenti - obchodní, přepravní, pracovníci úřadů a pracovníci v příbuzných oborech	1591
516	Pracovníci ochrany a ostrahy	1510
521	Prodavači v obchodech a předváděči zboží	1362

## Profese s největším poklesem účastníků dalšího vzdělávání mezi léty 2008 a 2010

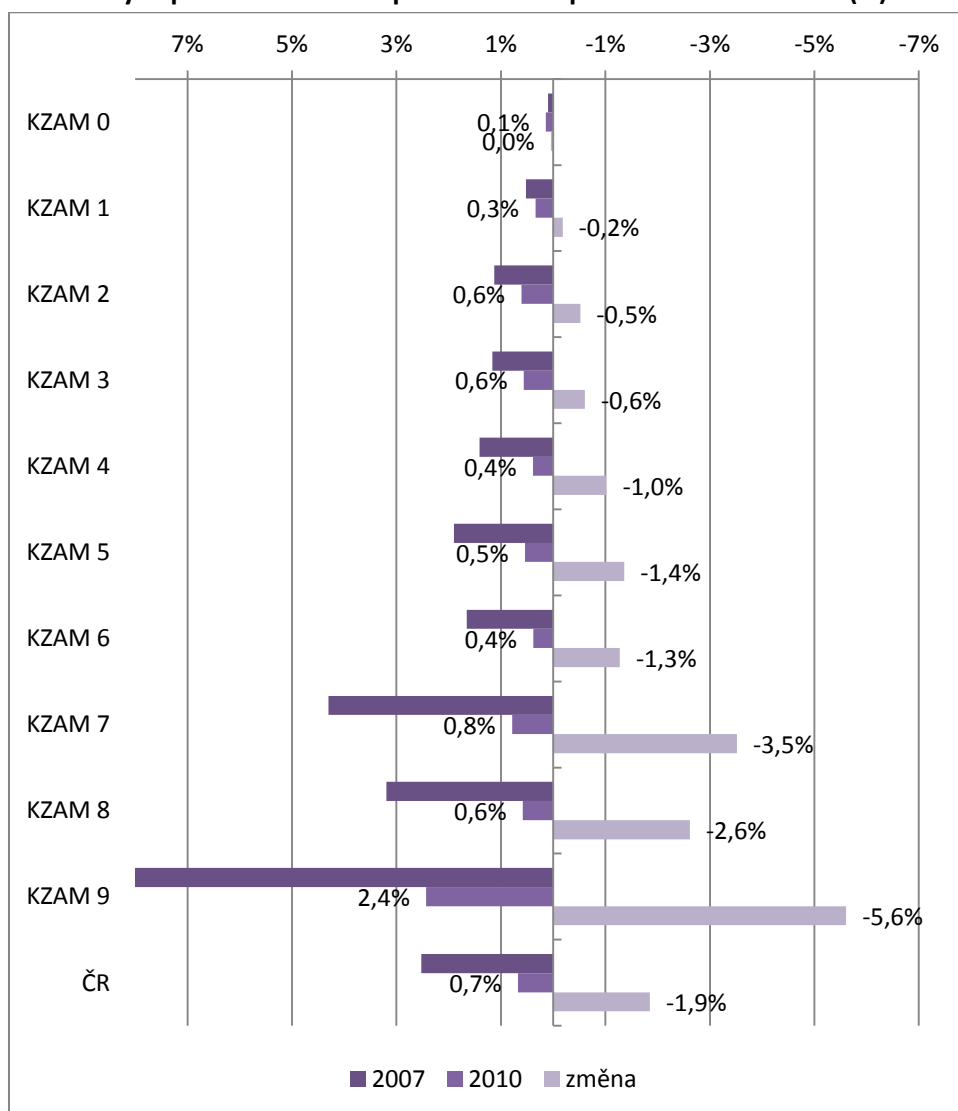
KZAM	Název	Změna
131	Vedoucí ředitelé malých podniků, organizací	-8807
343	Odborní administrativní pracovníci	-7512
233	Učitelé základních škol a předškolní výchovy	-7253
123	Vedoucí pracovníci univerzálních dílčích celků /organizačních jednotek, seskupení, útvarů apod. - dále jen útvarů/	-6566
241	Vědci a odborní duševní pracovníci v oblasti podnikání a v příbuzných oborech	-5450
122	Vedoucí pracovníci výrobních a provozních dílčích celků velkých organizací, podniků apod. /organizačních jednotek, seskupení, útvarů apod. - dále jen útvarů/	-3878
213	Vědci a odborníci v oblasti výpočetní techniky	-3107
242	Odborní pracovníci v právní oblasti	-2676
311	Technici ve fyzikálních, technických a příbuzných oborech	-2462
315	Bezpečnostní, protipožární, kolaudační technici a technici kontroly zdravotní nezávadnosti a jakosti	-2419

**Komentář:**

I v recesi se některé profesní skupiny vzdělávaly více – technici v oblasti IT, lékaři a zdravotníci, řidiči nebo učitelé středních škol. Mnohem více profesních skupin však zažilo pokles, mezi nimi řada těch, které v předchozím období patřily k nejvíce rostoucím – manažeři, administrativní pracovníci a podobně.

## 2.4 Nesoulady v profesních skupinách

Míra volných pracovních míst u profesních skupin v roce 2007 a 2010 (%)



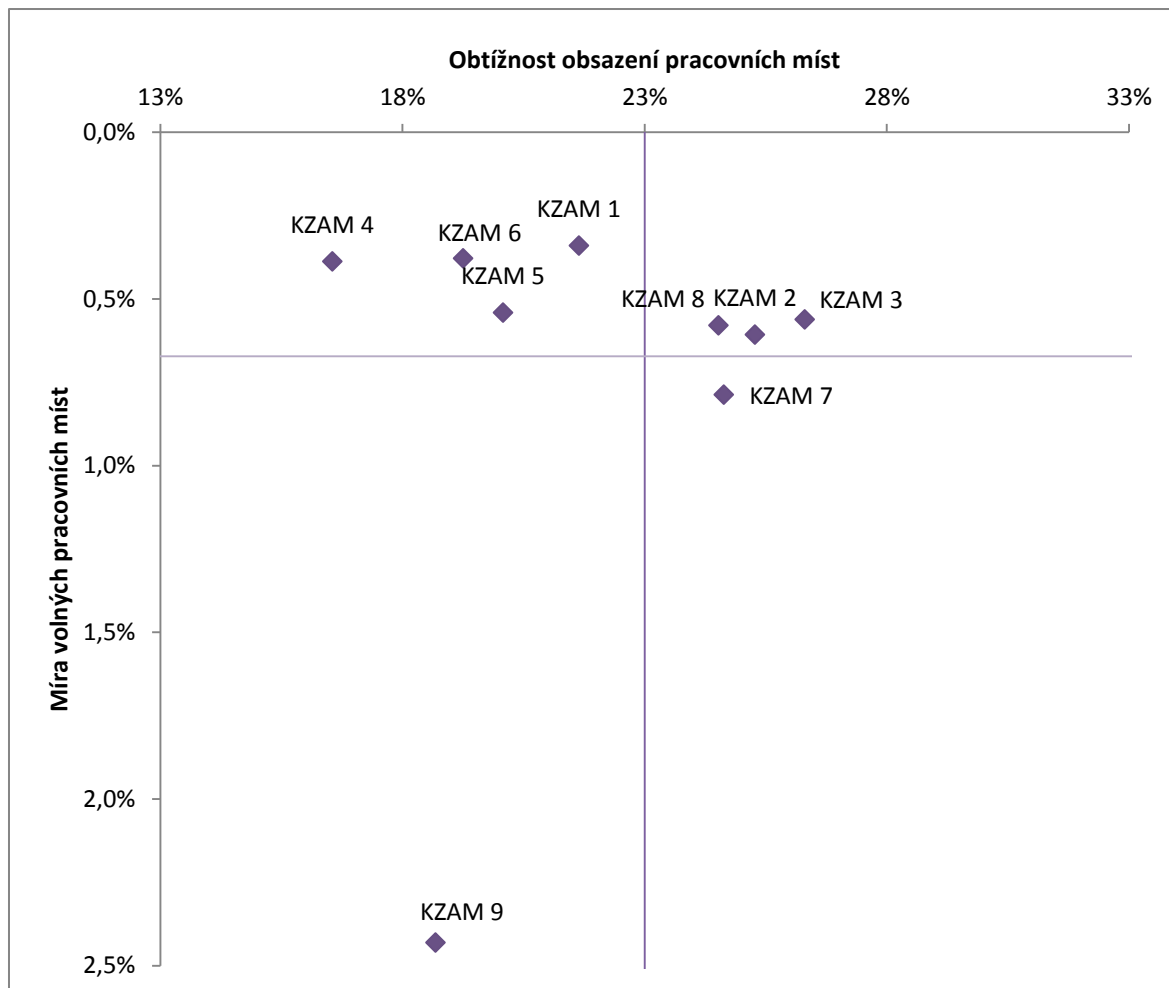
### Komentář:

Míra volných pracovních míst vyjadřuje převis poptávky nad nabídkou v dané profesní skupině, což znamená, že zaměstnavatelé mají nedostatek pracovní síly s daným profesním zařazením. Opomeneme-li specifickou skupinu KZAM 0 (Příslušníci armády), tak zdaleka největší nesoulady v roce 2007 panovaly ve skupině KZAM 9 (Pomocní a nekvalifikovaní pracovníci). Nadprůměrný převis poptávky byl zaznamenán ve skupině KZAM 7 (Řemeslníci a kvalifikovaní výrobci, zpracovatelé, opraváři) a KZAM 8 (Obsluha strojů a zařízení). Hospodářská recese oslabilu poptávku zaměstnavatelů a promítla se i do volných pracovních míst inzerovaných na úřadech práce. Zaměstnavatelé tedy v roce 2010 mohli získat potřebné pracovníky snáze (menší potřeby a větší výběr). Poklesem byly nejvíce postiženy ty skupiny profesí, u kterých byl převis poptávky největší (KZAM 9, 7 a 8), čímž se rozdíly mezi skupinami více vyrovnaly. I přesto zůstal profesní nesoulad poptávky a nabídky ve



skupinách KZAM 9, 7 a 8 největší, přičemž se přiblížil úrovni ve skupinách KZAM 2 (Vědečtí a odborní duševní pracovníci) a KZAM 3 (Techničtí, zdravotničtí a pedagogičtí pracovníci, vč. příbuzných oborů).

### Obsaditelnost volných pracovních míst u profesních skupin v roce 2010

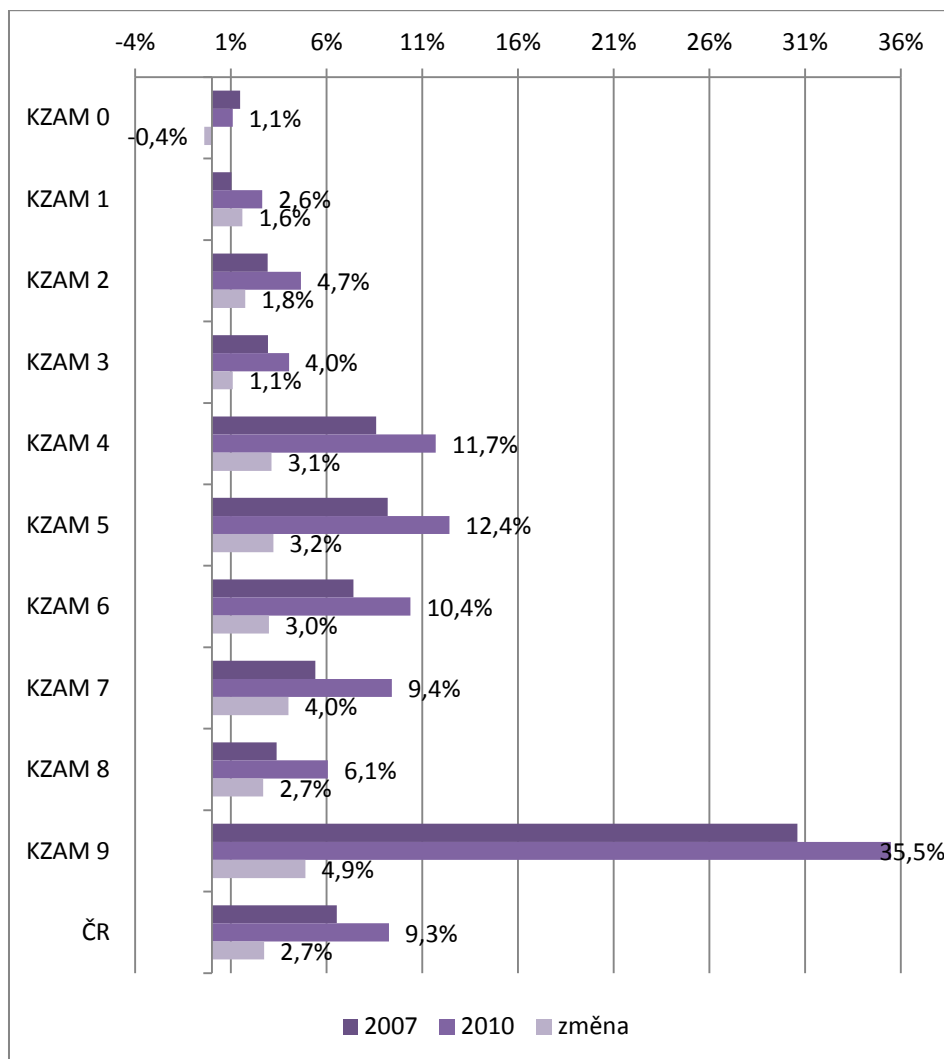


#### Komentář:

Se snížením počtu volných pracovních míst mezi roky 2007 a 2010 poklesl i podíl obtížně obsaditelných míst (měřený podílem dlouhodobě neobsazených volných pracovních míst), čímž se zlepšila šance zaměstnavatelů nelézt v relativně kratší době potřebné pracovníky. I v roce 2010 však přetrvávali rozdíly v obsaditelnosti podle profesních skupin. Z pohledu zaměstnavatelů nejlepší podmínky pro získání pracovníků panují u těch skupin, které mají relativně nízkou míru volných pracovních míst (převis poptávky nad nabídkou) a relativně nízkou obtížnost obsazení (délku obsazování). Takové skupiny nalezneme v 1. kvadrantu grafu. Jedná se o KZAM 6 (Kvalifikovaní dělníci v zemědělství a lesnictví, vč. příbuzných oborů), KZAM 4 (Nižší administrativní pracovníci - úředníci) a KZAM 5 (Provozní pracovníci ve službách a obchodě) a KZAM 1 (Zákonodárci, vedoucí a řídicí pracovníci). Naopak nejhorší podmínky jsou u KZAM 7 (Řemeslníci a kvalifikovaní výrobci, zpracovatelé, opraváři) ve 4. kvadrantu. Ve skupinách profesí KZAM 2 (Vědečtí a odborní duševní pracovníci) nebo KZAM 3 (Techničtí, zdravotničtí a pedagogičtí pracovníci, vč. příbuzných oborů) a KZAM 8 (Obsluha strojů a zařízení) je sice relativně menší převis poptávky nad nabídkou, ale tyto

profese se obtížněji obsazují. U KZAM 9 existuje sice velký převis poptávky nad nabídkou, ale pracovníky z této skupiny je relativně snadné získat, protože je jich na trhu dostatek a profesní požadavky jsou nízké.

### Míra nezaměstnanosti profesních skupin v roce 2007 a 2010 (%)

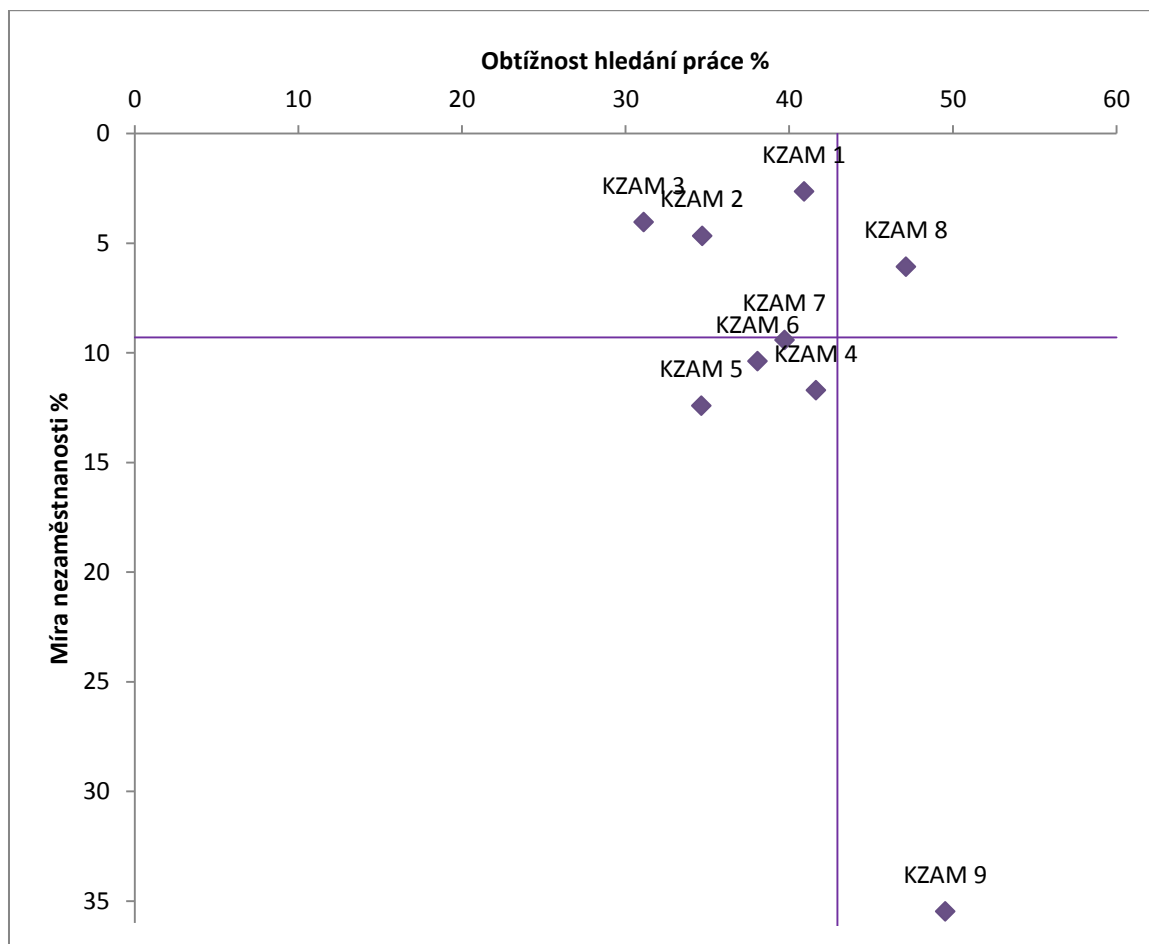


#### Komentář:

Míra nezaměstnanosti vyjadřuje převis nabídky práce nad poptávkou v dané profesní skupině. V roce 2007 bylo možné zaznamenat zdaleka největší nezaměstnanost ve skupině KZAM 9 (Pomocní a nekvalifikovaní pracovníci). Nadprůměrná nezaměstnanost byla zjištěna také ve skupinách KZAM 5 (Provozní pracovníci ve službách a obchodě) a KZAM 4 (Nižší administrativní pracovníci - úředníci). Naopak nejnižší nezaměstnanost vykázaly kvalifikačně náročné profesní skupiny KZAM 1 (Zákonodárci, vedoucí a řídicí pracovníci) a KZAM 2 (Vědečtí a odborní duševní pracovníci) nebo pracovníci KZAM 8 (Obsluha strojů a zařízení) nacházející během konjunktury uplatnění v průmyslových odvětvích. Recese zvýšila, s výjimkou specifické skupiny KZAM 0, nezaměstnanost u všech profesních skupin. Existuje zde souvislost s poklesem volných pracovních míst podle profesních skupin. Největším nárůstem nezaměstnanosti byly postiženy skupiny KZAM 9, KZAM 7 (Řemeslníci a kvalifikovaní výrobci, zpracovatelé, opraváři), KZAM 5, KZAM 4 a KZAM 3. Rozdíly mezi profesními

skupinami se tak nepatrně prohloubily. Největší nezaměstnaností v roce 2010 trpěla skupina KZAM 9. Nadprůměrné hodnoty vykazovaly skupiny KZAM 5, 4, 6 a 7. Nejméně nezaměstnané byly profese ze skupin KZAM 1, 2 a 3.

### Uplatnitelnost profesních skupin v roce 2010



#### Komentář:

S nárůstem počtu nezaměstnaných a poklesem volných pracovních míst mezi roky 2007 a 2010 se celkově mírně snížila obtížnost hledání práce (měřená podílem dlouhodobě nezaměstnaných). Existují však velké rozdíly podle profesních skupin (obtížnost hledání poklesla u KZAM 2, 3 a 5, zatímco u KZAM 9 a 6 vzrostla). To se promítá do rozdílů v uplatnitelnosti profesních skupin v roce 2010. Nejlepší podmínky pro uplatnění lze nalézt u těch skupin, které mají relativně míru nezaměstnanosti (převis nabídky nad poptávkou) a relativně nízkou obtížnost hledání práce (délku hledání). Takové skupiny nalezneme v 1. kvadrantu grafu. Jedná se o KZAM 1 (Zákonodárci, vedoucí a řídící pracovníci), KZAM 2 (Vědečtí a odborní duševní pracovníci) a KZAM 3 (Techničtí, zdravotničtí a pedagogičtí pracovníci, vč. příbuzných oborů). Na opačném konci, ve 4. kvadrantu, se nachází KZAM 9, tedy profesní skupina, jejích příslušníci hledají práci obtížně a kvůli nízké kvalitaci střetávají se s velkou konkurencí (převis nabídky nad poptávkou). U KZAM 8 (Obsluha strojů a zařízení) je sice relativně menší převis poptávky nad nabídkou, ale tyto profese obtížněji hledají uplatnění. Pro

skupinu KZAM 5, a v menší míře i KZAM 4, 6 a 7, platí, že její příslušníci hledají práci méně obtížně (déle), ale jsou spíše častěji krátkodobě nezaměstnaní.

### Obory vzdělání nejvíce nezaměstnaných profesí a jejich účast na DV (2008-2010)

Kód KZAM	Název profese	míra nezaměstnanosti (%)	převažující stupeň vzdělání*	podíl osob s nejčetnějším stupněm vzdělání (%)*	1. nejčetnější obor vzdělání*	2. nejčetnější obor vzdělání*	3. nejčetnější obor vzdělání*	účast na DV (%)
932	Pomocní a nequalifikovaní dělníci v průmyslu /ve výrobě/	34,3	SŠ	45,2	542 Výroba textilu, oděvů a obuvi a zpracování kůže	811 Hotelnictví, restaurace, stravování	341 Velkoobchod a maloobchod	2,7
411	Kancelářští a manipulační pracovníci, sekretářky, písařky	29,4	SŠm	80,7	010 Všeobecně vzdělávací programy	345 Management a správa	314 Ekonomie	4,3
915	Vrátní, nosiči, poslové a pracovníci v příbuzných oborech	26,9	SŠ	57,1	521 Strojírenství, kovovýroba a metalurgie	542 Výroba textilu, oděvů a obuvi a zpracování kůže	582 Stavebnictví a inženýrské stavitelství	2,2
247	Odborní administrativní pracovníci jinde neuvedení	18,5	SŠm	55,5	345 Management a správa	314 Ekonomie	010 Všeobecně vzdělávací programy	7,8
916	Sběrači odpadků, metaři a pracovníci v příbuzných oborech	18,2	ZŠ a bez	51,1	010 Všeobecně vzdělávací programy	-	-	2,4
913	Pomocníci, uklízeči a pradláči	17,6	ZŠ a bez	50,2	010 Všeobecně vzdělávací programy	-	-	2,4
933	Pomocní a nequalifikovaní dělníci v dopravě, ve skladě, vazači břemen a ostatní pomocní a nequalifikovaní pracovníci jinde neuvedení	16,9	SŠ	45,9	542 Výroba textilu, oděvů a obuvi a zpracování kůže	341 Velkoobchod a maloobchod	811 Hotelnictví, restaurace, stravování	5,1
743	Kvalifikovaní výrobci textilií, oděvů a výrobků z kůže, kožešin a kvalifikovaní dělníci v příbuzných oborech	16,4	SŠ	74,4	542 Výroba textilu, oděvů a obuvi a zpracování kůže	522 Elektrotechnika a energetika	341 Velkoobchod a maloobchod	2,1
931	Pomocní a nequalifikovaní dělníci v dolech a lomech, ve stavebnictví a v příbuzných oborech	14,8	ZŠ a bez	55,9	010 Všeobecně vzdělávací programy	-	-	9,5
744	Zpracovatelé kůží, kožešin a obuvníci	13,4	SŠ	74,3	542 Výroba textilu, oděvů a obuvi a zpracování kůže	543 Materiály - dřevo, papír, plasty, sklo	811 Hotelnictví, restaurace, stravování	0,0

\* údaje pouze za rok 2009; pozn. ZŠ a bez – základní a bez vzdělání; SŠ – středoškolské, SŠm – středoškolské s maturitou.

#### Komentář:

U nejvíce nezaměstnaných profesí je možné vidět, že mají kvalifikaci buď žádnou (dokončená nebo nedokončená ZŠ) nebo kvalifikaci, o které se dá předpokládat, že je nevhodná a z dnešního pohledu neperspektivní. Jako neperspektivní se jeví zejména SŠ vzdělání v oboru výroba textilu, oděvů a obuvi a zpracování kůže (profese KZAM 932, 933, 743, 744 a event. 915) a dále SŠ vzdělání s maturitou v oboru management, správa a ekonomie a/nebo všeobecně zaměřené SŠ vzdělání s maturitou - gymnázia (profese KZAM 247 a 411). Bez kvalifikace jsou profese KZAM 916, 913 a 931. U uvedených

profesí je vhodné kvalifikaci změnit, rozšířit či získat jinou, lépe uplatnitelnou. Průměrná účast na dalším vzdělávání (jedná se o rekvalifikace) je ovšem u těchto profesí relativně nízká, s výjimkou KZAM 931.

### Obory vzdělání nejvíce žádaných profesí (2010)

Kód KZAM	Název profese	Míra volných pracovních míst (v %) převažující stupeň vzdělání*	podíl osob s nejčtenějším stupněm vzdělání (%)*	1. nejčtenější obor vzdělání*	2. nejčtenější obor vzdělání*	3. nejčtenější obor vzdělání*	
931a	Pomocní a nekvalifikovaní dělníci v dolech a lomech, ve stavebnictví a v příbuzných oborech	8,7	SŠ	45,1	582 Stavebnictví a inženýrské stavitelství	525 Motorová vozidla, lodě a letadla	521 Strojírenství, kovovýroba a metalurgie
921	Pomocní a nekvalifikovaní pracovníci v zemědělství, lesnictví, rybářství a myslivosti	5,6	SŠ	44,3	621 Rostlinná a živočišná výroba	521 Strojírenství, kovovýroba a metalurgie	542 Výroba textilu, oděvů a obuvi a zpracování kůže
911	Pouliční prodavači a pracovníci v příbuzných oborech	5,2	SŠ	55,1	811 Hotelnictví, restaurace, stravování	541 Potravinářství	341 Velkoobchod a maloobchod
123	Vedoucí pracovníci univerzálních dílčích celků /organizačních jednotek, seskupení, útvarů apod. - dále jen útvarů/	4,4	VŠ	56,8	314 Ekonomie	521 Strojírenství, kovovýroba a metalurgie	522 Elektrotechnika a energetika
213	Vědci a odborníci v oblasti výpočetní techniky	3,1	VŠ	66,1	481 Počítačové vědy	523 Elektronika a automatizace	522 Elektrotechnika a energetika
422	Pracovníci poskytující různé informace	2,7	SŠm	67,9	010 Všeobecně vzdělávací programy	314 Ekonomie	811 Hotelnictví, restaurace, stravování
214	Architekti, projektanti, konstruktéři, techničtí vědci a inženýři /tvůrčí pracovníci/	2,6	VŠ	69,7	582 Stavebnictví a inženýrské stavitelství	521 Strojírenství, kovovýroba a metalurgie	581 Architektura a urbanismus
341	Odborní pracovníci - zprostředkovatelé obchodních a finančních transakcí	2,5	SŠm	63,5	521 Strojírenství, kovovýroba a metalurgie	010 Všeobecně vzdělávací programy	314 Ekonomie
241	Vědci a odborní duševní pracovníci v oblasti podnikání a v příbuzných oborech	2,4	VŠ	51,1	314 Ekonomie	344 Účetnictví a daně	142 Pedagogika
826	Obsluha strojů na úpravu a výrobu textilních, kožešinových a kožených výrobků	2,0	SŠ	72,7	542 Výroba textilu, oděvů a obuvi a zpracování kůže	341 Velkoobchod a maloobchod	541 Potravinářství

\* údaje za rok 2009; pozn. SŠ – středoškolské, SŠm – středoškolské s maturitou; VŠ – vyšší odborné a vysokoškolské.

#### Komentář:

Mezi nejvíce žádanými je možné nalézt jak profese vysoce kvalifikované, tak profese nekvalifikované. Existuje několik důvodů, proč profese vykazují velký převis poptávky nad nabídkou. Vysoká míra volných pracovních míst může indikovat nedostatek pracovníků s danou kvalifikací na trhu práce, což lze předpokládat u profesí KZAM 213, 123, 214, 241 a event. 341. Lze zároveň předpokládat, že obory vzdělání těchto pracovníků jsou a budou více poptávány. Zde může svou roli sehrát i další vzdělávání. Pracovníků může být ale také dostatek. Nemusí však vyhovovat požadavkům zaměstnavatelů, kteří shánějí na nekvalifikovanou práci relativně kvalifikované pracovníky (KZAM

931, 921 a 911). Za povšimnutí stojí profese KZAM 913, jejíž pracovníci se ZŠ a bez vzdělání jsou nejvíce nezaměstnaní, zatímco pracovníci se SŠ s kvalifikací ve stavebnictví a stavitelství patří mezi nejvíce žádané. Kvalifikace dostupných pracovníků může být zastaralá a v nesouladu s požadavky zaměstnavatelů (KZAM 826). I v tomto případě existuje prostor pro další vzdělávání.

---

## 2.5 Souhrnný pohled na profesní skupiny

KZAM	Název	Počet zaměstnaných (tis.,2010)	Průměrná míra nezaměstnanosti (% , 2008-2010)	Podíl dlouhodobě nezaměstnanosti (% , 2010)	Průměrná míra VPM (% , 2008-2010)	Podíl dlouhodobě neobsazených VPM (% , 2008-2010)	Klíčové zaměstnavatelské odvětví (CZ_NACE)	Podíl na zaměstnanosti profese (v %)	Převažující stupeň vzdělání (2010)	Podíl zaměstnanců s daným stupněm vzdělání (% , 2010)	Převažující obor vzdělání (ISCED97, 2010)	Podíl oboru na zaměstnanosti profese (%)	Medián mzdy (Kč/hod, 2010)	Srovnání mediánové mzdy s mediánem v ekonomice (2010)	Demografický potenciál (2010)	Demografické riziko (2010)	Budoucí zaměstnanost (2013)	Šance na budoucí uplatnění (2013)
011	Příslušníci armády	15,0		0,0			84	100	SŠm	56,2	863	29,6			++	--	--	--
111	Zákonodárci	6,5	0,2	0,0			84	100	SŠm	52,6	521	26,1			--	++	-	-
112	Vyšší státní úředníci	7,2	1,4	100,0	0,1	5,9	84	100	VŠ	80,6	314	17,9			--	-	0	--
114	Vedoucí pracovníci politických a odborových organizací	0,7	12,6		0,5	22,9	94	52	VŠ	100,0	314	64,2			--	++	-	-
115	Přednostové, vedoucí krajských a obecních úřadů	4,4	0,1		0,4	1,6	84	100	VŠ	63,1	582	21,2			--	-	-	-
121	Ředitelé a prezidenti velkých organizací	8,3	2,6		0,3	22,3	47	8	VŠ	75,7	314	22,2	624	++	--	+	-	-
122	Vedoucí pracovníci dílčích celků velkých organizací	50,5	3,3	75,9	0,7	25,0	47	10	VŠ	45,1	521	19,5	244	++	-	-	-	-
123	Vedoucí pracovníci univerzálních dílčích celků	37,3	2,4	67,8	0,4	24,9	46	13	VŠ	65,3	314	26,5	326	++	-	-	-	-
131	Vedoucí, ředitelé malých podniků	141,8	1,0	29,3	0,2	24,8	47	23	SŠm	47,8	521	15,3	174	+	-	-	-	-
211	Vědci a odborníci ve fyzikálních, chemických oborech	10,3	5,9	100,0	0,7	29,2	72	39	VŠ	92,6	443	26,4			-	0	0	0
212	Vědci a odborníci v oblasti matematiky, statistiky	2,0	4,7		0,5	19,2	61	20	VŠ	72,2	314	32,7			+	-	-	-
213	Vědci a odborníci v oblasti výpočetní techniky	48,6	2,7	56,7	1,6	35,8	62	47	VŠ	89,6	522	18,7	245	++	+	-	0	0
214	Architekti, projektanti, konstruktéři, techničtí vědci	52,9	3,1	0,0	1,3	34,5	71	33	VŠ	92,4	582	25,6	215	++	0	0	0	0
221	Vědci, odborníci a inženýři v biologických oborech	13,9	5,5	0,0	0,2	28,8	72	28	VŠ	95,9	621	20,8			0	0	--	-
222	Odborní zdravotníci a veterinární pracovníci	55,6	0,8		1,4	37,3	86	83	VŠ	99,1	721	62,9			0	0	-	-
231	Vědeckopedagogičtí pracovníci a učitelé vysokých škol	19,1	0,4		0,3	8,3	85	95	VŠ	100,0	226	9,3	173	+	0	0	0	0
232	Učitelé středních škol	40,5	1,6	0,0	0,3	25,3	85	100	VŠ	92,8	145	19,7			-	0	0	0
233	Učitelé základních škol a předškolní výchovy	59,8	2,3	0,0	0,2	24,9	85	100	VŠ	92,1	144	33,1			-	-	0	0
234	Učitelé na speciálních školách	10,5	1,8		0,2	35,9	85	95	VŠ	85,4	146	29,4			-	+	0	0

Tento projekt je spolufinancován Evropským sociálním fondem a státním rozpočtem České republiky.

KZAM	Název	Počet zaměstnaných (tis.,2010)	Průměrná míra nezaměstnanosti (% , 2008-2010)	Podíl dlouhodobé nezaměstnanosti (% , 2010)	Průměrná míra VPM (% , 2008-2010)	Podíl dlouhodobě neobsazených VPM (% , 2008-2010)	Klíčové zaměstnavatelské odvětví (CZ_NACE)	Podíl na zaměstnanosti profese (v %)	Převažující stupeň vzdělání (2010)	Podíl zaměstnanců s daným stupněm vzdělání (% , 2010)	Převažující obor vzdělání (ISCED97, 2010)	Podíl oboru na zaměstnanosti profese (%)	Medián mzdy (Kč/hod, 2010)	Srovnání mediánové mzdy s mediánem v ekonomice (2010)	Demografický potenciál (2010)	Demografické riziko (2010)	Budoucí zaměstnanost (2013)	Šance na budoucí uplatnění (2013)
235	Učitelé a odborní pedagogičtí pracovníci	19,8	3,6		1,0	34,6	85	82	VŠ	81,5	212	20,0			0	-	0	0
241	Vědci a odborní duševní pracovníci v oblasti podnikání	67,2	2,6	40,8	0,5	24,3	69	21	VŠ	76,9	314	43,3	205	++	0	-	+	0
242	Odborní pracovníci v právní oblasti	32,2	1,7	100,0	0,2	19,4	69	48	VŠ	94,4	380	90,0			0	-	-	-
243	Archiváři, knihovníci	8,3	5,1		0,5	23,8	91	41	VŠ	85,1	322	21,7			-	-	0	-
244	Odborní pracovníci ve společenských vědách	37,0	6,5	42,1	0,5	21,2	74	18	VŠ	86,0	314	34,1			0	-	0	--
245	Umělečtí pracovníci, novináři a redaktori	26,9	4,9	0,0	0,2	29,0	90	43	VŠ	67,1	212	34,9			-	0	0	-
246	Odborní pracovníci církevních a náboženských institucí	2,9	0,7		0,2	33,3	94	86	VŠ	64,5	221	76,3			-	+	0	-
247	Ostatní odborní administrativní pracovníci	12,9	18,5	100,0	0,9	15,9	84	52	VŠ	85,5	314	20,4	166	+	0	-	+	0
311	Technici ve fyzikálních, technických oborech	231,8	3,9	18,8	0,7	31,0	43	10	SŠm	65,7	521	27,4	172	+	0	-	-	+
312	Techničtí pracovníci v oblasti výpočetní techniky	70,7	3,6	17,7	0,8	34,0	62	27	SŠm	66,9	522	16,5			+	--	-	+
313	Obsluha optických a elektronických zařízení	18,1	3,8	100,0	1,9	43,4	74	16	SŠm	53,8	522	21,6			0	-	-	+
314	Letecký a lodní personál	7,0	2,3		0,1	20,8	51	55	VŠ	59,1	840	44,1			+	--	-	+
315	Bezpečnostní, protipožární, technici	33,9	1,6	40,1	0,3	27,3	29	20	SŠm	58,6	521	27,9			-	-	-	+
316	Technici železničního provozu	14,5	1,2	54,9	0,0	19,4	49	86	SŠm	80,4	840	50,4	183	++	--	-	-	+
321	Technici a laboranti v oblasti biologie, zemědělství	34,6	3,6	0,0	0,2	37,0	86	25	SŠm	71,0	621	26,1			-	0	--	-
322	Zdravotničtí asistenti, optici a rehabilitační pracovníci	38,6	3,1	38,8	1,1	36,7	86	64	SŠm	73,6	726	21,9			0	-	++	++
323	Odborní ošetřovatelé, zdravotní sestry	105,9	1,7	60,3	0,7	37,4	86	86	SŠm	87,9	723	85,9			-	-	-	-

Tento projekt je spolufinancován Evropským sociálním fondem a státním rozpočtem České republiky.



KZAM	Název	Počet zaměstnaných (tis.,2010)	Průměrná míra nezaměstnanosti (% ,2008-2010)	Podíl dlouhodobé nezaměstnanosti (% ,2010)	Průměrná míra VPM (% ,2008-2010)	Podíl dlouhodobě neobsazených VPM (% ,2008-2010)	Klíčové zaměstnavatelské odvětví (CZ_NACE)	Podíl na zaměstnanosti profese (v %)	Převažující stupeň vzdělání (2010)	Podíl zaměstnanců s daným stupněm vzdělání (% ,2010)	Převažující obor vzdělání (ISCED97, 2010)	Podíl oboru na zaměstnanosti profese (%)	Medián mzdy (Kč/hod, 2010)	Srovnání mediánové mzdy s mediánem v ekonomice (2010)	Demografický potenciál (2010)	Demografické riziko (2010)	Budoucí zaměstnanost (2013)	Šance na budoucí uplatnění (2013)
331	Pedagogové v mimoškolních zařízeních	14,7	4,9	68,2	0,4	24,2	85	65	SŠm	76,3	142	30,8			-	-	0	+
332	Pedagogové pro předškolní výchovu	27,2	1,3	0,0	0,2	25,9	85	100	SŠm	82,5	143	68,9			-	-	0	+
333	Pedagogové na speciálních školách	6,0	2,0	0,0	0,3	26,1	85	75	SŠm	61,2	142	44,9			-	0	0	+
334	Ostatní pedagogové	23,5	1,6	100,0	1,5	40,7	85	80	SŠm	52,2	521	12,9			-	0	0	+
341	Zprostředkovatelé obchodních a finančních transakcí	162,8	4,4	23,0	1,3	30,8	46	20	SŠm	60,5	521	15,3			0	-	+	+
342	Zástupci - agenti	88,2	1,9	32,4	0,7	26,9	46	23	SŠm	60,6	314	13,2	152	+	0	-	+	+
343	Odborní administrativní pracovníci	245,6	4,3	31,3	0,3	21,0	84	21	SŠm	78,1	314	26,5	146	+	-	-	--	-
344	Celní a daňoví pracovníci	20,8	0,9	48,9	0,3	20,0	84	100	SŠm	67,9	314	23,5			0	-	--	-
345	Policejní inspektoři a detektivové	13,8	1,1		1,0	35,0	84	92	SŠm	65,8	521	17,2			0	--	--	-
346	Sociální pracovníci	16,7	6,6	52,6	0,7	16,0	84	34	SŠm	59,5	762	31,0			0	-	-	-
347	Výkonní pracovníci umění a zábavy	20,6	6,4	61,0	0,2	23,9	73	16	SŠm	59,6	213	9,5			0	--	0	-
348	Profesionální sportovci a pracovníci ve sportu	8,7	4,4	0,0	0,5	22,1	93	78	SŠm	62,9	521	17,9			++	-	0	-
411	Kancelářští a manipulační pracovníci	55,7	29,4	37,1	0,9	16,2	84	25	SŠm	82,1	010	16,8			0	-	-	-
412	Úředníci zpracovávající číselné	55,6	2,3	37,1	0,2	20,5	84	17	SŠm	82,1	314	21,7	139	+	-	-	-	-
413	Úředníci ve skladech, v dopravě a v přepravě	101,1	6,7	32,8	0,6	30,1	46	15	SŠm	50,9	521	16,5	121	0	0	-	-	+
414	Úředníci v knihovnách, na poštách	40,9	2,2	33,0	0,2	23,6	53	60	SŠm	55,2	010	12,7			-	-	0	0
419	Ostatní nižší úředníci	25,2	3,3	36,3	0,1	16,9	84	25	SŠm	75,2	314	17,4			-	-	0	0
421	Pokladníci	67,0	2,1	42,8	0,7	32,1	47	35	SŠm	53,0	341	16,2	108	-	0	--	0	0

Tento projekt je spolufinancován Evropským sociálním fondem a státním rozpočtem České republiky.

KZAM	Název	Počet zaměstnaných (tis.,2010)	Průměrná míra nezaměstnanosti (% , 2008-2010)	Podíl dlouhodobé nezaměstnanosti (% , 2010)	Průměrná míra VPM (% , 2008-2010)	Podíl dlouhodobě neobsazených VPM (% , 2008-2010)	Klíčové zaměstnavatelské odvětví (CZ_NACE)	Podíl na zaměstnanosti profese (v %)	Převažující stupeň vzdělání (2010)	Podíl zaměstnanců s daným stupněm vzdělání (% , 2010)	Převažující obor vzdělání (ISCED97, 2010)	Podíl oboru na zaměstnanosti profese (%)	Medián mzdy (Kč/hod, 2010)	Srovnání mediánové mzdy s mediánem v ekonomice (2010)	Demografický potenciál (2010)	Demografické riziko (2010)	Budoucí zaměstnanost (2013)	Šance na budoucí uplatnění (2013)
422	Pracovníci poskytující různé informace	33,2	9,4	34,5	1,7	28,5	55	25	SŠm	68,3	314	15,4	111	0	+	-	-	-
511	Obsluhující pracovníci v dopravě a při cestování	8,8	3,6	0,0	0,2	15,1	49	40	SŠm	55,9	840	22,0	213	++	0	-	0	+
512	Provozní pracovníci stravování	165,6	12,7	23,2	1,5	29,3	56	66	SŠ	63,3	811	54,5	84	--	+	-	0	0
513	Pečovatelé a pomocní ošetřovatelé	66,4	5,5	25,9	0,4	31,2	87	26	SŠ	52,7	010	19,1			-	-	++	++
514	Pracovníci zajišťující ostatní osobní služby	48,4	8,7	29,3	1,0	34,3	96	80	SŠ	58,5	815	47,8			0	-	0	0
516	Pracovníci ochrany a ostrahy	83,4	4,2	37,1	1,2	31,7	84	66	SŠm	62,7	521	19,7			0	-	-	+
521	Prodavači v obchodech a předváděči zboží	218,0	12,8	44,8	0,7	26,0	47	86	SŠ	57,5	341	33,6	82	--	0	-	0	0
522	Prodavači ve stáncích a na tržištích	10,8	1,7	30,1	0,4	26,9	47	72	SŠ	40,7	010	29,6			0	-	0	0
611	Zahradníci a pěstitelé orientovaní na trh	23,3	13,1	67,8	1,7	22,4	01	64	SŠ	49,5	622	24,0	85	--	0	-	0	0
612	Chovatelé zvířat pro trh	15,8	5,4	17,1	0,8	28,0	01	94	SŠ	51,0	010	27,9	92	-	-	0	0	+
613	Pěstitelé a chovatelé orientovaní na trh	6,6	3,6	45,1	0,1	22,0	01	93	SŠ	53,1	621	32,8			-	0	0	0
614	Kvalifikovaní dělníci v lesnictví a příbuzných oborech	20,0	8,2	37,4	0,5	19,0	02	93	SŠ	67,6	623	20,3	87	-	-	-	0	0
615	Kvalifikovaní dělníci v rybářství a myslivosti	1,0	5,0		0,4	28,0	03	68	SŠ	73,1	543	25,5			0	+	0	0
621	Samozásobitelští zemědělci a rybáři	1,0	3,0		0,3	14,5	01	100	VŠ	50,8	621	75,8			--	++	0	0
711	Horníci při dobývání surovin	10,3	4,8	58,2	2,3	47,4	05	63	SŠ	79,3	544	22,9			-	-	-	+
712	Stavební dělníci hlavní stavební výroby	172,1	9,0	34,2	2,4	36,0	43	48	SŠ	80,7	582	57,8			0	-	--	0
713	Kvalifikovaní dělníci zajišť. dokonč. stavební práce	112,2	5,2	41,5	1,4	33,3	43	76	SŠ	77,3	582	41,1			0	-	-	+
714	Malíři, lakýrníci, tapetaři, čističi, kominíci	26,4	9,9	37,9	1,5	34,5	43	62	SŠ	80,8	525	33,3			-	-	--	0

Tento projekt je spolufinancován Evropským sociálním fondem a státním rozpočtem České republiky.

KZAM	Název	Počet zaměstnaných (tis.,2010)	Průměrná míra nezaměstnanosti (% , 2008-2010)	Podíl dlouhodobé nezaměstnanosti (% , 2010)	Průměrná míra VPM (% , 2008-2010)	Podíl dlouhodobě neobsazených VPM (% , 2008-2010)	Klíčové zaměstnavatelské odvětví (CZ_NACE)	Podíl na zaměstnanosti profese (v %)	Převažující stupeň vzdělání (2010)	Podíl zaměstnanců s daným stupněm vzdělání (% , 2010)	Převažující obor vzdělání (ISCED97, 2010)	Podíl oboru na zaměstnanosti profese (%)	Medián mzdy (Kč/hod, 2010)	Srovnání mediánové mzdy s mediánem v ekonomice (2010)	Demografický potenciál (2010)	Demografické riziko (2010)	Budoucí zaměstnanost (2013)	Šance na budoucí uplatnění (2013)
721	Formíři, svářeči, výrobci a opraváři výrobků z plechů	54,8	5,0	27,7	4,4	41,5	25	34	SŠ	82,9	521	46,9			0	-	-	+
722	Kováři, nástrojaři, zámečníci	140,6	7,5	39,9	2,0	35,1	25	34	SŠ	84,0	521	72,9	129	0	-	0	--	0
723	Mechanici a opraváři strojů a zařízení	107,2	5,4	45,4	0,8	35,3	45	31	SŠ	73,7	525	49,1	136	+	0	-	--	0
724	Mechanici, seřizovači, opraváři elektrických zařízení	92,4	4,3	26,4	1,8	33,1	43	10	SŠ	59,0	522	59,1	122	0	0	-	--	0
731	Výrobci a opraváři přesných přístrojů z kovů	12,0	2,5	57,2	0,3	20,8	26	17	SŠ	46,7	521	21,7			0	-	-	+
732	Hrnčíři, skláři	16,4	10,0	33,7	0,9	23,4	23	84	SŠ	63,6	543	30,8			-	-	0	+
733	Umělečtí řemeslníci, vyrábějící předměty z kamene, dřeva	1,9	5,7	37,2	0,2	42,9	23	40	SŠm	53,8	522	17,9			-	-	0	-
734	Polygrafové, knihvazači	12,4	6,3	12,1	0,5	23,3	18	56	SŠ	46,6	213	31,2			0	-	0	+
741	Zpracovatelé, výrobci potravinářských výrobků	34,6	8,2	53,7	3,1	32,6	10	87	SŠ	74,6	541	43,0	93	-	0	-	0	+
742	Zpracovatelé dřeva, truhláři	27,1	8,0	41,3	1,5	31,8	31	35	SŠ	68,6	543	66,6			0	-	0	0
743	Kvalifikovaní výrobci textilií, výrobků z kůží, kožešin	29,7	16,4	24,1	2,9	37,5	14	49	SŠ	66,6	542	64,3			-	-	--	-
744	Zpracovatelé kůží, kožešin a obuvníci	2,4	13,4		2,8	17,8	15	53	SŠ	89,4	542	56,0			-	-	--	-
811	Obsluha důlního zařízení, zařízení na zpracování nerostů	5,7	1,9	100,0	0,7	43,0	05	52	SŠ	80,7	521	38,7			-	-	0	+
812	Obsluha zařízení na zpracování kovů	17,7	2,7	42,4	1,4	29,1	24	60	SŠ	67,0	521	57,1	136	+	0	-	-	+
813	Obsluha pecí a zařízení na výrobu skla, keramiky	6,9	2,0	0,0	0,5	37,2	23	79	SŠ	46,6	521	25,0	138	+	-	-	--	0
814	Obsluha zařízení na zprac.dřeva a zařízení v papírnách	12,2	5,0	66,6	2,0	26,8	16	59	SŠ	62,6	521	17,0			-	-	--	0
815	Obsluha zařízení při chemické výrobě	12,1	5,0	0,0	0,6	31,4	20	37	SŠ	60,6	521	22,9			0	+	0	+
816	Obsluha elektrárenských a příbuzných zařízení	11,6	3,4	42,9	0,3	26,9	35	34	SŠ	68,5	521	24,8	146	+	-	+	-	+

Tento projekt je spolufinancován Evropským sociálním fondem a státním rozpočtem České republiky.

KZAM	Název	Počet zaměstnaných (tis., 2010)	Průměrná míra nezaměstnanosti (% , 2008-2010)	Podíl dlouhodobé nezaměstnanosti (% , 2010)	Průměrná míra VPM (% , 2008-2010)	Podíl dlouhodobě neobsazených VPM (% , 2008-2010)	Klíčové zaměstnavatelské odvětví (CZ_NACE)	Podíl na zaměstnanosti profese (v %)	Převažující stupeň vzdělání (2010)	Podíl zaměstnanců s daným stupněm vzdělání (% , 2010)	Převažující obor vzdělání (ISCED97 , 2010)	Podíl oboru na zaměstnanosti profese (%)	Medián mzdy (Kč/hod, 2010)	Srovnání mediánové mzdy s mediánem v ekonomice (2010)	Demografický potenciál (2010)	Demografické riziko (2010)	Budoucí zaměstnanost (2013)	Šance na budoucí uplatnění (2013)
817	Obsluha automatických montážních linek	47,8	0,9	40,1	1,2	32,7	29	25	SŠ	60,9	521	20,7	112	0	0	--	0	+
818	Obsluha zařízení pro práce na železničním svršku	1,7	4,6	100,0	0,5	23,5	49	38	SŠ	64,9	521	35,1			+	-	0	+
821	Obsluha strojů na výrobu výrobků z kovů a nerostů	28,6	2,9	60,7	2,0	34,6	25	38	SŠ	70,0	521	54,5	125	0	0	-	-	+
822	Obsluha strojů na výrobu chemických výrobků	7,6	1,7	0,0	1,6	38,4	20	40	SŠ	67,9	521	18,9			-	0	0	+
823	Obsluha strojů na výrobu pryžových a plastových vyr.	32,1	1,1	49,3	1,4	38,4	22	70	SŠ	67,7	521	18,0	120	0	+	--	--	0
824	Obsluha dřevoobráběcích strojů	14,4	6,0	34,9	1,7	23,7	31	66	SŠ	76,3	543	66,1			+	--	0	+
825	Obsluha tiskárenských, knihvazačských strojů	8,4	1,9	40,8	0,9	32,1	18	50	SŠ	61,4	010	20,0			+	-	0	+
826	Obsluha strojů - výroba textilních, kožšínových výrobků	27,2	4,2	55,0	2,7	36,8	13	36	SŠ	76,2	542	49,7			-	-	--	-
827	Obsluha strojů na výrobu potravin	17,6	2,2	70,5	1,3	33,5	10	87	SŠ	69,8	541	18,8			0	-	--	0
828	Montážní dělníci	87,2	7,9	55,8	2,8	40,2	29	35	SŠ	65,4	521	19,3	106	-	0	--	--	0
829	Obsluha jiných stacionárních zařízení	13,4	0,8	36,1	1,0	30,2	25	18	SŠ	52,7	010	17,4	115	0	0	-	0	+
831	Řidiči železničních kolejových vozidel a dělníci	23,8	1,9	64,2	0,2	43,6	49	84	SŠm	47,9	840	34,2	169	+	--	0	-	+
832	Řidiči motorových vozidel	210,6	8,4	30,2	1,0	31,6	49	60	SŠ	74,5	525	30,5	116	0	-	-	-	+
833	Obsluha zeměd., lesních, zemních pojezdých zařízení	82,8	3,4	16,7	0,8	32,1	01	29	SŠ	77,4	525	27,4	121	0	0	-	0	+
834	Lodní posádky a dělníci v příbuzných oborech	1,9	7,0		1,2	56,5	50	91	SŠ	86,3	840	48,2			+	--	-	+
911	Pouliční prodavači	2,0	9,8	0,0	4,1	34,7	47	58	SŠ	59,3	811	29,7			+	0	0	0
913	Pomocníci, uklízeči a praláci	95,3	17,6	48,5	2,6	30,3	85	20	SŠ	55,7	010	33,3	64	--	-	0	-	-
914	Domovníci, školníci, čističi oken	31,6	4,6	50,1	0,3	21,4	85	49	SŠ	63,0	521	23,6			--	+	0	+

Tento projekt je spolufinancován Evropským sociálním fondem a státním rozpočtem České republiky.

KZAM	Název	Počet zaměstnaných (tis., 2010)	Průměrná míra nezaměstnanosti (%; 2008-2010)	Podíl dlouhodobě nezaměstnanosti (%; 2010)	Průměrná míra VPM (%; 2008-2010)	Podíl dlouhodobě neobsazených VPM (%; 2008-2010)	Klíčové zaměstnavatelské odvětví (CZ_NACE)	Podíl na zaměstnanosti profese (v %)	Převažující stupeň vzdělání (2010)	Podíl zaměstnanců s daným stupněm vzdělání (%; 2010)	Převažující obor vzdělání (ISCED97, 2010)	Podíl oboru na zaměstnanosti profese (%)	Medián mzdy (Kč/hod, 2010)	Srovnání mediánové mzdy s mediánem v ekonomice (2010)	Demografický potenciál (2010)	Demografické riziko (2010)	Budoucí zaměstnanost (2013)	Šance na budoucí uplatnění (2013)
915	Vrátní, nosiči, poslové	27,8	26,9	50,1	0,3	16,3	80	28	SŠ	57,6	010	20,3		-	++	-	0	
916	Sběrači odpadků, metaři	18,0	18,2	39,7	4,3	15,6	84	50	SŠ	59,0	010	33,8	97	-	0	0	--	0
921	Pomocní a nekvalifik. pracovníci v zeměd., lesnictví, aj.	10,0	8,5	26,0	6,1	30,5	01	55	SŠ	52,6	010	34,0		-	+	-	-	
931	Pomocní a nekvalifik. dělníci v dolech lomech, stavebnictví	17,4	14,8	70,6	24,1	30,6	43	35	SŠ	52,4	010	37,9		0	-	--	0	
932	Pomocní a nekvalifikovaní dělníci v průmyslu	71,9	34,3	56,4	3,7	33,5	29	12	SŠ	57,0	010	28,2	89	-	0	-	-	
933	Pomocní a nekvalifikovaní dělníci v dopravě, skladě	31,4	16,9	34,6	2,2	30,2	46	25	SŠ	62,6	010	24,3	98	-	0	-	--	0

**Poznámky:**

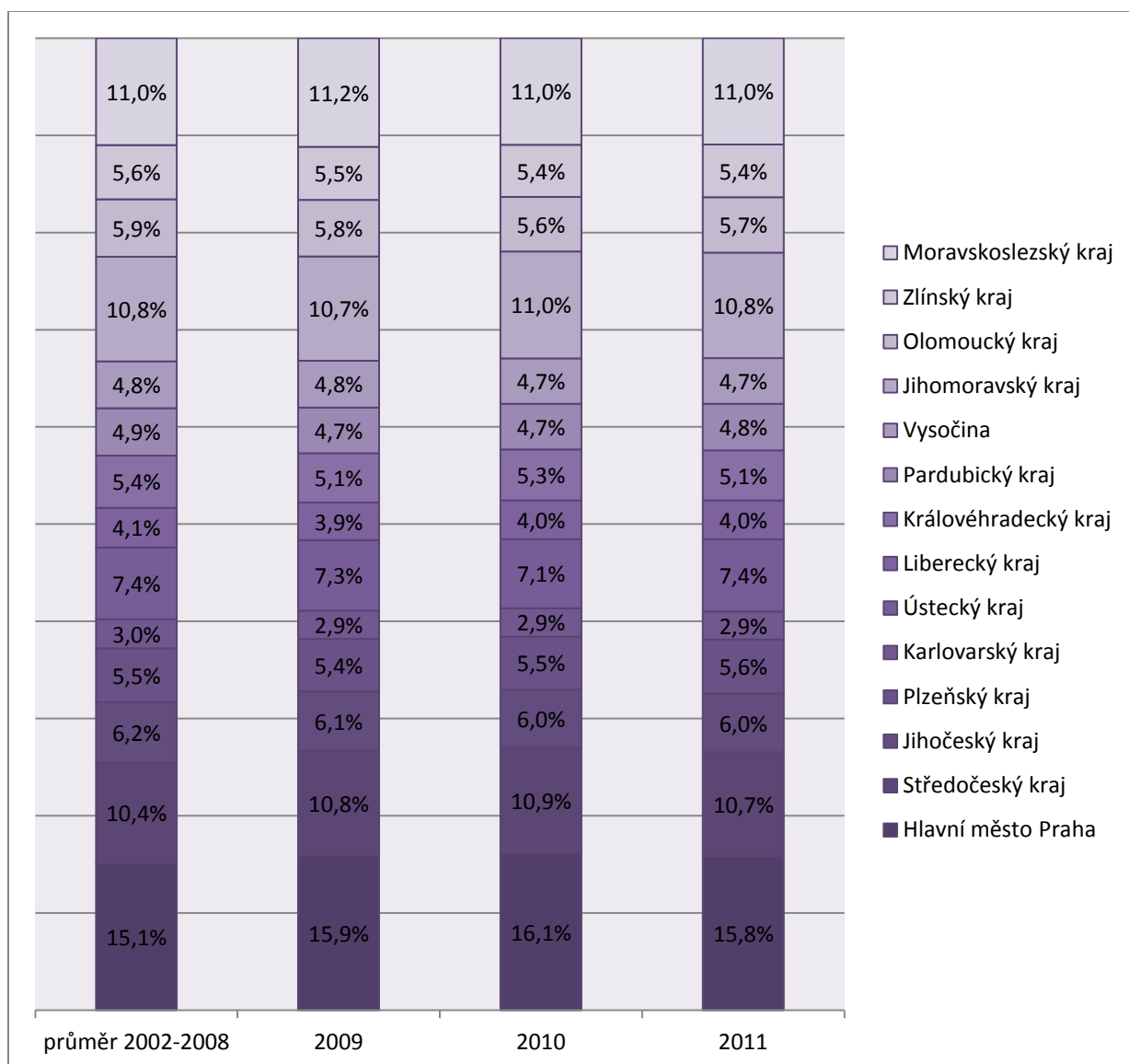
- převažující stupeň vzdělání: ZŠ – základní (ISCED 0-2); SŠ – středoškolské bez maturity (ISCED 3C), SŠm – středoškolské s maturitou (ISCED 3a; 4); VŠ – vyšší odborné a vysokoškolské (ISCED 5-6).
- škála pro srovnání mediánové mzdy s mediánem v ekonomice (-- / - / 0 / + / ++) představuje hodnoty *výrazně podprůměrný* (50%; 70%) / *mírně podprůměrný* [70%; 90%) / *průměrný* [90%; 110%) / *mírně nadprůměrný* [110%; 145%) / *výrazně nadprůměrný* [145%; 514%). Hodnoty vyjadřují procentuální podíl mediánové mzdy konkrétní profese na mediánové mzdě v celé ekonomice.
- škála pro demografický potenciál (-- / - / 0 / + / ++) představuje hodnoty *velmi nízký* [0%; 15%) / *nízký* [15%; 30%) / *střední* [30%; 45%) / *vysoký* [45%; 60%) / *velmi vysoký* [60%; 61%).
- škála pro demografické riziko (-- / - / 0 / + / ++) představuje hodnoty *velmi nízké* [0%; 10%) / *nízké* [10%; 20%) / *střední* [20%; 30%) / *vysoké* [30%; 40%) / *velmi vysoké* [40%; 88%).
- škála pro budoucí zaměstnanost (-- / - / 0 / + / ++) představuje hodnoty *velmi nízká* [3%; 11%) / *nízká* [11%; 19%) / *střední* [19%; 27%) / *vysoká* [27%; 35%) / *velmi vysoká* [35%; 43%).
- škála pro šance na budoucí uplatnění (-- / - / 0 / + / ++) představuje *nejhorší* [0; 2] / *horší* [3; 4] / *střední* [5; 5] / *lepší* [6; 7] / *nejlepší* [8; 10]. Hodnoty v závorkách představují hodnoty indikátoru budoucích vyhlídek trhu práce (IFLM).

Tento projekt je spolufinancován Evropským sociálním fondem a státním rozpočtem České republiky.

### 3 Regionální komparace

#### 3.1 v zaměstnanosti

Zastoupení krajů na celkové zaměstnanosti v ČR v letech 2002-2011 (%)

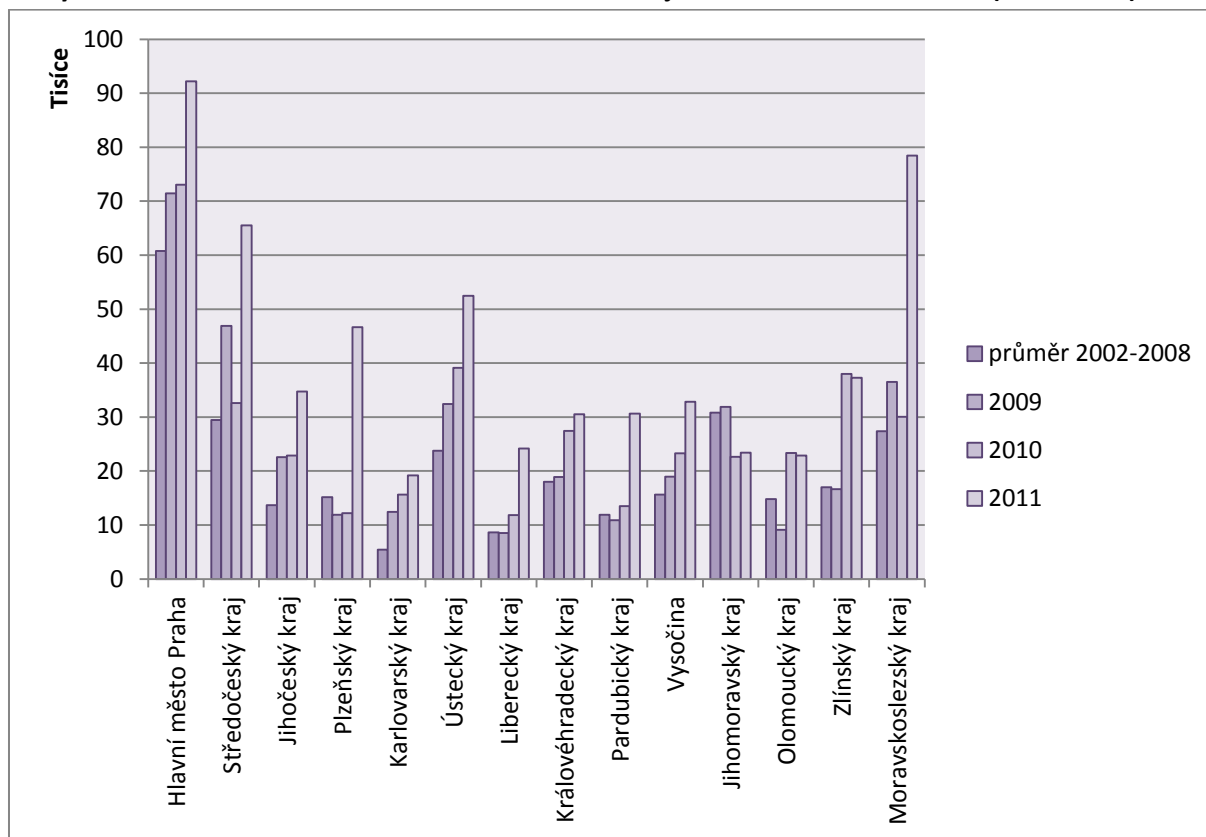


**Komentář:**

Praha a Středočeský kraj představují největší trh práce v republice; na rozdíl od ostatních krajů jsou tyto dva výrazně propojené a to zejména díky výraznému stěhování Pražanů za cenově dostupnějším bydlením v blízkých okresech Středočeského kraje.

### 3.2 Trendy v dalším vzdělávání

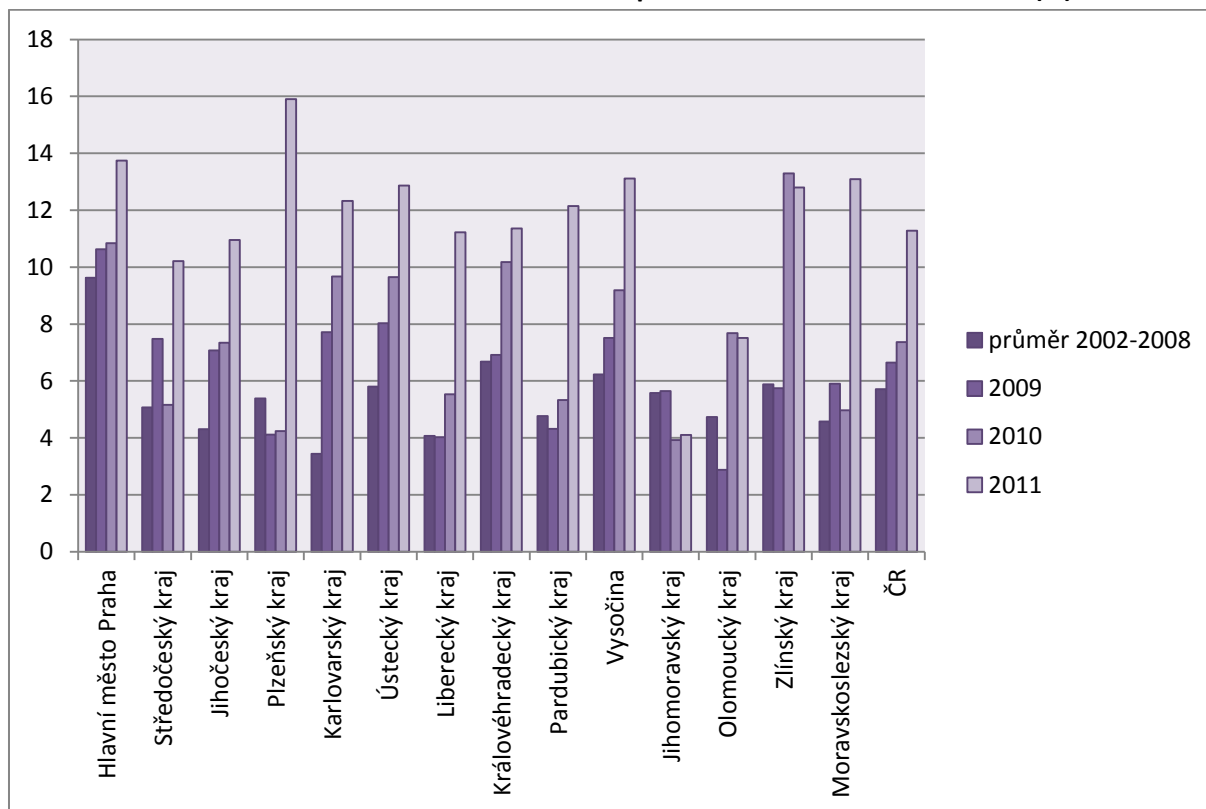
Počty účastníků neformálního dalšího vzdělávání v krajích ČR v letech 2002-2011 (tisíce osob)



**Komentář:**

Praha a Středočeský kraj jsou rovněž na špičce v účasti na DV; v posledních letech však výrazně vzrostla účast v Moravskoslezském kraji a Plzeňském kraji; vysokou účast vykazuje i Ústecký kraj.

Podíl účastníků neformálního dalšího vzdělávání na pracovní síle v letech 2002-2011 (%)



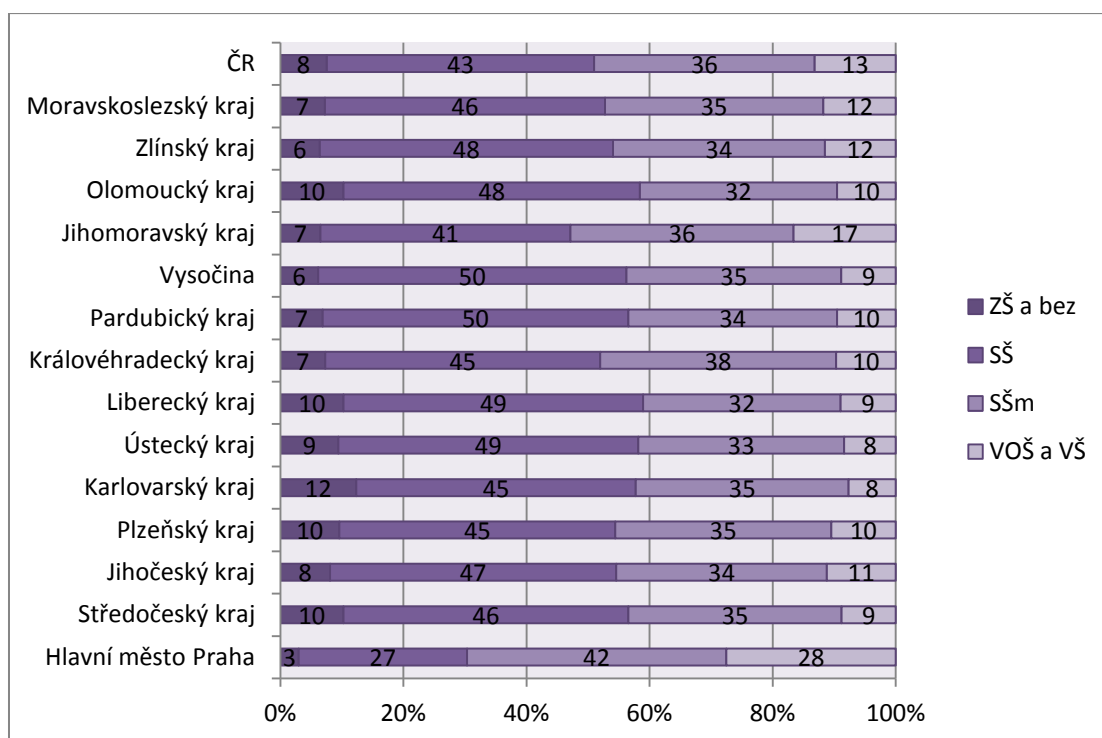
**Komentář:**

Pokud jde o míru účasti (tedy o poměr těch, kteří se podílí na DV k celkovému počtu zaměstnaných), vede Plzeňský kraj (který vykázal výrazné meziroční zlepšení 2010/2011), Praha je na druhém místě, následovaná Moravskoslezským krajem a Vysočinou. Většina krajů se v roce 2010 dostala nad 10 % podíl účasti na DV.

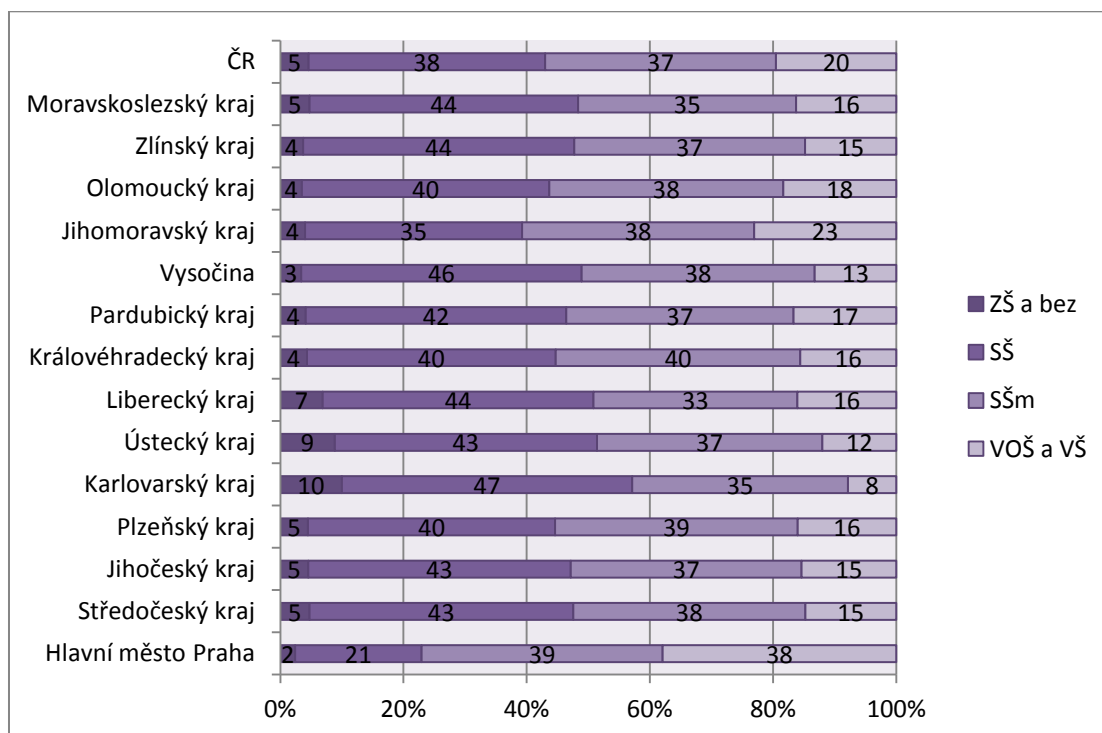


### 3.3 Vzdělanost

Vzdělanostní struktura v krajích ČR v roce 2002 (%)



Vzdělanostní struktura v krajích ČR v roce 2011 (%)

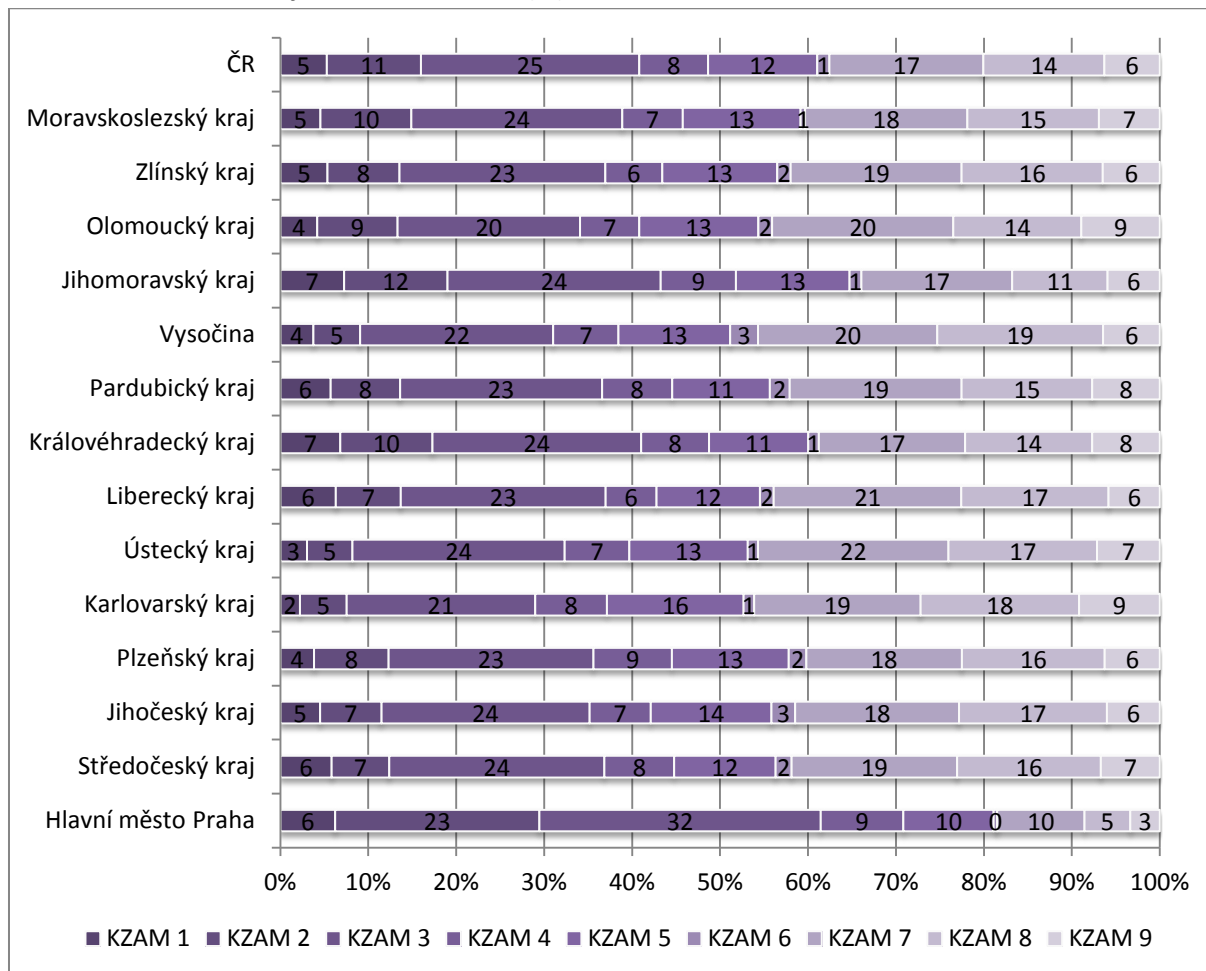


**Komentář:**

Hlavní město Praha si udržuje velký náskok v podílu osob s terciárním vzděláním; v období 2002-2011 dosáhla také výrazného nárůstu tohoto podílu (z 28 % na 38 %). Jihomoravský kraj je díky Brnu na druhém místě (23 %), přičemž žádný jiný kraj už nedosahuje celorepublikový průměr (20 %). Naopak Karlovarský a Ústecký kraj mají největší podíl osob se základním vzděláním (10 % a 9 %).

**3.4 Zaměstnanost v profesních skupinách**

Profesní struktura v krajích ČR v roce 2010 (%)



Poznámka: KZAM 1 (Zákonodárci, vedoucí a řídicí pracovníci);KZAM 2 (Vědečtí a odborní duševní pracovníci) a KZAM 3 (Techničtí, zdravotničtí a pedagogičtí pracovníci, vč. příbuzných oborů);KZAM 4 (Nižší administrativní pracovníci - úředníci) KZAM 5 (Provozní pracovníci ve službách a obchodě);KZAM 6 (Kvalifikovaní dělníci v zemědělství a lesnictví, vč. příbuzných oborů);KZAM 7 (Řemeslníci a kvalifikovaní výrobci, zpracovatelé, opraváři);KZAM 8 (Obsluha strojů a zařízení);KZAM 9 (Pomocní a nekvalifikovaní pracovníci)

**Změny profesní struktury v krajích ČR mezi léty 2008 a 2010 (tisíce osob)**

	KZAM 1	KZAM 2	KZAM 3	KZAM 4	KZAM 5	KZAM 6	KZAM 7	KZAM 8	KZAM 9
Hl. m. Praha	-22,7	7,1	24,2	12,4	-4,0	1,9	7,2	4,3	-6,6
Středočeský	-2,5	-8,4	21,4	1,8	0,8	0,8	-13,0	6,0	0,1
Jihočeský	-7,3	-3,6	-1,4	0,6	3,1	-0,7	-5,9	0,7	-3,1
Plzeňský kraj	-8,4	-4,3	-3,2	6,4	4,5	-0,2	-0,7	1,3	-6,1
Karlovarský	-8,1	-3,7	4,6	2,0	-2,9	1,2	-1,6	3,1	0,6
Ústecký	-7,0	-3,7	-2,1	-4,0	0,9	-2,0	-3,1	2,8	-8,1
Liberecký	-0,4	1,6	5,0	0,6	3,4	-0,4	-9,7	-3,4	-0,1
Královéhradecký	1,6	-1,1	1,9	5,5	-0,1	-1,5	-2,8	-3,5	-2,5
Pardubický	0,6	-1,7	4,9	0,2	-4,1	0,4	-4,4	-5,3	-1,3
Vysočina	-4,0	-7,6	2,9	2,7	5,3	-1,0	-9,0	0,8	-3,0
Jihomoravský	5,9	-5,2	1,3	1,6	9,9	0,9	-10,7	-0,4	-8,2
Olomoucký	-7,3	-3,1	-4,8	-0,7	0,8	1,2	-7,0	-3,4	4,4
Zlínský	-8,5	-1,7	6,6	-4,3	3,8	1,6	-7,0	-6,1	-4,2
Moravskoslezský	-6,1	6,2	11,3	2,5	0,0	-2,3	-24,1	-5,0	-2,4
ČR	-74,0	-29,1	72,6	27,3	21,2	-0,2	-92,0	-8,2	-40,4

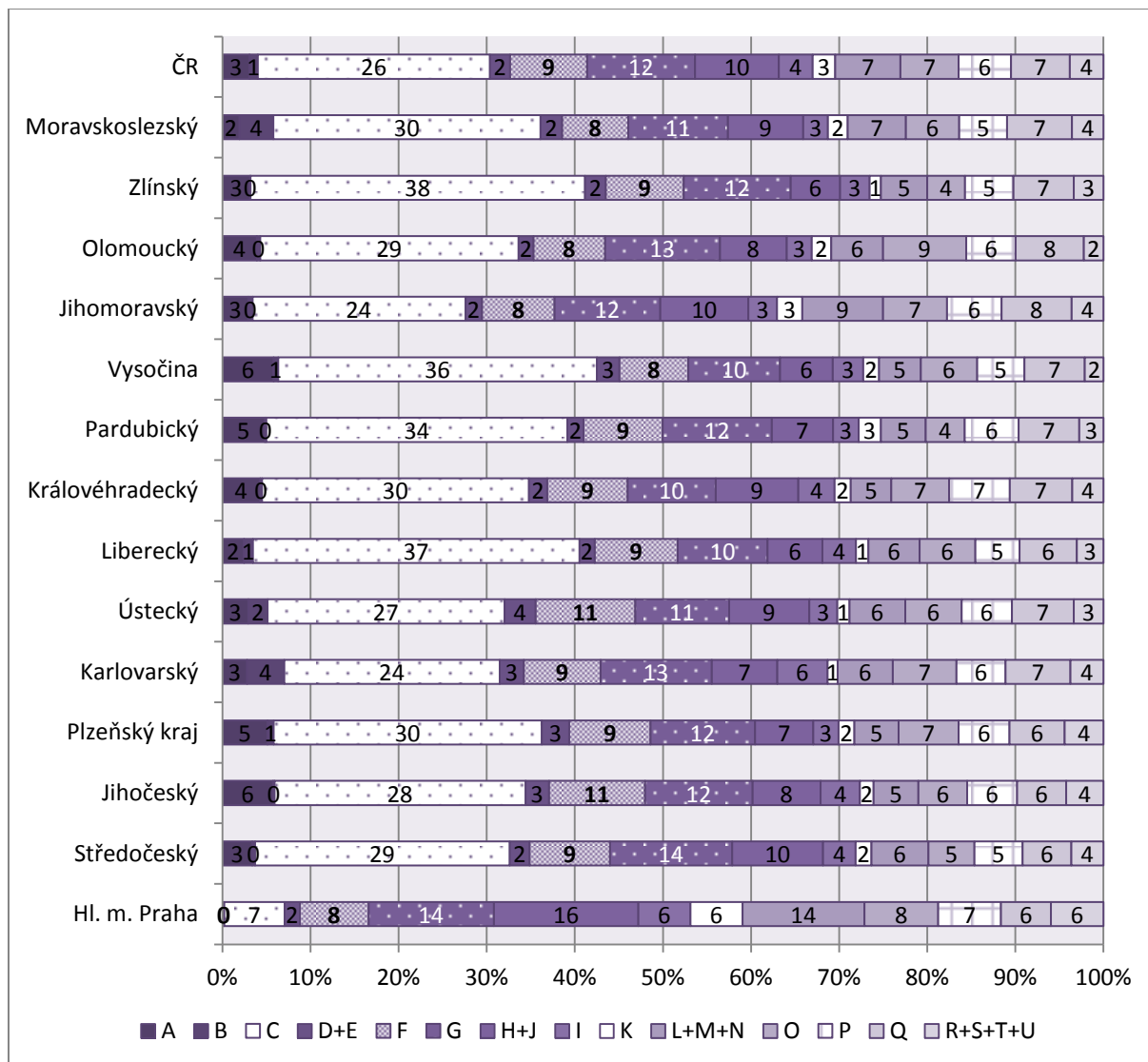
**Komentář:**

Praha má i podíl nejvíce kvalifikovaných profesí (KZAM 2 -23%), průměr ČR je přitom menší než poloviční (11 %). Jen Jihomoravský a Moravskoslezský kraj se v tomto ukazateli pohybují na průměru ČR (12 % a 10 %).

Během let 2008-2010 vzrostla zaměstnanost vědců a odborníků (KZAM 2) pouze v Praze, Moravskoslezském a Libereckém kraji; v ostatních krajích klesla. V případě technických a administrativních profesí se střední kvalifikací (KZAM 3) zaměstnanost v období 2008-2010 celkově výrazně vzrostla, avšak především díky trhu práce v Praze, Středočeském a Moravskoslezském kraji. Celkově nejhorším vývojem prošel v recesi Ústecký kraj, který přišel o více než 26 tisíc pracovních míst, třetinu z nich pro nekvalifikované profese; Olomoucký, Zlínský a Moravskoslezský kraj mají každý přibližně o 20 tisíc pracovních míst méně. Rostla pouze Praha (+24 tisíc) a Středočeský kraj (+7 tisíc).

### 3.5 Zaměstnanost v odvětvích

Odvětvová struktura CZ-NACE zaměstnanosti v krajích ČR v roce 2011 (%)



Poznámka: A - Zemědělství, lesnictví a rybářství; B - Těžba a dobývání; C - Zpracovatelský průmysl; D+E - Výroba a rozvod elektřiny, plynu tepla a klimatizovaného vzduchu; zásobování vodou; činnosti související s odpadními vodami, odpady a sanacemi; F - Stavebnictví; G - Velkoobchod a maloobchod; opravy a údržba motorových vozidel; H+J - Doprava a skladování; informační a telekomunikační činnosti; I - Ubytování, stravování a pohostinství; K - Peněžnictví a pojišťovnictví; L+M+N - Činnosti v oblasti nemovitostí; profesní, vědecké a technické činnosti; administrativní a podpůrné činnosti; O - Veřejná správa a obrana; sociální zabezpečení; P-Vzdělávání; Q - Zdravotnictví a sociální péče; R+S+T+U - Kulturní, zábavní a rekreační činnosti; ostatní činnosti

## Změny odvětvové struktury zaměstnanosti CZ-NACE v krajích ČR mezi léty 2008 a 2011 (tisíce osob)

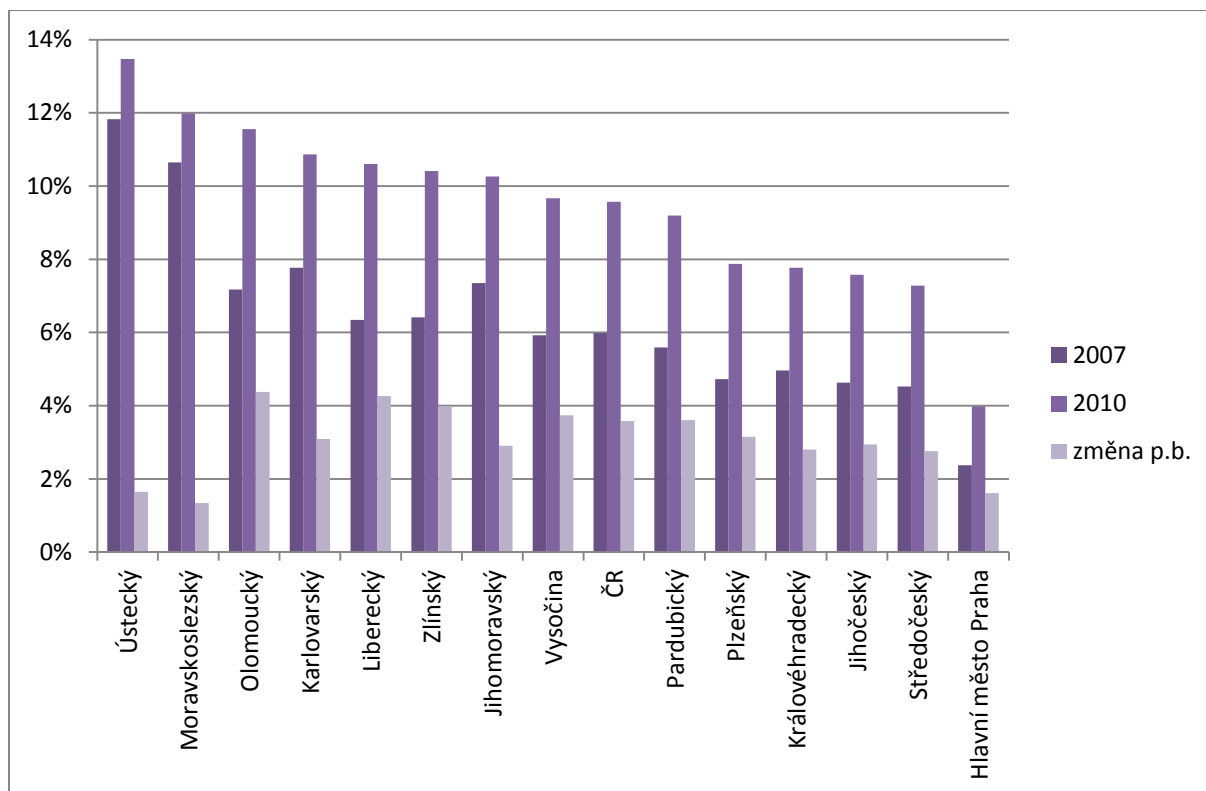
	A	B	C	D+E	F	G	H+J	I	K	L+M+N	O	P	Q	R+S+T+U
Hl. m. Praha	0	0	-11	2	-5	6	15	1	2	-10	-2	14	-8	7
Středočeský	-1	-1	-17	-1	-6	0	6	5	1	4	2	2	6	0
Jihočeský	-1	0	-7	1	1	-1	0	3	-2	-3	-6	0	-2	4
Plzeňský kraj	1	1	-8	3	1	0	-1	0	0	-3	1	-3	-1	5
Karlovarský	1	2	-3	1	-4	-2	2	-2	-1	2	0	0	-2	1
Ústecký	0	-5	0	-3	3	-6	-1	1	-2	4	-2	4	3	-4
Liberecký	-1	0	-4	0	-1	0	-1	2	-1	2	2	1	0	0
Královéhradecký	1	0	-13	1	1	-6	8	5	-1	-3	-1	2	1	-1
Pardubický	0	0	0	-1	-2	-1	-1	-1	1	2	-2	2	0	0
Vysočina	-8	0	2	0	-4	-2	-3	2	1	0	2	0	1	-2
Jihomoravský	0	0	-21	-2	-12	-1	6	-2	4	6	4	-5	13	0
Olomoucký	0	0	-9	-2	-7	3	-3	1	2	1	6	-2	0	-3
Zlínský	1	0	0	1	-7	-3	-3	0	0	1	-3	-1	-2	2
Moravskoslezský	0	-4	1	-2	-8	-6	0	2	3	4	0	-8	-2	0
ČR	-6	-9	-91	-2	-51	-19	24	17	6	6	0	7	7	9

**Komentář:**

Ve většině krajů je výrazný podíl zaměstnanosti v průmyslu; jedinou výjimku představuje hlavní město Praha. Nadprůměrný význam průmyslu pro zaměstnanost je především ve Zlínském kraji (38 %), na Vysočině (36 %), v Pardubickém (34 %) a Plzeňském, Královéhradeckém a Moravskoslezském (všechny 30 %) kraji. Ve všech krajích má podobný význam stavebnictví (8-11 %) a obchod (10-14 %). Praha se výrazně odchyluje v podílu tzv. tržních či podnikatelských služeb (L+M+N – 14 %, dvojnásobek průměru ČR).

### 3.6 Regionální nerovnováhy trhů práce

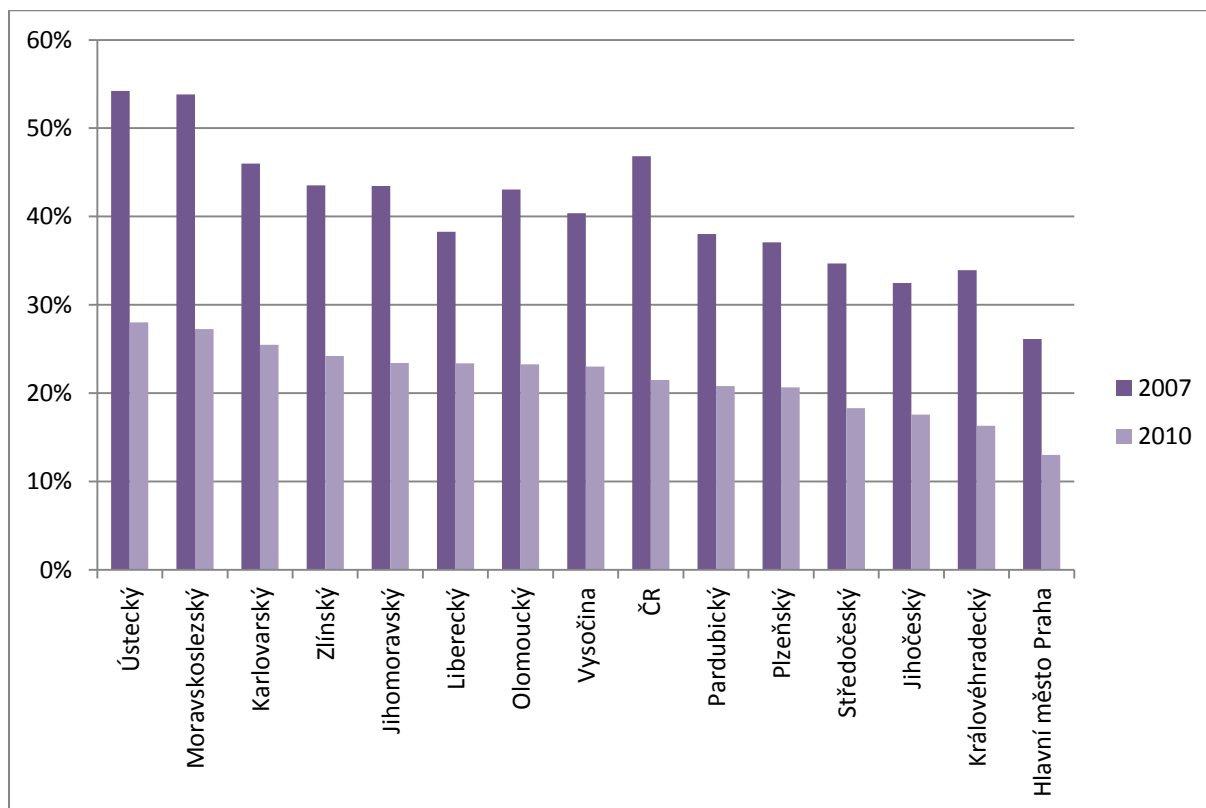
#### Míra nezaměstnanosti v krajích ČR 2007 a 2010 (%)



#### Komentář:

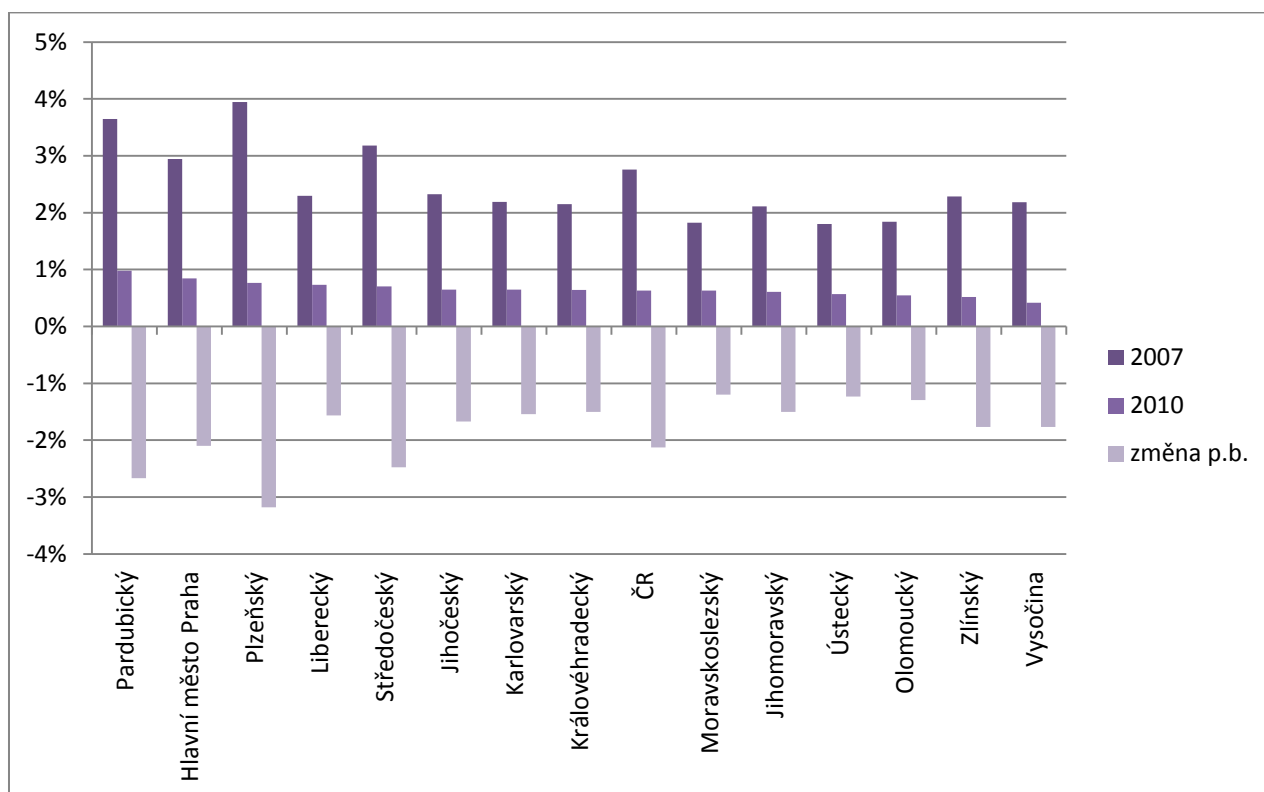
Největší míra nezaměstnanosti byla v roce 2007 zaznamenána v Ústeckém, Moravskoslezském a Karlovarském Kraji. Na opačném konci v krajském srovnání se nacházelo Hlavní město Praha a Středočeský kraj. Recese znamenala zvýšení nezaměstnanosti pro všechny kraje. Největší nárůsty se ovšem objevily v krajích, které byly nezaměstnaností před recesí relativně méně zasaženy a obráceně, nejméně nárůstem nezaměstnanosti byly postiženy kraje dlouhodobě trpící vyšší nezaměstnaností, což naznačuje strukturální problémy na straně nabídky. V důsledku se snížily mezikrajské rozdíly v mírách nezaměstnanosti. I přesto nejvyšší hodnoty nezaměstnanosti v roce 2010 nalezneme stále v Ústeckém a Moravskoslezském kraji, následovanými Olomouckým a Karlovarským krajem. Nejnižší hodnoty si uchovalo Hlavní město Praha a Středočeský kraj.

## Podíl dlouhodobé nezaměstnanosti v krajích ČR 2007 a 2010 (nad 12 měsíců, %)

**Komentář:**

Nárůst nezaměstnanosti v důsledku recese znamenal příliv nových nezaměstnaných do evidence úřadů práce. Podíl dlouhodobě nezaměstnaných se snížil se mezi roky 2007 a 2010 na polovinu, i když celkový počet dlouhodobě nezaměstnaných se snížil jen nepatrně. Největší podíl dlouhodobé nezaměstnanosti byl v roce 2010 největší v Ústeckém, Moravskoslezském a Karlovarském kraji. Naopak nejnižší byl v Hlavním městě Praze, Královéhradeckém a Jihočeském kraji. Mezi výší nezaměstnanosti a podílem dlouhodobé nezaměstnanosti v krajích existuje zřejmý vztah – čím vyšší míra nezaměstnanosti, tím vyšší podíl dlouhodobé nezaměstnanosti. Nezaměstnanost v krajích tedy souvisí s dlouhodobou (strukturální) nezaměstnaností.

## Míra volných pracovních míst v krajích ČR 2007 a 2010 (%)

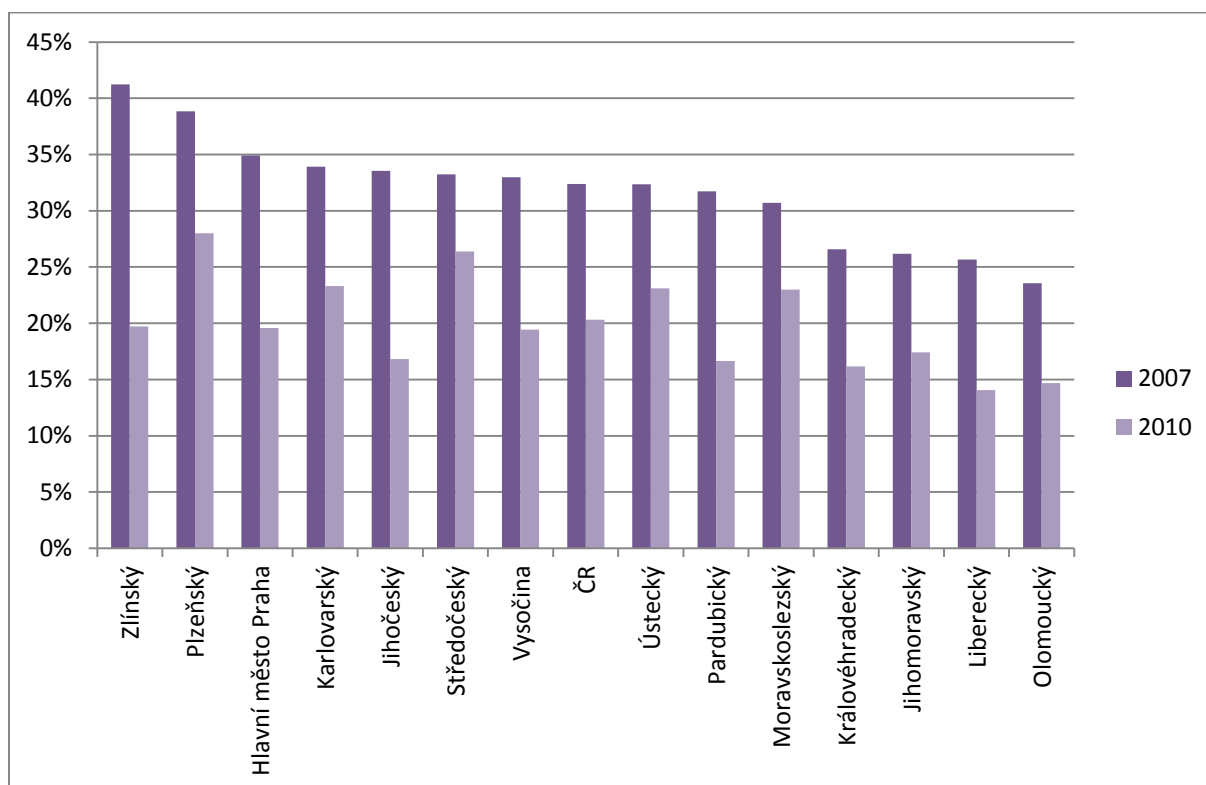


## Komentář:

Největší míra volných pracovních míst byla v roce 2007 zaznamenána v Plzeňském, Pardubickém a Středočeském kraji. Nejmenší převis poptávky nad nabídkou byl v Ústeckém, Moravskoslezském, Olomouckém a Pardubickém kraji. V důsledku recese se převis poptávky nad nabídkou snížil, a to nejvíce v Plzeňském, Pardubickém, Středočeském kraji a v Hlavním městě Praze. Pokles byl tedy největší v krajích, kde byla míra volných pracovních míst největší. V roce 2010 byla míra volných pracovních míst nejvyšší v Pardubickém kraji, Hlavním městě Praze a Plzeňském kraji. Nejnižší naopak byla na Vysočině, ve Zlínském, Olomouckém a Ústeckém kraji.

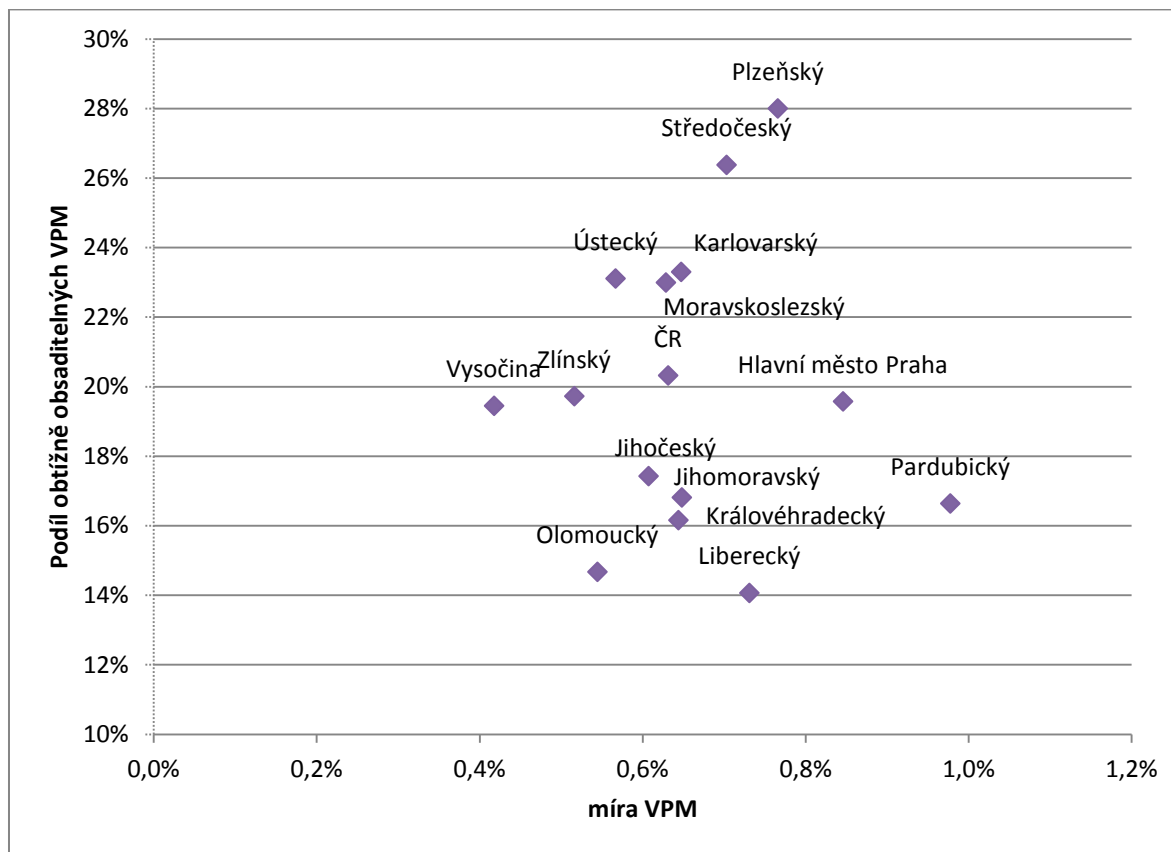


## Podíl obtížně obsaditelných volných pracovních míst v krajích ČR 2007 a 2010 (3-12 měsíců, %)

**Komentář:**

V mezikrajském srovnání nemá podíl obtížně obsaditelných volných pracovních míst (měřený volnými pracovními místy neobsazenými 3 – 12 měsíců) zřejmou souvislost s výší míry volných pracovních míst (převísem poptávky nad nabídkou). Celkově se obtížnost obsazování volných pracovních míst mezi roky 2007 a 2010 snížila. V roce 2010 byla nadprůměrná obtížnost obsazování zaznamenána v Plzeňském, Středočeském, Karlovarském, Ústeckém a Moravskoslezském kraji. Naopak nejnižší byla v kraji Libereckém, Olomouckém, Královéhradeckém a Pardubickém.

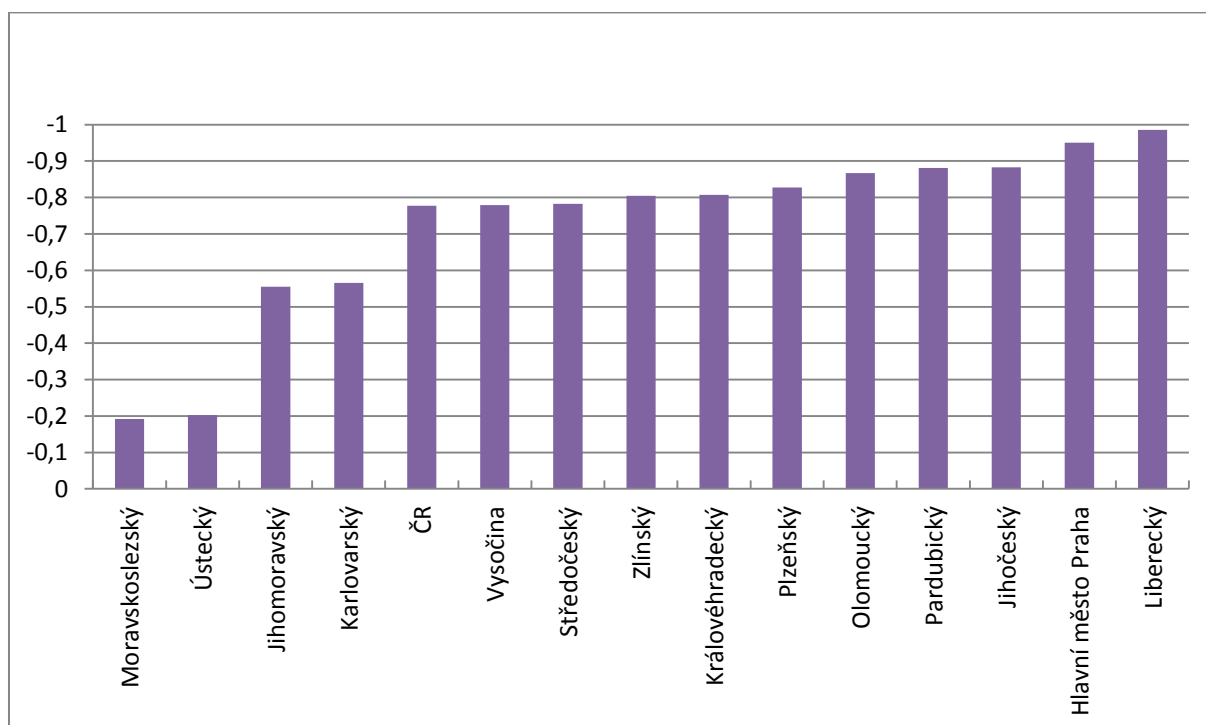
## Převis poptávky po práci nad nabídkou v krajích ČR (2010)



## Komentář:

Sledováním míry volných pracovních míst a podílu obtížně obsaditelných volných pracovních míst lze získat informaci o celkovém převisu poptávky nad nabídkou (obsaditelnosti). V roce 2010 byla nejlépe uspokojena poptávka po pracovnících (nejmenší převis) v Olomouckém, Jihomoravském, Zlínském kraji a na Vysočině, kde je podprůměrná míra volných pracovních míst a zároveň podprůměrná obtížnost obsazení míst. Na opačném konci lze nalézt kraj Plzeňský, Středočeský a Karlovarský, které vykazují nadprůměrné hodnoty.

## Citlivost nezaměstnanosti na změnu volných pracovních míst mezi roky 2007 a 2010



## Komentář:

Hospodářská recese přinesla nárůst nezaměstnanosti v důsledku poklesu poptávky po práci, tj. snížení počtu zaměstnaných i volných pracovních míst. Reakce nezaměstnanosti na změnu počtu volných pracovních míst dokáže indikovat přítomnost strukturálních problémů na regionálních trzích práce. Pokud se změní počet volných pracovních míst v důsledku cyklického výkyvu, měla by adekvátně zareagovat nezaměstnanost, protože nadbytečným pracovníkům se změní jejich šance nalézt volné místo. Pokud ovšem nezaměstnanost reaguje pouze omezeně, znamená to, že nezaměstnaní se nehodí na nabízená volná místa a jejich nezaměstnanost má spíše strukturální příčiny (nejspíše kvalifikační a prostorový nesoulad), než by důvodem byla nedostatečná poptávka. Podle této logiky lze poměřit i kraje ČR. Zatímco v Libereckém kraji, Hlavním městě Praze a Jihočeském kraji reaguje nezaměstnanost na volná pracovní místa (hospodářský cyklus) velmi dobře a zvýšením počtu volných pracovních míst lze při současné struktuře těchto regionálních ekonomik nejspíše dosáhnout citelného snížení nezaměstnanosti, v Moravskoslezském a Ústeckém kraji existují strukturální překážky. Těmi může být vysoký podíl osob s nevhodnou kvalifikací pro uplatnění na regionálním trhu práce, což indikuje zvýšenou potřebu nápravných opatření, včetně většího důrazu dalšího vzdělávání.

### 3.7 Další vzdělávání v odvětvích

Počet účastníků dalšího vzdělávání v krajích ČR a odvětvích (OKEČ, průměr 2008-9)

	A+B Zemědělství, myslivost, lesnictví, rybolov, ...	C Dobývání nerostných surovin	D Zpracovatelský průmysl	E Výroba a rozvod elektřiny, plynu a vody	F Stavebnictví	G Obchod, opravy motor. vozidel a spotř. zboží	H Pohostinství a ubytování	I Doprava, skladování, pošty a telekomunikace	J Peněžnictví a pojišťovnictví	K Nemovitosti, služby pro podniky, výzkum, vývoj	L Veřejná správa; obrana; sociální zabezpečení	M Školství	N Zdravotnictví, veterinární a sociální činnosti	O+P+Q Ostatní veřejné, sociální a osobní služby, domácnosti zaměstnávající personál
<b>Hl. m. Praha</b>	nízký	nízký	vysoký	střední	vysoký	vysoký	střední	vysoký	vysoký	vysoký	vysoký	vysoký	vysoký	vysoký
<b>Středočeský</b>	střední	nízký	vysoký	nízký	střední	vysoký	nízký	vysoký	střední	vysoký	vysoký	vysoký	vysoký	střední
<b>Jihočeský</b>	střední	nízký	vysoký	střední	střední	vysoký	nízký	střední	střední	vysoký	vysoký	střední	vysoký	střední
<b>Plzeňský</b>	nízký	nízký	vysoký	nízký	nízký	střední	nízký	střední	střední	střední	střední	střední	střední	nízký
<b>Karlovarský</b>	nízký	nízký	střední	nízký	střední	střední	nízký	nízký	nízký	nízký	střední	střední	střední	nízký
<b>Ústecký</b>	nízký	střední	vysoký	střední	střední	vysoký	nízký	vysoký	střední	střední	vysoký	vysoký	vysoký	střední
<b>Liberecký</b>	nízký	nízký	vysoký	nízký	střední	střední	nízký	nízký	nízký	střední	střední	střední	střední	střední
<b>Královéhradecký</b>	nízký	nízký	vysoký	nízký	střední	střední	nízký	střední	střední	střední	střední	střední	vysoký	střední
<b>Pardubický</b>	střední	nízký	vysoký	nízký	střední	střední	nízký	střední	střední	střední	střední	střední	střední	nízký
<b>Vysočina</b>	střední	nízký	vysoký	nízký	střední	střední	nízký	střední	nízký	střední	vysoký	střední	střední	nízký
<b>Jihomoravský</b>	střední	nízký	vysoký	střední	střední	střední	nízký	vysoký	střední	vysoký	vysoký	vysoký	vysoký	střední
<b>Olomoucký</b>	nízký	nízký	vysoký	nízký	střední	střední	nízký	střední	střední	střední	střední	střední	vysoký	nízký
<b>Zlínský</b>	nízký	nízký	vysoký	střední	střední	střední	nízký	střední	střední	střední	střední	střední	vysoký	nízký
<b>Moravskoslezský</b>	nízký	střední	vysoký	nízký	střední	střední	nízký	střední	střední	vysoký	vysoký	vysoký	vysoký	střední

Pozn. nízký < 500; střední 500-2500; vysoký >2500 účastníků

#### Komentář:

Počtem účastníků dalšího vzdělávání lze aproximovat (uspokojenou) poptávku po dalším vzdělávání, protože každá účast je součástí vytvořené, realizované a uhrazené vzdělávací akce. Pokud sledujeme tuto poptávku v krajích a odvětvích, můžeme zhruba identifikovat okruh podniků, který poptávku po dalším vzdělávání generuje. Je zřejmé, že poptávka po DV, resp. její absolutní výše, v období 2008-9 souvisí se zaměstnaností v krajích a odvětvích. Vysoká poptávka ve většině odvětví je v Hlavním městě Praze a Středočeském kraji, naopak poměrně nízká poptávka ve většině sektorů je v Karlovarském kraji. Je také patrné, že existují rozdíly mezi odvětvími. Zatímco zpracovatelský průmysl generuje poměrně vysokou poptávku, v pohostinství a ubytování se vzdělává poměrně málo.

## Změna počtu účastníků dalšího vzdělávání v krajích ČR a odvětvích (OKEČ, rozdíl ročních průměrů 2006-7 a 2008-9)

	A+B Zemědělství, myslivost, lesnictví, rybolov, ...	C Dobývání nerostných surovin	D Zpracovatelský průmysl	E Výroba a rozvod elektriny, plynu a vody	F Stavebnictví	G Obchod, opravy motor. vozidel a spotř. zboží	H Pohostinství a ubytování	I Doprava, skladování, pošty a telekomunikace	J Peněžnictví a pojišťovnictví	K Nemovitosti, služby pro podniky, výzkum, vývoj	L Veřejná správa; obrana; sociální zabezpečení	M Školství	N Zdravotnictví, veterinární a sociální činnosti	O+P+Q Ostatní veřejné, sociální a osobní služby, domácnosti zaměstnávající personál
Hl. m. Praha	0	0	++	0	++	++	-	++	++	++	++	0	++	+
Středočeský	0	0	++	0	0	++	0	++	0	++	++	++	++	+
Jihočeský	0	0	++	+	++	++	0	++	++	++	++	0	++	+
Plzeňský	0	0	0	0	0	0	0	0	0	+	+	0	0	0
Karlovarský	0	0	+	0	0	+	0	0	0	0	+	0	+	0
Ústecký	0	+	++	++	++	++	0	0	+	++	++	++	0	0
Liberecký	0	0	+	0	0	0	0	0	0	0	0	-	+	+
Královéhradecký	0	0	+	0	+	0	0	0	0	-	0	0	0	0
Pardubický	0	0	+	0	+	0	0	0	+	+	0	+	+	0
Vysočina	+	0	++	0	0	+	0	+	-	+	+	0	0	0
Jihomoravský	0	0	++	0	+	0	0	+	+	++	0	0	0	0
Olomoucký	0	0	0	0	0	-	0	0	0	0	0	-	0	-
Zlínský	0	0	++	0	+	+	0	+	0	++	0	0	+	0
Moravskoslezský	0	0	+	0	+	0	0	0	+	++	+	++	0	+

Pozn. "-" = pokles (<-500); "0" = minimální změny (-500 až 500); "+" = mírný nárůst (500 až 1200);

"++" = nárůst (> 1200 účastníků)

### Komentář:

Pokud porovnáme vývoj poptávky po dalším vzdělávání (měřené počtem účastníků dalšího vzdělávání) v čase, můžeme zjistit změny, které indikují perspektivní odvětví z hlediska budoucí poptávky po dalším vzdělávání v nejbližším období v daném kraji. V celorepublikovém měřítku mezi obdobími 2006-7 a 2008-9 poptávka po dalším vzdělávání vzrostla. Největší nárůsty se objevují v Hlavním městě Praze (zejména OKEČ L, N a I), Středočeském kraji (zejména OKEČ M), Jihočeském a Ústeckém kraji. Naopak existují i kraje, kde došlo k propadu poptávky, zejména v Olomouckém kraji v OKEČ M, G, a O+P+Q. I ze sektorového pohledu jsou viditelné rozdíly, nárůst poptávky ve zpracovatelském průmyslu a stagnace nebo pokles v pohostinství a ubytování.