

 Národní vzdělávací fond, o.p.s.

Výroční zpráva



2021



NV
F Národní
vzdělávací
fond

OBSAH

Úvodní slovo ředitelky.....	3
1.Národní observatoř zaměstnanosti a vzdělávání - NOZV	4
2. Středisko podpory poradenských služeb.....	10
3. Publikace – studie – bulletiny.....	11
4. Rozvaha pro nevýdělečné organizace	13
5. Výkaz zisků a ztráty pro nevýdělečné organizace	17
6. Organizační struktura NVF, o.p.s.	19
7. Orgány společnosti NVF, o.p.s.	20

Úvodní slovo ředitelky



Vážení čtenáři,

předkládáme vám Výroční zprávu Národního vzdělávacího fondu za rok 2021. Byl to pro nás pracovně úspěšný, přestože nadále covidový s řadou omezení běžného života.

Osvědčila se nám práce on-line, kterou jsme si vyzkoušeli už v předcházejícím roce. A i když nám chyběl vzájemný kontakt nad pracovním stolem při hledání optimálních interpretací analýz, závěrů a doporučení, naše analytická činnost nebyla dotčena a podařilo se nám zpracovat řadu významných odborných projektů.

Situace ve společnosti se dále zkomplikovala nejen s pokračujícím covidem, ale i díky zdražování energií a zostřování bezpečnostní situace ve světě. Je třeba počítat s tím, že tyto okolnosti budou mít dopad také na trh práce. Již dříve jsme odhadovali, že v souladu s novými technologiemi a jejich vlivem na cenu výrobků, bude hrát významnější roli cena dopravy ze vzdálenějších destinací, že dojde k návratu některých výrobních do mateřských zemí globálních firem. Tato situace se ještě více přiblížila. Zároveň je zřejmé, že cesta z ohrožení krizí povede přes nové technologie a tento proces je třeba urychlit.

Jsem moc ráda, že tým Národního vzdělávacího fondu se dlouhodobě věnuje otázkám, které jsou pro přechod na novou ekonomiku klíčové, tedy kvalifikaci lidí v souladu s budoucím vývojem. Zabýváme se nejen predikcemi potřeb budoucího trhu práce, ale také zhodnocením reálné situace podniků a jejich připravenosti ke změnám.

Zásadní projekt KOMPAS, který jsme ukončili v roce 2020, umožnil ministerstvu práce modelovat budoucí potřeby zaměstnanosti. V současné době počínaje rokem 2021 se Národní vzdělávací fond orientuje zejména na aktuální otázky změn v trendech profesně kvalifikačních struktur a proměn charakteru práce. Klíčovými partnery, pro které tyto otázky zpracováváme, jsou ministerstvo školství, mládeže a tělovýchovy a ministerstvo průmyslu. Výstupy jsou vhodné pro přímé uplatnění v decizní sféře.

Představujeme vám několik projektů, které jsme zpracovali a které se k dané problematice vztahují. Za nejdůležitější považuji projekt STRATIN+ (Strategická inteligence pro výzkumnou a inovační politiku). Projekt se orientuje na nejvyšší kvalifikace pro výzkumnou a inovační oblast. Zabýváme se zejména absolventy magisterských a doktorandských studií z mnoha aspektů.

Pokud jde o naše další institucionální cíle – držíme si znalost mezinárodního prostředí, dobrých zahraničních řešení, budujeme odborné vztahy.

Děkuji svým kolegům, že odvádějí kvalitní práci, která nás těší a která je oceňována mezi odborníky i zadavateli.

Vaše

PhDr. Miroslava Kopicová

1. Národní observatoř zaměstnanosti a vzdělávání - NOZV

Národní observatoř zaměstnanosti a vzdělávání (dále jen Observatoř) působí jako **analytická sekce NVF**. Provádí výzkum, shromažďuje data a analyzuje tendence na trhu práce a ve vzdělávání v souvislosti s probíhajícími sociálně-ekonomickými změnami. Dlouhodobě se věnuje předvídání kvalifikačních potřeb trhu práce včetně rozvoje kvantitativních i kvalitativních metodik v této oblasti. Cílem je systematicky vytvářet a analyzovat informace o budoucím vývoji zaměstnanosti, nárocích na profese, kvalifikace a dovednosti, které mají sloužit k lepší orientaci a rozhodování jak institucí trhu práce, tak vzdělávací sféry, zaměstnavatelů i jednotlivců, kteří si chtějí vybrat svou vzdělávací či profesní dráhu.

V poslední době se tým Observatoře zaměřuje rovněž na aktuální otázky změn v trendech profesně kvalifikačních struktur a proměn charakteru práce ve vazbě na zrychlující se vývoj technologií, který s sebou přináší tzv. **čtvrtá průmyslová revoluce**.

Observatoř úzce spolupracuje s ministerstvy, Evropskou komisí, OECD, Mezinárodní organizací práce (ILO), významnými výzkumnými pracovišti, univerzitami a dalšími partnerskými institucemi v ČR i v zahraničí a účastní se výzkumných projektů v rámci evropských programů Horizon a Erasmus. Od roku 2004 spolupracuje na programu ReferNet, kde jsou pod vedením Evropského centra pro rozvoj odborného vzdělávání Cedefop shromažďovány informace a zpracovávány studie týkající se odborného vzdělávání a trhu práce v členských zemích EU pro potřeby Evropské komise. Je také začleněna do mezinárodní sítě SkillsNet a její pracovníci participují jako **expertní konzultanti za ČR** na aktivitách **evropských prognóz kvalifikačních potřeb** a jsou zapojeni do evropského projektu **EU Skills Panorama**, který zajišťuje přístup k informacím, metodikám a analýzám trhu práce a kvalifikačních potřeb (<http://eusp-stagingv2.ghkint.eu/default.aspx>).

Observatoř poskytuje **výsledky svých výzkumů a expertízy decizní sféře** a přímo se rovněž účastní přípravy strategických dokumentů. V minulosti to byla např. *Strategie celoživotního učení*, analytická podpora Úřadu vlády při vyhodnocování a aktualizaci *Národní politiky výzkumu, vývoje a inovací v ČR*. V poslední době to byly strategické materiály pro MPO a MPSV formulující základní směry iniciativ v oblasti tzv. Průmyslu 4.0. a Práce 4.0. V letech 2017-2020 byla Observatoř jedním z partnerů systémového projektu KOMPAS, jehož cílem bylo pod gescí Ministerstva práce a sociálních věcí vybudovat udržitelný systém monitoringu a predikcí trhu práce na národní i regionální úrovni. V současné době od roku 2021 je jedním z realizátorů významného projektu STRATIN+, který poskytuje analýzy a strategické informace pro MŠMT, MPO, další orgány veřejné zprávy a výzkumné organizace jako podporu při koncipování a realizaci opatření na rozvoj výzkumu, vývoje a inovací.

Publikace, články, odborné semináře, prezentace a další výstupy Observatoře jsou využívány jako zdroj analýz, dat a dalších informací odbornými pracovníci, vysokoškolskými pedagogy a studenty, novináři i širokou veřejností. Informace o projektech jsou k dispozici na webové stránce <http://www.nvf.cz/narodni-observator>.

V průběhu roku 2021 byla činnost Národní observatoře zaměřena na následující projekty:

1.1 STRATIN + (Strategická inteligence pro výzkumnou a inovační politiku)

Od roku 2021 je NVF společně s Technologickým centrem AVČR, Sociologickým ústavem AVČR a Střediskem společných činností AVČR realizátorem víceletého projektu centra strategické inteligence STRATIN+. Jeho cílem je poskytovat analytické kapacity a na datech založené strategické informace veřejné správě a výzkumným organizacím pro realizaci politiky výzkumu, vývoje a inovací a přípravu souvisejících opatření. Řešení projektu je strukturováno do šesti modulů: 1) Výzkumné a inovační systémy; 2) Horizon scanning a strategický foresight; 3) Věda, vzdělávání a trh práce; 4) Gender a věda; 5) Věda, technologie a společnost; 6) Odborná komunita pro politiku VaVal.

Observatoř NVF je garantem 3. Modulu zaměřeného na lidské zdroje a jejich uplatnění ve VaVal. V roce 2021 se tým NVF v souladu s projektovým plánem soustředil na analytické práce ve vybraných tematických oblastech.

Hlavní práce probíhaly v rámci tematické oblasti Příprava odborníků pro uplatnění ve VaVal. Byla připravena pracovní verze stejnojmenné studie vyhodnocující potenciál absolventů vysokých škol doktorského stupně studia v jednotlivých oborech klíčových pro uplatnění VaVal v podrobné desagregaci třímístné klasifikace ISCED. Pro hodnocení byly zvoleny indikátory zahrnující kromě vývoje a struktury absolventů doktorských programů také charakteristiky zájmu o studium, podíl zahraničních studentů, míry úspěšnosti a včasného dokončování doktorského studia. Součástí studie je rovněž mezinárodní srovnání klíčových oborů doktorského studia na datech Eurostatu. Struktura indikátorů studie bude základem pro periodický monitoring.

Návazně na předchozí studii byly zahájeny práce na analýzách gender aspektů studia a absolvování doktorských programů. Dále byly zmapovány příklady dobré praxe ze zahraničí a připraven materiál „Srovnání vybraných zahraničních systémů doktorského studia (Německo, Rakousko, Polsko, Francie doplněna). Dokument prezentuje legislativní rámec, organizaci, studijní povinnosti a další aspekty doktorského studia ve vybraných evropských zemích. Obsahuje také příklady dobré praxe jako inspiraci k využití v ČR.

V rámci tematické oblasti Změn trhu práce v souvislosti s potřebami a výstupy sektoru VaVal byla zahájena příprava monitoringu poptávky po kvalifikovaných profesích na trhu práce, zejména byly vyvíjeny nástroje pro stahování dat a tvorbu jednotné databáze. Ve vazbě na RIS3 byla zpracována studie „Kvalifikační a profesní struktura zaměstnanosti v doménách výzkumné a inovační

specializace“ - analýza zajištění domén specializace lidskými zdroji: profesní a kvalifikační vybavenost odborníky, věková struktura, mzdová atraktivita jednotlivých domén. Vyhodnocení vývoje směrem ke zkvalitňování vybavenosti odborníky a posilování pozice některých domén. Doporučení k metodice průběžného sledování vybavenosti domén specializace lidskými zdroji.

1.2 ReferNet

Od roku 2004 je Observatoř zapojena do Evropské referenční a expertní sítě ReferNet, založené Evropským střediskem pro rozvoj odborné přípravy - Cedefop. Cílem činnosti sítě je shromažďování, výměna a šíření informací z oblasti odborného vzdělávání a navazujících oblastí v rámci členských států EU. Od roku 2020 Observatoř spolupracuje na aktivitách a výstupech sítě formou zakázek na základě rámcového kontraktu s NPI ČR.

V roce 2021 se Observatoř podílela zejména na vytváření zprávy o tzv. microcredentials za Českou republiku, která představovala vstup do výzkumných aktivit Cedefopu, jejichž cílem je zmapovat tuto oblast v rámci celé EU. Zpráva měla formu rozsáhlého kvalitativního dotazníku „Micro-credentials for labour market education and training“ popisujícího národní povědomí o tématu, jeho kontext a způsoby využívání v praxi. Observatoř se podílela na částech dotazníku mapujících situaci v prostředí trhu práce a zaměstnavatelů. Pro získání relevantních informací bylo realizováno několik hloubkových rozhovorů se zástupci zaměstnavatelů.

V roce 2021 pokračovaly pravidelné aktivity ReferNetu. Pro Cedefop byla zpracována zpráva o politice odborného vzdělávání mapující vývoj v posledním roce a aktualizace národní zprávy o systému odborného vzdělávání (VET in Europe – Country Report). Observatoř se podílela vždy na částech věnujících se zejména společensko-ekonomickému kontextu, dalšímu vzdělávání, trhu práce a předvídání kvalifikačních potřeb. Celkovými komentáři a revizemi přispěl tým Observatoře i k aktualizované zprávě o profesním rozvoji učitelů a lektorů v odborném vzdělávání (Teachers' and Trainers' professional development to support inclusive and sustainable learning).

Dále byly v roce 2021 vytvořeny dva krátké texty o novinkách souvisejících s odborným vzděláváním určené pro mezinárodní publikaci na stránkách Cedefopu. Členové týmu Observatoře se zúčastnili národního zasedání konsorcia ReferNetu 16.12.2021, kde přednesli příspěvky týkající se aktivit Cedefopu v oblasti monitoringu a předvídání kvalifikačních potřeb.

1.3 Podklady pro přípravu mapování inovačního prostředí na území hlavního města Prahy

V rámci zakázky pro Pražský inovační institut zpracoval tým Observatoře několik materiálů sloužících jako podklady pro mapování inovační kapacity a prostředí startupů v hlavním městě Praze. Jednalo se

zejména o Podkladovou studii k mapování inovačního prostředí na území hl.m. Prahy, která obsahovala kromě analýz vybraných statistických indikátorů i návrh možných intervencí na podporu startupů ze strany HMP. Dále byla provedena analýza dostupných datových zdrojů a doporučení vhodných metod pro výběr adekvátního vzorku podniků, jejímž výstupem byl zejména seznam 4170 zavedených firem a seznam 563 startupů, vybraných na základě se zadavatelem dohodnuté metodiky a související Statistický popis souboru pražských firem podle databáze Magnusweb. Tým Observatoře poskytoval zadavateli i další podporu a konzultace při metodické přípravě šetření.

1.4 Podklady pro mapování prostředí vědeckých pracovníků v kontextu podmínek jejich možného návratu ze zahraničních odborných pobytů

Pro Pražský inovační institut zpracovala Observatoř v roce 2021 rovněž dva podkladové materiály mapujících prostředí akademických pracovníků z perspektivy podpory jejich návratů ze zahraničí. Jednak šlo o úvodní analytický materiál, který shrnoval vybrané indikátory vztahující se k relativní pozici Prahy v národním i mezinárodním prostředí vědy, výzkumu, inovací a kvalifikačně náročných činností. Témata byla volena s přihlédnutím k potenciálním motivátorům a bariérám rozvoje vědeckovýzkumných kariér v doménách specializace Hl. m. Prahy.

Druhým podkladem pak byla studie Podmínky návratů mladých vědců ze zahraničí, která vznikla na základě kvalitativního šetření mezi mladými vědci, akademickými pracovníky a dalšími experty z relevantních institucí. Šetření realizoval tým Observatoře formou hloubkových polostrukturovaných rozhovorů v období prosinec 2020 až březen 2021. Závěrečná studie obsahovala kromě kompletního vyhodnocení šetření i poměrně rozsáhlá doporučení pro podporu návratů mladých vědců ze zahraničí a obecně pro zkvalitnění akademického prostředí v ČR, která z šetření vzešla.

1.5 Celouniverzitní socioekonomický výzkum doktorských studijních programů Vysokého učení technického v Brně

V roce 2021 pokračoval projekt analýz podmínek doktorských programů, který na základě výběrového řízení vyhlášeného Vysokým učení technickým v Brně (VUT) byl zahájen již v předchozím roce.

V r. 2021 byly zpracovávány výsledky dotazníkového šetření mezi aktuálními a bývalými Ph.D. studenty na VUT, které proběhlo v závěru roku 2020. Šetření se zaměřovalo na motivaci ke studiu, náročnost a ekonomické podmínky studia, pracovní situaci studentů, důvody předčasného ukončování, a pracovní uplatnění po ukončení studia. Dále byly v březnu provedeny fokusní skupiny

s doktorandy ke kvalitativnímu prohloubení zjištěných informací. Byly zpracovány všechny zbývající plánované výstupy (Analýza ekonomických podmínek Ph.D. studia, Analýza dalších podmínek Ph.D. studia a Souhrnná studie z výzkumu), které zahrnovaly také doporučení ke změnám v doktorském studiu, a odevzdány vedení VUT.

1.6 Projekt OPENING DOORS

V roce 2021 získala Observatoř společně s partnery z mezinárodního konsorcia grantový projekt v rámci evropského výzkumného programu HORIZON. Délka projektu je 15 měsíců od 1.2.2021 do 30.4.2022.

Konsorciem bylo vedeno University College Dublin a dalšími partnery v projektu kromě NVF byly Maynooth University a Aarhus University. Tým Observatoře byl zodpovědný za první část projektu, která spočívala ve zjišťování uplatňování dovedností z oblasti open science a open innovation se zaměřením na Ph.D. absolventy. Za tímto účelem Observatoř vypracovala scénáře polostrukturovaných rozhovorů se zaměstnavateli, Ph.D. absolventy a vzdělavateli, a plán rešerše dovedností z pracovní inzerce. Následně proběhly rozhovory a rešerše ve třech zapojených zemích (v ČR, kde rozhovory a rešerši NVF také realizoval, v Irsku a Dánsku), jejichž výsledky tým Observatoře zpracoval do analytické zprávy. Ta byla podkladem pro tvorbu kurzu pro Ph.D. studenty v oblasti open science a open innovation, který v další fázi projektu realizovali partneři v konsorciu. Při přípravě kurzu se Observatoř zapojila především zprostředkováním kontaktů na zaměstnavatele, kteří se do kurzu zapojili.

1.7 SUSMILE: Successful online learning for sustainable last mile logistics

V květnu 2021 byl zahájen dvouletý projekt financovaný z programu Erasmus +, ve kterém je tým Observatoře členem mezinárodního konsorcia vedeného španělskou organizací Asociación clúster de movilidad y logística de Euskadi. V konsorciu je sdruženo celkem osm organizací ze čtyř zemí EU (ČR, Španělsko, Francie, Itálie). Projekt je tematicky zaměřen na oblast tzv. logistiky poslední míle (finálního doručování zákazníkovi), která v posledních letech zažívá turbulentní vývoj díky postupujícímu rozvoji technologií, pandemie Covid-19 a souvisejících zákaznických očekávání. Systémy počátečního i dalšího vzdělávání s tímto vývojem do velké míry nejsou schopny držet krok, proto se konsorciem institucí rozhodlo navrhnout projekt, ve kterém bude vytvořen online vzdělávací nástroj usilující o vyplnění této mezery. Cílem projektu je vytvoření MOOC prostředí, které budou tvořit tři hlavní části: (1) eLearningové moduly využitelné jak v počátečním tak dalším vzdělávání, (2) vzdělávací hra, kde hráči budou moci aplikovat získané poznatky, (3) adaptivní sada vzdělávacích materiálů.

V roce 2021 hrál tým Observatoře klíčovou roli v úvodní analýze potřeb trhu práce, která sestávala z rešerši dostupných zejména zahraničních analytických materiálů a studií, a dále jako koordinátor ověřování navržených cílových vzdělávacích oblastí. Ověřování proběhlo formou individuálních nebo skupinových rozhovorů s experty z oblasti logistiky ve všech zúčastněných zemích. Tým Observatoře

tuto aktivitu vedl, realizoval rozhovory v ČR, koordinoval ostatní partnery, kteří realizovali rozhovory ve svých zemích, a vyhodnotil výsledky získané ze všech zemí.

Dále bylo v roce 2021 zahájeno vytváření eLearningových modulů, na kterém se Observatoř podílí v obecnějších oblastech jako je vývoj technologií a zákaznických očekávání a jeho důsledky pro logistiku poslední míle.

1.8 ASO – Vzdělávání zaměstnanců jako prevence před diskriminací na trhu práce

Projekt byl zadán Asociací samostatných odborů a jeho cílem bylo zmapovat oblast vzdělávání zaměstnanců v kontextu prevence před diskriminací na trhu práce v rámci projektu „Sociální dialog jako nástroj sociální ochrany zaměstnanců a prevence diskriminace na českém trhu práce“.

Základem pro zpracování studie byla rozsáhlá rešerše a sekundární analýza domácí i zahraniční literatury a datových zdrojů, včetně zejména výzkumných zpráv a statistik publikovaných k danému tématu. Dále byly realizovány hloubkové rozhovory s odborníky se zkušenostmi v oblasti vzdělávání a s vzhledem do role odborů.

Analytická studie v úvodu shrnuje hlavní předpokládané dopady současného technologického rozvoje na trh práce, včetně identifikace ohrožených profesí a změn v požadovaných dovednostech. Na základě statistické analýzy je zpracován základní přehled vývoje na trhu práce v ČR a vybraných zemích, jenž poskytuje kontext probíhajících změn a ohrožených skupin pracovníků. Byly zmapovány i flexibilní formy práce a nové (alternativní) formy práce, které se rozvíjejí zejména pod vlivem a s využitím moderních technologií a které mohou souviset s vyšším rizikem prekarizace práce v určitých sektorech nebo pro určité skupiny pracovníků. Problematika vzdělávání byla závěrem uchopena i v kontextu kolektivního vyjednávání a aktivit odborových organizací, na pozadí vybraných zahraničních přístupů a naznačena byla i základní doporučení a inspirace pro příští aktivity odborových organizací v rámci této problematiky v ČR.

Studie byla prezentována na mezinárodní konferenci Asociace samostatných odborů "Sociální dialog jako nástroj sociální ochrany zaměstnanců a prevence diskriminace na českém trhu práce" 29. září 2021.

3. Středisko podpory poradenských služeb

Středisko podpory poradenských služeb (dále SPPS) se v roce 2021 plně věnovalo aktivitám v rámci dvou evropských mezinárodních projektů programu ERASMUS+ zaměřených na kariérové poradenství. Kromě toho se i nadále aktivně zapojovalo převážně online do aktivit Národního poradenského fóra, Asociace výchovných poradců a Sdružení pro kariérové poradenství a kariérový rozvoj. Ostatní aktivity a činnosti SPPS byly vzhledem k epidemické situaci omezovány.

V průběhu roku 2021 byla činnost Střediska podpory poradenských služeb zaměřena na následující projekty:

1. C-Game – Hra s náplní kariérového poradenství ve městě plném povolání

Mezinárodní projekt ERASMUS+ s názvem C-Game – Hra s náplní kariérového poradenství ve městě plném povolání (2020-2022) byl SPPS připraven ve spolupráci s Asociací výchovných poradců, která se stala jeho předkladatelem. Dalšími partnery jsou instituce ze Slovenska (KABA Slovakia, TeCeMko), z Bulharska (Znam i moga) a z Řecka (ISON Psychometrica). Výstupem projektu bude online hra pro žáky posledních ročníků základních škol. Žáci budou mít možnost se při virtuální stavbě města seznámit zábavnou formou s více než 600 povoláními, poměřovat si svoje výsledky s ostatními, pojmenovat své profesní zájmy a ujasnit si svou profesní orientaci. SPPS tento projekt řídí, koordinuje jeho aktivity, podílí se na tvorbě koncepce hry, rozvíjí databázi povolání a scénáře hry. V přípravné fázi realizace projektu SPPS připravila ve spolupráci s partnery projektu několik publikací, které poskytly ucelený přehled o teoretických a praktických aspektech tvorby hry pro kariérové poradenství.

2. POVOLÁNÍ OKOLO MĚ: Inteligentní technologie pro zlepšení dovedností v oblasti řízení kariéry

Mezinárodní projekt ERASMUS+ nazvaný POVOLÁNÍ OKOLO MĚ: Inteligentní technologie pro zlepšení dovedností v oblasti řízení kariéry (2019-2021), si klade za cíl podpořit lepší pochopení dovedností řízení vlastní kariérové dráhy (career management skills, CMS), edukačních složek rozvoje CMS a prozkoumat využití inovativních technologií při podpoře rozvoje CMS. Tohoto cíle bude dosaženo vývojem společného metodického a pedagogického rámce CMS, sady nástrojů pro efektivní intervenci pro různé cílové skupiny příjemců, pro shromažďování důkazů, zlepšení procesů a kvality služby jako takové, a zapojením online technologie pro dosažení vysoké dostupnosti této služby. Projekt je koordinován dvěma italskými institucemi (Universita di Camerino, Centro studi pluriversum). Dalšími partnery jsou instituce z Německa (Hochschule der Bundesagentur fuer Arbeit), ze Španělska (Universidad de Santiago de Compostela), z Rakouska (Österreichisches Institut für Bildungsforschung der Wirtschaft) a z Rumunska (Centrul Municipiului Bucuresti de Resurse si Asistenta Educationala). Technickou podporu projektových aktivit zajišťuje italská společnost CityNet. Aktivity projektu byly do značné míry ovlivněny nepříznivou epidemickou situací ve všech zapojených zemích.

3. Publikace – studie – bulletin

Seznam publikací 2021

Janičko, M. a Šímová, Z: Působení rodinného zázemí, vzdělání a životních změn na pracovní hodnoty mužů a žen v České republice. Sociální studia, 2021 (online first): 1–20. DOI <https://doi.org/10.5817/SOC2021-15699>

Národní vzdělávací fond: Vzdělávání zaměstnanců jako prevence před diskriminací na trhu práce. Analytická studie pro Asociaci samostatných odborů. NVF, ASO, 2021. Dostupné na stránkách ASO.

Národní vzdělávací fond: Analýza ekonomických aspektů spojených s doktorským studiem - se zaměřením na VUT. Analytická studie pro VUT Brno, NVF, 2021.

Národní vzdělávací fond: Analýza dalších podmínek a faktorů, které ovlivňují úspěšnost doktorského studia. Analytická studie pro VUT Brno, NVF, 2021.

Národní vzdělávací fond: Souhrnná studie o aktuálních podmínkách a výsledcích doktorského studia na VUT v Brně a doporučení k jejich zlepšení. Analytická studie pro VUT Brno, NVF, 2021.

Národní vzdělávací fond: Kvalifikační a profesní struktura v doménách výzkumné a inovační specializace. Analytická studie v rámci projektu STRATIN+. NVF, 2021.

Národní vzdělávací fond: Srovnání zahraničních systémů doktorského studia. Analytická studie v rámci projektu STRATIN+. NVF, 2021.

Národní vzdělávací fond: Podmínky návratů mladých vědců ze zahraničí: Zpráva z kvalitativního šetření a návrh opatření. Studie pro Pražský inovační institut. NVF, 2021.

Národní vzdělávací fond: Skill profiles of PhD graduates for open science and open innovation environments. Studie pro projekt OPENING DOORS. 2021.

Šímová, Z. a kol.: Podkladová studie k mapování inovačního prostředí a podpoře startupů. Studie pro Pražský inovační institut. NVF, 2021.

4. Rozvaha pro nevýdělečné organizace

ROZVAHA (BALANCE)

Zpracováno v souladu s
vyhláškou č. 504/2002 Sb. ve
znění pozdějších předpisů

k 31.12.2021
(v celých tis. Kč)

Název a sídlo účetní jednotky

Národní vzdělávací fond, o.p.s.

Opletalova 25

Praha 1

11000

ICO
25751417

AKTIVA

a		b	1	2
		Císlo řádku	Stav k prvnímu dni účetního období	Stav k poslednímu dni účetního období
A.	Dlouhodobý majetek celkem (ř. 02 + 10 + 21 - 28)	1	32	32
A.I.	Dlouhodobý nehmotný majetek (ř. 03 až 09)	2	619	619
A.I.1.	Nehmotné výsledky výzkumu a vývoje (012)	3	0	0
A.I.2.	Software (013)	4	556	556
A.I.3.	Ocenitelná práva (014)	5	27	27
A.I.4.	Drobný dlouhodobý nehmotný majetek (018)	6	36	36
A.I.5.	Ostatní dlouhodobý nehmotný majetek (019)	7	0	0
A.I.6.	Nedokončený dlouhodobý nehmotný majetek (041)	8	0	0
A.I.7.	Poskytnuté zálohy na dlouhodobý nehmotný majetek (051)	9	0	0
A.II.	Dlouhodobý hmotný majetek celkem (ř. 11 až 20)	10	1 318	1 318
A.II.1.	Pozemky (031)	11	0	0
A.II.2.	Umělecká díla, předměty a sbírky (032)	12	32	32
A.II.3.	Stavby (021)	13	186	186
A.II.4.	Hmotné movité věci a jejich soubory (022)	14	994	994
A.II.5.	Pěstitelské celky trvalých porostů (025)	15	0	0
A.II.6.	Dospělá zvířata a jejich skupiny (026)	16	0	0
A.II.7.	Drobný dlouhodobý hmotný majetek (028)	17	64	64
A.II.8.	Ostatní dlouhodobý hmotný majetek (029)	18	42	42
A.II.9.	Nedokončený dlouhodobý hmotný majetek (042)	19	0	0
A.II.10.	Poskytnuté zálohy na dlouhodobý hmotný majetek (052)	20	0	0
A.III.	Dlouhodobý finanční majetek (ř. 22 až 27)	21	0	0
A.III.1.	Podíly - ovládaná nebo ovládající osoba (061)	22	0	0
A.III.2.	Podíly - podstatný vliv (062)	23	0	0
A.III.3.	Dluhové cenné papíry držené do splatnosti (063)	24	0	0
A.III.4.	Zápůjčky organizačním složkám (066)	25	0	0
A.III.5.	Ostatní dlouhodobé zápůjčky (067)	26	0	0
A.III.6.	Ostatní dlouhodobý finanční majetek (069)	27	0	0

Odesláno dne:
02.06.2022

Razítko :



Národní
vzdělávací
fond, o.p.s.
Opletalova 25
110 00 Praha 1

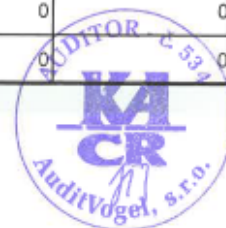
Podpis vedoucího úč.jednotky

Odpovídá za údaje: Bc. Naďa Ehlerová
Telefon: 224500516

Formulář zpracovala ASPEKT HM, daňová, účetní a auditorská kancelář, www.danovaprizeni.cz, business.center.cz



		Číslo řádku	Stav k prvnímu dni účetního období	Stav k poslednímu dni účetního období
a		b	1	2
A.IV.	Oprávký k dlouhodobému majetku celkem (ř. 29 až 39)	28	1 905	1 905
A.IV.1.	Oprávký k nehmotným výsledkům výzkumu a vývoje (072)	29	0	0
A.IV.2.	Oprávký k softwaru (073)	30	556	556
A.IV.3.	Oprávký k ocenitelným právům (074)	31	27	27
A.IV.4.	Oprávký k drobnému dlouhodobému nehmotnému majetku (078)	32	36	36
A.IV.5.	Oprávký k ostatnímu dlouhodobému nehmotnému majetku (079)	33	0	0
A.IV.6.	Oprávký k stavbám (081)	34	186	186
A.IV.7.	Oprávký k samostatným hmotným movitým věcem a souborům hmotných movitých věcí (082)	35	994	994
A.IV.8.	Oprávký k pěstitelským celkům trvalých porostů (085)	36	0	0
A.IV.9.	Oprávký k základnímu stádu a tažným zvířatům (086)	37	0	0
A.IV.10.	Oprávký k drobnému dlouhodobému hmotnému majetku (088)	38	64	64
A.IV.11.	Oprávký k ostatnímu dlouhodobému hmotnému majetku (089)	39	42	42
B.	Krátkodobý majetek celkem (ř. 41 + 51 + 71 + 80)	40	630	2 456
B.I.	Zásoby celkem (ř. 42 až 50)	41	0	0
B.I.1.	Materiál na skladě (112)	42	0	0
B.I.2.	Materiál na cestě (119)	43	0	0
B.I.3.	Nedokončená výroba (121)	44	0	0
B.I.4.	Polotovary vlastní výroby (122)	45	0	0
B.I.5.	Výrobky (123)	46	0	0
B.I.6.	Mladá zvířata a jejich skupiny (124)	47	0	0
B.I.7.	Zboží na skladě a v prodejnách (132)	48	0	0
B.I.8.	Zboží na cestě (139)	49	0	0
B.I.9.	Poskytnuté zálohy na zásoby (314)	50	0	0
B.II.	Pohledávky celkem (ř. 52 až 70)	51	16	800
B.II.1.	Odběratelé (311)	52	0	0
B.II.2.	Směnky k inkasu (312)	53	0	0
B.II.3.	Pohledávky za eskontované cenné papíry (313)	54	0	0
B.II.4.	Poskytnuté provozní zálohy (314-f.50)	55	0	0
B.II.5.	Ostatní pohledávky (315)	56	0	0
B.II.6.	Pohledávky za zaměstnanci (335)	57	0	0
B.II.7.	Pohledávky za institucemi sociálního zabezpečení a veřejného zdravotního pojištění (336)	58	0	0
B.II.8.	Daň z příjmů (341)	59	0	0
B.II.9.	Ostatní přímé daně (342)	60	0	0
B.II.10.	Daň z přidané hodnoty (343)	61	16	0
B.II.11.	Ostatní daně a poplatky (345)	62	0	0
B.II.12.	Nároky na dotace a ostatní zúčtování se státním rozpočtem (346)	63	0	0
B.II.13.	Nároky na dotace a ostatní zúčtování s rozpočtem orgánů územních samostatných celků (348)	64	0	0



		Číslo řádku	Stav k prvnímu dni účetního období	Stav k poslednímu dni účetního období
a		b	1	2
B.II.14.	Pohledávky za společníky sdruženými ve společnosti (358)	65	0	0
B.II.15.	Pohledávky z pevných termínových operací a opcí (373)	66	0	0
B.II.16.	Pohledávky z vydaných dluhopisů (375)	67	0	0
B.II.17.	Jiné pohledávky (378)	68	0	0
B.II.18.	Dohadné účty aktivní (388)	69	0	800
B.II.19.	Opravná položka k pohledávkám (391)	70	0	0
B.III.	Krátkodobý finanční majetek celkem (ř. 72 až 79)	71	378	1 651
B.III.1.	Peněžní prostředky v pokladně (211)	72	2	1
B.III.2.	Ceniny (213)	73	0	0
B.III.3.	Peněžní prostředky na účtech (221)	74	376	1 650
B.III.4.	Majetkové cenné papíry k obchodování (251)	75	0	0
B.III.5.	Dluhové cenné papíry k obchodování (253)	76	0	0
B.III.6.	Ostatní cenné papíry (256)	77	0	0
B.III.7.	Porizovaný krátkodobý finanční majetek (259)	78	0	0
B.III.8.	Peníze na cestě (+/-261)	79	0	0
B.IV.	Jiná aktiva celkem (ř. 81 + 82)	80	236	5
B.IV.1.	Náklady příštích období (381)	81	5	5
B.IV.2.	Příjmy příštích období (385)	82	231	0
AKTIVA CELKEM (ř. 1 + 40)		83	662	2 488
Kontrolní číslo (ř. 1 až 83)		997	10 268	17 572

PASIVA

c		Číslo řádku	Stav k prvnímu dni účetního období	Stav k poslednímu dni účetního období
		d	3	4
A.	Vlastní zdroje celkem (ř. 85 + 89)	84	-1 003	-601
A.I.	Jmění celkem (ř. 86 až 88)	85	3 734	3 734
A.I.1.	Vlastní jmění (901)	86	0	0
A.I.2.	Fondy (911)	87	3 734	3 734
A.I.3.	Oceňovací rozdíly z přecenění finančního majetku a závazků (921)	88	0	0
A.II.	Výsledek hospodaření celkem (ř. 90 až 92)	89	-4 737	-4 335
A.II.1.	Účet výsledku hospodaření (+/-963)	90	X	402
A.II.2.	Výsledek hospodaření ve schvalovacím řízení (+/-931)	91	300	X
A.II.3.	Nerozdělený zisk, neuhrazená ztráta min. let (+/-932)	92	-5 037	-4 737
B.	Cizí zdroje celkem (ř. 94 + 96 + 104 + 128)	93	1 665	3 089
B.I.	Rezervy celkem (ř. 95)	94	0	0
B.I.1.	Rezervy (941)	95	0	0
B.II.	Dlouhodobé závazky celkem (ř. 97 až 103)	96	0	0
B.II.1.	Dlouhodobé úvěry (953)	97	0	0
B.II.2.	Vydané dluhopisy (953)	98	0	0
B.II.3.	Závazky z pronájmu (954)	99	0	0
B.II.4.	Přijaté dlouhodobé zálohy (955)	100	0	0
B.II.5.	Dlouhodobé směnky k úhradě (958)	101	0	0
B.II.6.	Dohadné účty pasivní (389)	102	0	0
B.II.7.	Ostatní dlouhodobé závazky (959)	103	0	0
B.III.	Krátkodobé závazky celkem (ř. 105 až 127)	104	1 419	3 089
B.III.1.	Dodavatelé (321)	105	33	41
B.III.2.	Směnky k úhradě (322)	106	0	0
B.III.3.	Přijaté zálohy (324)	107	0	0
B.III.4.	Ostatní závazky (325)	108	0	0
B.III.5.	Zaměstnanci (331)	109	421	531
B.III.6.	Ostatní závazky vůči zaměstnancům (333)	110	0	0
B.III.7.	Závazky k institucím sociálního zabezpečení a veřejného zdravotního pojištění (336)	111	262	305
B.III.8.	Daň z příjmů (341)	112	0	23
B.III.9.	Ostatní přímé daně (342)	113	87	80
B.III.10.	Daň z přidané hodnoty (343)	114	0	34
B.III.11.	Ostatní daně a poplatky (345)	115	0	0
B.III.12.	Závazky ze vztahu ke státnímu rozpočtu (346)	116	0	0
B.III.13.	Závazky ze vztahu k rozp.orgánů územ. sam. celků (348)	117	0	0
B.III.14.	Závazky z upsaných nespł.cenných papírů a podílů (367)	118	0	0
B.III.15.	Závazky ke společníkům sdružených ve společnosti (368)	119	0	0
B.III.16.	Závazky z pevných termínových operací a opcí (373)	120	0	0
B.III.17.	Jiné závazky (379)	121	616	2 075
B.III.18.	Krátkodobé bankovní úvěry (231)	122	0	0
B.III.19.	Eskontní úvěry (232)	123	0	0
B.III.20.	Vydané krátkodobé dluhopisy (241)	124	0	0
B.III.21.	Vlastní dluhopisy (255)	125	0	0
B.III.22.	Dohadné účty pasivní (389)	126	0	0
B.III.23.	Ostatní krátkodobé finanční výpomoci (379)	127	0	0
B.IV.	Jiná pasiva celkem (ř. 129 + 130)	128	246	0
B.IV.1.	Výdaje příštích období (383)	129	246	0
B.IV.2.	Výnosy příštích období (384)	130	0	0
PASIVA CELKEM (ř. 84 + 93)		131	662	2 488
Kontrolní číslo (ř. 84 až 131)		998	2 648	9 952

Formulář zpracovala ASPEKT HM, daňová, účetní a auditorská kancelář, www.danovaprizeni.cz, business@emir.cz



5. Výkaz zisků a ztráty pro nevýdělečné organizace

VÝKAZ ZISKU A ZTRÁTY					
k 31.12.2021 (v celých tis. Kč)					
Zpracováno v souladu s vyhláškou č. 504/2002 Sb. ve znění pozdějších předpisů			Národní vzdělávací fond, o.p.s.		
IČO 25751417			Opletalova 25 Praha 1 11000		
Císlo řádku	Název položky	Císlo řádku	činnost hlavní 1	činnost hospodářská 2	celkem 3
A.	Náklady (ř. 39)	1	8 465	43	8 508
A.1.	Spotřebované nákupy a nakupované služby celkem (ř. 3 až 8)	2	1 262	18	1 280
A.1.1	Spotřeba materiálu, energie a ostatních neskladovaných dodávek (501-3)	3	142	0	142
A.1.2	Prodané zboží (504)	4	0	0	0
A.1.3	Opravy a udržování (511)	5	0	0	0
A.1.4	Náklady na cestovné (512)	6	34	0	34
A.1.5	Náklady na reprezentaci (513)	7	0	0	0
A.1.6	Ostatní služby (518)	8	1 086	18	1 104
A.ii.	Změna stavu zásob vlastní činnosti a aktivace materiálu, zboží, vnitroorganizačních služeb a dlouhodobého majetku (ř. 10 až 12)	9	0	0	0
A.ii.7	Změna stavu zásob vlastní činnosti (56x)	10	0	0	0
A.ii.8	Aktivace materiálu, zboží a vnitroorganizačních služeb (57x)	11	0	0	0
A.ii.9	Aktivace dlouhodobého majetku (57x)	12	0	0	0
A.iii.	Osobní náklady celkem (ř. 14 až 18)	13	7 109	0	7 109
A.iii.10	Mzdové náklady (521)	14	5 364	0	5 364
A.iii.11	Zákonné sociální pojištění (524)	15	1 745	0	1 745
A.iii.12	Ostatní sociální pojištění (525)	16	0	0	0
A.iii.13	Zákonné sociální náklady (527)	17	0	0	0
A.iii.14	Ostatní sociální náklady (528)	18	0	0	0
A.iv.	Daně a poplatky celkem (ř. 20)	19	2	0	2
A.iv.15	Daně a poplatky (53x)	20	2	0	2
A.v.	Ostatní náklady celkem (ř. 22 až 28)	21	92	2	94
A.v.16	Smluvní pokuty, úroky z prodlení a ostatní pokuty a penále (541)	22	0	0	0
A.v.17	Odpis nedobytné pohledávky (543)	23	0	0	0
A.v.18	Nákladové úroky (544)	24	0	0	0
A.v.19	Kursové ztráty (545)	25	42	1	43
A.v.20	Dary (546)	26	0	0	0
A.v.21	Manka a škody (548)	27	0	0	0
A.v.22	Jiné ostatní náklady (549)	28	50	1	51
A.vi.	Odpisy, prodaný majetek, tvorba a použití rezerv a opravných položek celkem (ř. 30 až 34)	29	0	0	0
A.vi.23	Odpisy dlouhodobého nehmotného a hmotného majetku (551)	30	0	0	0
A.vi.24	Prodaný dlouhodobý majetek (552)	31	0	0	0
A.vi.25	Prodané cenné papíry a podíly (553)	32	0	0	0
A.vi.26	Prodaný materiál (554)	33	0	0	0
A.vi.27	Tvorba a použití rezerv a opravných položek (556-9)	34	0	0	0
A.vii.	Poskytnuté příspěvky celkem (ř. 36)	35	0	0	0
A.vii.28	Poskytnuté členské příspěvky a příspěvky účtované mezi organizačními složkami (58x)	36	0	0	0
A.viii.	Daň z příjmů celkem (ř. 48)	37	0	23	0
A.viii.29	Daň z příjmů (59x)	38	0	23	0
	NÁKLADY CELKEM	39	8 465	43	8 508

Formulář zpracovala ASPEKTY HM, daňová, účetní a auditová kancelář, www.danovapriznani.cz, business center.cz

1



Číslo řádku	Název položky	Číslo řádku	Činnost		celkem
			hlavní	hospodářská	
			1	2	3
B.	Výnosy (ř. 67)	40	7 294	1 616	8 910
B.I.	Provozní dotace (ř. 42)	41	7 277	0	7 277
B.I.1	Provozní dotace (691)	42	7 277	0	7 277
B.II.	Přijaté příspěvky celkem (ř. 44 až 46)	43	17	0	17
B.II.2	Přijaté příspěvky zúčtované mezi organizačními složkami (681)	44	0	0	0
B.II.3	Přijaté příspěvky (dary) (682)	45	17	0	17
B.II.4	Přijaté členské příspěvky (684)	46	0	0	0
B.III.	Tržby za vlastní výkony a za zboží celkem (ř. 48 až 50)	47	0	1 616	1 616
B.III.1	Tržby za vlastní výrobky (601)	48	0	0	0
B.III.2	Tržby z prodeje služeb (602)	49	0	1 616	1 616
B.III.3	Tržby za prodané zboží (604)	50	0	0	0
B.IV.	Ostatní výnosy celkem (ř. 52 až 57)	51	0	0	0
B.IV.5	Smluvní pokuty, úroky z prodlení a ostatní pokuty a penále (641-2)	52	0	0	0
B.IV.6	Platby za odepsané pohledávky (643)	53	0	0	0
B.IV.7	Výnosové úroky (644)	54	0	0	0
B.IV.8	Kursovne zisky (645)	55	0	0	0
B.IV.9	Zúčtování fondů (648)	56	0	0	0
B.IV.10	Jiné ostatní výnosy (649)	57	0	0	0
B.V.	Tržby z prodeje majetku celkem (ř. 59 až 63)	58	0	0	0
B.V.11	Tržby z prodeje dlouhodobého nehmotného a hmotného majetku (652)	59	0	0	0
B.V.12	Tržby z prodeje cenných papírů a podílů (653)	60	0	0	0
B.V.13	Tržby z prodeje materiálu (654)	61	0	0	0
B.V.14	Výnosy z krátkodobého finančního majetku (655)	62	0	0	0
B.V.15	Výnosy z dlouhodobého finančního majetku (657)	63	0	0	0
	VÝNOSY CELKEM	64	7 294	1 616	8 910
C.	VÝSLEDEK HOSPODAŘENÍ PŘED ZDANĚNÍM (ř. 39 - 64 + 38)	65	-1 171	1 596	425
A.VIII.29	Daň z příjmů (591)	66	0	23	23
D.	VÝSLEDEK HOSPODAŘENÍ PO ZDANĚNÍ (ř. 65 - 66)	67	-1 171	1 573	402
	Kontrolní číslo (ř. 1 - 67)	999	60 694	9 828	70 522

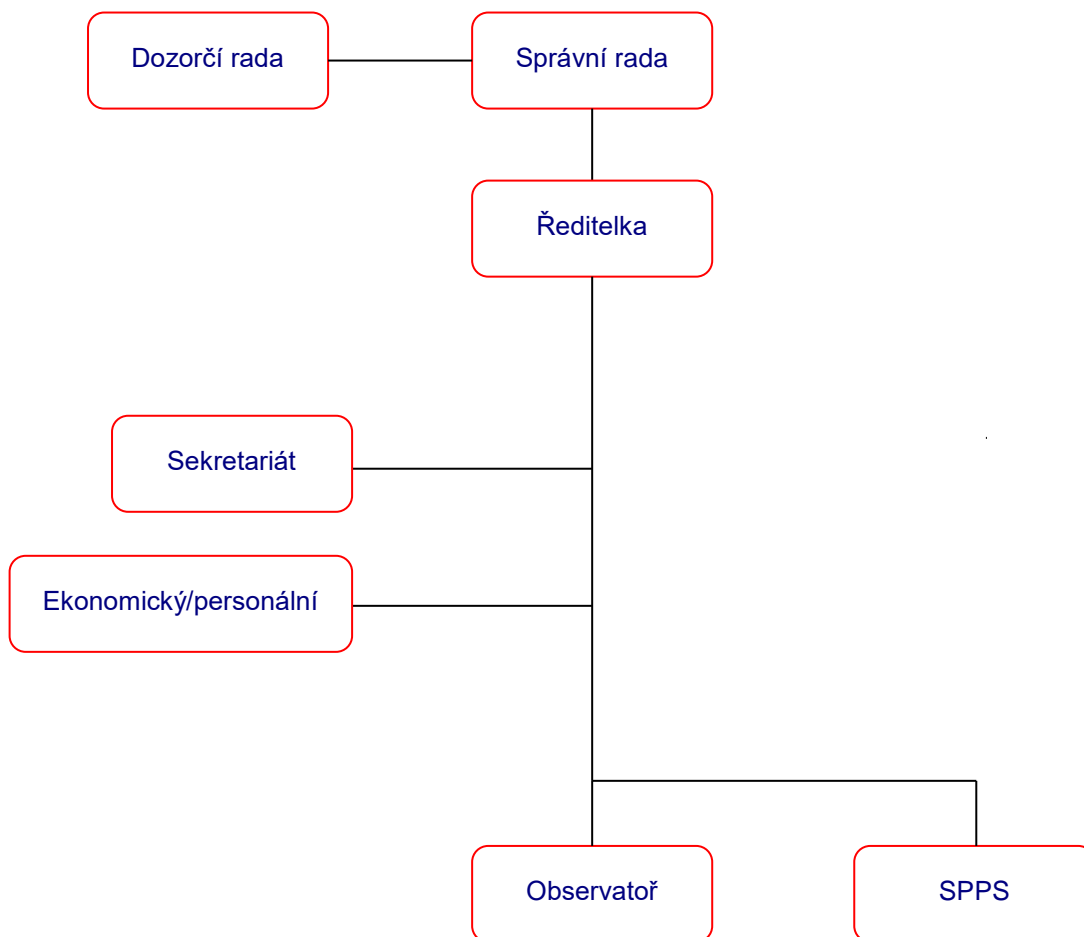
Odesláno dne: 03.05.2022	Razítko: 	Podpis vedoucího úč.jednotky: 
		Odpovídá za údaje: Bc. Naďa Ehlerová Telefon: 224500516

Formulář zpracovává ASPEKT HM, daňová, účetní a auditorská kancelář, www.denovapriznani.cz, business.center.cz



6. Organizační struktura NVF, o.p.s.

ORGANIZAČNÍ SCHÉMA NVF 2021



Vysvětlivky :

OBSERVATOŘ Národní observatoř zaměstnanosti a
vzdělávání

SPPS Středisko podpory poradenských služeb

Průměrný roční přepočtený počet zaměstnanců v roce 2021: 7 zaměstnanců

NVF nemá žádnou organizační složku v zahraničí.

7. Orgány společnosti NVF, o.p.s.

V roce 2021 nedošlo k žádným změnám v orgánech společnosti. Složení členů zůstává následovně:

Statutární orgán :

ředitelka PhDr. Miroslava Kopicová

Správní rada :

Složení:

1. Doc. Ing. Jiří Volf, CSc. – předseda správní rady
2. Ing. Petr Kalaš
3. Prof. MUDr. Pavel Klener, DrSc.
4. Dr. Milan Kubr
5. Ing. Zdeněk Liška
6. MVDr. Milena Vicenová

Dozorční rada :

Složení:

1. JUDr. Richard Falbr – předseda dozorčí rady
2. Ing. Pavel Prior
3. Ing. Miloslav Vaněk

Změny zakládací listiny NVF, o.p.s. v roce 2021

V roce 2021 nedošlo k žádným úpravám a změnám zakládací listiny NVF, o.p.s.

Avšak na zasedání Správní a Dozorčí rady v listopadu 2021 byly schváleny usnesením změny počtu členů SR z 6 členů na 3 členy a změny některých stávajících členů, zejména z důvodu vysokého věku či důvodů zdravotních. Následně byl požádán zakladatel společnosti, tedy ministr práce a sociálních věcí o schválení této změny v zakládací listině.

Návrh na nové složení orgánů společnosti:

Správní rada:

1. Ing. Petr Kalaš - předseda
2. MVDr. Milena Vicenová
3. Mgr. Milena Jabůrková

Dozorčí rada:

1. Ing. Miloslav Vaněk - předseda
2. Ing. Pavel Prior
3. Ing. Zdeněk Liška

Statutární orgán zůstává beze změny.

Do konce roku 2021 Národní vzdělávací fond vyjádření zakladatele neobdržel.



Národní vzdělávací fond, o.p.s.

Opletalova 25

Praha 1

110 00

IČ: 25751417